

國際收支

壹、概況

107年第4季我國經常帳順差18,648百萬美元，央行準備資產增加2,221百萬美元(表1及圖1)。

表1 國際收支

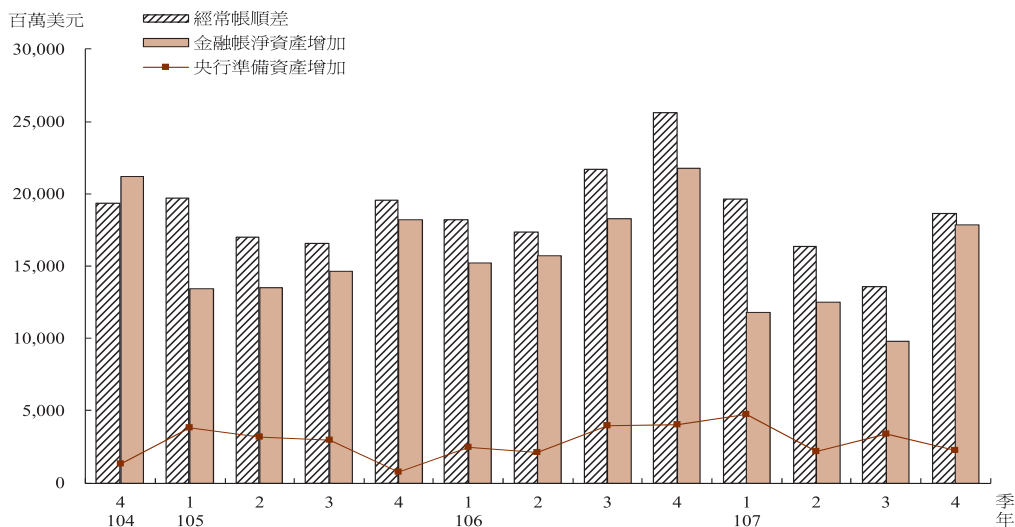
107年第4季暨106年第4季

單位：百萬美元

	(1) 107年 第4季	(2) 106年 第4季	(1)-(2)
A.經常帳	18,648	25,637	-6,989
商品貿易淨額	17,465	22,919	-5,454
商品：收入（出口）	89,426	95,680	-6,254
商品：支出（進口）	71,961	72,761	-800
服務收支淨額	-777	-1,506	729
服務：收入（輸出）	13,705	12,461	1,244
服務：支出（輸入）	14,482	13,967	515
初次所得收支淨額	2,788	4,989	-2,201
初次所得：收入	10,171	10,455	-284
初次所得：支出	7,383	5,466	1,917
二次所得收支淨額	-828	-765	-63
二次所得：收入	1,905	2,115	-210
二次所得：支出	2,733	2,880	-147
B.資本帳	60	-6	66
C.金融帳	17,876	21,779	-3,903
直接投資：資產	7,349	2,234	5,115
股權和投資基金	6,867	1,559	5,308
債務工具	482	675	-193
直接投資：負債	1,507	534	973
股權和投資基金	1,595	516	1,079
債務工具	-88	18	-106
證券投資：資產	13,101	15,666	-2,565
股權和投資基金	1,803	2,220	-417
債務證券	11,298	13,446	-2,148
證券投資：負債	-3,109	1,884	-4,993
股權和投資基金	-3,139	1,751	-4,890
債務證券	30	133	-103
衍生金融商品：資產	-4,668	-2,901	-1,767
衍生金融商品：負債	-4,791	-2,758	-2,033
其他投資：資產	-12,527	12,124	-24,651
其他投資：負債	-8,228	5,684	-13,912
經常帳 + 資本帳 - 金融帳	832	3,852	-3,020
D.誤差與遺漏淨額	1,389	166	1,223
E.準備與相關項目	2,221	4,018	-1,797

註：正號表示經常帳及資本帳的收入、支出，以及金融資產或負債的增加；負號表示相關項目的減少。在經常帳及資本帳餘額，正號表示順差，負號表示逆差；在金融帳及準備資產餘額，正號表示淨資產的增加；負號表示淨資產的減少。

圖1 國際收支



一、經常帳

商品方面，按國際收支基礎（根據海關進出口貿易統計，就計價基礎、時差、類別及範圍¹予以調整）計算，本季出口89,426百萬美元，較上年同季減少6.5%；進口71,961百萬美元，較上年同季減少1.1%。由於出口減額大於進口減額，商品貿易順差縮減為17,465百萬美元，較上年同季減少5,454百萬美元或23.8%。

服務方面，本季服務貿易逆差777百萬美元，較上年同季減少729百萬美元或48.4%，主要係加工費支出減少及運輸收入

增加。

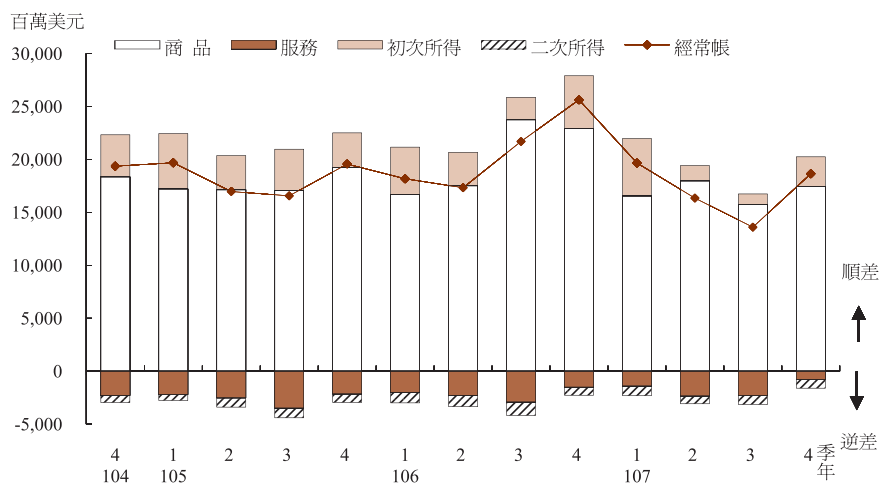
初次所得方面，本季初次所得順差2,788百萬美元，較上年同季減少2,201百萬美元或44.1%，主要係國人對外直接投資所得減少。

二次所得方面，本季淨支出828百萬美元，較上年同季增加63百萬美元或8.2%，主要係上年同季貿易違約金收入較大。

本季與上年同季比較，雖然服務貿易逆差縮減，惟因商品貿易及初次所得順差減額更大，致經常帳順差減為18,648百萬美元，計減少6,989百萬美元或27.3%（圖2）。

¹ 國際收支統計根據所有權移轉記錄商品貿易，貨品雖經過台灣通關，但所有權未移轉者，須自商品進出口剔除；反之，雖未經過台灣通關，但貨品所有權已移轉者，須計入商品進出口。居民國外購料，直接於國外銷售，或經委託國外加工再銷售國外，過程中貨品未經台灣通關，惟貨款由居民收付，亦包含於商品貿易中。

圖2 經常帳



二、資本帳

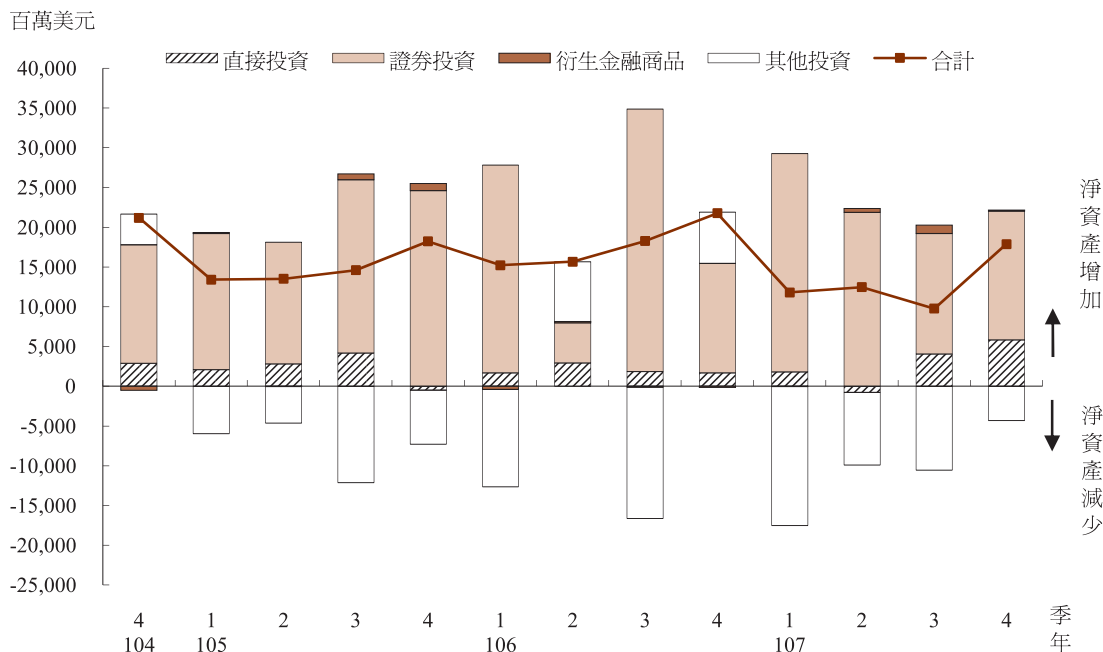
資本帳包括資本移轉（資本設備之贈與及債務之免除）與非生產性、非金融性資產交易（如商標、經銷權、網域名稱之買賣斷）。本季資本帳順差60百萬美元。

三、金融帳

本季金融帳淨資產增加17,876百萬美元(圖3)。直接投資淨資產增加5,842百萬美元，其中，居民對外直接投資及非居民來

台直接投資淨額分別增加7,349百萬美元及1,507百萬美元。證券投資淨資產增加16,210百萬美元，其中，居民投資國外證券淨增加13,101百萬美元，主要係國內投信基金及保險公司投資國外證券增加；非居民投資國內證券淨減少3,109百萬美元，主要係外資減持台股。衍生金融商品淨資產增加123百萬美元。其他投資淨資產減少4,299百萬美元，主要係銀行拆放國外同業淨減少。

圖3 金融帳



貳、經常帳

一、商品貿易

本季商品貿易，依國際收支基礎計算，商品出口89,426百萬美元，較上年同季減少6,254百萬美元或6.5%；商品進口71,961百萬美元，較上年同季減少800百萬美元或1.1%。出進口較上年同季減少，主要均係委外加工貿易廠商之境外商品買賣減少。由於出口減額大於進口減額，商品貿易順差縮減為17,465百萬美元，較上年同季減少5,454百萬美元或23.8%。

以下根據海關進出口貿易統計，就貿易結構與主要貿易地區別進一步分析出、進口概況。

就貿易結構而言，出口方面，本季受全球景氣成長趨緩及基期較高等影響，較上年同季略增0.1%，其中，資本財及中間產品較上年同季分別增加2.9%及0.3%，消費品出口則較上年同季減少5.4%。進口方面，受礦產品及電子零組件進口價量俱增，較上年同季增加6.8%，其中，農工原料進口較上年同季增加11.8%，資本設備及消費品進口則較上年同季分別減少6.3%及0.4%。

就主要貿易地區而言，出口方面，本季對美國出口較上年同季增加884百萬美元或9.1%，為出口增額最大的地區；其次為南韓，較上年同季增加623百萬美元或16.9%。進口方面，亦以自美國進口較上年同季增加

1,273百萬美元或16.0%，對進口成長的貢獻居冠；其次為中東，較上年同季增加1,088百萬美元，成長率為19.3%。就主要出口市場比重而言，仍以中國大陸（含香港，以下同）所占比重41.4%為首，其次依序為東協、美國及歐洲，比重分別為17.0%、12.4%及9.1%。主要進口來源以中國大陸比重19.7%最高，其次依序為日本、美國、東協及歐洲，比重分別為14.9%、12.6%、12.0%及11.5%。

二、服務

本季服務收入13,705百萬美元，創歷年單季最高，較上年同季增加1,244百萬美元；服務支出14,482百萬美元，創歷年單季次高，較上年同季增加515百萬美元。由於收入增額大於支出增額，服務貿易逆差由上年同季之1,506百萬美元縮減為777百萬美元。茲將服務貿易主要項目之內容及變動說明如下(表2)：

表2 服務貿易

單位：百萬美元

	107年第四季			106年第四季			增減比較	
	(1) 收入	(2) 支出	(1)-(2) 淨額	(3) 收入	(4) 支出	(3)-(4) 淨額	(5) 收入	(6) 支出
服務	13,705	14,482	-777	12,461	13,967	-1,506	1,244	515
一、加工服務	831	775	56	794	1,154	-360	37	-379
二、維修服務	426	214	212	370	321	49	56	-107
三、運輸	3,013	3,208	-195	2,599	2,938	-339	414	270
(一)客運	707	707	0	601	688	-87	106	19
(二)貨運	2,208	1,324	884	1,905	1,196	709	303	128
(三)其他	98	1,177	-1,079	93	1,054	-961	5	123
四、旅行	3,788	4,468	-680	3,566	4,270	-704	222	198
五、其他服務	5,647	5,817	-170	5,132	5,284	-152	515	533
(一)營建	408	545	-137	506	517	-11	-98	28
(二)保險及退休金服務	106	277	-171	93	234	-141	13	43
(三)金融服務*	752	447	305	795	355	440	-43	92
(四)智慧財產權使用費	353	870	-517	319	918	-599	34	-48
(五)電信、電腦及資訊服務	953	451	502	759	367	392	194	84
(六)其他事務服務	2,883	2,965	-82	2,471	2,639	-168	412	326
(七)個人、文化與休閒服務	104	66	38	96	70	26	8	-4
(八)不包括在其他項目的政府商品及服務	88	196	-108	93	184	-91	-5	12

*金融服務包括間接衡量的金融中介服務（FISIM）。

(一) 加工服務

加工服務係指加工者對他人所屬貨品進行加工、組裝、加標籤及包裝等服務。本季加工收入831百萬美元，較上年同季增加37百萬美元，主要係接受非居民委託之境內加

工服務收入增加；加工支出775百萬美元，較上年同季減少379百萬美元，主要係委外加工貿易廠商支付國外加工費減少。由於收入增加、支出減少，加工服務貿易轉呈順差56百萬美元。

(二) 維修服務

維修服務係指提供或接受非居民對運輸工具等貨品的修理。本季維修收入426百萬美元，較上年同季增加56百萬美元，主要係航空器維修收入增加；維修支出214百萬美元，較上年同季減少107百萬美元，主要係航空器維修支出減少。因收入增加，支出減少，維修服務貿易順差212百萬美元，較上年同季增加163百萬美元。

(三) 運輸

運輸包括旅客運輸、貨物運輸及其他（主要為國外港口、機場費用）。本季運輸收入3,013百萬美元，較上年同季增加414百萬美元，主要係運輸業者之國際線貨運收入增加。運輸支出3,208百萬美元，較上年同季增加270百萬美元，主要係支付國外進口貨運費用增加。由於收入增額大於支出增額，運輸服務貿易逆差較上年同季減少144百萬美元，縮減至195百萬美元。

(四) 旅行

本季來台旅客人次及平均每人每日消費金額均較上年同季增加，因此旅行收入增為3,788百萬美元，較上年同季增加222百萬美元。旅行支出4,468百萬美元，較上年同季增加198百萬美元，主要係國人出國人次、平均每人每日消費金額及平均停留夜數均增加。由於收入增額略大於支出增額，旅行收支逆差較上年同季減少24百萬美元，縮減為680百萬美元。

(五) 其他服務

其他服務包括營建、保險及退休金服務、金融服務、智慧財產權使用費、電信電腦及資訊服務、其他事務服務及個人、文化與休閒服務，以及政府服務等項目。本季其他服務收入5,647百萬美元，較上年同季增加515百萬美元；其他服務支出5,817百萬美元，較上年同季增加533百萬美元。其他服務收入及支出增加，主要均係專業與管理顧問（其他事務服務項下）及電信電腦及資訊服務等收支增加。由於收入增額小於支出增額，其他服務貿易逆差較上年同季增加18百萬美元，小額擴大至170百萬美元。

三、初次所得

初次所得包括薪資所得、投資所得及其他初次所得。本季初次所得收入10,171百萬美元，較上年同季減少284百萬美元，主要係國人直接投資所得減少；初次所得支出7,383百萬美元，較上年同季增加1,917百萬美元，主要係支付非居民證券投資所得增加。由於收入減少、支出增加，初次所得收支順差縮減為2,788百萬美元，較上年同季減少2,201百萬美元(表3)。

四、二次所得

本季二次所得收入1,905百萬美元，較上年同季減少210百萬美元，主要係上年同季貿易違約金收入較大，基期墊高；支出2,733

百萬美元，較上年同季減少147百萬美元，收入減額大於支出減額，二次所得逆差由上
主要係工作者及贍家匯出款減少所致。由於年同季的765百萬美元增至828百萬美元。

表3 初次所得及二次所得

單位：百萬美元

	107年第四季			106年第四季			增減比較	
	(1) 收入	(2) 支出	(1)-(2) 淨額	(3) 收入	(4) 支出	(3)-(4) 淨額	(5) 收入	(6) 支出
初次所得	10,171	7,383	2,788	10,455	5,466	4,989	-284	1,917
一、薪資所得	251	173	78	218	240	-22	33	-67
二、投資所得	9,870	7,125	2,745	10,192	5,143	5,049	-322	1,982
(一)直接投資	2,679	2,698	-19	4,355	1,790	2,565	-1,676	908
(二)證券投資	974	3,017	-2,043	694	2,470	-1,776	280	547
(三)其他投資	6,217	1,410	4,807	5,143	883	4,260	1,074	527
三、其他初次所得	50	85	-35	45	83	-38	5	2
二次所得	1,905	2,733	-828	2,115	2,880	-765	-210	-147

參、金融帳

金融帳根據投資種類或功能分為直接投資、證券投資、衍生金融商品與其他投資。本季金融帳淨資產增加17,876百萬美元。茲將本季金融帳變動說明如下(表4)：

表4 金融帳

單位：百萬美元

	107年第四季			106年第四季			增減比較	
	(1) 資產	(2) 負債	(1)-(2) 淨資產	(3) 資產	(4) 負債	(3)-(4) 淨資產	(1)-(3) 資產	(2)-(4) 負債
一、直接投資	7,349	1,507	5,842	2,234	534	1,700	5,115	973
二、證券投資	13,101	-3,109	16,210	15,666	1,884	13,782	-2,565	-4,993
(一)股權和投資基金	1,803	-3,139	4,942	2,220	1,751	469	-417	-4,890
(二)債權證券	11,298	30	11,268	13,446	133	13,313	-2,148	-103
三、衍生金融商品	-4,668	-4,791	123	-2,901	-2,758	-143	-1,767	-2,033
四、其他投資	-12,527	-8,228	-4,299	12,124	5,684	6,440	-24,651	-13,912
(一)其他股本	0	0	0	0	0	0	0	0
(二)債務工具	-12,527	-8,228	-4,299	12,124	5,684	6,440	-24,651	-13,912
1.現金與存款	-3,988	-5,935	1,947	15,043	3,679	11,364	-19,031	-9,614
2.貸款/借款	-5,479	-2,677	-2,802	-807	6,079	-6,886	-4,672	-8,756
3.貿易信用及預付/收款	-1,691	1,805	-3,496	319	-258	577	-2,010	2,063
4.其他應收/付款	-1,369	-1,421	52	-2,431	-3,816	1,385	1,062	2,395
合 計	3,255	-14,621	17,876	27,123	5,344	21,779	-23,868	-19,965

註：正號表示金融資產或負債的增加；負號表示相關項目的減少。在金融帳餘額，正號表示淨資產的增加；負號表示淨資產的減少。

一、直接投資

本季直接投資淨資產增加5,842百萬美元。其中，對外直接投資淨增加7,349百萬美元，投資地區以歐洲居首，投資行業則以礦業為主；非居民來台直接投資淨增加1,507百萬美元，主要投資行業為電子零組件業。

二、證券投資

本季證券投資淨資產增加16,210百萬美元。茲就資產與負債分別說明如下：

(一) 資產方面

本季居民投資國外證券淨增加13,101百萬美元。其中股權和投資基金淨增加1,803百萬美元，主要係退休基金投資國外股權增加；債務證券淨增加11,298百萬美元，主要係國內投信基金及保險公司投資國外債務證券增加。

(二) 負債方面

本季非居民投資國內證券淨減少3,109百萬美元。其中股權及投資基金淨減少3,139百萬美元，主要係外資減持國內股票；債務證券投資淨增加30百萬美元，主要係國外投資人增持我國金融債。

三、衍生金融商品

本季衍生金融商品淨資產增加123百萬美元。其中，資產淨減少4,668百萬美元，主要係其他金融機構收取衍生金融商品處分利得；負債淨減少4,791百萬美元，主要係其他金融機構支付衍生金融商品處分損失。

四、其他投資

其他投資包括其他股本及債務工具，本季其他投資淨資產減少4,299百萬美元，主要係銀行拆放國外同業淨減少。

肆、中央銀行準備資產

本季國際收支呈現順差，反映在中央銀行準備資產增加2,221百萬美元。