

國內經濟金融情勢（民國97年第4季）

總體經濟

壹、國內經濟情勢

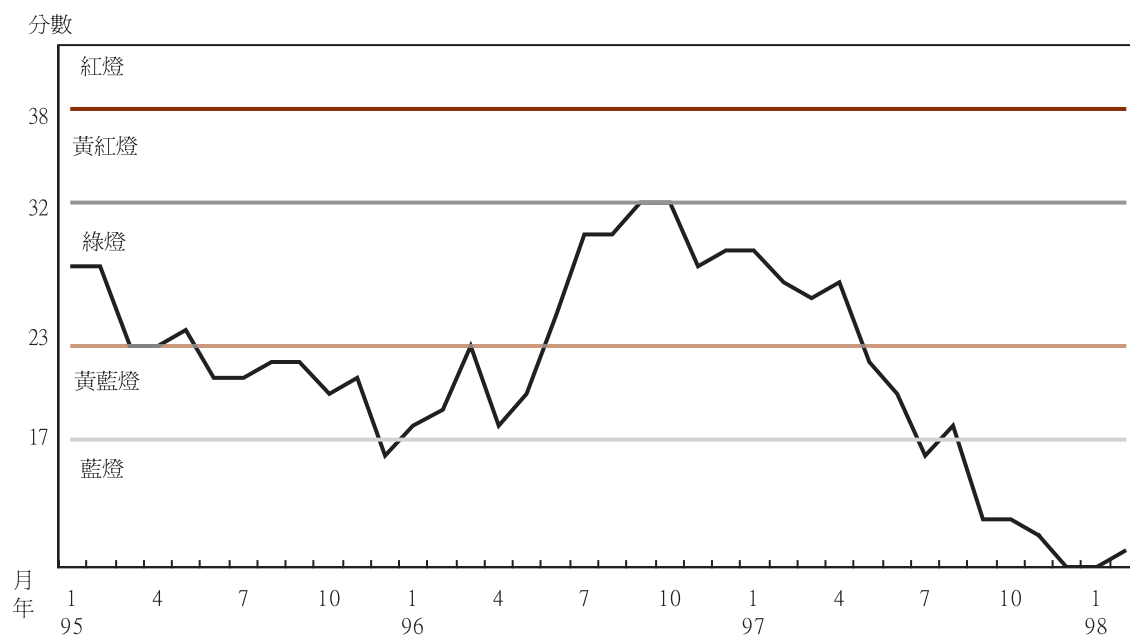
一、經濟景氣滑落谷底

隨全球經濟景氣趨緩，國內需求疲弱，致銀行授信與貨幣總計數M1B等指標下滑，批發、零售及餐飲業亦呈疲軟，景氣疲態漸露，97年5、6月經建會景氣對策信號轉呈黃藍燈；下半年在全球景氣加速下滑之下，外貿不振，國內需求益顯疲弱，7月景氣對策信號滑落為藍燈，8月雖一度回復為黃藍

燈，但9月至98年2月連續6個月再陷藍燈。同時，景氣同時指標與領先指標亦一路下滑。

此外，台灣經濟研究院服務業及製造業營業氣候測驗點，在97年5月分別達122.61及110.05後轉趨下降，至98年1月分別為90.68及80.31；惟近期受急單效應及台股上揚影響，2月分服務業及製造業營業氣候測驗點分別回升為93.03及93.46。

圖1 景氣對策信號綜合判斷分數



二、經濟衰退

由於全球景氣急速下滑，我國出口明

顯轉弱，加上民間消費與投資同告衰退，97年第3季經濟成長率降為-1.05%，第4季再

降為-8.36%，全年平均則為0.12%。98年第1季，雖民間消費成長率可望回升，惟全球景氣低迷嚴重衝擊我國對外貿易及製造業生

產，波及民間投資大幅衰退，行政院主計處預測經濟成長率為-6.51%。

圖2 經濟成長率

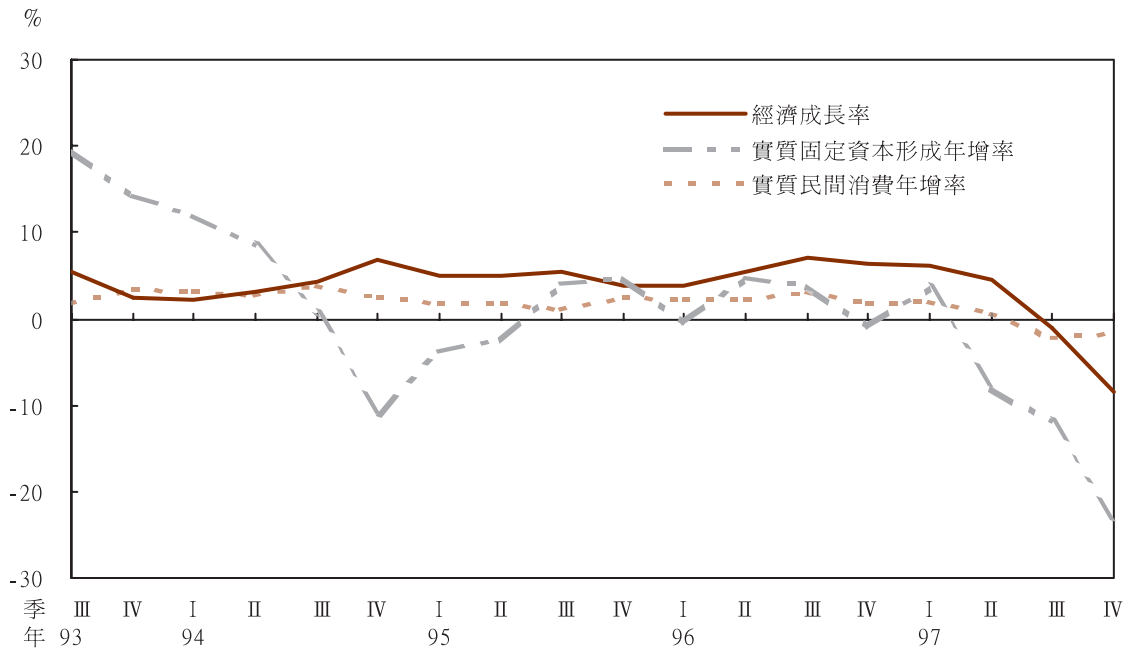


表1 各項需求年增率

單位：%，百分點

年/季	項目	經濟成長率	民間消費	政府消費	固定資本形成				輸出	輸入
					合計	民營企業	公營事業	政府		
93年		6.15	4.46	-0.54	19.46	33.05	-18.15	-5.78	14.40	18.88
94年		4.16	2.99	1.08	1.19	0.31	16.20	-1.92	7.62	3.77
95年		4.80	1.76	-0.42	0.87	3.57	-7.86	-7.39	10.26	5.62
96年		5.70	2.31	0.92	1.90	3.25	1.42	-5.28	8.82	3.79
97年 p		0.12	-0.29	1.15	-10.78	-13.47	-2.58	0.34	-0.17	-4.30
97 / 1		6.25	2.07	1.28	3.69	3.92	6.53	0.08	12.71	9.59
	2	4.56	0.52	-0.17	-8.00	-9.92	4.70	-1.01	9.86	0.19
	3 r	-1.05	-2.13	1.16	-11.82	-12.77	-9.37	-7.56	-0.57	-2.60
	4 p	-8.36	-1.68	2.17	-23.24	-32.23	-7.13	7.89	-19.75	-22.63
98 / 1 f		-6.51	0.64	1.00	-34.44	-41.15	-28.72	10.54	-24.19	-31.56
98年 第1季	貢獻百分點 p	-6.51	0.37	0.10	-5.34	-5.15	-0.37	0.18	-16.62	-16.47

資料來源：行政院主計處。

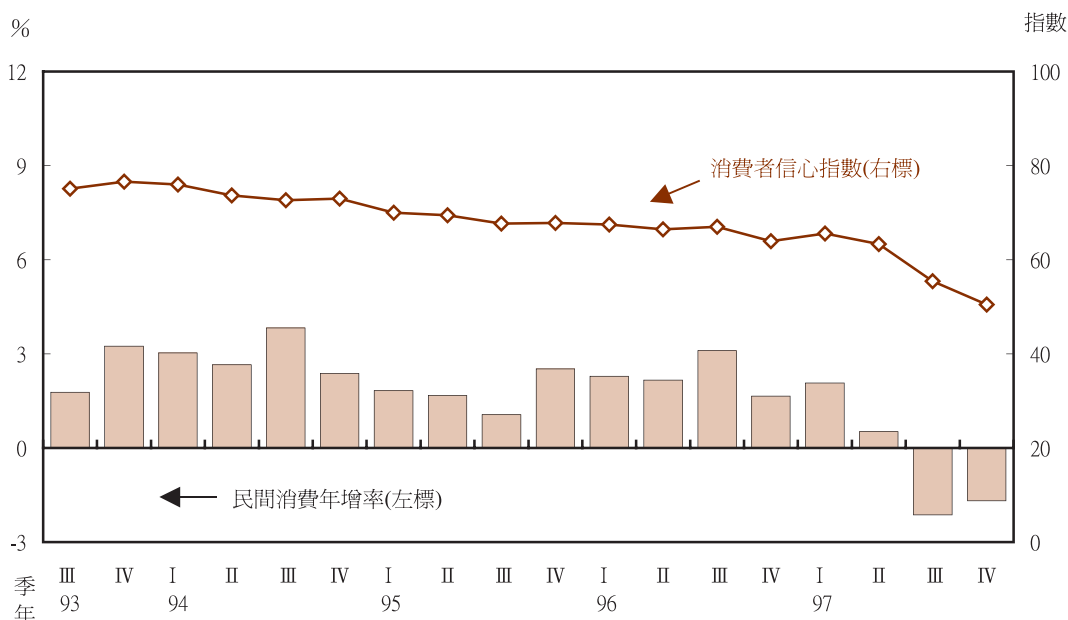
註：r為修正數，p為初步估計，f為預測數

三、民間消費不振

97年第2季起，由於股市行情反轉走低，民間財富縮水，加上9月以後企業陸續擴大裁員減薪或實施無薪休假，失業率升高，民眾薪資所得減少，消費能力下降，民間消費成長率下降，至第3季為負成長

2.13%，第4季續呈負成長1.68%，全年成長率為-0.29%。近來政府戮力推動促進就業方案、工作所得補助方案，並調降多項稅賦以及發放消費券等激勵措施，主計處預測98年第1季民間消費成長率回升為0.64%。

圖3 消費者信心指數與民間消費

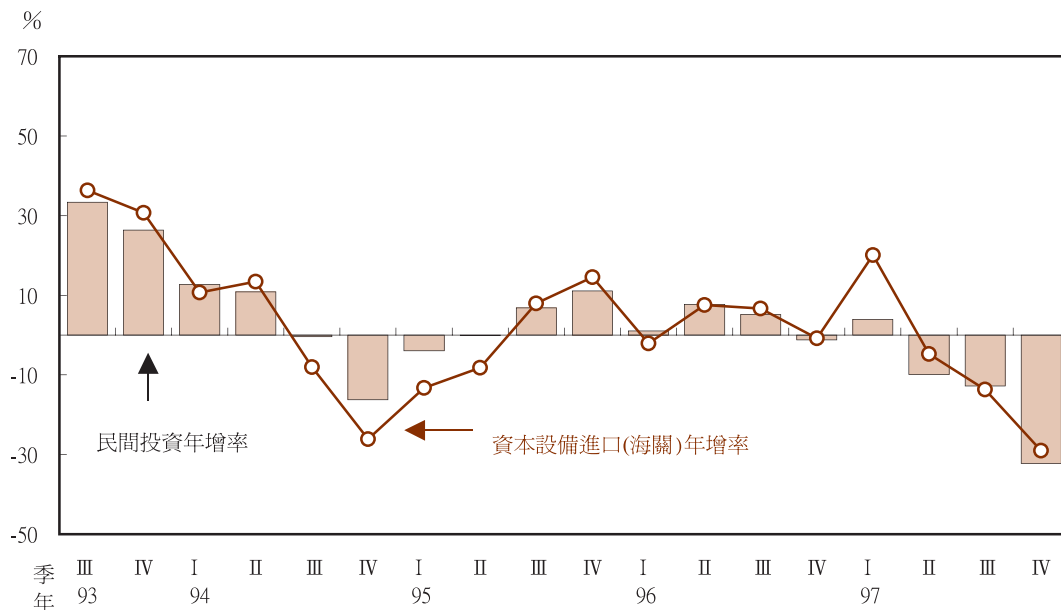


四、民間投資低迷

97年第2季因民間運輸工具投資及營建工程投資持續衰退，加上民間機器設備投資大減，致民間投資轉為負成長。下半年以來，由於全球景氣急速下滑，廠商部分產能閒置，獲利劇減，加上企業現金流量管理力求保守，投資意願降低，第3季民間

投資衰退幅度擴大為-12.77%；第4季再擴大為-32.23%。98年第1季，因國外需求銳減，多數廠商在產能過剩下延後原定投資計畫或縮減資本支出，加上不動產市場景氣轉淡，住宅投資亦將減少，主計處預測民間投資成長率為-41.15%。

圖4 民間投資與資本設備進口



五、出口大幅衰退

97年下半年以來，因全球景氣急速下滑，貿易量快速縮減，加上我國出口產品與地區過度集中，以致出口受創較為嚴重，衍生之進口需求相應萎縮，第3季起輸出、輸入（含商品及服務）轉呈負成長，第4季輸出、輸入成長率分別降為-19.75%與-22.63%；97年全年平均則分別為-0.17%與-4.30%。

另據海關統計，97年上半年出口值大幅成長，惟下半年以來，出口年增率急速下降，至12月降為-41.9%，全年平均則為3.6%。98年出口仍持續負成長，1至2月平均出口年增率為-37.2%，對主要出口市場全面衰退，其中以對居首位之中國（含香港，占

出口比重35.0%）出口衰退44.3%為最大。主要出口貨品中，最大宗之電子產品(占24.3%)衰退38.5%，電機產品及化學品等衰退幅度均在四成以上。

97年前3季各月進口值均呈兩位數成長，惟10月起轉呈衰退，至12月衰退幅度擴大至-44.6%，全年平均年增率則為9.7%。98年1至2月平均進口年增率續降為-45.6%，其中資本設備、農工原料及消費品進口分別減少39.8%、49.6%及12.6%。98年1至2月累計進、出口相抵，商品貿易出超50.7億美元，較上年同期大增58.8%。

由於國外需求下滑，我國對外貿易尚難好轉，主計處預測98年第1季輸出、輸入成長率分別降為-24.19%及-31.56%。

外銷訂單方面，97年上半年外銷訂單

大幅成長，惟下半年起成長明顯減緩，至12月年增率轉為-33.0%，全年平均年增率則為1.7%。98年1月接單情況持續惡化，惟2月在急單效應下略有改善；1至2月年增率

為-32.7%，主要接單貨品中，資訊與通信產品、電子產品、基本金屬製品及精密儀器等產品全面大幅衰退。

圖5 進出口貿易

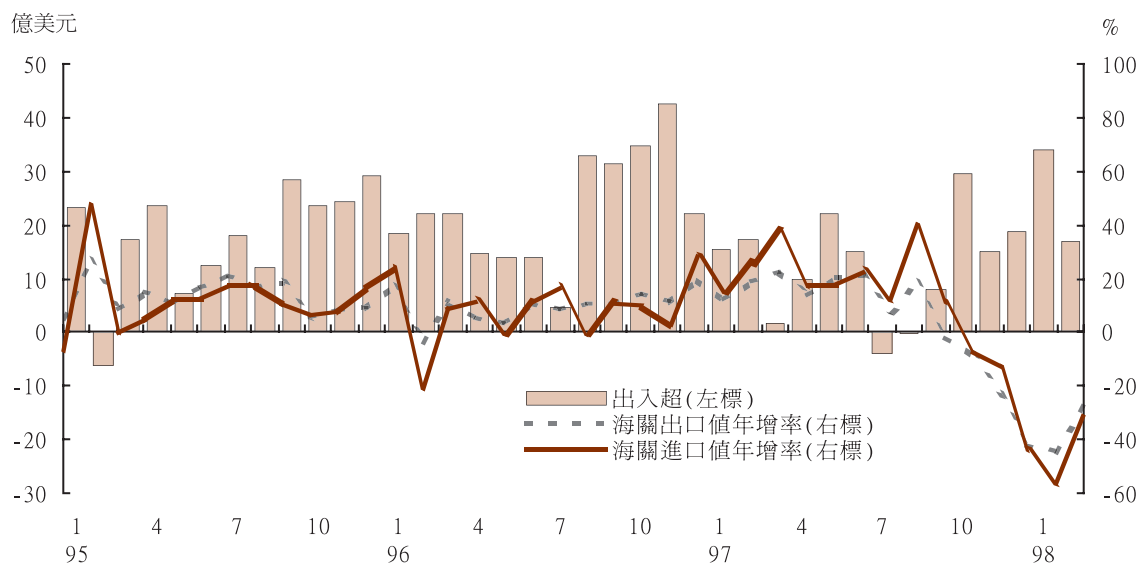


表2 我國對主要出進口貿易國(地區)成長率與比重

單位：百萬美元，(%)

項目	當月資料						累計資料					
	金額		增減比較	比重		金額		增減比較	比重			
	98年2月	97年2月	(%)	98年2月	97年2月	98年1-2月	97年1-2月	(%)	98年1-2月	97年1-2月		
出口	合計	12,591	17,625	-28.6	100.0	100.0	24,964	39,758	-37.2	100.0	100.0	
	中國大陸(含香港)	5,023	6,715	-25.2	39.9	38.1	8,728	15,668	-44.3	35.0	39.4	
	美國	1,536	2,040	-24.7	12.2	11.6	3,485	4,691	-25.7	14.0	11.8	
	日本	1,056	1,180	-10.5	8.4	6.7	2,181	2,548	-14.4	8.7	6.4	
	歐洲	1,461	2,237	-34.7	11.6	12.7	3,182	4,791	-33.6	12.7	12.1	
	東協六國	1,739	2,743	-36.6	13.8	15.6	3,426	6,196	-44.7	13.7	15.6	
進口	合計	10,919	15,964	-31.6	100.0	100.0	19,890	36,564	-45.6	100.0	100.0	
	中國大陸(含香港)	1,443	1,850	-22.0	13.2	11.6	2,835	4,755	-40.4	14.3	13.0	
	美國	1,259	1,878	-33.0	11.5	11.8	2,117	4,346	-51.3	10.6	11.9	
	日本	2,448	3,415	-28.3	22.4	21.4	4,271	7,629	-44.0	21.5	20.9	
	歐洲	1,172	1,613	-27.3	10.7	10.1	2,210	3,765	-41.3	11.1	10.3	
	東協六國	1,180	1,622	-27.3	10.8	10.2	2,224	3,701	-39.9	11.2	10.1	

資料來源：財政部統計處編「中華民國臺灣地區進出口貿易統計月報」。

表3 進出口貿易結構比較

單位百萬美元，(%)

項 目	當月資料					累計資料				
	金額		增減比較	比重		金額		增減比較	比重	
	98年2月	97年2月	(%)	98年2月	97年2月	98年1-2月	97年1-2月	(%)	98年1-2月	97年1-2月
貿易總值	23,511	33,588	-30.0			44,854	76,322	-41.2		
出 口	12,591	17,625	-28.6	100.0	100.0	24,964	39,758	-37.2	100.0	100.0
農產品	37	26	41.6	0.3	0.1	70	60	16.2	0.3	0.2
農產加工品	141	138	2.5	1.1	0.8	318	328	-3.2	1.3	0.8
工業產品	12,413	17,461	-28.9	98.6	99.1	24,576	39,370	-37.6	98.4	99.0
重化工業產品	10,400	14,922	-30.3	82.6	84.7	20,293	33,549	-39.5	81.3	84.4
非重化工業產品	2,013	2,538	-20.7	16.0	14.4	4,283	5,820	-26.4	17.2	14.6
進 口	10,919	15,964	-31.6	100.0	100.0	19,890	36,564	-45.6	100.0	100.0
資本設備	1,751	2,188	-20.0	16.0	13.7	3,229	5,361	-39.8	16.2	14.7
農工原料	8,062	12,805	-37.0	73.8	80.2	14,435	28,655	-49.6	72.6	78.4
消費品	1,107	971	14.1	10.1	6.1	2,226	2,547	-12.6	11.2	7.0
出超(+)或入超(-)	1,672	1,661	0.6			5,074	3,195	58.8		

資料來源：財政部網站進出口貿易統計。

六、工業生產減退

97年第3季起，由於全球景氣下滑，出口衰退，國內需求低迷，工業生產指數年增率明顯下降，至9月轉呈負數，12月降為-32.04%；全年平均則為-1.78%。98年1至2月工業生產指數年增率續降為-35.92%，其中製造業減產37.02%，又以資訊電子及金屬機械工業分別減產44.78%及41.05%最為顯著，其餘化學及民生工業亦均明顯減產。就產品用途別言，以生產財減少39.49%為最多，投資財、消費財亦分別減少37.15%與24.85%。

七、失業率攀升

97年5月起，受學校畢業生投入尋職行列之季節性因素影響，加上景氣下滑，廠商歇業及業務緊縮，失業率走高，至12月為5.03%，98年2月再升至5.75%，創歷史新

高，就業人數則降為1,022.4萬人。97年全年平均失業率為4.14%，係94年以來最高，失業原因中以「因場所歇業或業務緊縮者」增加2.6萬人為最多，占失業者比重升為33.83%，係94年以來最高。中高年失業者增加1.3萬人，增幅居各年齡層之冠。98年2月仍以「因場所歇業或業務緊縮者」為失業主因，占失業者比重高達52.7%，因該原因而失業者達32.9萬人，創歷史新高。

97年全年平均非農業部門每人每月平均薪資年增率僅0.02%，其中經常性薪資年增率為0.24%。同期間，工業部門勞動生產力年增率為-1.04%，生產力下降而總薪資略增，致單位產出勞動成本指數上升2.15%。98年1月非農業部門每人每月平均薪資較上年同月增加4.31%，主因係受春節效應(97年春節落在2月，而98年為1月)，廠商發放年終及績效獎金影響所致；經常性薪資則減少4.63%。

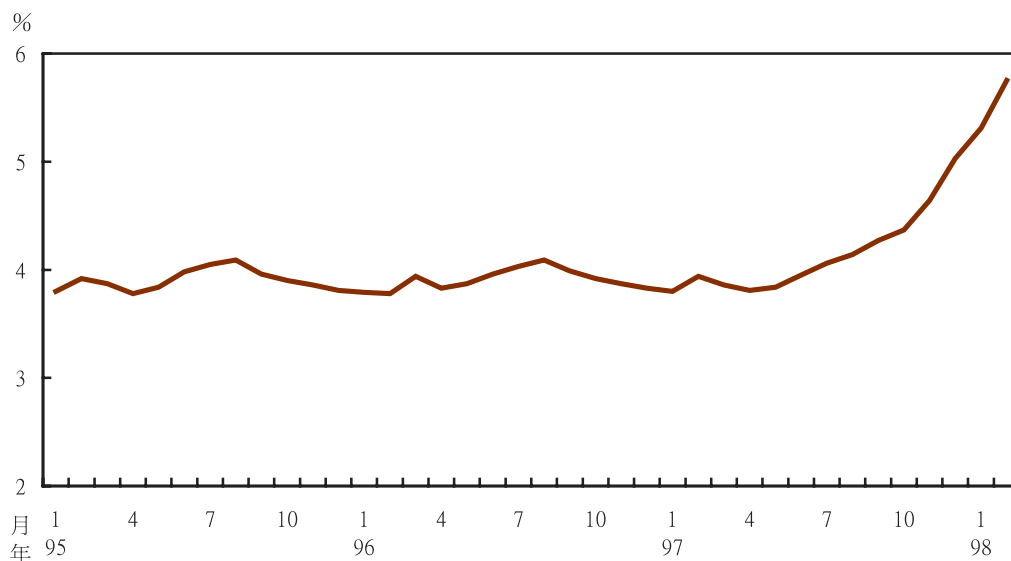
表4 工業生產及各業指數年增率

單位：%

年/月	工業生產							
	礦業及土石採取業	製造業		電力及燃氣供應業	用水供應業	建築工程業		
		重工業	輕工業					
93年	9.30	-3.87	9.97	12.30	2.18	3.34	-0.29	4.78
94年	3.76	-9.40	3.66	5.57	-3.43	4.25	0.55	11.38
95年	4.70	-5.02	4.50	6.44	-3.32	2.33	2.83	9.02
96年	7.77	-17.04	8.34	10.28	-0.33	2.97	0.29	-0.48
97年	-1.78	-4.69	-1.56	-0.74	-5.59	-1.81	-1.78	-9.26
97 / 1	12.65	-2.05	12.87	15.35	2.06	2.88	-0.42	20.55
2	16.06	0.15	17.58	21.14	0.32	10.06	1.18	-16.68
3	9.75	4.11	10.17	13.31	-3.98	1.66	-0.76	5.39
4	10.54	12.18	10.85	12.82	1.42	1.88	0.25	10.14
5	5.70	3.10	6.38	8.68	-4.69	-1.82	-0.95	-8.53
6	5.19	-2.38	6.01	8.00	-3.91	-2.19	-2.07	-11.72
7	1.92	-12.02	3.17	4.21	-2.10	-5.02	-3.25	-28.92
8	0.68	-11.98	1.27	3.39	-9.22	0.77	-1.75	-17.86
9	-1.19	-23.85	-0.89	0.04	-5.68	-0.53	-3.07	-9.89
10	-12.46	-8.71	-13.33	-13.90	-10.33	-1.14	-2.85	8.32
11	-28.27	-8.53	-28.92	-31.06	-17.61	-9.61	-2.94	-29.38
12	-32.04	-6.75	-33.12	-37.20	-11.76	-16.52	-4.38	-16.24
98 / 1	-43.31	-31.58	-44.94	-47.45	-32.56	-16.64	-6.21	-21.10
2p	-27.14	-10.38	-27.65	-31.31	-6.22	-10.96	-6.02	-32.77
1-2月累計	-35.92	-22.17	-37.02	-39.96	-21.45	-13.93	-6.12	-26.00

資料來源：經濟部工業局編「工業生產統計月報」。

圖6 失業率



八、物價上漲壓力消失

CPI與核心CPI（即不包括蔬果、水產及能源之CPI）年增率於97年7月分別達5.81%及4.06%之高峰。之後，隨著全球景氣急速下滑，國際原油等原物料價格急遽回跌，國內油品價格反映成本大幅回降，進口原物料

行情攀升之傳遞效應逐漸減弱，CPI與核心CPI年增率漸次回降，至12月各降為1.27%及2.13%。97年全年平均CPI與核心CPI年增率分別為3.53%及3.08%。98年1至2月平均核心CPI年增率續降為1.46%；惟受油料費、水果及蔬菜價格大跌影響，1至2月平均CPI年增率僅0.08%。

圖7 消費者物價與核心物價

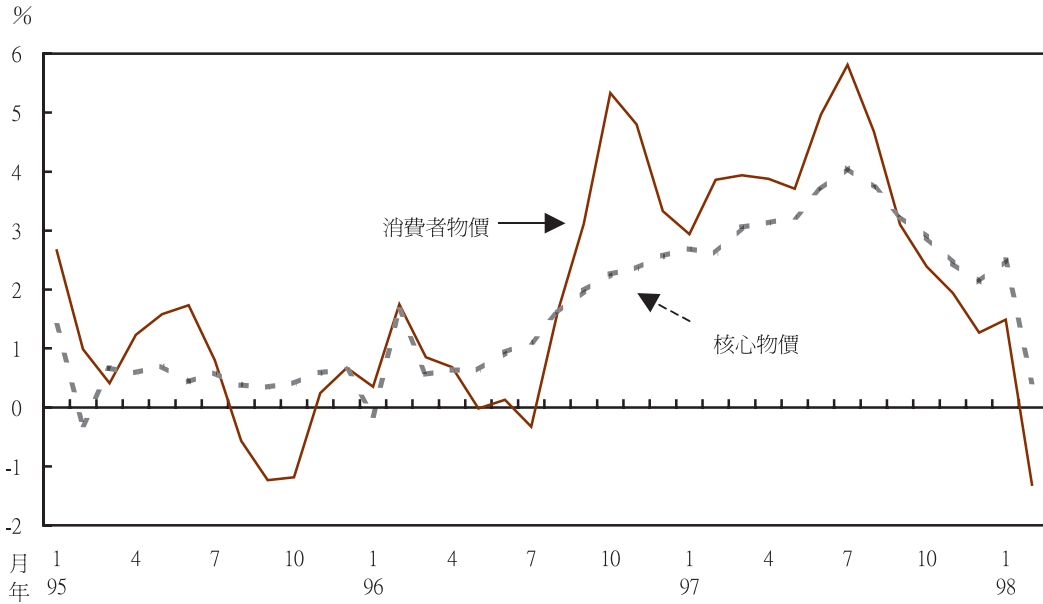


表5 影響98年1至2月CPI變動主要因素

項目	權數(千分比)	年變動率(%)	對CPI年增率之影響(百分點)
CPI	1000	0.08	0.08
家外食物	89	4.35	0.40
水產品	17	10.50	0.19
肉類	23	7.38	0.18
教養娛樂服務費	130	1.06	0.14
穀類及其製品	20	6.67	0.14
水電燃氣	37	1.84	0.07
合計			1.12
油料費	33	-25.25	-0.91
水果	28	-12.93	-0.39
耐久性消費品	75	-3.84	-0.27
蔬菜	25	-7.30	-0.14
成衣	27	-2.91	-0.08
合計			-1.79
其他			0.75

貳、經濟展望

由於全球景氣急劇下滑，我國出口動能明顯轉弱，加上民間消費與投資同告衰退，97年全年經濟成長率僅0.12%。98年預期國際景氣持續衰退之風險仍高，對外貿易動能

持續疲弱，加以民間投資不振，行政院主計處預測98年經濟成長率為-2.97%。

國內各預測機構對98年經濟成長率預估值之平均數為0.25%。

表6 國內預測機構對民國98年經濟成長預估

單位:年增率(%)

估測機構 項 目	主計處	中經院	台經院	中研院	台綜院	平均值
發布日期	98.2.18	97.12.4	98.1.23	97.12.12	97.12.12	
實質國內生產毛額	-2.97	1.24	0.89	0.56	1.53	0.25
實質民間消費支出	0.82	0.73	0.67	1.42	1.37	1.00
實質政府消費支出	2.71	---	2.65	2.04	2.04	2.36
實質固定投資	-17.76	1.78	-0.33	-0.14	0.56	-3.18
實質民間投資	-28.07	-2.15	-5.17	-3.85	-3.18	-8.48
實質政府投資	22.14	---	23.98	18.02	---	21.38
實質輸出	-10.74	-1.04	-2.17	-5.66	-2.46	-4.41
實質輸入	-14.34	-2.23	-3.75	-7.05	-4.54	-6.38
貿易差額(億美元)	265.37	---	---	---	---	265.37