

國際收支

壹、概況

本季我國經常帳順差7,919百萬美元，金 加12,960百萬美元(詳見表1及圖1)。
融帳淨流入2,497百萬美元，央行準備資產增

表1 國際收支

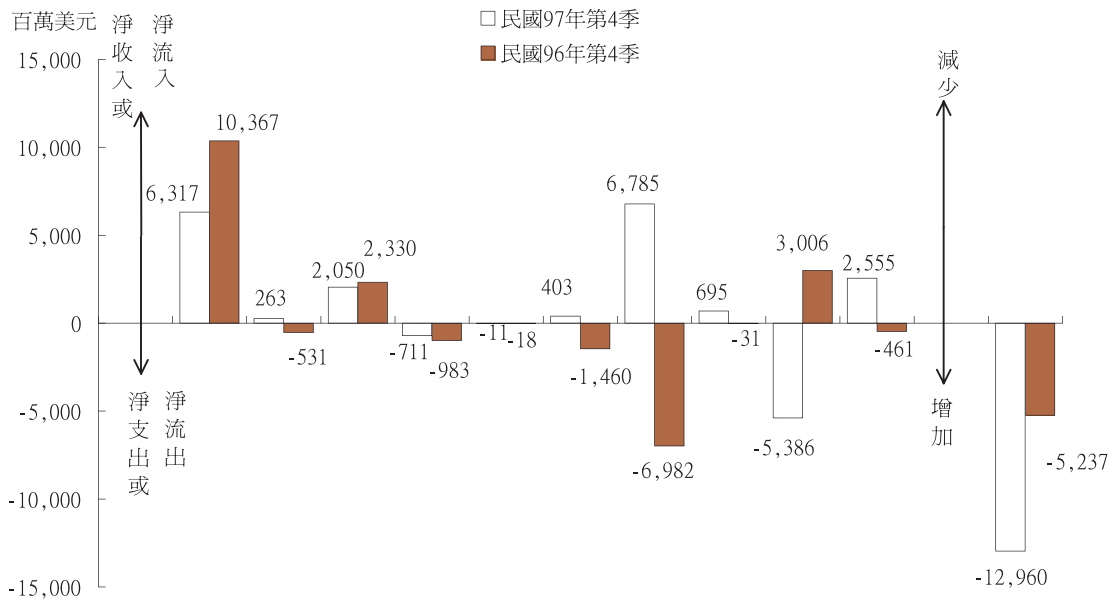
民國97年第4季暨民國96年第4季

單位：百萬美元

	(1) 97年 第4季	(2) 96年 第4季	(1)-(2)
A. 經常帳	7,919	11,183	-3,264
商品出口(f.o.b.)	51,054	67,948	-16,894
商品進口(f.o.b.)	-44,737	-57,581	12,844
商品貿易淨額	6,317	10,367	-4,050
服務：收入	7,938	8,772	-834
服務：支出	-7,675	-9,303	1,628
服務淨額	263	-531	794
所得：收入	5,105	6,074	-969
所得：支出	-3,055	-3,744	689
所得淨額	2,050	2,330	-280
經常移轉：收入	1,239	1,226	13
經常移轉：支出	-1,950	-2,209	259
經常移轉淨額	-711	-983	272
B. 資本帳	-11	-18	7
資本帳：收入	3	1	2
資本帳：支出	-14	-19	5
合計，A加B	7,908	11,165	-3,257
C. 金融帳	2,497	-5,467	7,964
對外直接投資	-2,336	-4,370	2,034
來台直接投資	2,739	2,910	-171
證券投資(資產)	13,039	-8,134	21,173
股權證券	9,623	-10,030	19,653
債權證券	3,416	1,896	1,520
證券投資(負債)	-6,254	1,152	-7,406
股權證券	-4,624	689	-5,313
債權證券	-1,630	463	-2,093
衍生性金融商品	695	-31	726
衍生性金融商品(資產)	2,679	1,093	1,586
衍生性金融商品(負債)	-1,984	-1,124	-860
其他投資(資產)	5,500	-2,781	8,281
一般政府	4	2	2
銀行	-8,185	-3,061	-5,124
其他	13,681	278	13,403
其他投資(負債)	-10,886	5,787	-16,673
貨幣當局	-1,073	14	-1,087
一般政府	0	0	0
銀行	-11,375	4,661	-16,036
其他	1,562	1,112	450
合計，A至C	10,405	5,698	4,707
D. 誤差與遺漏淨額	2,555	-461	3,016
合計，A至D	12,960	5,237	7,723
E. 準備資產	-12,960	-5,237	-7,723

註：無符號在經常帳及資本帳表示收入，在金融帳表示資本流入或資產減少或負債增加，在準備資產表示資產減少；負號在經常帳及資本帳表示支出，在金融帳表示資本流出或資產增加或負債減少，在準備資產表示資產增加。

圖1 國際收支比較



$$(1) + (2) + (3) + (4) + (5) + (6) + (7) + (8) + (9) + (10) = (-) (11)$$

- (1)商品貿易 (2)服務收支 (3)所得收支 (4)經常移轉收支 (5)資本帳 (6)直接投資
 (7)證券投資 (8)衍生性金融商品 (9)其他投資 (10)誤差與遺漏 (11)央行準備資產之變動

一、經常帳

商品方面，受全球經濟衰退，國外需求劇降，本季出口較上年同季減少24.9%；進口較上年同季衰退22.3%，主要因原油價格下跌及出口引伸需求減少所致。由於出口減額大於進口減額，本季商品貿易順差縮減為6,317百萬美元，較上年同季大幅減少4,050百萬美元或39.1%。

服務方面，本季服務收入7,938百萬美元，較上年同季減少834百萬美元，主要係國際線貨運收入、三角貿易淨收入及貿易佣金收入減少所致；服務支出7,675百萬美元，

較上年同季減少1,628百萬美元，主要係旅行支出及支付外人進口貨運費用減少所致。收支相抵，由於支出減額較大，本季服務收支轉呈順差263百萬美元。

所得方面，本季所得收入計5,105百萬美元，較上年同季減少969百萬美元，主要係居民直接投資所得減少，加上全球大幅降息使得外匯資產投資所得及銀行國際金融業務分行（OBU）利息收入減少所致；所得支出計3,055百萬美元，較上年同季減少689百萬美元，主要係因非居民股權證券投資所得及OBU利息支出減少所致。由於收入減額大於支出減額，致所得淨收入減為2,050百萬美

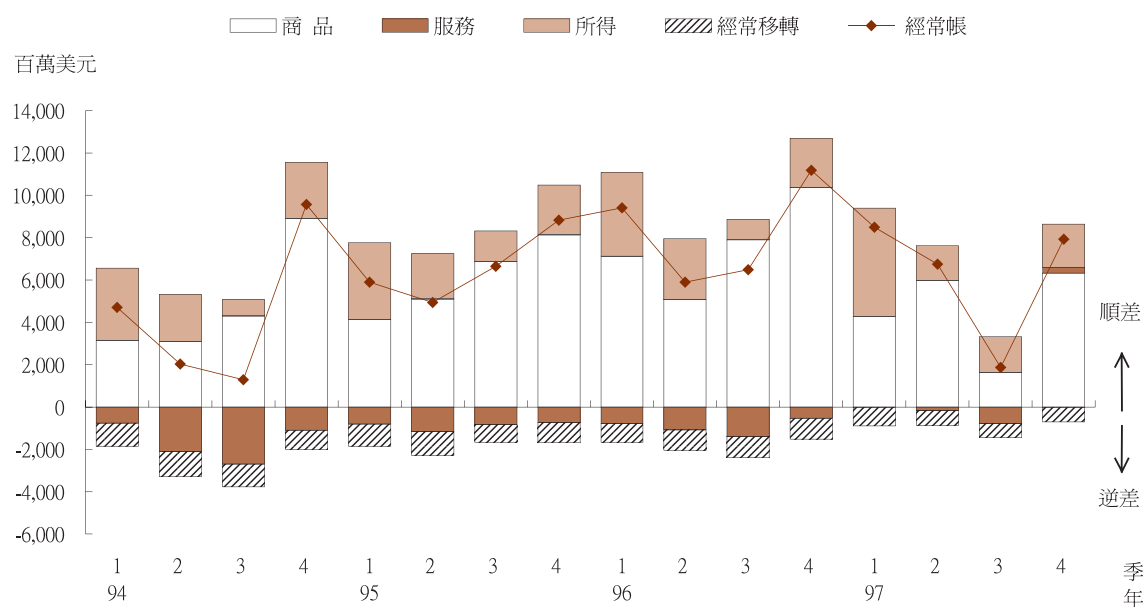
元，較上年同季減少280百萬美元。

經常移轉方面，本季經常移轉淨支出由上年同季983百萬美元減為711百萬美元，主要係贍家匯出款減少所致。

本季雖服務收支轉呈順差及經常移轉逆差減少，惟商品貿易及所得收支順差減少較大，致經常帳順差減為7,919百萬美元，較上年同季減少3,264百萬美元或29.2%(詳見圖2)。

圖2 經常帳

(季資料)



二、資本帳

資本帳包括資本移轉(資本設備之贈與、債務之免除及移民移轉)與非生產性、非金融性資產交易(如專利權、商譽等無形資產之買賣斷)。本季資本帳逆差11百萬美元，主要係移民匯出款。

三、金融帳

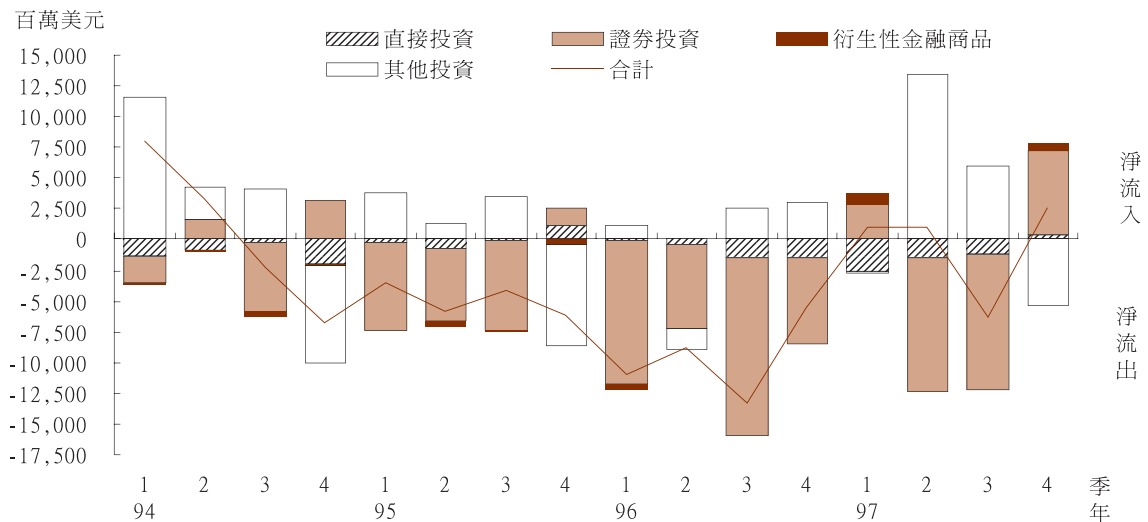
本季金融帳淨流入2,497百萬美元。其中直接投資呈淨流入403百萬美元，居民對外直

接投資及非居民來台直接投資分別為2,336百萬美元及2,739百萬美元。證券投資亦呈淨流入6,785百萬美元，其中居民對外證券投資大幅淨流入13,039百萬美元，創歷年單季最高，主要係全球金融危機，居民自上季起持續贖回投資國外之金融商品；非居民來台證券投資呈淨流出6,254百萬美元，主要係外資減碼投資國內股票及債券，惟淨流出規模大幅縮小，僅為上季之四成。衍生性金融商品呈淨流入695百萬美元。其他投資轉呈淨流出5,386

百萬美元，主要係因國外資金相對緊俏，銀行部門提供國外聯行存款及償還國外聯行借款增加(詳見圖3)。

圖3 金融帳

(季資料)



貳、經常帳

一、商品貿易

本季商品貿易，依國際收支基礎（根據海關進出口貿易統計就計價基礎、時差、類別及範圍予以調整）計算，商品出口計51,054百萬美元，較上年同季減少16,894百萬美元或24.9%；商品進口計44,737百萬美元，較上年同季減少12,844百萬美元或22.3%。由於出口減額大於進口減額，商品貿易順差大幅縮減為6,317百萬美元，較上年同季減少4,050百萬美元或39.1%（詳見表2及圖4）。

若根據海關進出口貿易統計，本季出口

(按F.O.B.計價)計51,222百萬美元，較上年同季衰退16,813百萬美元或24.7%；進口(按C.I.F.計價)為44,862百萬美元，較上年同季減少13,188百萬美元或22.7%；商品貿易出超由上年同季之9,985百萬美元減為6,360百萬美元，計減少3,625百萬美元或36.3%（詳見表2）。

以下就貿易結構、主要貨品與主要貿易地區別進一步分析出、進口概況。就貿易結構而言，出口方面，除了農產品仍維持36.6%的成長外，工業產品及農產加工品均較上年同季衰退，減幅分別為25.0%及

表2 商品貿易

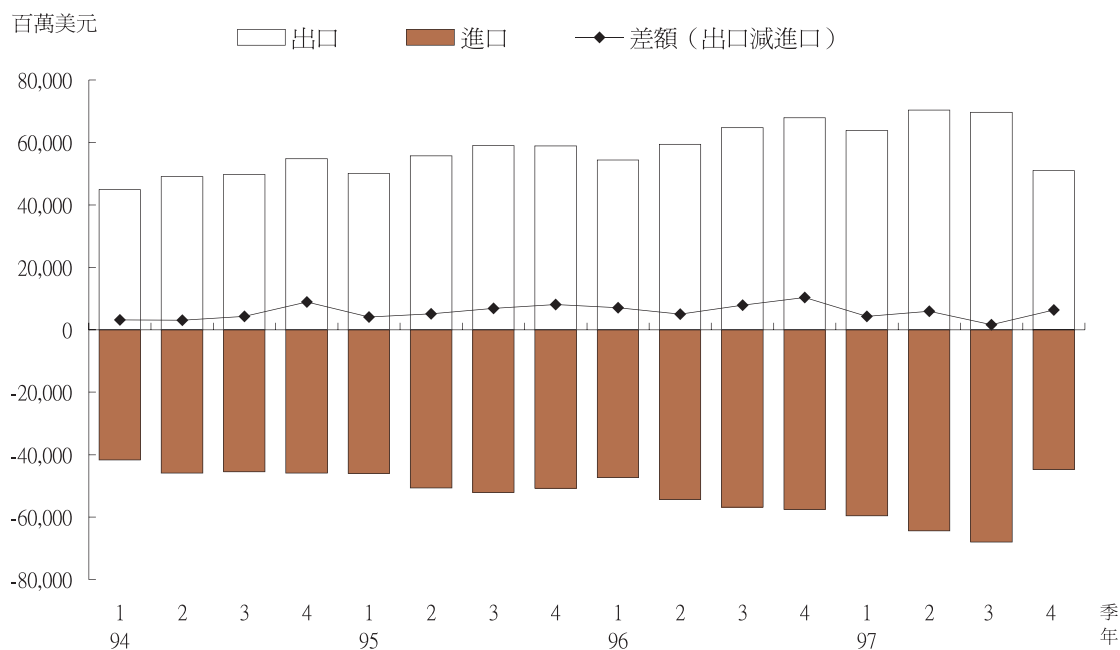
單位：百萬美元

項 目	(1) 97年 第4季	(2) 96年 第4季	增 減 比 較	
			金 額	%
一、商品出口 (f.o.b.)	51,054	67,948	-16,894	-24.9
出口毛值 (f.o.b.)*	51,222	68,035	-16,813	-24.7
加或減：時差、類別及範圍 等調整數	-168	-87	-81	
二、商品進口 (f.o.b.)	44,737	57,581	-12,844	-22.3
進口毛值 (c.i.f.)*	44,862	58,050	-13,188	-22.7
加或減：時差、類別及範圍 等調整數	1,231	1,218	13	
減：運保費	-1,356	-1,687	331	
三、商品貿易順差或逆差	6,317	10,367	-4,050	-39.1
貿易出超或入超(-)*	6,360	9,985	-3,625	-36.3

*資料來源：財政部統計處編進出口貿易統計。

圖4 進出口貿易值及其差額

(國際收支基礎)



1.7%；工業產品中的重化工業產品向為我國出口主力（出口比重達80.8%），亦較上年同季衰退27.3%。進口方面，農工原料及消費品進口轉呈負成長，分別較上年同季減少23.1%及5.4%，資本設備進口則持續負成長，較上年同季減少29.0%。就主要貨品而言，與上年同季相比，出口方面以「電子產品」、「精密儀器」、「電機產品」、「化學品」及「塑膠及其製品」減額較大，五者合計占出口總減額的72.3%；進口貨品中，則以「電子產品」、「礦產品」、「基本金屬及其製品」、「化學品」及「精密儀器」減額較大，五者合計占進口總減額的73.7%。就主要貿易地區而言，出口方面，本季對中國大陸（含香港，以下同）出口較上年同季減少10,579.5百萬美元或37.6%，為出口減額最大的來源，其次為對東協六國的出口，較上年同季減少2,477.9百萬美元或24.1%。進口方面，相較上年同季，以自中東地區進口減少2,700.5百萬美元或31.3%最大，自日本進口減少2,639.2百萬美元或22.1%次之。就主要出口市場比重來看，仍以中國大陸（含香港，以下同）所占比重最高，達34.2%，其次為東協六國的15.2%，美國及歐洲出口比重分居第三、四位，各為13.9%與13.0%。主要進口來源則以日本所占比重最高，達20.7%，其次為中國大陸的14.8%，中東地區的13.2%及東協六國的11.3%分居第三、四位。

二、服務

本季服務收入7,938百萬美元，較上年同季減少834百萬美元；服務支出計7,675百萬美元，較上年同季減少1,628百萬美元。收支相抵，服務收支由上年同季淨支出531百萬美元轉呈淨收入263百萬美元。茲將服務收支主要項目之內容及其變動說明如下(詳見表3)：

(一) 運輸

就運輸而言，可區分為旅客運輸、貨物運輸及其他（主要為國外港口、機場費用）。本季運輸收入計1,556百萬美元，較上年同季減少403百萬美元，主要係國航及國輪國際線貨運收入同步減少。運輸支出計2,386百萬美元，較上年同季減少370百萬美元，主要係支付外輪進口運費及外航客運費減少所致。收支相抵，本季運輸淨支出由上年同季之797百萬美元增加為830百萬美元。

(二) 旅行

旅行依目的可區分為商務旅行與個人旅行。本季旅行收入計1,393百萬美元，較上年同季增加38百萬美元，主要係來台旅客平均停留夜數增加。旅行支出計1,681百萬美元，較上年同季減少502百萬美元，主要係國人出國平均每人每日消費支出及出國人數減少所致。收支相抵，由於收入增加，支出減少，本季旅行淨支出由上年同季之828百萬美元大幅減為288百萬美元。

表3 服務、所得及經常移轉

單位：百萬美元

	97年第四季			96年第四季			增減比較	
	(1) 收入	(2) 支出	(1)-(2)	(3) 收入	(4) 支出	(3)-(4)	(5) 收入	(6) 支出
服務	7,938	7,675	263	8,772	9,303	-531	-834	-1,628
一、運輸服務	1,556	2,386	-830	1,959	2,756	-797	-403	-370
二、旅行	1,393	1,681	-288	1,355	2,183	-828	38	-502
三、其他服務	4,989	3,608	1,381	5,458	4,364	1,094	-469	-756
(一)通訊	90	97	-7	55	88	-33	35	9
(二)營建	58	42	16	68	156	-88	-10	-114
(三)保險	85	199	-114	98	258	-160	-13	-59
(四)金融	222	69	153	294	175	119	-72	-106
(五)電腦與資訊	27	80	-53	35	67	-32	-8	13
(六)專利權、商標等使用費	53	697	-644	65	733	-668	-12	-36
(七)其他事務服務	4,377	2,205	2,172	4,758	2,628	2,130	-381	-423
1.三角貿易及與貿易有關服務	3,451	633	2,818	3,907	771	3,136	-456	-138
2.營運租賃	137	442	-305	138	482	-344	-1	-40
3.專業技術與雜項	789	1,130	-341	713	1,375	-662	76	-245
(八)個人、文化與休閒服務	27	39	-12	19	44	-25	8	-5
(九)不包括在其他項目的政府服務	50	180	-130	66	215	-149	-16	-35
所得	5,105	3,055	2,050	6,074	3,744	2,330	-969	-689
一、薪資所得	85	83	2	88	88	0	-3	-5
二、投資所得	5,020	2,972	2,048	5,986	3,656	2,330	-966	-684
經常移轉	1,239	1,950	-711	1,226	2,209	-983	13	-259

(三) 其他服務

其他服務收支方面，包括通訊、營建、保險、金融、電腦與資訊、專利權使用費、三角貿易、營運租賃、專業技術與雜項服務及個人、文化與休閒以及政府服務等項目。本季其他服務收入計4,989百萬美元，較上年同季減少469百萬美元，主要係三角貿易淨收入與貿易佣金收入減少所致。其他服務支出計3,608百萬美元，較上年同季減少756百萬美元，主要係專業技術事務支出及貿易佣

金支出減少所致。收支相抵，其他服務淨收入由上年同季之1,094百萬美元增加為1,381百萬美元。

三、所得

所得包括薪資所得及投資所得。為配合國際貨幣基金（IMF）第五版國際收支手冊的定義，將外籍工作者在台居留一年以下者視為非居民，其匯出薪資列為所得支出；一年以上者則視為居民，其匯出薪資列為經常

移轉支出。本季所得收入5,105百萬美元，較上年同季減少969百萬美元，主要係居民直接投資所得減少，加上全球大幅降息使得外匯資產投資所得及銀行國際金融業務分行（OBU）利息收入減少所致；所得支出計3,055百萬美元，較上年同季減少689百萬美元，主要係因非居民股權證券投資所得及OBU利息支出減少所致。收支相抵，本季所得淨收入由上年同季之2,330百萬美元減少為

2,050百萬美元。

四、經常移轉

本季經常移轉收支方面，收入計1,239百萬美元，較上年同季增加13百萬美元，主要係贍家匯入款增加；支出計1,950百萬美元，較上年同季減少259百萬美元，主要係贍家匯出款減少所致。本季經常移轉淨支出由上年同季之983百萬美元減為711百萬美元。

參、金融帳

金融帳根據投資種類或功能分為直接投資、證券投資、衍生性金融商品與其他投資。本季金融帳淨流入2,497百萬美元。茲將本季金融帳變動說明如下(詳見表4)：

一、直接投資

本季直接投資淨流入403百萬美元。其中，對外直接投資呈淨流出2,336百萬美元，對外投資地區仍以中國大陸居首，主要投資行業為電子零組件製造業、電腦、電子產品及光學製品製造業、以及金融及保險業；非居民來台直接投資淨流入2,739百萬美元，主要投資行業為金融及保險業、金融控股業、以及電子零組件製造業。

二、證券投資

本季證券投資呈淨流入6,785百萬美元。茲就資產與負債分別說明如下：

(一) 資產方面

本季居民投資國外證券大幅淨流入13,039百萬美元，創歷年單季最高。其中股權證券投資續呈淨流入9,623百萬美元，主要係全球金融危機，居民大量贖回先前透過特定金錢信託投資之國外基金；債權證券投資亦呈淨流入3,416百萬美元，主要係保險公司及居民特定金錢信託資金減少持有國外長期債券。債權證券投資中，債券與票券呈淨流入3,456百萬美元，而貨幣市場工具則為淨流出40百萬美元。

(二) 負債方面

本季非居民投資國內證券淨流出6,254百萬美元，主要係外資減碼投資國內股票及債券，惟淨流出規模大幅縮小，僅為上季之四成。其中股權證券投資及債權證券投資分別呈淨流出4,624百萬美元及1,630百萬美元；債權證券投資中，債券與票券及貨幣市場

表4 金融帳

單位：百萬美元

	97年第四季			96年第四季			增減比較	
	(1) 資產	(2) 負債	(1)+(2) 淨額	(3) 資產	(4) 負債	(3)+(4) 淨額	(1)-(3) 資產	(2)-(4) 負債
一、直接投資	-2,336	2,739	403	-4,370	2,910	-1,460	2,034	-171
(一)對外直接投資	-2,336	—	-2,336	-4,370	—	-4,370	2,034	—
(二)來台直接投資	—	2,739	2,739	—	2,910	2,910	—	-171
二、證券投資	13,039	-6,254	6,785	-8,134	1,152	-6,982	21,173	-7,406
(一)股權證券	9,623	-4,624	4,999	-10,030	689	-9,341	19,653	-5,313
(二)債權證券	3,416	-1,630	1,786	1,896	463	2,359	1,520	-2,093
1.債券與票券	3,456	-1,622	1,834	1,987	449	2,436	1,469	-2,071
2.貨幣市場工具	-40	-8	-48	-91	14	-77	51	-22
三、衍生性金融商品	2,679	-1,984	695	1,093	-1,124	-31	1,586	-860
四、其他投資	5,500	-10,886	-5,386	-2,781	5,787	3,006	8,281	-16,673
(一)貿易信用	876	-1,217	-341	185	340	525	691	-1,557
(二)借款	3,126	-2,651	475	-1,370	687	-683	4,496	-3,338
(三)現金與存款	3,530	-7,446	-3,916	-388	4,773	4,385	3,918	-12,219
(四)其他	-2,032	428	-1,604	-1,208	-13	-1,221	-824	441
合計	18,882	-16,385	2,497	-14,192	8,725	-5,467	33,074	-25,110

註：無符號表示資本流入或資產減少或負債增加；負號表示資本流出或資產增加或負債減少。

工具分別呈淨流出1,622百萬美元及8百萬美元。

三、衍生性金融商品

本季衍生性金融商品淨流入695百萬美元，受到國際金融市場震盪影響，投資人陸續處份衍生性金融商品，本季對外衍生性金融商品交易之已實現利得及已實現損失皆創歷年單季最高。資產方面淨流入2,679百萬美元；負債方面呈淨流出1,984百萬美元。

四、其他投資

其他投資包括貿易信用、借款、現金與

存款及其他資產與負債。本季其他投資轉呈淨流出5,386百萬美元，主要係國外資金相對緊俏，銀行部門提供國外聯行存款及償還國外聯行借款增加。茲就資產與負債分別說明如下：

(一) 資產方面

居民對外其他投資呈淨流入5,500百萬美元，表示居民對非居民之其他債權減少。其中，貿易信用淨流入876百萬美元；貸款呈淨流入3,126百萬美元，主要係民間部門收回對外貸款及國際金融業務分行(OBU)減少拆借境外金融機構與國外短期放款所致；現金與存款為呈淨流入3,530百萬美元，主要係

民間部門收回國外存款；其他資產呈淨流出2,032百萬美元，主要係銀行部門其他短期資產增加。

(二) 負債方面

非居民對本國其他投資呈大幅淨流出10,886百萬美元，表示居民對非居民之其他負債減少。其中，貿易信用呈淨流出1,217百

萬美元；借款呈淨流出2,651百萬美元，主要係銀行部門償還國外同業短期借款；現金與存款呈大幅淨流出7,446百萬美元，主要係銀行部門償還國外聯行往來之資金；其他負債呈淨流入428百萬美元，主要係銀行部門增加其他短期負債。

肆、中央銀行準備資產

本季國際收支呈現順差，反映在中央銀行準備資產增加12,960百萬美元。