

二、國際收支與對外貿易

(一) 概說

本(93)年我國國際收支情況良好，經常帳呈順差190.13億美元，其占GNP比重為6.0%，資本帳呈小幅逆差0.77億美元，金融帳呈淨流入63.66億美元。全年國際收支順差為265.95億美元，反映於中央銀行準備資產的增加。

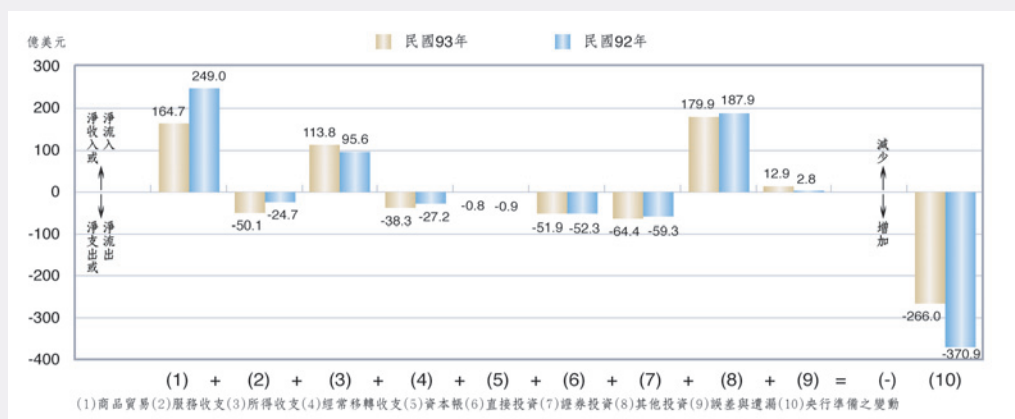
經常帳方面，全年商品出、進口增幅分別為20.7%及32.2%，因進口增額大於出口增額，致全年商品貿易順差減為164.68億美元，較上年減少33.9%。服務方面，逆差由上年之24.69億美元增為50.07億美元，主要係因三角貿易淨收入減少以及支付國外進口貨運費與旅行支出增加所致。所得方面，由於居民外匯資產及股本投資所得增加，致順差由上年之95.55億美元增為113.78億美元，為歷年最高值。經常移轉因贍家匯出款增加，致逆差由上年之

27.19億美元增為38.26億美元。綜觀經常帳，本年雖所得順差增加，惟商品貿易順差縮減，服務逆差及經常移轉逆差皆擴大，致經常帳（包括商品貿易、服務、所得及經常移轉）順差減少為190.13億美元，較上年減少35.0%。

資本帳方面，本年因購買無形資產所有權支出減少，致逆差減為0.77億美元，續為民國79年以來之最低。

金融帳方面，全年淨流入63.66億美元，主要係因其他投資淨流入179.92億美元所致；另直接投資及證券投資則分別呈淨流出51.89億美元及64.37億美元。直接投資方面，居民對外直接投資呈淨流出70.87億美元，創歷年對外直接投資淨流出最高紀錄。根據經濟部投審會的核准投資地區別資料，仍以對中國大陸投資為主，主要投資產業為電子與電器製造業及批發零售業。預期人民幣升值也許是本年對外直接投資創新高的催化劑。非居民來台直接投資呈淨流入18.98億美元，較上年增加

國際收支比較



國際收支

單位：億美元

項 目	93 年	92 年
A. 經常帳	190.13	292.66
商品出口(f.o.b.)	1,731.53	1,434.47
商品進口(f.o.b.)	-1,566.85	-1,185.48
商品貿易淨額	164.68	248.99
服務：收入	257.77	231.66
服務：支出	-307.84	-256.35
服務淨額	-50.07	-24.69
所得：收入	153.05	129.91
所得：支出	-39.27	-34.36
所得淨額	113.78	95.55
經常移轉：收入	31.70	26.73
經常移轉：支出	-69.96	-53.92
經常移轉淨額	-38.26	-27.19
B. 資本帳	-0.77	-0.87
資本帳：收入	0.06	0.01
資本帳：支出	-0.83	-0.88
合計，A加B	189.36	291.79
C. 金融帳	63.66	76.30
對外直接投資	-70.87	-56.82
來台直接投資	18.98	4.53
證券投資（資產）	-235.11	-356.20
股權證券	-165.74	-211.21
債權證券	-69.37	-144.99
證券投資（負債）	170.74	296.93
股權證券	138.46	251.97
債權證券	32.28	44.96
其他投資（資產）	3.27	44.56
一般政府	0.32	0.33
銀行	-67.90	-19.94
其他	70.85	64.17
其他投資（負債）	176.65	143.30
一般政府	-0.06	0.08
銀行	139.57	113.91
其他	28.16	29.47
合計，A至C	253.02	368.09
D. 誤差與遺漏淨額	12.93	2.83
合計，A至D	265.95	370.92
E. 準備	-265.95	-370.92

資料來源：本行編「中華民國台灣地區國際收支平衡表季報」。

14.45億美元或3.19倍，顯示非居民來台直接投資已從上年的谷底回升。證券投資方面，本年居民對外證券投資淨流出235.11億美元，主要係因國內利率持續走低，居民透過國內銀行購買國外基金，且保險業者為提高收益，持續對外證券投資；非居民來台證券投資淨流入170.74億美元，主要係外資匯入投資國內股市，加上國內企業以發行海外公司債與存託憑證方式籌資。其他投資則呈淨流入179.92億美元，主要係預期新台幣升值，銀行部門自國外聯行引進資金所致。

(二) 經常帳

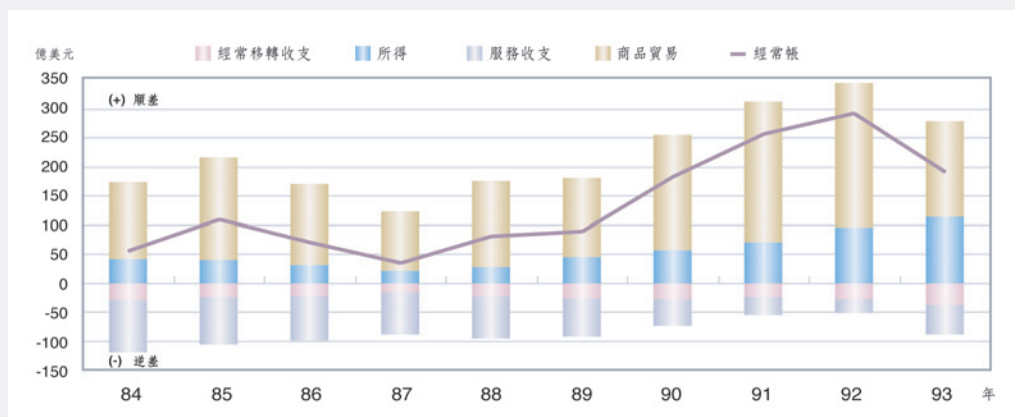
經常帳包括商品貿易、服務、所得及經常移轉四大項，茲將其變動說明如下：

1. 商品貿易

在全球景氣持續復甦，帶動世界貿易量同步成長下，本年我國對外貿易持續穩健成長，出、進口值依國際收支基礎計算與海關進出口貿易統計，皆雙創歷年新高。

依國際收支基礎計算（根據海關進出口貿易統計就計價基礎、時差、類別及範

經常帳



圍予以調整)，商品出口計 1,731.53 億美元，較上年增加 297.06 億美元或 20.7%；商品進口計 1,566.85 億美元，較上年增加 381.37 億美元或 32.2%，由於出口增額小於進口增額，致商品貿易順差由上年之 248.99 億美元減為 164.68 億美元。

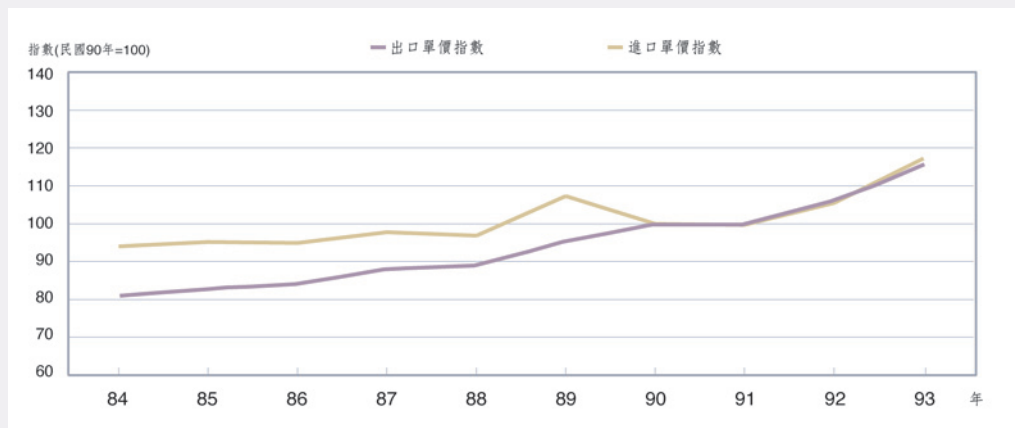
根據海關進出口貿易統計，本年出口總值（按 FOB 計價）計 1,740.34 億美元，較上年增加 298.55 億美元或 20.7%；進口總值（按 CIF 計價）計 1,678.95 億美元，較上年增加 406.47 億美元或 31.9%。進出口相

抵，計出超 61.39 億美元，較上年減少 107.93 億美元或 63.7%。茲就貿易條件、商品貿易結構與主要貿易地區（國家）說明如下：

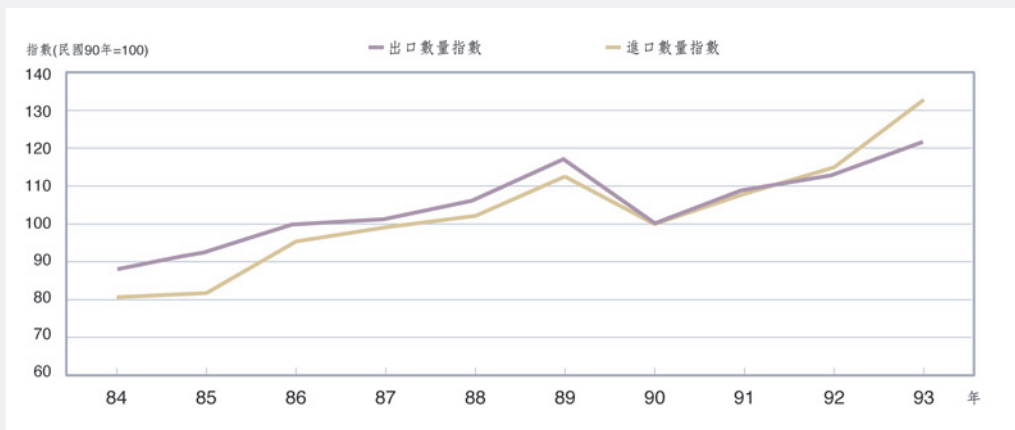
(1) 貿易條件

本年出口單價指數（按新台幣計算，90 年為 100）較上年上升 9.1%，主要係因出口產品中塑膠與橡膠及其製品、鋼鐵製品、電子產品、電機產品、光學及精密儀器等之出口單價上升；進口單價指數（幣別及基期同出口）亦較上年上升 11.2%，

進出口單價指數



進出口數量指數

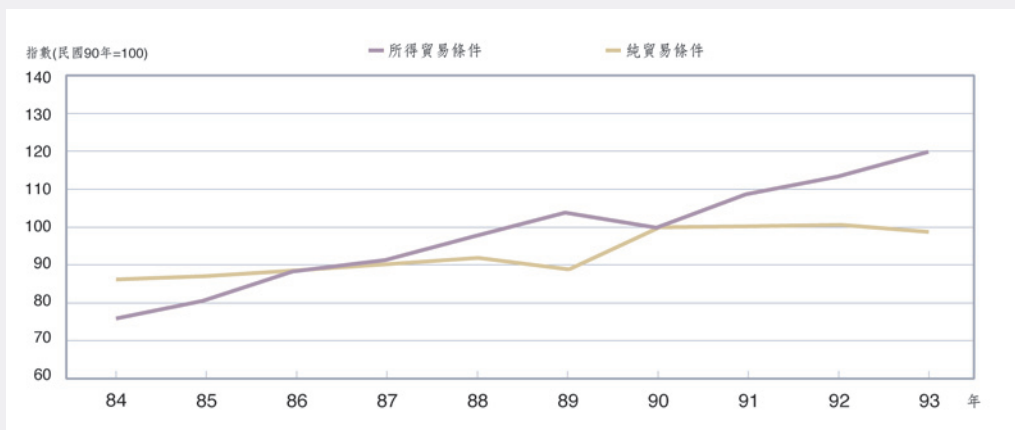


主要係因礦產品、化學品、鋼鐵、機械、光學及精密儀器等進口單價上升所致；由於出口單價指數上升幅度小於進口單價指數上升幅度，致純貿易條件（出口單價指數／進口單價指數×100）由上年之100.55下降為98.73，降幅為1.8%；而出口數量指數則上升7.7%；由於出口數量指數上升幅度大於純貿易條件下降幅度，致所得貿易條件（出口數量指數×純貿易條件／100）由上年之113.54上升為120.01。

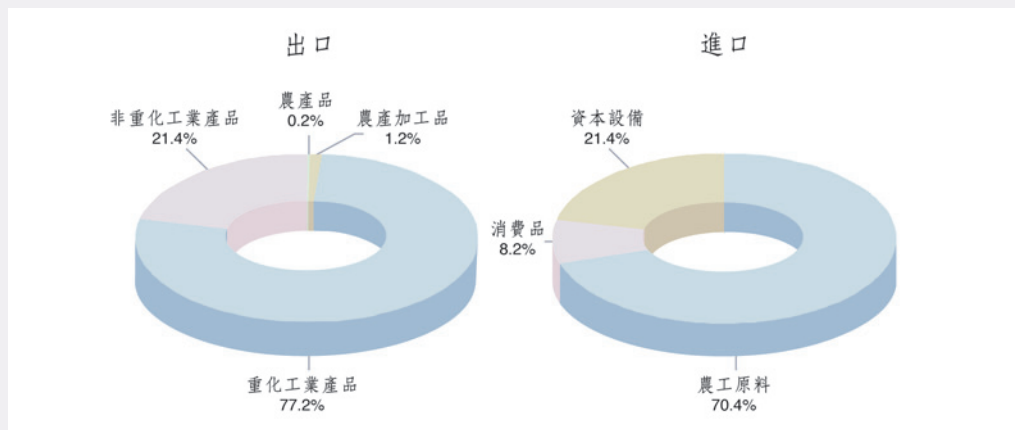
(2)商品貿易結構

出口方面，本年農產品、農產加工品、重化工業產品及非重化工業產品占出口比重分別為 0.2%、1.2%、77.2%及 21.4%，各類出口值均較上年增加。重化工業產品為我國出口主力，本年出口值計 1,342.70 億美元，續創歷年新高，較上年增加256.79億美元，增幅23.6%，主要係電子產品、光學器材、鋼鐵及機械等出口增加。非重化工業產品出口值計 373.01 億美元，較上年增加 11.5%，主要係塑、橡膠製品、化學品及金屬製品等出口增加。由

貿易條件



民國93年商品貿易結構



於我國主要出口產品中之機械用具、人造纖維絲及針織品出口比重降幅較大，致本年出口商品集中係數¹由上年之39.1略降為39.0。

進口方面，本年資本設備、農工原料及消費品占進口比重分別為21.4%、70.4%及8.2%，各類進口值亦均較上年增加。其中資本設備進口值僅次於89年，為歷年新高，計359.84億美元，增幅為77年以來之新高，達38.2%，顯示國內廠商投資意願已擺脫前三年疲弱的局面，逐漸增溫，主要係機械、精密儀器、飛機及其他運輸設備等進口增加。農工原料進口值達1,181.57億美元，創歷年新高，較上年增加31.8%，增幅為78年以來之新高，主要係電子產品（零、組件）、鋼鐵、原油及化學品等進口增加，反映國內景氣活絡、出口引申需求上升以及國際原物料價格的走高，其中受

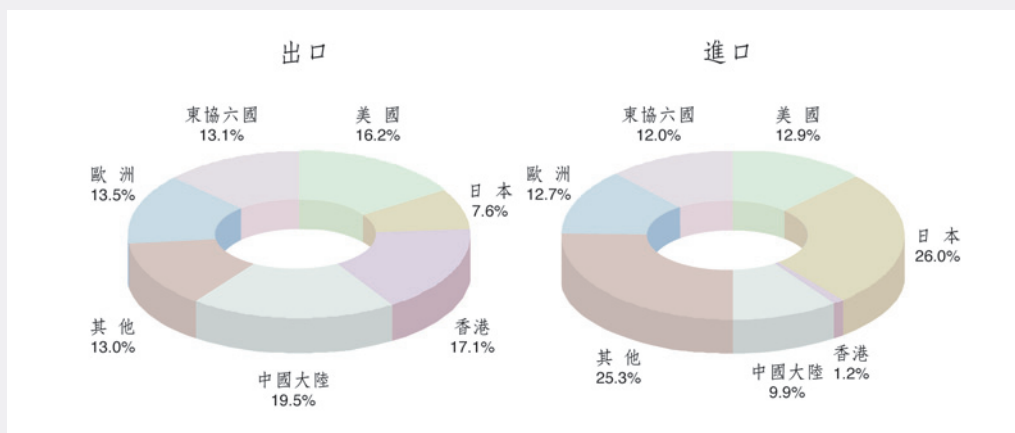
國際油價持續飆漲的影響，原油進口值達131.08億美元，較上年增加35.43億美元或37.0%，創歷年來新高。消費品進口值計137.55億美元，較上年增加19.1%。由於我國主要進口貨品中之電機設備、客用汽車及紙漿比重降幅較大，致進口商品集中係數由上年之34.7降為33.7。

(3)主要貿易地區

出口方面，亞洲仍為我國最主要的出口市場，出口比重持續提高至62.0%，北美洲與歐洲分居二、三。本年我對亞洲、北美洲及歐洲出口分別增加26.1%、8.6及14.6%。就單一國家而言，中國大陸（含香港，以下同）、美國及日本為我國三大主要出口國家，合計占我國出口比重之60.5%，其中對中國大陸的出口比重提高為36.7%；對美國與日本的出口比重則持續下降為16.2%與7.6%。再就外銷接單與

¹ 出(進)口商品集中係數 = $\sqrt{\sum_{i=1}^n R_i^2}$ ， R_i ：第*i*項商品出(進)口占總出(進)口比重×100。自本年起商品改依「中華民國商標標準分類」二位碼分類。

民國93年貿易地區比重



出口之成長狀況比較，本年我國來自美國、中國大陸及日本等三大外銷接單國家之接單金額皆較上年增加，分別成長27.1%、28.1%及20.7%；惟對美國及日本之出口通關值，僅分別增加8.4%及10.8%；對中國大陸出口通關值則增加28.3%。我國對美國與日本之外銷接單成長率高於出口通關成長率，而對中國大陸的出口通關成長率卻高於接單成長率，顯示我國廠商持續將生產基地外移至中國大陸，採台灣接單、海外生產與出貨之產業分工模式仍在增加中。

進口方面，亞洲亦為我國最主要的進口來源，進口比重持續為58.2%，北美洲與歐洲分居二、三。本年我國自亞洲、北美洲及歐洲進口分別增加31.9%、27.6%及31.1%。就單一國家而言，日本為我國最大進口來源國，所占進口比重提升至26.0%；美國居次，所占進口比重則下降為12.9%；中國大陸排名第三，所占進口

比重升至11.2%。三者合計占我國進口的比重為50.1%。

就對香港與中國大陸貿易言，根據我國海關的進出口貿易統計，本年對香港與中國大陸出口值，分別為298.26億美元與340.20億美元，較上年分別增加5.2%與58.8%（主要係因放寬對大陸貿易管理，出口地可直接填寫中國大陸者增加），兩者合計占出口比重由上年之34.5%攀升為36.7%，續為我國最大出口市場。本年自香港與中國大陸進口值分別為20.94億美元與166.79億美元，分別較上年增加21.4%與52.2%（原因與出口相同，係因擴大開放自大陸進口商品項目，進口來源填寫中國大陸者增加），兩者合計占進口比重由上年之10.0%提升為11.2%。對中國大陸與香港貿易出超合計達450.74億美元，較上年增加21.5%，為我國出超最大來源地區。

另外，根據國貿局「兩岸貿易情勢分析」，本年台灣對大陸出口（包括台灣產

品經香港轉口輸往大陸)估計為449.60億美元,較上年成長27.2%,占總出口比重為25.8%,較上年提高1.3個百分點,顯示我國對中國大陸之出口依存度不斷提高。我國對中國大陸出口大幅成長,主要因其經濟持續高成長(本年成長率為9.5%),需求強勁,加上全球電子資訊產業景氣回溫,以及台商產業外移效應與兩岸產業垂直分工加深,增加對台灣電子與光學零組件、鋼鐵與塑化原料,及汽車零件等的採購。前三大出口貨品項目為電機設備及其零件、光學產品及零附件、機械用具及其零件。雖然本年我國對中國大陸出口持續增加,惟南韓、日本及新加坡等對大陸之出口增幅均高於我國,因此我國在大陸之進口市場占有率並未提升。自大陸進口方面,本年我自大陸輸入總值為166.79億美元,較上年成長52.2%,占總進口比重為9.9%,較上年提高1.3個百分點。主要進口貨品項目為電機設備及其零件以及機械用具及其零件。我國自中國大陸進口大幅成長,主要因兩岸電子產業分工,自大陸進口電子資訊產品及相關零組件持續成長,加上兩岸加入WTO後,我國擴大開放大陸產品進口所致。由於出口增額大於進口增額,使得對大陸商品貿易出超較上年同期增加15.9%,出超金額為282.82億美元,續創歷年新高。

就對美貿易言,本年對美出口值計281.23億美元,較上年增加8.4%,比重則

續由上年之18.0%下降為16.2%,前兩大出口貨品—電機設備及機械用具,分別較上年增加10.5%及減少7.1%。我國對美國之出口比重持續下降,主要係因我國產業外移,由海外生產直接出口美國增加所致。我國自美進口計216.33億美元,較上年增加28.6%,所占比重續由上年之13.2%下降為12.9%,前兩大進口貨品—電機設備及機械用具,分別較上年增加16.8%及71.9%。由於進口增額大於出口增額,對美出超由上年之91.22億美元減為64.90億美元,減幅為28.8%,惟仍為我國次大出超來源。

就對日貿易言,由於本年日本經濟溫和復甦,我國對日出口金額為132.04億美元,較上年增加10.8%,惟所占比重續由上年之8.3%降為7.6%,前兩大出口貨品—電機設備及機械用具,分別較上年增加23.0%及減少13.1%。自日進口計436.32億美元,較上年增加33.7%,所占比重由上年之25.6%升至26.0%,仍為我國最大進口來源國。前兩大進口貨品—機械用具及電機設備,分別較上年增加38.8%及22.2%。由於進口增額遠大於出口增額,本年對日貿易入超擴大,由上年之207.23億美元增為304.28億美元,創歷年新高紀錄,增幅達46.8%。

對歐洲貿易方面,出口金額計234.35億美元,較上年增加14.6%,所占比重由上年之14.2%降為13.5%,前兩大出口貨品

一機械用具及電機設備，分別較上年增加0.5%及34.3%。自歐洲進口值為212.98億美元，較上年增加31.1%，所占比重由上年之12.8%微降為12.7%，前兩大進口貨品—電機設備及鋼鐵，分別較上年增加16.3%及84.9%。由於進口增額大於出口增額，對歐貿易出超由上年42.12億美元減至21.37億美元。

就對東南亞貿易而言，由於該地區經濟穩定成長，對我產品需求增加，我國對東協主要六國（馬來西亞、新加坡、菲律賓、泰國、印尼、越南）出口值為228.21億美元，較上年增加33.7%，所占比重由上年之11.8%提高為13.1%，其中對菲律賓出口增加15.94億美元或69.3%，表現最為出色。自東協六國進口值為202.29億美元，較上年增加16.1%，所占比重由上年之13.7%降為12.0%。由於出口增額大於進口增額，對東協六國貿易由上年入超3.58億美元轉為出超25.92億美元。

本年由於對香港、美國及日本出口比重下降，致出口地理集中係數²由上年之35.0微降為34.8；進口地理集中係數因自中國大陸及日本進口比重上升，由上年之35.2上升為35.6。

2. 服務收支

本年服務收入及支出金額，雙雙創歷年來新高。服務收入總計為257.77億美

元，較上年增加26.11億美元，主要係國際線海、空貨運費收入及外人來台旅行收入增加；服務支出總計為307.84億美元，較上年增加51.49億美元，主要係因居民旅行支出、支付國外進口貨運費及航空公司國外分支單位經費等支出增加。多年來我國服務收支一向呈現逆差，本年逆差50.07億美元，較上年增加25.38億美元。茲將服務收支主要項目之內容及其變動說明如下：

(1) 運輸服務

運輸可區分為旅客運輸、貨物運輸及其他運輸（主要為國際港口、機場費用）。本年運輸收入及支出金額，皆創歷年來新高。運輸收入計52.96億美元，較上年增加9.09億美元，主要係國航及國輪國際線貨運費收入增加；運輸支出計81.41億美元，較上年增加14.27億美元，主要係進口成長，支付外輪承運之進口貨運費增加；收支相抵，本年運輸服務淨支出由上年之23.27億美元增加為28.45億美元。

(2) 旅行

相較於上年亞洲地區爆發SARS疫情之影響，本年非居民來台及居民出國人數皆大幅增加，增幅各為31.2%及31.4%，致旅行收入及支出金額亦大幅增加，皆創歷年來之第三高，亦較上年分別增加35.7%及26.1%。本年旅行收入計40.40億美元，較上年大幅增加10.63億美元，主要係非居

² 出(進)口地理集中係數 $=\sqrt{\frac{\sum_{i=1}^n W_i^2}{\sum_{i=1}^n W_i}}$ ， W_i ：出口至*i*國(或自*i*國進口)占總出(進)口比重×100。

民來台旅行之人數及平均每人每日消費金額均較上年增加所致；旅行支出計81.70億美元，較上年大幅增加16.90億美元，主要係國人出國旅遊人數大幅增加；收支相抵，本年旅行淨支出由上年之35.03億美元擴增為41.30億美元。

(3) 其他服務

其他服務收支包括通訊、營建、保險、金融、電腦資訊、專利權使用費、三角貿易、營運租賃、佣金代理費，以及個人、文化與休閒服務及政府服務等項目。本年本項收入及支出金額，雙雙續創歷年來新高。收入計164.41億美元，較上年增加6.39億美元，主要係金融服務、貿易佣金及專業技術服務等收入增加所致；支出計144.73億美元，較上年增加20.32億美元，主要係航空公司國外分支單位經費、租機、租船及專業技術事務等支出之增加。收支相抵，由於三角貿易淨收入減少，收入增額遠小於支出增額，致本年其他服務淨收入由上年之33.61億美元減為19.68億美元。

3. 所得收支

本年所得收入為153.05億美元，續創歷年新高，較上年增加23.14億美元，主要係因居民外匯資產投資所得增加，以及對外投資日益龐大，股本投資所得匯入增加，二者皆創歷年新高。所得支出計39.27億美元，較上年增加4.91億美元，主要係非居民之股本投資所得及股權證券所得匯

出增加。收支相抵，本年所得淨收入由上年之95.55億美元增為113.78億美元，續為歷年最高值。

4. 經常移轉收支

本年經常移轉收入計31.70億美元，較上年增加4.97億美元，主要為禮品、貨樣收入及贍家匯入款增加。支出創歷年來之新高（主要係贍家匯出款大增，為歷年來之最高），計69.96億美元，較上年增加16.04億美元。收支相抵，本年經常移轉淨支出由上年之27.19億美元增為38.26億美元。

(三) 資本帳

資本帳包括資本移轉（債務的免除、資本設備之贈與及移民移轉）與非生產、非金融性交易（專利權、商譽等無形資產）之取得與處分。本年資本帳逆差0.77億美元，較上年微減0.10億美元，主要係購買無形資產所有權支出減少所致。

(四) 金融帳

金融帳可區分為直接投資、證券投資與其他投資三大項，茲將其變動說明如下：

1. 直接投資

居民對外直接投資計70.87億美元，創歷年來新高，較上年增加14.05億美元。根據經濟部投審會的核准投資地區別資料，仍以對中國大陸投資為主，主要投資產業

為電子與電器製造業及批發零售業。預期人民幣升值也許是本年對外直接投資創新高催化劑。非居民來台直接投資計18.98億美元，較上年增加14.45億美元，因上年基期偏低，故增幅達3.19倍，顯示外資來台直接投資已從上年的谷底回升。流出入相抵，本年直接投資由上年之淨流出52.29億美元減為51.89億美元。

2. 證券投資

本年證券投資由上年之淨流出59.27億美元增加為64.37億美元。茲就其資產與負債分別說明如下：

(1) 資產方面

居民投資國外證券呈淨流出235.11億美元，主要係居民透過銀行指定用途信託資金投資國外證券及債券所致。本年股權與債權證券投資分別淨流出165.74億美元與69.37億美元，較上年分別減少21.5%與52.2%；債權證券投資中之債券投資與金

融衍生商品投資分別淨流出62.58億美元與9.53億美元，主要皆為民間部門對外投資增加，貨幣市場工具投資呈淨流入2.74億美元，主要為銀行體系收回投資。

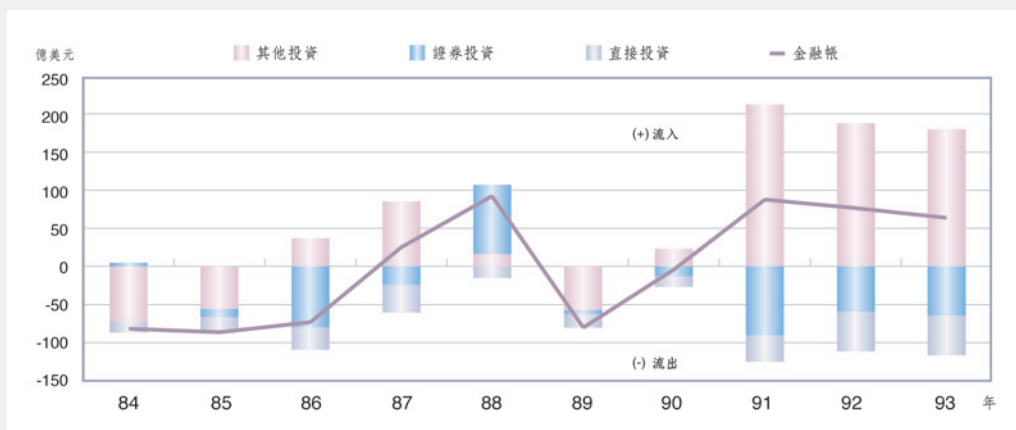
(2) 負債方面

非居民投資國內證券呈淨流入170.74億美元，較上年減少126.19億美元。非居民來台投資一向以股市為主，本年股市行情未有亮麗表現，致外資股權證券投資淨流入138.46億美元，較上年減少113.51億美元，減幅達45.0%；債權證券雖呈淨流入32.28億美元，亦較上年減少12.68億美元，其中，債券與票券及金融衍生商品分別呈淨流入30.88億美元及1.63億美元；貨幣市場工具則呈淨流出0.23億美元。

3. 其他投資

其他投資包括貿易信用、借款、現金與存款及其他。本年其他投資由上年淨流入187.86億美元減為淨流入179.92億美元。茲就其資產與負債分別說明如下：

金融帳



(1) 資產方面

居民對外其他投資呈淨流入3.27億美元，主要係國際美元走弱，銀行及民間部門減少持有國外資產所致。其中，貿易信用呈淨流出1.30億美元，主要係出口託收增加；放款呈淨流入19.46億美元，主要係民間部門收回對外放款；現金與存款呈淨流出5.83億美元，主要係銀行部門存放國外存款增加；其他資產呈淨流出9.06億美元。

(2) 負債方面

非居民對國內其他投資呈淨流入176.65億美元，續創歷年新高。其中，貿

易信用呈淨流出2.04億美元；借款呈淨流入36.10億美元，主要係民間部門與銀行部門增加自國外借款；現金與存款呈淨流入102.10億美元，主要係預期新台幣升值，銀行部門自國外聯行引進資金所致；其他負債呈淨流入40.49億美元。

(五) 中央銀行準備資產之變動

本年中央銀行準備資產增加265.95億美元，主要係因商品貿易及所得順差，加上銀行部門自國外聯行引進資金及外資匯入投資國內股市，造成經常帳與金融帳呈現雙順差所致。