

二、國際收支與對外貿易

(一) 概說

本(94)年我國國際收支情況良好，經常帳呈順差163.66億美元，其占GNP比重為4.6%，資本帳呈小幅逆差1.17億美元，金融帳呈淨流入17.79億美元。全年國際收支順差為200.56億美元，反映於中央銀行準備資產的增加。

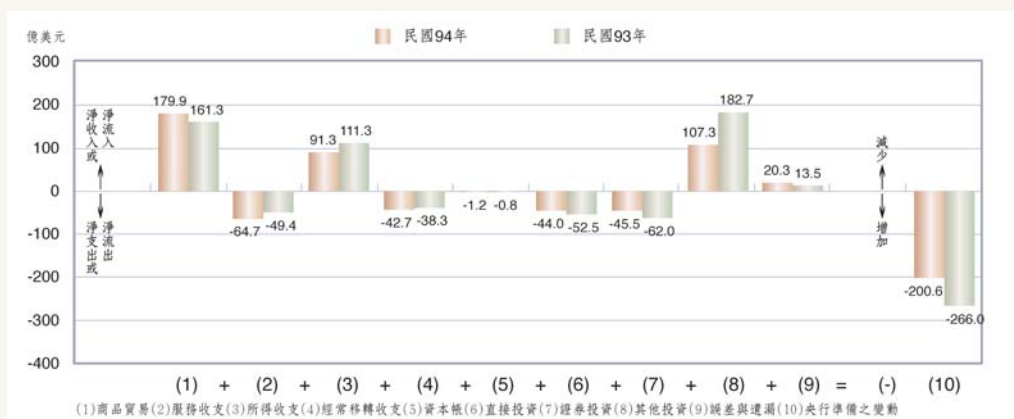
經常帳方面，全年商品出、進口增幅分別為8.8%及8.5%，因出口增額大於進口增額，致全年商品貿易順差增為179.85億美元，較上年增加11.5%。服務方面，逆差由上年之49.42億美元增為64.74億美元，主要係因三角貿易淨收入減少以及金融服務支出增加所致。所得方面，由於非居民股本投資及股權證券投資等所得匯出增加，致順差由上年之111.32億美元減為91.26億美元。經常移轉因贍家匯出款增

加，致逆差由上年之38.25億美元增為42.71億美元，為歷年最高值。綜觀經常帳，本年雖商品貿易順差增加，惟所得順差縮減，服務逆差及經常移轉逆差皆擴大，致經常帳（包括商品貿易、服務、所得及經常移轉）順差減少為163.66億美元，較上年減少11.5%。

資本帳方面，本年因購買無形資產所有權支出增加，致逆差增為1.17億美元。

金融帳方面，全年淨流入17.79億美元，主要係因其他投資淨流入107.33億美元所致；另直接投資及證券投資則分別呈淨流出44.03億美元及45.51億美元。直接投資方面，居民對外直接投資呈淨流出60.28億美元，較上年減少15.6%。根據經濟部投審會的核准投資地區別資料，仍以對中國大陸投資為主，主要投資產業為電子與電器製造業及批發零售業。非居民來台直接投資呈淨流入16.25億美元，較上年減少14.4%。自我國大幅放寬外匯管制後，

國際收支比較



國際收支

單位：億美元

| 項 目 | 94 年 | 93 年 |
|-------------------|----------------|----------------|
| A. 經常帳 | 163.66 | 184.93 |
| 商品出口(f.o.b.) | 1,884.08 | 1,731.54 |
| 商品進口(f.o.b.) | -1,704.23 | -1,570.26 |
| 商品貿易淨額 | 179.85 | 161.28 |
| 服務：收入 | 260.02 | 257.89 |
| 服務：支出 | -324.76 | -307.31 |
| 服務淨額 | -64.74 | -49.42 |
| 所得：收入 | 174.71 | 154.85 |
| 所得：支出 | -83.45 | -43.53 |
| 所得淨額 | 91.26 | 111.32 |
| 經常移轉：收入 | 34.63 | 31.70 |
| 經常移轉：支出 | -77.34 | -69.95 |
| 經常移轉淨額 | -42.71 | -38.25 |
| B. 資本帳 | -1.17 | -0.77 |
| 資本帳：收入 | 0.01 | 0.06 |
| 資本帳：支出 | -1.18 | -0.83 |
| 合計，A+B | 162.49 | 184.16 |
| C. 金融帳 | 17.79 | 68.31 |
| 對外直接投資 | -60.28 | -71.45 |
| 來台直接投資 | 16.25 | 18.98 |
| 證券投資（資產） | -358.07 | -235.13 |
| 股權證券 | -235.05 | -165.23 |
| 債權證券 | -123.02 | -69.90 |
| 證券投資（負債） | 312.56 | 173.17 |
| 股權證券 | 348.26 | 140.92 |
| 債權證券 | -35.70 | 32.25 |
| 其他投資（資產） | -63.70 | 7.54 |
| 一般政府 | 0.00 | 0.32 |
| 銀行 | -98.38 | -67.54 |
| 其他 | 34.68 | 74.76 |
| 其他投資（負債） | 171.03 | 175.20 |
| 貨幣當局 | 92.50 | 8.98 |
| 一般政府 | 0.00 | -0.06 |
| 銀行 | 57.71 | 139.57 |
| 其他 | 20.82 | 26.71 |
| 合計，A至C | 180.28 | 252.47 |
| D. 誤差與遺漏淨額 | 20.28 | 13.48 |
| 合計，A至D | 200.56 | 265.95 |
| E. 準備 | -200.56 | -265.95 |

資料來源：本行編「中華民國國際收支平衡表季報」。

我國居民對外直接投資一向大於非居民來台直接投資，故直接投資多呈淨流出。證券投資方面，本年居民對外證券投資淨流出358.07億美元，主要係因國內利率持續走低，居民透過國內銀行購買國外基金，且保險業者為提高收益，持續對外證券投資；非居民來台證券投資淨流入312.56億美元，主要係外資匯入投資國內股市，加上國內企業以發行海外公司債與存託憑證方式籌資。其他投資則呈淨流入107.33億美元，主要係央行為提高外匯存底收益，

增加附買回有價證券交易所致。

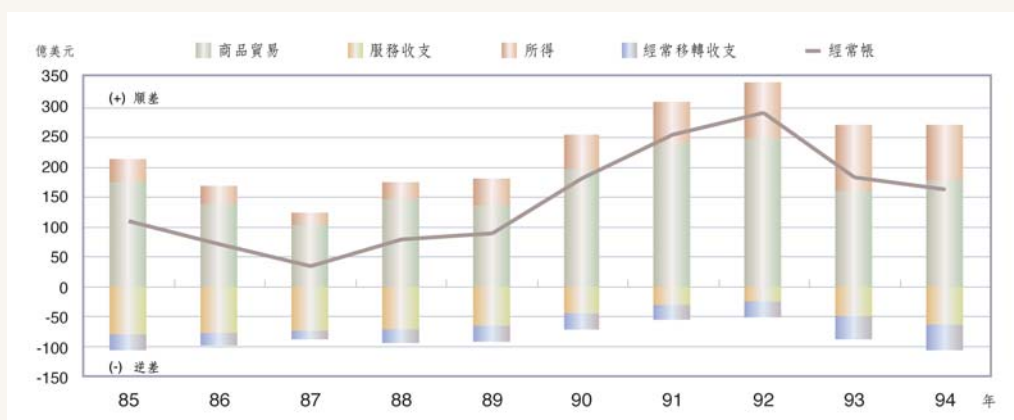
(二) 經常帳

經常帳包括商品貿易、服務、所得及經常移轉四大項，茲將其變動說明如下：

1. 商品貿易

在全球景氣持續復甦，帶動世界貿易量同步成長下，本年我國對外貿易持續穩健成長，出、進口值依國際收支基礎計算與海關進出口貿易統計，皆雙創歷年新高。

經常帳



依國際收支基礎計算（根據海關進出口貿易統計就計價基礎、時差、類別及範圍予以調整），商品出口計 1,884.08 億美元，較上年增加 152.54 億美元或 8.8%；商品進口計 1,704.23 億美元，較上年增加 133.97 億美元或 8.5%，由於出口增額大於進口增額，致商品貿易順差由上年之 161.28 億美元增為 179.85 億美元。

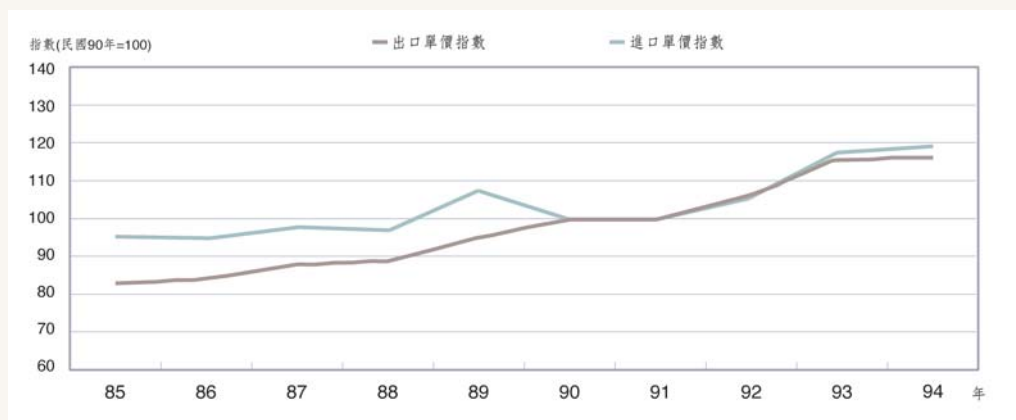
根據海關進出口貿易統計，本年出口總值（按 FOB 計價）計 1,893.94 億美元，較上年增加 153.80 億美元或 8.8%；進口總值（按 CIF 計價）計 1,816.06 億美元，較上年增加 137.17 億美元或 8.2%。進出口相抵，計出超 77.88 億美元，較上年增加 16.63 億美元或 27.2%¹。茲就貿易條件、商品貿易結構與主要貿易地區（國家）說明如下：

(1) 貿易條件

本年出口單價指數（按新台幣計算，90 年為 100）較上年上升 0.3%，主要係因出口產品中塑膠與橡膠及其製品、鋼鐵製品、紡織品、機械及運輸設備等之出口單價上升；進口單價指數（幣別及基期同出口）亦較上年上升 1.4%，主要係因礦產品、化學品、鋼鐵、塑膠與橡膠及其製品及電機產品等進口單價上升所致；由於出口單價指數上升幅度小於進口單價指數上升幅度，致純貿易條件（出口單價指數／進口單價指數×100）由上年之 98.71 下降為 97.59，降幅為 1.1%；而出口數量指數則上升 4.3%；由於出口數量指數上升幅度大於純貿易條件下降幅度，致所得貿易條件（出口數量指數純貿易條件／100）由

¹ 為促進我國進出口貿易與國際接軌，便利國際比較，自 95 年 1 月份起，我國海關進出口貿易統計改按聯合國 2004 年版「國際商品貿易統計手冊」（International Merchandise Trade Statistics Compilers Manual）規範之國際準則編布，出、進口總值改採「出口總值=出口+復出口」、「進口總值=進口+復進口」的方式編算，年資料追溯至民國 80 年。若按新的統計方式，本（94）年出口總值（按 FOB 計價）計 1,984.35 億美元，較上年增加 160.65 億美元或 8.8%；進口總值（按 CIF 計價）計 1,826.16 億美元，較上年增加 138.59 億美元或 8.2%。進出口相抵計出超 158.19 億美元，較上年增加 22.06 億美元或 16.2%。惟因商品別及國家別尚未按新統計方式更新，故仍按原統計方式之數據分析。

進出口單價指數



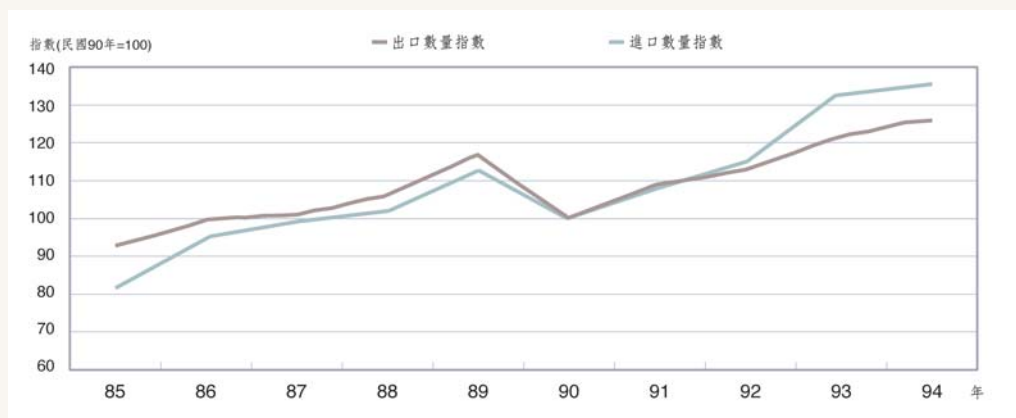
上年之119.95上升為123.68。

(2) 商品貿易結構

出口方面，本年農產品、農產加工品、重化工業產品及非重化工業產品占出口比重分別為 0.2%、1.1%、78.4% 及 20.3%，除農產品出口值較上年減少 0.2 億美元外，其餘各類出口值均較上年增加。重化工業產品為我國出口主力，本年出口值計 1,484.39 億美元，續創歷年新高，較

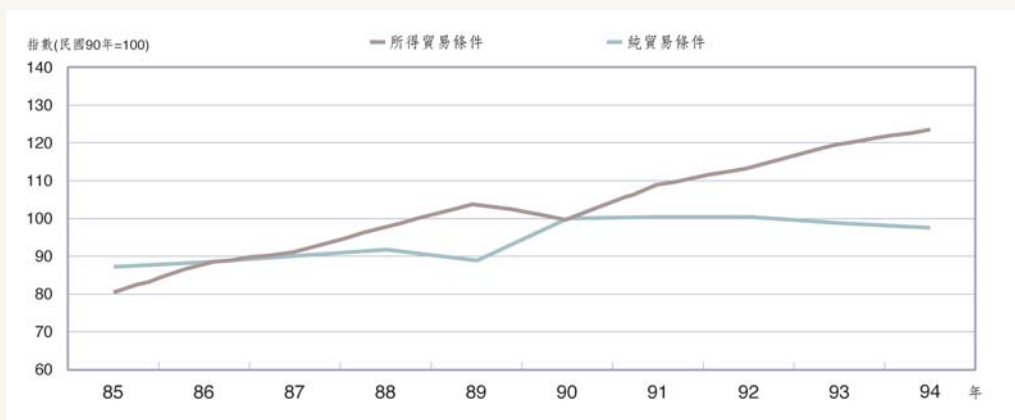
上年增加 141.85 億美元，增幅 10.6%，主要係電子產品、光學器材及鋼鐵及其製品與機械等出口增加。非重化工業產品出口值計 384.85 億美元，較上年增加 3.2%，主要係化學品、塑、橡膠及其製品與其他金屬製品等出口增加。由於我國主要出口產品中之資訊與通信產品及紡織品出口比重降幅較大，致本年出口商品集中係數²由上年之 39.0 降為 38.7。

進出口數量指數



2 出(進)口商品集中係數 = $\sqrt{\sum_{i=1}^n R_i^2}$ ， R_i ：第*i*項商品出(進)口占總出(進)口比重×100。

貿易條件



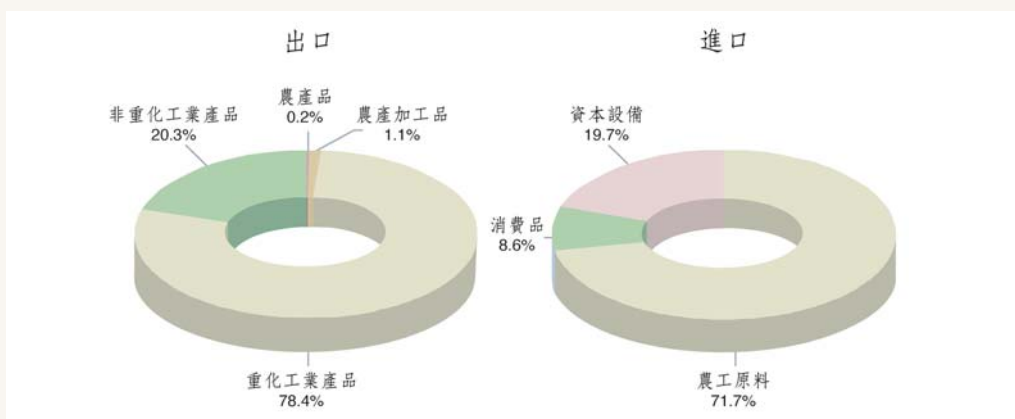
進口方面，資本設備、農工原料及消費品占進口比重分別為 19.7%、71.7% 及 8.6%，除資本設備進口值較上年減少外，其餘各類進口值亦均較上年增加。本年資本設備進口值計 358.01 億美元，雖較上年減少 1.86 億美元，仍為歷年第三高。農工原料進口值達 1,301.28 億美元，續創歷年新高，較上年增加 10.1%，主要係電子產品(零、組件)、原油及化學品等進口增加，反映國內景氣活絡、出口引申需求上升以及國際原物料價格的走高，其中受國際油

價持續飆漲的影響，原油進口值達 182.07 億美元，較上年增加 50.99 億美元或 38.9%，創歷年來新高。消費品進口值計 156.78 億美元，較上年增加 14.0%，創歷年新高。由於我國主要進口貨品中之精密儀器、機械及鋼鐵比重下降，致進口商品集中係數由上年之 33.7 略降為 33.6。

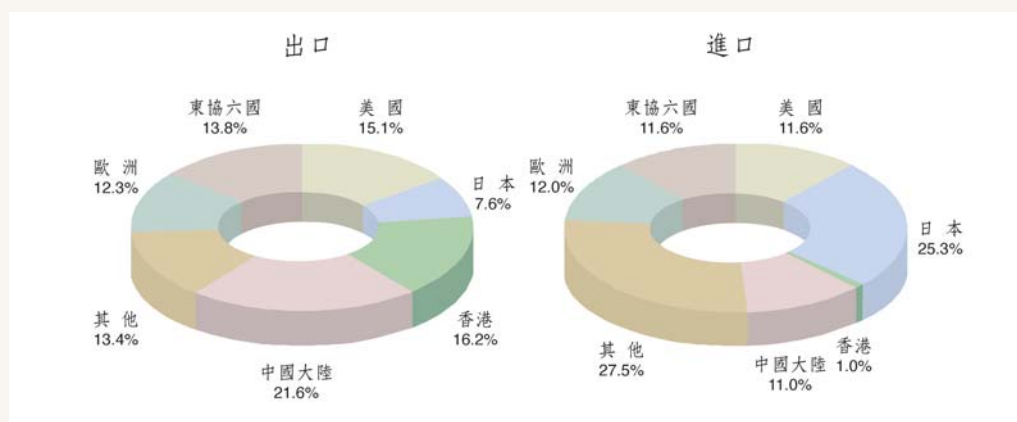
(3) 主要貿易地區

出口方面，亞洲仍為我國最主要的出口市場，出口比重持續提高至 64.0%，北美洲與歐洲分居二、三。本年我對亞洲及

民國 94 年 商品貿易結構



民國94年貿易地區比重



北美洲出口分別增加 12.2% 及 1.4%，對歐洲則為負成長 0.8%。就單一國家而言，中國大陸（含香港，以下同）、美國及日本為我國三大主要出口國家，合計占我國出口比重之 60.5%，其中對中國大陸的出口比重提高為 37.8%；對美國的出口比重則持續下降為 15.1%；對日本的出口比重則持平於 7.6%。再就外銷接單與出口之成長狀況比較，本年我國來自美國、中國大陸及日本等三大外銷接單國家之接單金額皆較上年增加，分別成長 12.3%、23.3% 及 36.7%；惟對其之出口通關值，僅分別增加 1.4%、12.2% 及 9.7%。外銷接單總額成長率 19.2% 亦高於出口通關成長率 8.8%，顯示我國廠商持續將生產基地外移，採台灣接單、海外生產與出貨之產業分工模式仍在提高中。

進口方面，亞洲亦為我國最主要的進口來源，進口比重為 58.1%，北美洲與歐洲分居二、三。本年我國自亞洲及歐洲進

口分別增加 7.9% 及 2.3%，自北美洲進口則為負成長 2.3%。就單一國家而言，日本為我國最大進口來源國，進口比重為 25.3%；中國大陸居次，進口比重則升至 12.0%；美國排名第三，進口比重下降至 11.6%。三者合計占我國進口的比重為 48.9%。

就對香港與中國大陸貿易言，根據我國海關的進出口貿易統計，本年對香港與中國大陸出口值，分別為 307.22 億美元與 408.86 億美元，較上年分別增加 3.0% 與 20.2%，兩者合計占出口比重由上年之 36.7% 攀升為 37.8%，續為我國最大出口市場。本年自香港與中國大陸進口值分別為 18.87 億美元與 199.28 億美元，自中國大陸進口較上年增加 19.5%（係因擴大開放自大陸進口商品項目），自香港進口則較上年呈負成長 9.9%，兩者合計占進口比重由上年之 11.2% 提升為 12.0%。對中國大陸與香港貿易出超合計達 497.93 億美元，較上年增加 10.5%，為我國出超最大來源地區。

另外，根據國貿局「兩岸貿易情勢分析」，本年台灣對大陸出口（包括台灣產品經香港轉口輸往大陸）估計為517.73億美元，較上年成長15.2%，占總出口比重為27.3%，較上年提高1.5個百分點，顯示我國對中國大陸之出口依存度不斷提高。我國對中國大陸出口大幅成長，主要因其經濟持續高成長（本年成長率為9.9%），需求強勁，加上全球電子資訊產業景氣回溫，以及台商產業外移效應與兩岸產業垂直分工加深，增加對台灣電子與光學零組件、塑化原料及鋼鐵等的採購。前三大出口貨品項目為電機設備及其零件、光學產品及零附件、機械用具及其零件。雖然本年我國對中國大陸出口持續增加，惟南韓及新加坡等對大陸之出口增幅均高於我國，因此我國在大陸之進口市場占有率並未提升。自大陸進口方面，本年我自大陸輸入總值為199.28億美元，較上年成長19.5%，占總進口比重為11.0%，較上年提高1.1個百分點。主要進口貨品項目為電機設備及其零件以及機械用具及其零件。我國自中國大陸進口續呈成長，主要因兩岸電子產業分工，自大陸進口電子資訊產品及相關零組件持續成長，加上兩岸加入WTO後，我國擴大開放大陸產品進口所致。由於出口增額大於進口增額，使得對大陸商品貿易出超較上年同期增加12.6%，出超金額為318.45億美元，續創歷年新高。

就對美貿易言，本年對美出口值計285.10億美元，較上年增加1.4%，比重則續由上年之16.2%下降為15.1%，前兩大出口貨品—電機設備及機械用具，分別較上年增加11.2%及減少13.8%。我國對美國之出口比重持續下降，主要係因我國產業外移，由海外生產直接出口美國增加所致。我國自美進口計209.88億美元，較上年減少3.0%，所占比重續由上年之12.9%下降為11.6%，前兩大進口貨品—電機設備及機械用具，分別較上年減少5.6%及10.1%。由於出口增加、進口減少，對美出超由上年之64.89億美元增為75.22億美元，增幅為15.9%，仍為我國次大出超來源。

就對日貿易言，由於本年日本經濟溫和復甦，我國對日出口金額為144.81億美元，較上年增加9.7%，所占比重持平為7.6%，前兩大出口貨品—電機設備及機械用具，分別較上年增加19.8%及減少10.6%。自日進口計459.43億美元，較上年增加5.3%，所占比重由上年之26.0%降至25.3%，仍為我國最大進口來源國。前兩大進口貨品—電機設備及機械用具，分別較上年增加2.9%及減少3.9%。由於進口增額遠大於出口增額，本年對日貿易入超擴大，由上年之304.27億美元增為314.61億美元，再創歷年新高紀錄。

對歐洲貿易方面，出口金額計232.57億美元，較上年減少0.8%，所占比重由上年之13.5%降為12.3%，前兩大出口貨品—

電機設備及機械用具，分別較上年增加14.2%及減少24.3%。自歐洲進口值為217.94億美元，較上年增加2.3%，所占比重由上年之12.7%降為12.0%，前兩大進口貨品—電機設備及機械用具，分別較上年減少2.5%及增加1.7%。由於出口減少、進口增加，對歐貿易出超由上年21.37億美元減至14.64億美元。

就對東南亞貿易而言，由於該地區經濟穩定成長，對我產品需求增加，我國對東協主要六國（馬來西亞、新加坡、菲律賓、泰國、印尼及越南）出口值為261.28億美元，較上年增加14.5%，所占比重由上年之13.1%提高為13.8%，其中對新加坡出口增加13.03億美元或20.6%，表現最為出色。自東協六國進口值為210.15億美元，較上年增加3.9%，所占比重由上年之12.0%降為11.6%。由於出口增額大於進口增額，對東協六國貿易由上年出超25.89億美元擴大為51.12億美元。

本年由於對中國大陸出口比重上升，致出口地理集中係數³由上年之34.6上升為35.1；進口地理集中係數因自香港、美國及日本進口比重下降，由上年之35.9下降為35.2。

2. 服務收支

本年服務收入及支出金額，雙雙續創

歷年來新高。服務收入總計為260.02億美元，較上年增加2.13億美元，主要係國際線海、空貨運費收入及外人來台旅行收入增加；服務支出總計為324.76億美元，較上年增加17.45億美元，主要係因居民旅行支出、金融服務支出及租船支出增加。多年來我國服務收支一向呈現逆差，本年逆差64.74億美元，較上年增加15.32億美元。茲將服務收支主要項目之內容及其變動說明如下：

(1) 運輸服務

運輸可區分為旅客運輸、貨物運輸及其他運輸（主要為國際港口、機場費用）。運輸收入計59.31億美元，較上年增加6.37億美元，主要係國航及國輪國際線貨運費收入增加；運輸支出計84.35億美元，較上年增加3.03億美元，主要係航空客運費支出及航空器材及修護費支出增加；收支相抵，本年運輸服務淨支出由上年之28.38億美元減少為25.04億美元。

(2) 旅行

本年非居民來台及居民出國人數皆增加，增幅各為14.5%及5.5%，致旅行收入及支出金額均呈增加，較上年分別增加24.4%及6.3%。旅行收入計50.40億美元，較上年增加9.86億美元，主要係非居民來台旅行之人數及平均每人每日消費金額均較上年增加所致；旅行支出計86.82億美

3 出(進)口地理集中係數 $=\sqrt{\frac{\sum_{i=1}^n W_i^2}{n}}$ ， W_i ：出口至i國(或自i國進口)占總出(進)口比重 $\times 100$ 。

元，較上年增加5.12億美元，主要係國人出國旅遊人數及平均每人每日消費金額均較上年增加所致；因收入增額大於支出增額，收支相抵，本年旅行淨支出由上年之41.16億美元減少為36.42億美元。

(3)其他服務

其他服務收支包括通訊、營建、保險、金融、電腦資訊、專利權使用費、三角貿易、營運租賃、佣金代理費，以及個人、文化與休閒服務及政府服務等項目。本年收入計150.31億美元，較上年減少14.10億美元，主要係三角貿易收入減少所致；支出計153.59億美元，較上年增加9.30億美元，創歷年來新高，主要係金融服務支出、租船支出及航空公司國外分支單位經費等支出增加。由於收入減少、支出增加，收支相抵，本年其他服務由上年之淨收入20.12億美元轉為淨支出3.28億美元。

3. 所得收支

本年所得收入為174.71億美元，較上年增加19.86億美元，主要係因居民對外投資日益龐大，投資所得匯入（其中股本投資所得計38.93億美元，為歷年新高）增加及國際金融業務分行之境外利息收入增加。所得支出計83.45億美元，較上年鉅增39.92億美元或91.7%，主要係因美國執行本土投資法案（Homeland Investment Act），在本年底以前美商的海外投資所得匯回美國本土投資，稅率可享由25%降至

5.25%的優惠，且國內上市公司發放現金股利，非居民匯出投資所得劇增。由於支出增額大於收入增額，收支相抵，本年所得淨收入由上年之111.32億美元減為91.26億美元。

4. 經常移轉收支

本年經常移轉收入計34.63億美元，較上年增加2.93億美元，主要為贍家匯入款增加。支出計77.34億美元，較上年增加7.39億美元，主要係贍家匯出款增加。收支相抵，本年經常移轉淨支出由上年之38.25億美元增為42.71億美元。

(三) 資本帳

資本帳包括資本移轉（債務的免除、資本設備之贈與及移民移轉）與非生產、非金融性交易（專利權、商譽等無形資產）之取得與處分。本年資本帳逆差1.17億美元，較上年微增0.40億美元，主要係購買無形資產所有權支出增加所致。

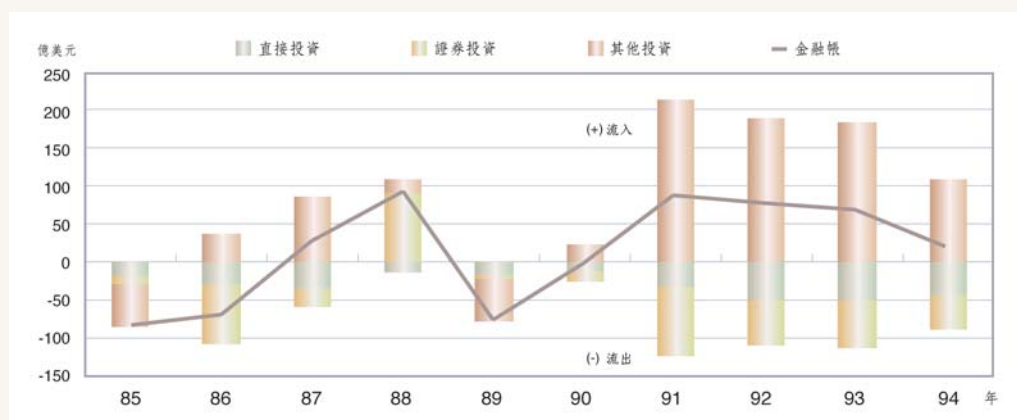
(四) 金融帳

金融帳可區分為直接投資、證券投資與其他投資三大項，茲將其變動說明如下：

1. 直接投資

居民對外直接投資計60.28億美元，較上年減少11.17億美元。根據經濟部投審會

金融帳



的核准投資地區別資料，仍以對中國大陸投資為主，主要投資產業為電子與電器製造業及批發零售業。非居民來台直接投資計16.25億美元，較上年減少2.73億美元。流出入相抵，本年直接投資由上年之淨流出52.47億美元減為44.03億美元。

2. 證券投資

本年證券投資由上年之淨流出61.96億美元減少為45.51億美元。茲就其資產與負債分別說明如下：

(1) 資產方面

居民投資國外證券呈淨流出358.07億美元，創歷年來新高，主要係股權證券投資淨流出235.05億美元，為歷年來新高。股權證券投資主要係居民透過銀行特定金錢信託投資國外證券大幅增加，以及保險公司與銀行之國際金融業務分行為提高資金收益，大量匯出資金投資國外證券所致。債權證券投資淨流出123.02億美元，

其中債券投資、貨幣市場工具投資與衍生性金融商品投資均呈淨流出，分別為111.67億美元、1.05億美元與10.30億美元，主要均為民間部門對外投資增加。

(2) 負債方面

非居民投資國內證券呈淨流入312.56億美元，創歷年來新高，主要係外資鉅額匯入投資國內股市，致股權證券投資淨流入348.26億美元，為歷年來最高。債權證券則呈淨流出35.70億美元，其中，債券與票券呈淨流出36.39億美元，主要係居民贖回海外公司債所致；貨幣市場工具呈淨流出0.07億美元；金融衍生商品呈淨流入0.76億美元。

3. 其他投資

其他投資包括貿易信用、借款、現金與存款及其他。本年其他投資由上年淨流入182.74億美元減為107.33億美元。茲就其資產與負債分別說明如下：

(1) 資產方面

居民對外其他投資呈淨流出63.70億美元，其中，放款呈淨流出45.54億美元，主要係銀行部門增加對國外同業的拆放；其他資產呈淨流出66.70億美元，主要係銀行部門增加對國外的資金運用；貿易信用及現金與存款則分別呈淨流入28.38億美元及20.16億美元，主要係企業匯回保留海外的出口所得及民間部門減少國外存款所致。

(2) 負債方面

非居民對國內其他投資呈淨流入171.03億美元，創歷年次高。其中，貿易

信用呈淨流入12.45億美元；借款呈淨流入92.82億美元，主要係央行增加附買回有價證券交易，致央行國外短期負債增加及民間部門增加國外借款所致；現金與存款呈淨流入9.70億美元；其他負債呈淨流入56.06億美元。

(五) 中央銀行準備資產之變動

本年中央銀行準備資產增加200.56億美元，主要係因商品貿易及所得順差，加上外資匯入投資國內股市，造成經常帳與金融帳呈現雙順差所致。