

國內經濟金融情勢（民國96年第1季）

總體經濟

壹、國內經濟情勢

一、景氣推升力道不強

本年初以來，雖國際經濟穩定擴張，我國出口成長動能尚能維繫，惟因國內卡債問題負面效應尚未完全消退，國內需求不振，銀行授信與製造業接單等指標表現低迷，工業生產成長亦告減緩。迄5月份，經建會景氣對策信號除了3月一度呈現綠燈外，其餘月份均呈現表示景氣有衰退之虞的黃藍燈；景氣同時指標與領先指標亦爬升乏力。然而，值得欣慰的是，本年初以來台灣經濟研究院製造業與服務業營業氣候測驗點均呈回

升趨勢，分別由上年12月之111.62及110.82升至本年5月之116.71及116.36。

二、經濟溫和成長

本年第1季，雖民間消費成長不如預期，民間投資成長有限，加上政府部門支出負成長，致國內需求不振，惟在國外電子產品及基本金屬製品需求強勁帶動下，我國出口成長優於預期，行政院主計處上修經濟成長率至4.15%，較2月預測數略增0.12個百分點。

三、民間消費成長仍緩

本年第1季，雖勞動情勢續有改善，加

圖1 景氣對策信號綜合判斷分數

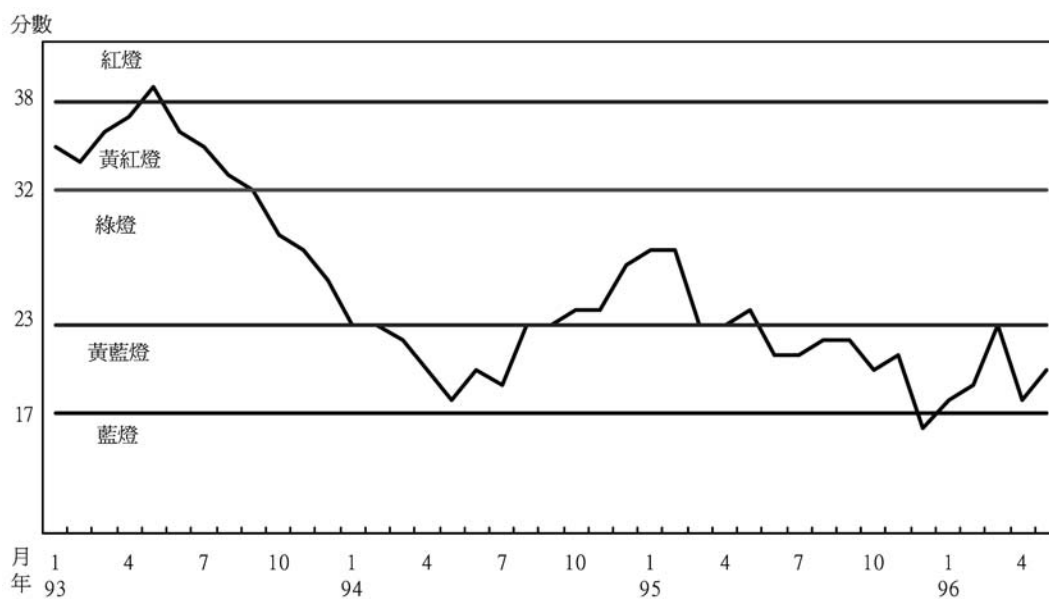


圖 2 經濟成長率

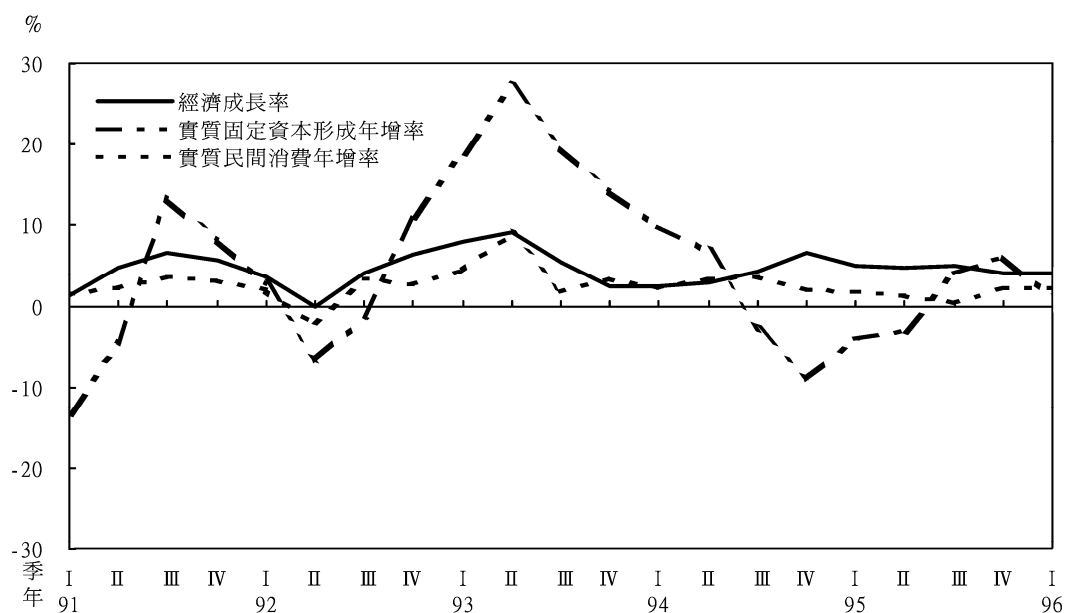


表 1 各項需求年增率

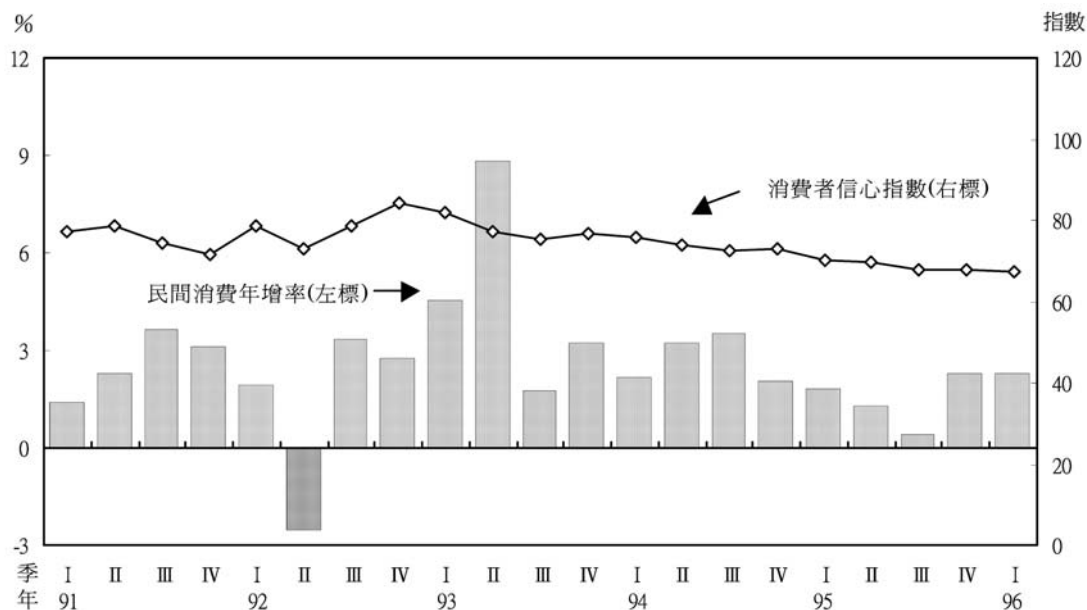
單位：%

項目 年/季	經濟成長率	民間消費	政府消費	固定資本形成				輸出	輸入
				合計	民營企業	公營事業	政府		
91年 r	4.64	2.60	2.06	1.07	6.68	-1.23	-12.71	10.63	7.13
92年 r	3.50	1.48	0.57	1.72	3.65	-3.94	-1.26	10.38	8.08
93年 r	6.15	4.46	-0.54	19.46	33.05	-18.15	-5.78	14.40	18.88
94年 r	4.07	2.75	0.92	0.16	-1.33	16.38	-0.63	7.61	3.55
95年 r	4.68	1.45	-0.23	1.01	3.26	-6.66	-5.40	10.34	5.42
95/2 r	4.70	1.29	-1.24	-3.16	-1.14	-17.45	-6.03	12.29	5.28
3 r	5.05	0.40	0.05	3.97	6.61	-2.10	-4.81	13.13	6.25
4 r	4.04	2.29	0.34	6.18	11.04	-3.79	-6.45	2.95	1.72
96/1 p	4.15	2.27	-0.85	0.97	1.34	22.93	-11.80	6.26	-1.04
2 f	4.40	2.60	0.31	2.37	2.79	14.36	-6.15	7.20	5.62
96年第 1 季 貢獻率 p	4.15	1.38	-0.09	0.16	0.17	0.25	-0.27	4.00	-0.55

資料來源：行政院主計處。

上股市、房市活絡，餐飲業及百貨服飾等綜合商品零售業營業額大有增加，惟因卡債問題負面影響尚未完全消退（例如信用卡簽帳金額依然未能恢復成長，車市買氣低迷，自

圖 3 消費者信心指數與民間消費

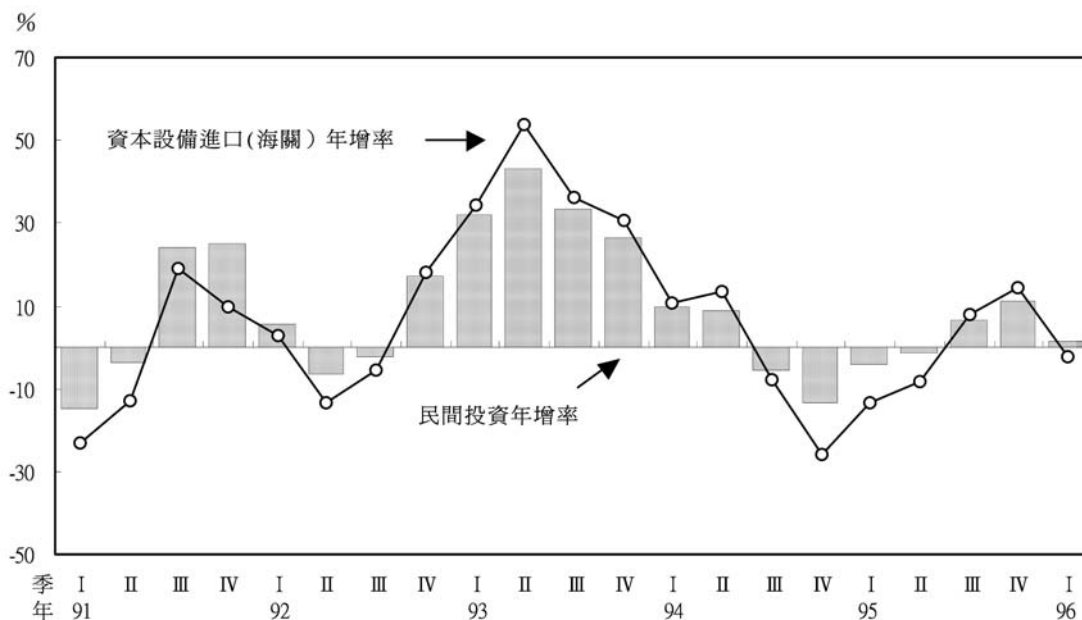


用小客車新增掛牌數衰退 21.4%等），致民間消費成長僅 2.27%，較 2 月預測數減少 0.65 個百分點。

四、民間投資仍待提升

本年第 1 季，雖房地產市場景氣活絡帶動民間營建工程投資持續穩定成長 10.79%，

圖 4 民間投資與資本設備進口



加上無形固定資產投資成長 8.31%，惟因民間運輸工具投資與民間機器設備投資分別衰退 6.09% 與 4.05%，致民間投資成長率僅

1.34%，較 2 月預測數減少 1.57 個百分點。

五、對外貿易擴張趨緩

在全球消費性電子產品及基本金屬製品

圖 5 進出口貿易

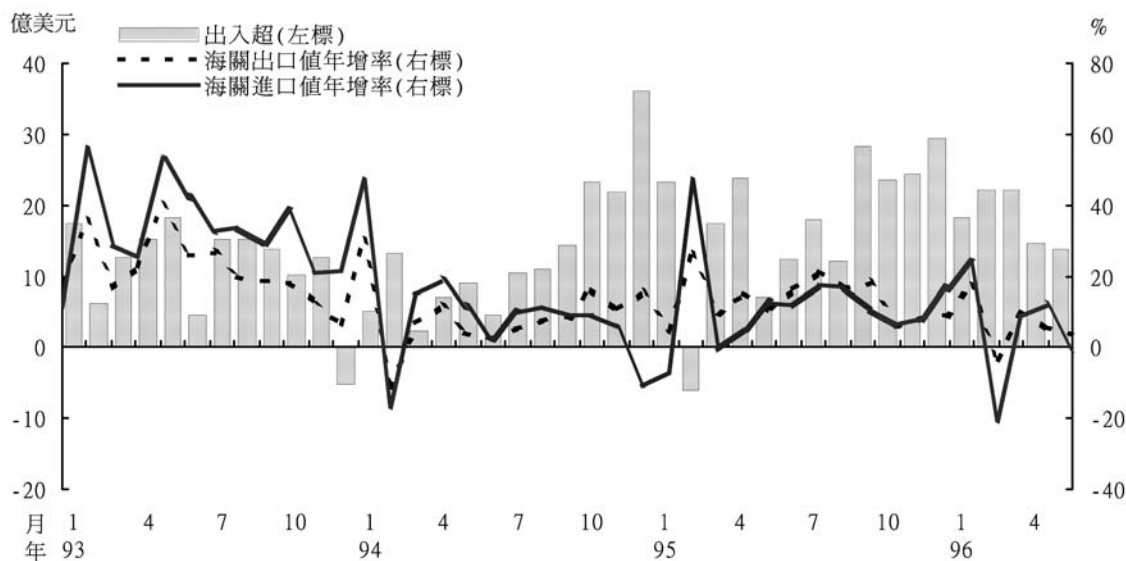


表 2 我國對主要出進口貿易國(地區)成長率與比重

單位：百萬美元 (%)

項目	當月資料					累計資料					
	金額		增減比較	比重		金額		增減比較	比重		
	96年5月	95年5月	(%)	96年5月	95年5月	96年1-5月	95年1-5月	(%)	96年1-5月	95年1-5月	
出口	合計	19,582	18,921	3.5	100.0	100.0	93,858	87,907	6.8	100.0	100.0
	中國大陸(含香港)	7,808	7,419	5.2	39.9	39.2	37,044	34,709	6.7	39.5	39.5
	美國	2,666	2,854	-6.6	13.6	15.1	12,650	12,967	-2.5	13.5	14.8
	日本	1,219	1,258	-3.1	6.2	6.6	6,721	6,519	3.1	7.2	7.4
	歐洲	2,371	2,108	12.5	12.1	11.1	11,427	10,308	10.9	12.2	11.7
	東協六國	2,715	2,627	3.3	13.9	13.9	13,132	11,935	10.0	14.0	13.6
進口	合計	18,192	18,212	-0.1	100.0	100.0	84,724	81,374	4.1	100.0	100.0
	中國大陸(含香港)	2,517	2,207	14.0	13.8	12.1	11,579	10,130	14.3	13.7	12.4
	美國	2,149	1,910	12.5	11.8	10.5	10,160	8,763	15.9	12.0	10.8
	日本	3,765	3,965	-5.0	20.7	21.8	18,258	19,104	-4.4	21.6	23.5
	歐洲	2,066	1,841	12.2	11.4	10.1	9,470	8,583	10.3	11.2	10.5
	東協六國	1,987	2,240	-11.3	10.9	12.3	9,192	9,494	-3.2	10.8	11.7

資料來源：財政部統計處編「中華民國臺灣地區進出口貿易統計月報」。

表 3 進出口貿易結構比較

單位：百萬美元(%)

項目	當月資料					累計資料				
	金額		增減比較 (%)	比重		金額		增減比較 (%)	比重	
	96年5月	95年5月		96年5月	95年5月	96年1-5月	95年1-5月		96年1-5月	95年1-5月
貿易總值	37,774	37,134	1.7			178,583	169,281	5.5		
出口	19,582	18,921	3.5	100.0	100.0	93,858	87,907	6.8	100.0	100.0
農產品	38	33	11.9	0.2	0.2	172	154	11.9	0.2	0.2
農產加工品	150	155	-2.8	0.8	0.8	676	709	-4.7	0.7	0.8
工業產品	19,394	18,733	3.5	99.0	99.0	93,010	87,044	6.9	99.1	99.0
重化工業產品	15,794	15,262	3.5	80.7	80.7	76,891	71,516	7.5	81.9	81.4
非重化工業產品	3,600	3,471	3.7	18.4	18.3	16,119	15,528	3.8	17.2	17.7
進口	18,192	18,212	-0.1	100.0	100.0	84,724	81,374	4.1	100.0	100.0
資本設備	3,090	2,946	4.9	17.0	16.2	13,725	13,447	2.1	16.2	16.5
農工原料	13,817	13,965	-1.1	75.9	76.7	64,651	61,560	5.0	76.3	75.7
消費品	1,285	1,301	-1.2	7.1	7.1	6,348	6,367	-0.3	7.5	7.8
出超(+)或入超(-)	1,389	709				9,134	6,533			

資料來源：財政部統計處編「中華民國臺灣地區進出口貿易統計月報」。

需求帶動下，出口貿易穩步成長，據行政院主計處統計，本年第1季輸出（含商品及服務）成長率為6.26%，較2月預測數增加1.96個百分點，惟輸入（含商品及服務）衰退1.04%，較2月預測數減少2.60個百分點。

另據海關統計，本年1至5月累計出口值成長6.8%。主要出口市場中，對居首位之中國（含香港，占出口比重39.5%）出口成長6.7%，對歐洲、東協六國及日本出口亦分別成長10.9%、10.0%與3.1%，惟對美國出口則衰退2.5%。主要出口貨品中，鋼鐵及其製品、化學品、機械及電機產品等皆顯著成長。

本年1至5月累計進口值成長4.1%，其中農工原料因基本金屬及其製品與化學品等進口增加，成長5.0%；資本設備進口亦增加

2.1%，主因飛機進口增加所致；另消費品進口微幅衰退0.3%。進、出口相抵，商品貿易出超91.3億美元，較上年同期大增39.8%。

外銷訂單方面，本年1至5月累計外銷訂單年增率為12.25%，主要接單貨品中，資訊通信、電子、基本金屬等產品皆顯著成長；國內接單海外生產比重持續提高至44.98%，較上年同期增加3.74個百分點，尤其居外銷訂單金額大宗之資訊通信產品之海外生產比重更高達81.13%，以致其外銷訂單金額雖增加，但出口卻呈衰退。

六、工業生產成長遲緩

本年以來，由於房屋建築工程完工量減退，加上國內需求不振，製造業消費用品生產下滑，工業生產成長遲緩。1至5月平均工

表 4 工業生產及各業指數年增率

單位：%

年/月	工 業 生 產						
	礦業及土 石採取業	製造業			水電 燃氣業	房屋建築 工程業	
		重工業	輕工業				
91年	7.92	8.28	9.39	13.73	-2.54	3.31	-20.66
92年	7.13	-7.43	7.40	9.62	0.24	3.77	9.02
93年	9.82	-4.42	10.52	13.01	1.78	2.95	4.79
94年	4.56	-9.84	4.48	6.27	-2.47	3.72	11.37
95年	4.99	-5.77	5.04	6.63	-1.68	3.04	9.02
95/ 5	8.80	1.71	8.72	10.47	1.26	1.60	32.33
6	5.37	-0.72	5.77	6.97	0.64	2.40	-0.47
7	7.41	1.79	7.60	9.23	0.73	4.60	9.36
8	5.37	-7.84	5.52	7.54	-2.89	5.12	2.62
9	2.96	-7.99	2.90	4.22	-2.99	1.47	9.89
10	1.79	-0.53	2.13	3.43	-3.76	1.86	-8.24
11	2.15	-4.86	1.63	2.56	-2.58	3.17	17.55
12	-1.91	-15.32	-2.17	-1.64	-4.58	3.27	-1.83
96/ 1	5.62	-15.99	6.63	7.25	3.97	4.68	-18.60
2	-3.44	-21.36	-4.73	-4.25	-7.06	0.13	58.56
3	0.38	-17.42	0.91	1.80	-3.00	3.90	-22.18
4 r	3.31	-16.61	3.85	4.75	-0.26	0.36	-8.04
5 p	6.35	-18.17	6.71	7.68	2.24	3.59	2.83
1-5月累計	2.60	-17.83	2.84	3.61	-0.63	2.60	-3.75

資料來源：經濟部工業局編「工業生產統計月報」。

業生產指數年增率為 2.60%，其中製造業增產 2.84%，主要係資訊電子及化學工業增產所致；金屬機械及民生工業均呈衰退。就產品用途別言，生產財及投資財分別增加 4.79% 與 2.99%，消費財則減少 5.06%。本年 1 至 5 月平均製造業設備利用率為 80.0%，略高於上年同期之 79.8%，製造業成品存貨率為 61.4%，低於上年同期之 62.7%，製造業銷貨利潤率為 4.8%，略低於上年同期之 4.9%。

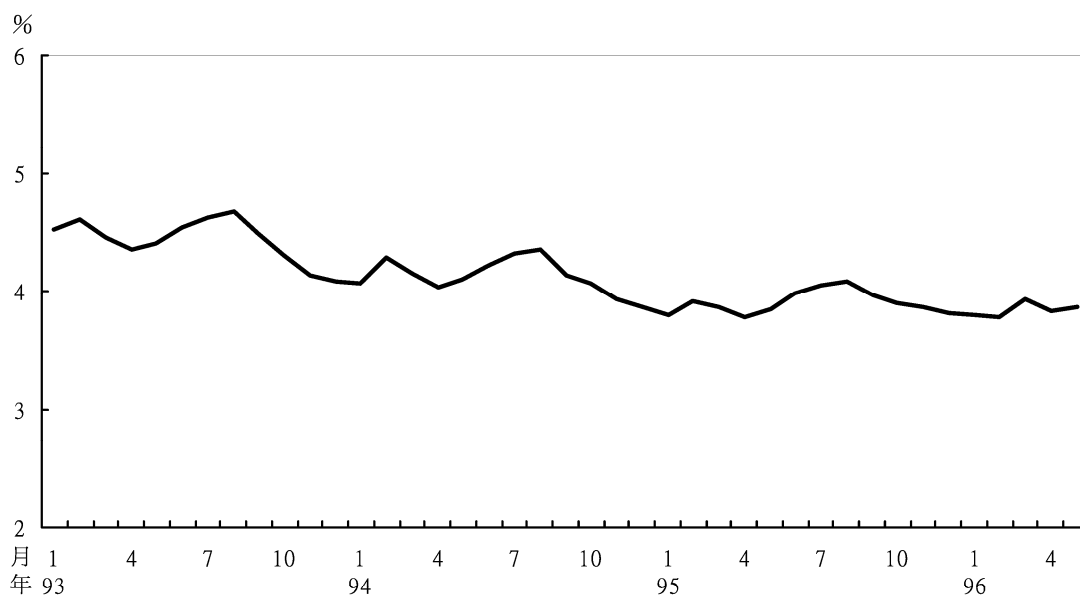
七、失業情勢續有改善

本年初以來，失業率續呈下降趨勢，惟 3 月受農曆春節過後臨時性工作結束及轉換工

作者增加影響，短暫回升為 3.94%，4 月旋即回降為 3.83%，5 月受畢業生覓職季節性因素影響，回升為 3.87%，1 至 5 月平均為 3.84%，係 2002 年以來同期最低。失業原因中主要以「對原有工作不滿意者」為主，比重為 34.08%，高於「因場所歇業或業務緊縮者」之 30.78%；學歷較低者失業情形仍偏高，惟續見緩和。

本年 1 至 4 月平均非農業部門每人每月平均薪資年增率為 1.44%，其中經常性薪資年增率為 1.42%。同期間，工業部門勞動生產力年增率為 1.35%，生產力增幅低於總薪

圖 6 失業率



資增幅，致單位產出勞動成本指數上升
0.64%。

本年初以來，雖國際商品行情居高難
下，推升國內進口品及國產內銷品躉售價
格，油料、燃氣等部分商品反映成本陸續調

八、消費者物價漲幅低且穩定

圖 7 消費者物價與核心物價

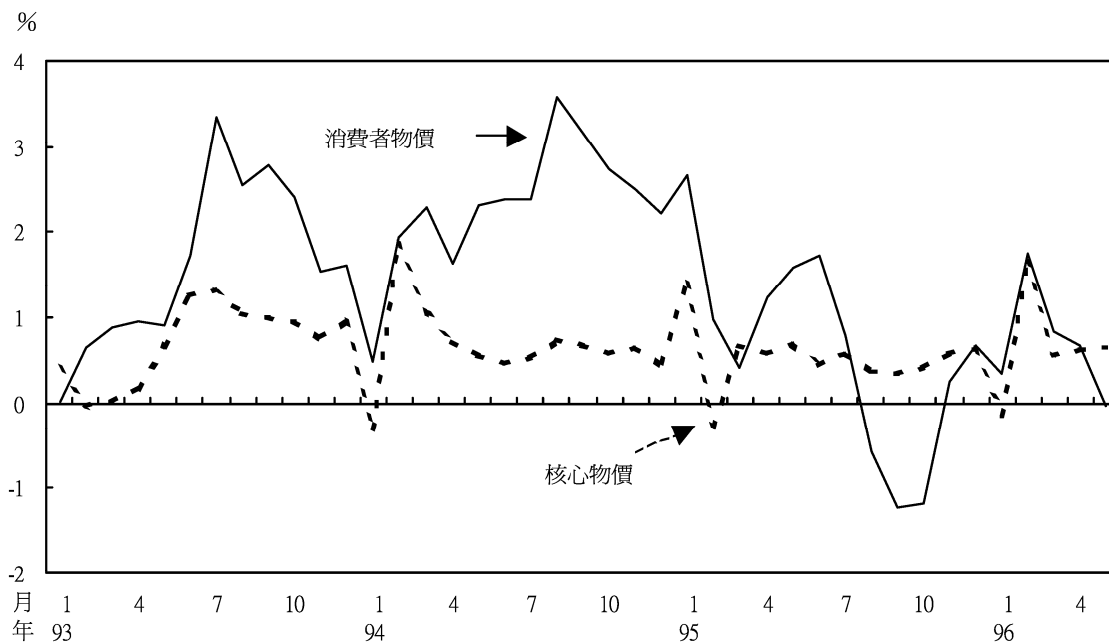


表 5 影響 96 年 1 至 5 月 CPI 變動主要因素

項目	權數(千分比)	年變動率(%)	對CPI年增率之影響(百分點)
CPI	1000	0.72	0.72
教養娛樂服務費	105	1.59	0.17
水電燃氣	37	4.26	0.16
香菸及檳榔	20	5.19	0.14
油料費	23	4.63	0.13
魚介	17	6.45	0.12
蔬菜	28	3.32	0.09
藥品及保健食品	9	9.18	0.09
成衣	33	1.90	0.06
合計			0.96
水果	28	-11.20	-0.37
肉類	25	-1.02	-0.03
合計			-0.40
其他			0.16

漲零售價格，本年 1 至 5 月平均商品類（不含食物）價格上漲 2.17%，國內物價略有上漲壓力；惟因水果供貨充裕，價格大幅下滑等影響，食物類價格下跌，加上房租、醫療及交通等服務類價格平穩，均有助整體物價

穩定，致 CPI 年增率僅為 0.72%；不包括新鮮蔬果、魚介及能源之 CPI（即核心 CPI）年增率亦僅為 0.68%，維持低而穩定的物價水準。

貳、經濟展望

本年初以來，由於國際經濟持續穩健成長，亞洲區域內貿易夥伴經濟表現仍佳，我國出口持續擴增，第 1 季經濟成長率為 4.15%，行政院主計處預測全年經濟成長率為

4.38%。

國內各預測機構對 96 年經濟成長率預估值之平均數為 4.24%。

表 6 國內預測機構對民國 96 年經濟成長之預測

單位：年增率(%)

估測機構 項 目	主計處	中經院	台經院	中研院	台綜院	平均值*	經建目標
發布日期	96.5.24	96.4.19	96.4.26	96.6.15	95.12.26		
實質國內生產毛額	4.38	4.17	4.09	4.46	4.08	4.24	4.60
實質民間消費支出	3.00	2.80	2.69	2.57	2.79	2.77	
實質政府消費支出	1.33	1.63	1.18	1.33	1.61	1.42	
實質固定投資	1.87	1.85	1.46	2.43	1.86	1.89	
實質民間投資	1.68	2.48	1.37	2.40	1.57	1.90	
實質政府投資	-1.38	---	-0.43	-1.38	0.02	-0.79	
實質輸出	6.49	5.66	5.64	7.63	5.52	6.19	
實質輸入	3.82	3.81	3.70	4.81	3.54	3.94	
貿易差額(億美元)	255.72	---	---	---	---	255.72	

