

民國九十二年第一季國內經濟

本(92)年初受美伊戰事不確定因素影響，全球景氣復甦力道不足。國內方面，受惠亞洲區內貿易活絡，我國出口及工業生產展現佳績；惟國內股市表現不佳，民間消費保守，民間投資滯緩，本年第1季經濟成長率下修為3.21%。4月以後，美伊戰爭結束，惟亞洲地區續爆發嚴重急性呼吸道症狀群(SARS)，衝擊各項經濟活動，行政院主計處將全年經濟成長率預估值由3.68%下修為2.89%。從內需觀察，由於股市不振及失業率仍高，本(第1)季民間消費僅成長1.14%；民間投資雖因飛機進口劇減，所幸高鐵等重大工程加速推動及廠商進行設備汰舊換新，而成長1.30%。從生產面觀察，本季農林漁牧業實質生產毛額衰退1.34%；工業實質生產毛額成長5.59%，其中製造業成長6.47%；服務業則成長2.19%。

對外貿易方面，本年第1季我國出、進口暢旺；惟4月以來，受亞洲區內SARS疫

情擴散衝擊，出、進口成長同步轉緩。1至4月累計海關出、進口年增率分別為9.85%及16.18%，出超為47.32億美元，較上年同期減少24.35%。

物價方面，雖然原油、石油製品、化學材料等內銷品躉售價格上揚，惟因零售市場競爭激烈，抑制商品價格漲價，加上水果量豐價跌、房地產市況疲弱房租續降等因素影響，本年1至4月平均消費者物價指數年增率為負0.19%；核心消費者物價指數年增率為負0.53%。

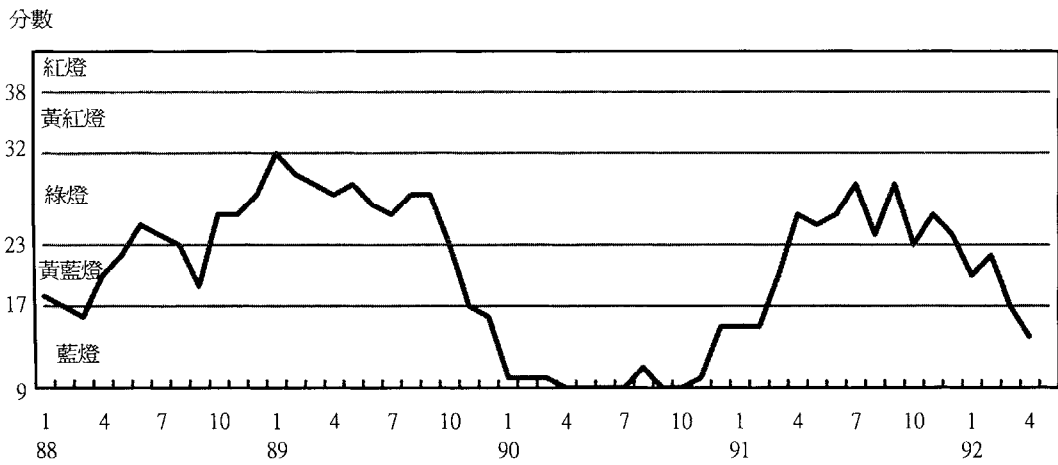
政府收支方面，本季政府收入3,650億元，政府支出5,641億元，收支相抵後，差短數為1,991億元。截至92年3月底止，各級政府債務餘額共為33,756億元，占前三年度GNP平均數之34.3%。其中，中央政府債務餘額為30,188億元，占前三年度GNP平均數之30.7%。

一、SARS疫情衝擊國內景氣

年初受美伊戰事不確定因素影響，國際景氣復甦遲緩，經建會所編景氣對策信號自1月起連續三個月呈黃藍燈，3月下旬國內續爆發SARS疫情，衝擊各項經濟活動，4月景氣對策信號滑落為代表景氣衰退之藍燈。就

4月份景氣對策信號九項構成指標觀察，實質面指標表現趨緩，除海關出口值變動率尚稱穩定，維持綠燈外，工業生產指數、製造業新接訂單指數變動率及製造業成品存貨率均降為藍燈。金融指標亦表現欠佳，僅貨幣總

圖 1 景氣對策信號綜合判斷分數



計數 MIB 變動率呈微幅成長，股價指數變動率、票據交換及跨行通匯總額變動率均續呈藍燈，顯示國內景氣復甦力道疲弱。

就經建會產業景氣調查觀察，本年第 1 季製造業銷貨利潤率、成品存貨率大致維持

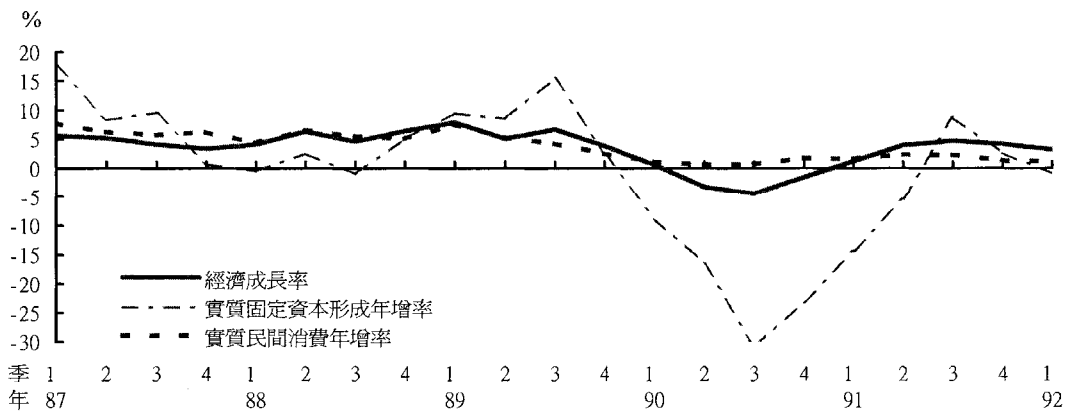
上年底水準，惟至 4 月份上述指標轉趨下降；另 4 月份廠商對三個月後景氣看法轉趨悲觀，係自上年 12 月以來，預期樂觀者首度低於預期悲觀者，顯示受 SARS 疫情衝擊，廠商短期信心轉趨悲觀。

二、經濟成長下修、失業率緩步下降

本季我國商品出口及工業生產雖仍穩定成長，惟失業率居高，且股市表現不佳，民

間消費仍嫌保守，民間投資卻步，行政院主計處初估本季經濟成長率為 3.21%，較 2 月

圖 2 經濟成長率



份預估值 3.38%下修 0.17 個百分點。

勞動市場方面，失業率在上年 8 月達 5.35%之高峰後，即緩步下滑。本年政府推動「公共服務擴大就業方案」，失業率緩步下降，至 4 月為 4.92%；1 至 4 月平均失業率為 5.05%，較上年同期微幅減少 0.06 個百分點。4 月失業人數為 49.3 萬人，較上年同期減少 0.2 萬人。其中仍以因歇業或業務緊縮而失業者為主，仍達 24.4 萬人，惟較上年同期已減少 1.6 萬人。另就年齡別與學歷別觀察，以中高齡與國中及以下之失業率增幅最顯著，顯示就業市場之結構性失業問題短期內仍不易改善。

(一) 需求面

1. 國民消費仍顯保守

因股市不振及失業率仍高，財富縮水效應不易紓緩，加以上年同季之選舉效應，整

高比較基期，本季民間消費僅小幅成長 1.14%，對經濟成長之貢獻率為 0.76 個百分點。政府消費雖持續擰節經常性採購支出，惟因退撫支出增加，仍成長 1.38%，對經濟成長之貢獻率為 0.14 個百分點。

2. 民間投資緩慢

本季雖因飛機進口劇減，運輸工具投資銳減 20.51%，惟受高鐵等重大工程加速推動及廠商進行設備汰舊換新，民間營建工程及機器設備購置分別成長 8.16%及 2.42%，致整體民間固定投資小幅成長 1.30%，對經濟成長之貢獻率為 0.13 個百分點；惟政府部門及公營事業投資因部份重大工程陸續完工，分別衰退 4.33%及 7.43%，合計對經濟成長之貢獻率共為負 0.28 個百分點。

3. 國外需求強勁

受惠國際資訊電子大廠提高委外代工比

圖 3 失 業 率

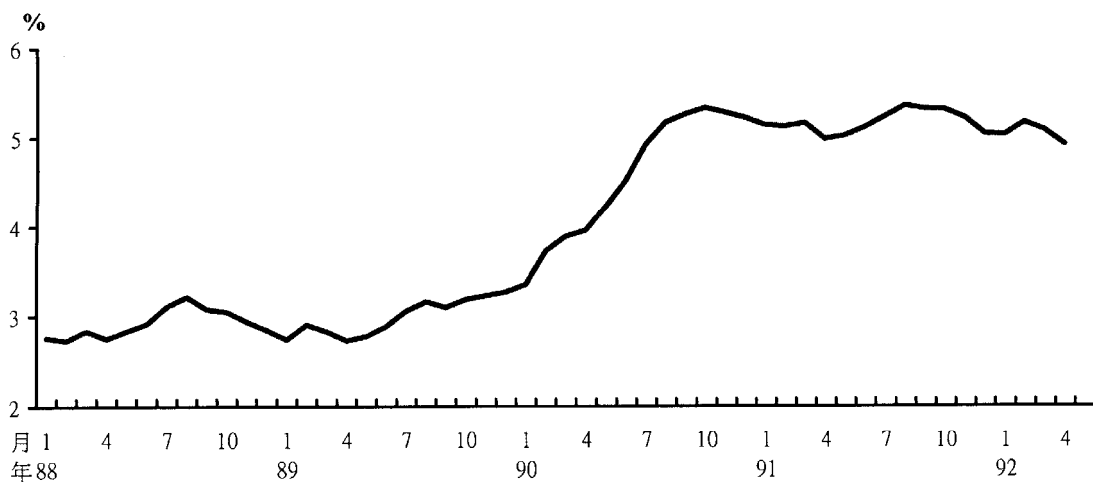


表1 各項需求年增率

單位：%

項目 年/季	經濟成長率	民間消費	政府消費	固定資本形成				輸出	輸入
				合計	民營企業	公營事業	政府		
86年	6.68	7.26	5.87	10.65	18.56	-4.30	0.48	9.08	13.74
87年	4.57	6.52	4.12	8.01	11.80	4.41	0.09	2.41	6.34
88年	5.42	5.37	-6.49	1.78	-0.68	13.28	3.64	11.90	4.41
89年	5.86	4.93	0.55	8.61	15.74	-3.47	-4.66	17.55	14.53
90年	-2.18	1.04	-1.02	-20.61	-29.17	4.05	-4.77	-7.77	-13.87
91年	3.54	1.91	-0.87	-2.04	1.56	-1.70	-10.87	9.67	6.15
92年 f	2.89	0.75	0.87	2.48	5.00	-6.21	0.56	7.03	5.59
92/1 p	3.21	1.14	1.38	-0.93	1.30	-7.43	-4.33	10.45	11.95
2 f	1.20	-1.13	0.70	-0.37	3.17	-4.06	-7.96	3.08	0.37
3 f	3.17	0.04	0.92	4.91	7.13	-6.94	4.74	6.79	2.67
4 f	3.92	2.91	0.57	5.22	7.57	-6.47	8.52	8.05	8.30
92年第 1 季 貢獻率	3.21	0.76	0.14	-0.14	0.13	-0.12	-0.16	5.51	4.95

資料來源：行政院主計處。

重，以及亞洲區內電子、資訊與通信及基本金屬產品需求強勁，本季輸出亮麗，成長率達 10.45%；輸入亦隨出口引申需求擴增，成長 11.95%，輸出入軋抵後，國外淨需求對經濟成長之貢獻率為 0.56 個百分點。

(二) 生產面

本季農林漁牧業實質生產毛額衰退 1.34%，對經濟成長之貢獻率為負 0.03 個百分點，其中農業減產 2.37%，畜牧業減產 2.22%，林業減產 3.18%；漁業則增產 1.43%。農林漁牧業生產占國內生產毛額比重降為 1.71%。

本季隨出口接單旺盛，工業生產穩定增產，工業實質生產毛額實質成長 5.59%，對經濟成長之貢獻率為 1.80 個百分點。其中製

造業成長 6.47%，水電燃氣業成長 3.68%，營造業成長 1.14%，礦業及土石採取業則衰退 17.42%。工業生產占國內生產毛額比重為 29.31%，其中製造業比重為 24.57%。

本季服務業實質生產毛額成長 2.19%，對經濟成長之貢獻率為 1.44 個百分點，其中運輸倉儲及通信業因燃油價格上漲，投入成本增加，而成長 5.36%，對經濟成長之貢獻率為 0.49 個百分點；金融保險及不動產業因股市不佳致衰退 0.02%，對經濟成長幾無貢獻；批發零售及餐飲業成長 3.11%，對經濟成長之貢獻率為 0.54 個百分點；社會服務及個人服務業成長 3.42%，對經濟成長之貢獻率為 0.32 百分點；工商服務業則成長 2.10%。

表 2 國內生產各業成長率及對經濟成長之貢獻

單位：%

年(季)別 業別	成長率							對經濟成長之 貢獻(百分點)
	90年	91年	91年				92年 第一季(p)	
			第一季	第二季	第三季	第四季		九十二年第一季
經濟成長率	-2.18	3.54	1.20	3.98	4.77	4.22	3.21	3.21
農林漁牧業	-2.07	1.61	-0.24	0.70	1.21	4.46	-1.34	-0.03
工業	-5.97	5.38	0.76	6.85	7.45	6.29	5.59	1.80
礦業及土石採取業	-8.05	2.17	1.52	9.17	5.00	-5.97	-17.42	-0.05
製造業	-5.73	6.58	2.21	8.51	8.72	6.75	6.47	1.73
水電燃氣業	1.06	3.09	-1.29	4.83	3.85	4.78	3.68	0.09
營造業	-12.55	-2.85	-9.39	-4.70	-1.05	4.38	1.14	0.03
服務業	-0.11	2.67	1.48	2.67	3.42	3.14	2.19	1.44
批發零售及餐飲業	-2.46	1.93	-0.83	1.54	3.40	3.56	3.11	0.54
運輸倉儲及通信業	3.07	4.18	4.02	3.71	3.79	5.23	5.36	0.49
金融保險及不動產業	0.48	3.92	3.87	4.82	4.79	2.23	-0.02	0.00
工商服務業	2.43	-0.84	-6.38	0.02	1.51	1.62	2.10	0.05
社會服務及個人服務業	4.41	3.96	4.29	3.78	4.23	3.52	3.42	0.32
政府服務生產者	2.16	1.83	2.60	2.05	1.45	1.26	1.97	0.19

資料來源：行政院主計處。

本季服務業生產占國內生產毛額比重升為 20.61%最高，批發零售及餐飲業占 19.20%次之。68.98%，其中以金融保險及不動產業占 之。

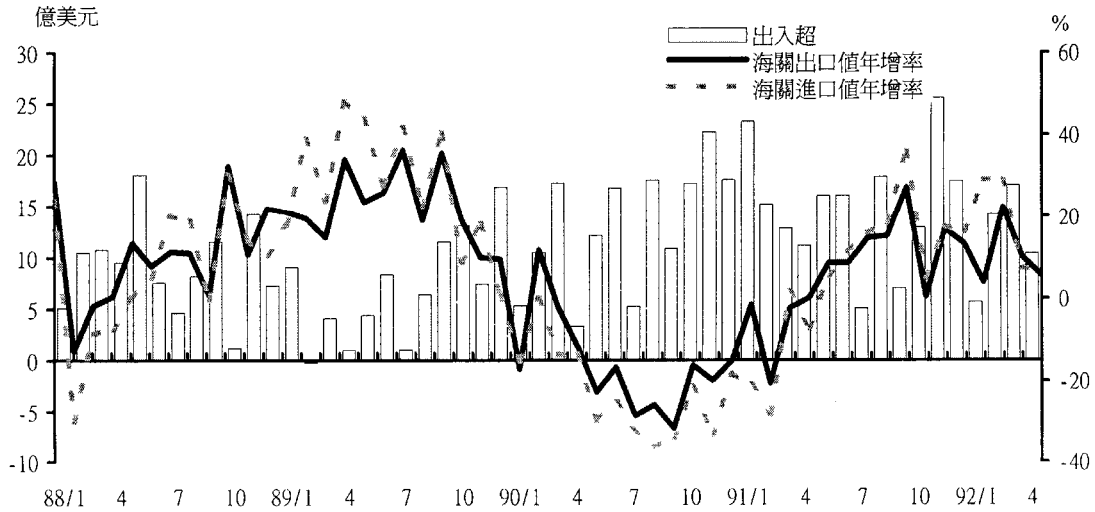
三、對外貿易展現佳績

本年第 1 季美伊戰事升溫繼而開打，國際景氣復甦不確定性升高，惟因亞洲區內經濟往來密切，我國進、出口貿易表現良好，3 月份出、進口值更分別達 126.17 億美元及 109.12 億美元，均創 89 年 12 月以來新高，1 至 3 月累計出、進口年增率分別達 11.42%與 19.88%。4 月以來，雖美伊戰事底定，惟亞洲區內爆發 SARS 疫情，出、進口成長同步轉緩。4 月份海關出、進口值分別為 114.69 億美元及 104.28 億美元，年增率分別明顯縮小為 5.63%與 7.06%，1 至 4 月累計出、進口

年增率分別降為 9.85%與 16.18%；出、進口相抵，1 至 4 月累計貿易出超為 47.32 億美元，較上年減少 24.35%。

就商品貿易結構觀察，本年 1 至 4 月累計出口重化工業品 326.09 億美元（占出口比重 74.16 %），較上年同期成長 11.57%，其中以電子產品、鋼鐵及其製品、精密儀器及塑膠、橡膠製品分別成長 16.62%、21.85%、50.25%及 13.06%最為顯著；非重化工業產品出口金額為 106.66 億美元（占出口比重 24.26 %），較上年同期成長 4.86 %。進口方

圖 4 進出口貿易



面，本年 1 至 4 月累計進口資本設備 77.59 億美元（占進口比重 19.77 %），與上年同期比，轉呈負成長 2.51 %，主要係因 4 月份大幅衰退 15.28%，顯示受 SARS 疫情波及，國內企業投資意願已有轉緩跡象。同期間累計

農工原料（占進口比重 71.51 %）及消費品進口（占進口比重 8.71 %）年增率分別 23.80 % 及 8.62 %。

就國家(地區)別而言，本年 1 至 4 月累計出口，仍以對中國大陸、香港、南韓、新加

表 3 進出口貿易結構比較

單位：百萬美元

項目	當月資料					累計資料				
	金額		增減比較	比重		金額		增減比較	比重	
	92年4月	91年4月	(%)	92年4月	91年4月	92年1-4月	91年1-4月	(%)	92年1-4月	91年1-4月
貿易總值	21,897	20,599	6.30			83,212	73,804	12.75		
出口	11,469	10,858	5.63	100.00	100.00	43,972	40,030	9.85	100.00	100.00
農產品	38	35	8.02	0.33	0.32	136	109	24.59	0.31	0.27
農產加工品	156	136	15.28	1.36	1.25	561	521	7.66	1.28	1.30
工業產品	11,276	10,688	5.50	98.31	98.43	43,275	39,399	9.84	98.58	98.42
重化工業產品	8,343	7,765	7.44	72.74	71.51	32,609	29,228	11.57	74.16	73.02
非重化工業產品	2,933	2,923	0.35	28.64	26.92	10,666	10,171	4.86	24.26	25.41
進口	10,428	9,740	7.06	100.00	100.00	39,240	33,775	16.18	100.00	100.00
資本設備	1,931	2,279	-15.28	18.51	23.40	7,759	7,960	-2.51	19.77	23.57
農工原料	7,596	6,619	14.76	72.85	67.96	28,062	22,668	23.80	71.51	67.12
消費品	901	842	6.95	8.64	8.65	3,418	3,147	8.62	8.71	9.32
出超(+)或入超(-)	1,042	1,118	-6.82			4,732	6,255	-24.35		

資料來源：財政部統計處編「中華民國臺灣地區進出口貿易統計月報」。

表 4 我國對主要出進口貿易國(地區)成長率與比重

單位：百萬美元(%)

項目	當月資料						累計資料					
	金額		增減比較	比重		金額		增減比較	比重			
	92年4月	91年4月	(%)	92年4月	91年4月	92年1-4月	91年1-4月	(%)	92年1-4月	91年1-4月		
出口	合計	11,469	10,858	5.63			43,972	40,030	9.85			
	香港	2,528	2,587	-2.28	22.05	23.83	9,828	9,412	4.43	22.35	23.51	
	美國	2,163	2,230	-3.01	18.86	20.54	8,174	8,266	-1.12	18.59	20.65	
	中國大陸	1,266	735	72.22	11.04	6.77	4,669	2,342	99.36	10.62	5.85	
	日本	938	981	-4.39	8.18	9.04	3,821	3,921	-2.54	8.69	9.79	
	歐洲	1,620	1,528	5.99	14.12	14.07	6,273	6,125	2.42	14.27	15.30	
	東協五國	1,127	1,139	-1.05	9.83	10.49	4,384	4,128	6.21	9.97	10.31	
進口	合計	10,428	9,740	7.06			39,240	33,775	16.18			
	香港	142	152	-6.41	1.36	1.56	523	534	-2.05	1.33	1.58	
	美國	1,321	1,518	-12.94	12.67	15.58	5,114	5,426	-5.75	13.03	16.07	
	中國大陸	908	682	33.06	8.71	7.01	3,173	2,233	42.07	8.08	6.61	
	日本	2,697	2,376	13.50	25.86	24.39	10,065	8,026	25.41	25.65	23.76	
	歐洲	1,344	1,214	10.70	12.89	12.46	4,947	4,271	15.81	12.61	12.65	
	東協五國	1,418	1,462	-2.96	13.60	15.00	5,457	5,319	2.60	13.91	15.75	

資料來源：財政部統計處編「中華民國臺灣地區進出口貿易統計月報」。

坡及東協等亞洲地區出口成長 99.36%、4.43%、25.03%、8.81%及 6.21%較顯著，對歐洲地區出口成長 2.42%，對美國及日本等地區出口則續呈負成長 1.12%與 2.54%。進口部份則以來自日本、中國大陸及歐洲等地區分別成長 25.41%、42.07%及 15.81%較為顯著。

四、第一季工業生產穩定增產，惟 4 月轉呈減產

本年初，在外銷暢旺帶動之下，工業生產穩定擴增；惟 3 月以後受美伊戰爭與亞洲地區爆發 SARS 疫情影響，工業生產成長減緩，4 月更因 SARS 疫情蔓延而衰退 0.71%。1 至 4 月累計工業生產年增率為 4.36%，其中製造業生產成長 4.64%。按四大行業別分，以金屬機械工業成長 11.46%居冠，資訊電子工業及化學工業分別成長 4.52% 及 3.08%，

民生工業則呈衰退 2.44%。房屋建築業年增率縮減為負 5.40%；水電燃氣業則成長 3.63%；礦業衰退 7.65%，主要受石灰石大幅減產影響。

從製造業生產分析，本年 1 至 4 月計有 15 種行業增產，7 種行業減產。其中精密器械業、運輸工具業、機械業、菸草業、橡膠製品業、石油及煤製品業均呈二位數成

表 5 工業生產及各業指數年增率

單位：%

年/月	工業生產							
		礦業	製造業		水電 燃氣業	房屋 建築業		
			重工業	輕工業				
87年		2.63	-21.78	2.36	4.60	-3.11	7.64	0.53
88年		7.71	-0.91	8.13	11.08	0.38	3.72	6.61
89年		7.38	-6.68	7.96	11.05	-1.00	9.99	-15.07
90年		-7.32	7.86	-7.98	-7.58	-9.35	1.75	-12.32
91年		6.39	2.07	7.45	10.03	-1.16	3.67	-23.11
91/	1	11.81	16.03	12.77	13.78	9.51	7.87	-9.40
	2	-12.65	-6.78	-12.89	-10.54	-20.43	-5.97	-25.87
	3	0.26	-7.99	1.07	2.85	-4.83	1.68	-32.91
	4	7.52	-0.38	8.46	10.49	1.81	5.81	-24.42
	5	9.32	-0.08	10.78	13.56	1.57	1.73	-15.20
	6	6.99	-15.44	8.51	11.96	-2.90	3.02	-29.53
	7	10.74	-4.32	12.57	16.03	1.40	3.95	-27.73
	8	5.75	-6.27	7.03	10.27	-3.26	1.11	-20.56
	9	11.80	27.98	13.18	16.07	3.35	7.05	-28.80
	10	6.83	16.65	7.98	10.20	0.12	6.39	-35.80
	11	7.61	21.87	8.87	11.48	-0.47	5.17	-29.57
	12	11.21	-5.99	11.77	14.77	1.53	6.27	7.60
92/	1	8.48	-6.87	8.64	11.54	-0.92	4.78	17.01
	2	9.23	-2.46	10.50	13.24	0.57	7.56	-41.94
	3	1.84	2.62	1.78	2.83	-1.94	2.14	3.53
	4	-0.71	-22.71	-0.69	0.79	-5.43	0.89	-7.52
1-4月累計		4.36	-7.65	4.64	6.60	-2.10	3.63	-5.40

資料來源：經濟部工業局編「工業生產統計月報」。

長，分別增產 25.67%、20.20%、14.38%、14.36%、12.66% 及 11.00%。而減產行業中，以木竹製品業、家具裝設品業、紡織業及成衣服飾業減幅較大，分別衰減 10.59%、9.60%、7.91% 及 7.60%。以輕、重工業區

分，本年 1 至 4 月重工業成長 6.60%，輕工業則減產 2.10%；以產品用途別區分，生產財與消費財分別成長 7.01% 及 3.84%，而投資財減少 1.36%。

五、躉售物價上揚、消費者物價跌幅略趨減緩

本年初以來，受進口原油、化學品、鋼品、紙漿及穀物等國際行情上揚，加上國產內銷之鋼品、石油製品及化學材料等價格上漲影響，1 至 4 月平均躉售物價指數年增率為 4.30%。其中，國產內銷物價上漲 6.05%，以

新台幣計價之進口物價亦上漲 8.23%，出口物價則下跌 1.23%。

消費者物價方面，雖原油、石油製品、化學材料、金屬基本工業產品、紙漿及紡織等內銷品躉售價格上揚，惟因零售市場競爭

表6 躉售物價指數

基期：民國90年=100

年/月	總指數		國產內銷物價		進口物價			出口物價		
	指數	年增率(%)	指數	年增率(%)	指數	年增率(%)		指數	年增率(%)	
						台幣計價	美元計價		台幣計價	美元計價
89	101.36	1.82	102.67	2.01	101.27	4.63	8.06	99.69	-0.88	2.44
90	100.00	-1.34	100.00	-2.60	100.00	-1.25	-8.69	100.00	0.32	-7.28
91	100.05	0.05	100.96	0.96	100.40	0.40	-1.86	98.51	-1.49	-3.72
92 /1	102.03	4.33	104.03	5.89	104.94	9.01	10.36	97.06	-1.52	-0.29
2	103.38	5.37	104.82	6.31	107.31	11.10	11.99	98.08	-0.08	0.04
3	104.21	4.86	106.72	7.41	107.21	8.11	9.04	98.58	-1.02	-0.18
4	102.88	2.64	105.24	4.63	105.44	4.83	5.07	97.85	-1.61	-1.38
92/1-4平均	103.13	4.30	105.20	6.05	106.23	8.23	9.07	97.89	-1.23	-0.45

資料來源：行政院主計處編「中華民國台灣地區物價統計月報」。

激烈，抑制商品價格調漲空間，加上水果量豐價跌，以及房地產市況疲弱，房租續降等影響，1至4月平均消費者物價指數年增率為負0.19%；核心消費者物價指數（剔除新鮮蔬果、魚介及能源之消費者物價指數）年增率亦為負0.53%。茲按分類指數結構分析如下：

（一）非食物類（不包括食物類之消費者物價指數）

1至4月平均非食物類微幅下跌0.04%，其中服務類下跌0.53%，非食物商品類則上漲0.73%。

1. 服務類

雖醫療服務費及部分學校學雜費陸續於上年9月起調漲，惟因房地產市場行情持續不振，房租下降(平均年增率為負1.00%，使消費者物價指數年增率下降0.21個百分點)；

加上住宅維修、交通工具維修及娛樂服務費率持續下降，以及補習費調低等影響，服務類價格年增率為負0.53%。

2. 非食物商品類

雖原油、石油製品、化學材料、金屬基本工業產品、紙漿及紡織等內銷品躉售價格上揚，惟因零售市場競爭激烈，加上需求仍弱，抑制商品價格調漲空間，僅油料費、燃氣及成衣價格分別較上年同期上漲12.17%、7.53%及2.22%；家庭耐久設備、傢俱、交通設備、教養用具、娛樂設備等耐久性消費品價格則持續下跌3.09%，美容及衛生用品等售價亦普遍下滑，致非食物商品類價格年增率僅為0.73%。

（二）食物類

雖蔬菜、魚介及蛋類價格分別較上年同期上漲9.78%、2.15%及12.54%，惟受新鮮水

表 7 消費者物價指數

基期:民國90年=100

年/月	總指數(CPI)		非食物類		食物類		核心物價*	
	指數	年增率 (%)	指數	年增率 (%)	指數	年增率 (%)	指數	年增率 (%)
89	100.01	1.26	99.67	1.57	100.93	0.41	99.92	0.60
90	100.00	-0.01	100.00	0.33	100.00	-0.92	100.00	0.08
91	99.80	-0.20	99.80	-0.20	99.80	-0.20	100.69	0.69
92 / 1	100.49	1.10	100.29	0.88	101.12	1.76	100.83	0.31
2	99.08	-1.52	99.25	-1.60	98.62	-1.31	99.97	-1.84
3	98.77	-0.18	99.31	0.48	97.19	-2.10	99.82	-0.26
4	99.82	-0.14	100.21	0.09	98.70	-0.81	100.86	-0.28
92/1-4平均	99.54	-0.19	99.77	-0.04	98.91	-0.61	100.37	-0.53

註：* 係指不含新鮮蔬果魚介及能源之CPI。

資料來源：行政院主計處編「中華民國台灣地區物價統計月報」。

果供貨充裕，價格下跌 10.09%，加上稻米開放進口，米類價格下跌 6.03%，以及家禽、食用油及家外食物等價格普遍下滑之影響，食物類價格指數年增率為負 0.61%。

六、政府收支

本季政府收入 3,650 億元，政府支出 5,641 億元，收支相抵後，差短數為 1,991 億元。

(一) 政府收入

本季政府收入 3,650 億元，較上年同季減少 7.9%，主要係因賦稅收入續呈衰退，加以上年同季來自第三代行動通信業務執照得標金之挹注，比較基數偏高所致。

本季政府收入仍以賦稅收入 2,319 億元為主，較上年同季減少 7.9%，其占國民生產毛額比率(即賦稅負擔率)為 9.0%。與上年同季比較，賦稅收入變動較大者如下：

1. 營業稅因進口貨物自 91 年 1 月起由海關先行代徵，該期營業人未及申報扣抵銷項稅額，比較基數較高，加以本年以來營業人申請退稅金額增加，致減少 191 億元或 23.8%。
2. 證券交易稅受股市成交值大幅縮減影響，減少 128 億元或 49.3%。
3. 營利事業所得稅雖因核定補稅繳交時間延後而增加 33 億元或 168.1%，惟綜合所得稅因景氣不佳及利率下降，使得扣繳稅款減少，致所得稅減少 8 億元或 1.5%。
4. 貨物稅受車輛、油氣類及飲料等主要

稅源銷售回春影響，增加 26 億元或 8.3%。

5. 土地增值稅受上年二月起實施減半徵收政策兩年，激勵土地交易活絡影響，擴增 26 億元或 29.5%。

(二) 政府支出

本季政府經常支出 4,576 億元，較上年同

季增加 4.2%，主要係因對家庭及非營利機構移轉支出增加 10.8%、債務利息支出增加 13.2%所致。

資本支出 1,065 億元，則較上年同季增加 0.8%，主要係彌補台汽公司歷年累積虧損及撥補國家金融安定基金而使事業基金及其他

表 8 政府收支概況

單位：新台幣億元；%

	92年 第一季	91年 第一季	變動數	
			金額	增加率
政府收入	3,650	3,965	-315	-7.9
經常收入	3,572	3,523	49	1.4
賦稅收入	2,319	2,518	-199	-7.9
財產及企業所得	755	483	272	56.3
經常移轉收入	199	184	15	8.2
銷售	251	281	-30	-10.7
其他	48	57	-9	-15.8
資本收入	78	442	-364	-82.4
財產售價及收回	78	439	-361	-82.2
財產增值	-	3	-3	
政府支出	5,641	5,449	192	3.5
經常支出	4,576	4,392	184	4.2
政府消費支出	3,238	3,210	28	0.9
債務利息	464	410	54	13.2
經常移轉支出	789	712	77	10.8
補助金	85	60	25	41.7
資本支出	1,065	1,057	8	0.8
資本形成	874	899	-25	-2.8
土地購入	89	96	-7	-7.3
事業基金	29	17	12	70.6
其他基金	41	23	18	78.3
資本移轉支出	32	22	10	45.5
收支餘額	-1,991	-1,484	-507	34.2

資料來源：行政院主計處

說明：1. 本表不含設算項目。

2. 本表資本收入中不含公債收入、賒借收入及移用以前年度剩餘；資本支出不含債務還本。

基金投資支出分別較上年同季增加 70.6%及 78.3%所致。政府固定投資則因部分重大建設陸續完工，實際動支數較上年同季減少 2.8%。

至於政府債務方面，截至本年 3 月底止，

各級政府債務餘額為 33,756 億元，占前三年度 GNP 平均數之 34.3%。其中，中央政府債務餘額為 30,188 億元，占前三年度 GNP 平均數之 30.7%。