

民國94年第2季國際收支

一、概況

本季我國經常帳順差 1,714 百萬美元，金 資產增加 6,450 百萬美元(詳見表 1 及圖 1)。
融帳淨流入 2,459 百萬美元，反映在央行準備

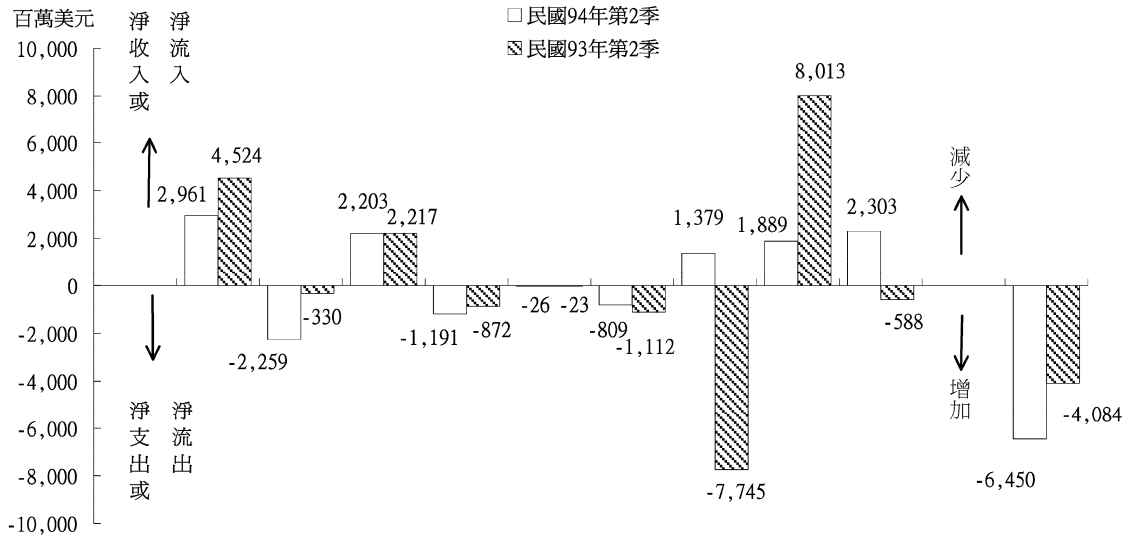
表 1 國際收支
民國 94 年第 2 季暨民國 93 年第 2 季

單位：百萬美元

	(1) 94年 第2季	(2) 93年 第2季	(1)-(2)
A. 經常帳	1,714	5,539	-3,825
商品出口(f.o.b.)	46,647	43,930	2,717
商品進口(f.o.b.)	-43,686	-39,406	-4,280
商品貿易淨額	2,961	4,524	-1,563
服務：收入	5,983	7,118	-1,135
服務：支出	-8,242	-7,448	-794
服務淨額	-2,259	-330	-1,929
所得：收入	3,869	3,325	544
所得：支出	-1,666	-1,108	-558
所得淨額	2,203	2,217	-14
經常移轉：收入	847	779	68
經常移轉：支出	-2,038	-1,651	-387
經常移轉淨額	-1,191	-872	-319
B. 資本帳	-26	-23	-3
資本帳：收入	0	0	0
資本帳：支出	-26	-23	-3
合計，A加B	1,688	5,516	-3,828
C. 金融帳	2,459	-844	3,303
對外直接投資	-1,257	-1,673	416
來台直接投資	448	561	-113
證券投資(資產)	-7,635	-6,568	-1,067
股權證券	-5,535	-3,904	-1,631
債權證券	-2,100	-2,664	564
證券投資(負債)	9,014	-1,177	10,191
股權證券	10,120	-1,566	11,686
債權證券	-1,106	389	-1,495
其他投資(資產)	-1,630	-407	-1,223
一般政府	3	2	1
銀行	-1,200	-1,976	776
其他	-433	1,567	-2,000
其他投資(負債)	3,519	8,420	-4,901
貨幣當局	6,791	0	6,791
一般政府	0	-6	6
銀行	-3,270	7,553	-10,823
其他	-2	873	-875
合計，A至C	4,147	4,672	-525
D. 誤差與遺漏淨額	2,303	-588	2,891
合計，A至D	6,450	4,084	2,366
E. 準備資產	-6,450	-4,084	-2,366

註：無符號在經常帳及資本帳表示收入，在金融帳表示資本流入或資產減少或負債增加，在準備資產表示準備資產減少；
負號在經常帳及資本帳表示支出，在金融帳表示資本流出或資產增加或負債減少，在準備資產表示準備資產增加。

圖 1 國際收支比較



$$(1) + (2) + (3) + (4) + (5) + (6) + (7) + (8) + (9) = (-) (10)$$

- (1)商品貿易 (2)服務收支 (3)所得收支 (4)經常移轉收支 (5)資本帳
(6)直接投資 (7)證券投資 (8)其他投資 (9)誤差與遺漏 (10)央行準備資產之變動

(一) 經常帳

商品方面，本季出、進口金額均創歷年單季新高（依國際收支基礎計算）。出口較上年同季成長 6.2%，主要係對亞洲鄰國出口增加；進口亦較上年同季成長 10.9%，主要係資本設備需求增加以及因國際原油價格攀升致原油進口增加所致。由於進口增額大於出口增額，本季商品貿易順差減為 2,961 百萬美元，較上年同季減少 1,563 百萬美元或 34.5%。

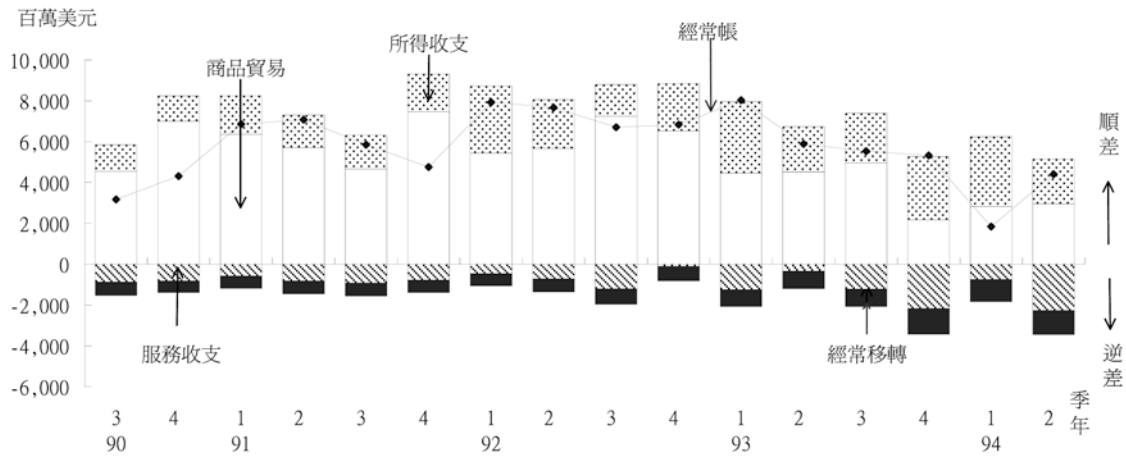
服務方面，本季服務收入較上年同季減少 1,135 百萬美元，主要係三角貿易淨收入銳減；服務支出則較上年同季增加 794 百萬美

元，主要係旅行支出增加所致。收支相抵，本季服務逆差較上年同季大幅增加 1,929 百萬美元，而為 2,259 百萬美元。

所得方面，所得收入較上年同季增加 544 百萬美元，主要係因居民股本投資所得收入以及國際金融業務分行來自境外客戶利息收入增加所致；所得支出亦較上年同季增加 558 百萬美元，主要係非居民股權證券投資所得與股本投資所得匯出所致。由於收入增額略小於支出增額，致所得淨收入較上年同季小幅減少 14 百萬美元，而為 2,203 百萬美元。

經常移轉方面，本季經常移轉淨支出由上年同季 872 百萬美元增加為 1,191 百萬美

圖 2 經常帳
(季資料)



元，主要係贍家匯出款增加所致。

本季商品貿易與所得順差減少且服務與經常移轉逆差增加，致經常帳（包括商品進出口、服務、所得及經常移轉）順差減為 1,714 百萬美元，較上年同季大幅減少 3,825 百萬美元或 69.1%（詳見圖 2）。

（二）資本帳

資本帳包括資本移轉（資本設備之贈與、債務之免除及移民移轉）與非生產性、非金融性資產交易（如專利權、商譽等無形資產之買賣斷）。本季資本帳因購買無形資產所有權支出增加，致逆差由上年同季 23 百萬美元，增加為 26 百萬美元。

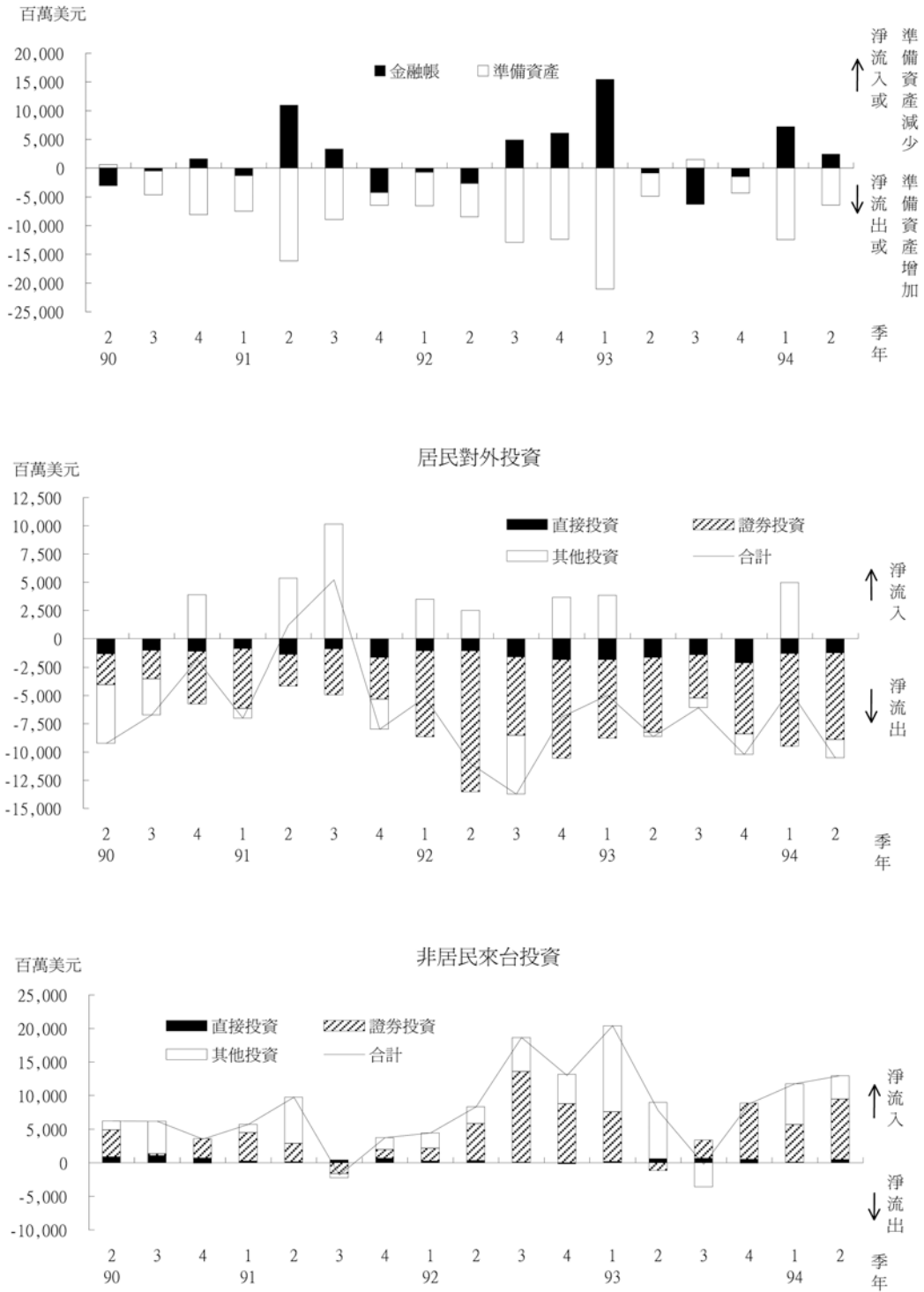
（三）金融帳

本季金融帳呈淨流入 2,459 百萬美元，其中直接投資淨流出 809 百萬美元，證券投資

則呈淨流入 1,379 百萬美元。直接投資中，居民對外投資 1,257 百萬美元，較上年同季減少 416 百萬美元，居民對外投資地區以中國大陸居首；非居民來台投資 448 百萬美元，較上年同季減少 113 百萬美元。證券投資中，居民對外證券投資淨流出 7,635 百萬美元，主要係居民透過銀行指定用途信託資金投資國外證券大幅增加，以及保險公司為提高資金收益，大量匯出資金投資國外證券所致；非居民來台證券投資則呈淨流入 9,014 百萬美元，創歷年次高，僅次於 92 年第 3 季，主要係外資大幅加碼匯入投資國內股市。其他投資為淨流入 1,889 百萬美元，主要係因美國升息，央行為提高外匯存底收益，增加附買回有價證券交易，致央行國外短期負債增加 6,791 百萬美元（詳見圖 3）。

圖 3 金融帳

(季資料)



二、經常帳

(一) 商品貿易

本季商品貿易，依國際收支基礎計算（根據海關進出口貿易統計就計價基礎、時差、類別及範圍予以調整）商品出口計 46,647 百萬美元，較上年同季增加 2,717 百萬美元或 6.2%。商品進口計 43,686 百萬美元，較上年同季增加 4,280 百萬美元或 10.9%；由於進口增額大於出口增額，致商品貿易順差由上年同季之 4,524 百萬美元減為 2,961 百萬美元，計減少 1,563 百萬美元或 34.5%（詳見表 2 及圖 4）。

若根據海關進出口貿易統計，本季出口(按 F.O.B. 計價)計 46,837 百萬美元，較上年同季增加 2,653 百萬美元或 6.0%；進口(按 C.I.

F.計價)為 46,699 百萬美元，較上年同季增加 4,458 百萬美元或 10.6%；本季商品貿易由上年同季之出超 1,943 百萬美元，大幅減少為 138 百萬美元或 92.9%（詳見表 2）。

以下就貿易結構、主要貨品與主要貿易地區別進一步分析出、進口概況。就貿易結構而言，出口方面，農產品較上年同季負成長 7.1%，而農產加工品及工業產品則分別較上年同季成長 7.4% 及 6.0%。工業產品中的重化工業產品向為我國出口主力（出口比重達 77.0%），較上年同季成長 6.8%，為本季出口成長的最主要來源；進口方面，由於國內資本設備需求增加，加上國際原油價格攀升，致資本設備、農工原料及消費品進口

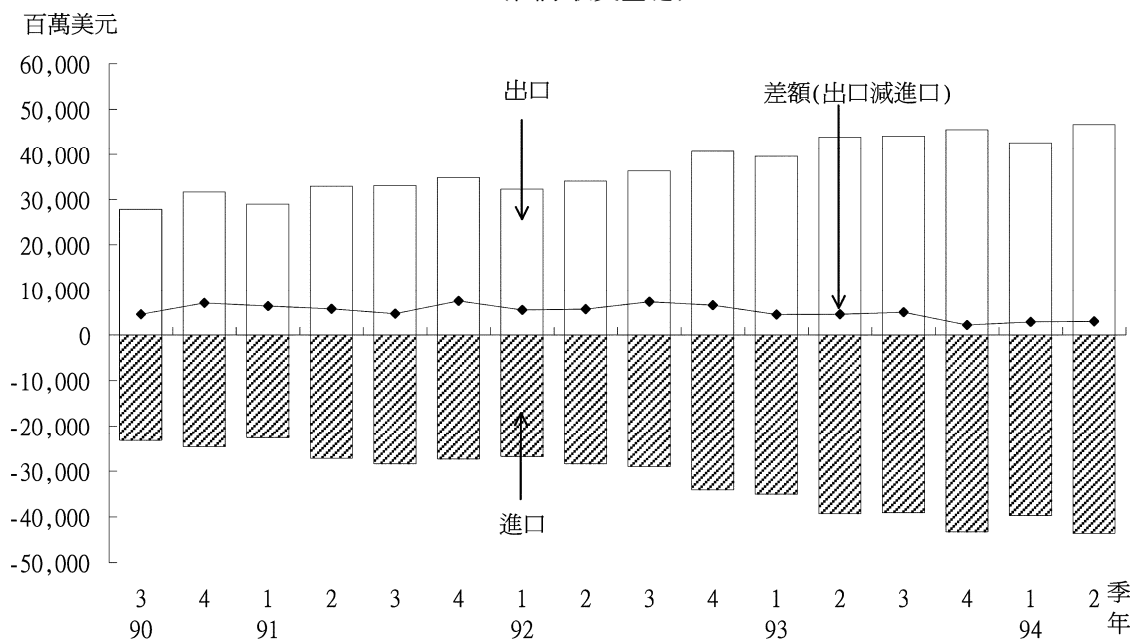
表 2 商 品 貿 易

單位:百萬美元

項 目	(1) 94年 第2季	(2) 93年 第2季	增 減 比 較	
			金 額	%
一、商品出口 (f.o.b.)	46,647	43,930	2,717	6.2
出口毛值 (f.o.b.)*	46,837	44,184	2,653	6.0
加或減：時差、類別及範圍 等調整數	-190	-254	64	
二、商品進口 (f.o.b.)	43,686	39,406	4,280	10.9
進口毛值 (c.i.f.)*	46,699	42,241	4,458	10.6
加或減：時差、類別及範圍 等調整數	-1,562	-1,511	-51	
減：運保費	-1,451	-1,324	-127	
三、商品貿易順差或逆差	2,961	4,524	-1,563	-34.5
貿易出超或入超(-)*	138	1,943	-1,805	-92.9

*資料來源:財政部統計處編進出口貿易統計。

圖 4 進出口貿易值及其差額
(國際收支基礎)



均呈成長，分別較上年同季成長 17.3 %、8.5%及 12.1 %。就主要貨品而言，與上年同季相比，出口方面以基本金屬及其製品、化學品、塑膠、橡膠及其製品，以及電子產品等增額較大，四者合計占出口總增額的 92.6 %；進口貨品中，則以礦產品（以原油為主）、機械，以及化學品等增額較大，三者合計占進口總增額的 79.8 %。就主要貿易地區而言，出口方面，本季對中國大陸出口較上年同季增加 1,143.8 百萬美元或 13.1 %，係出口增額最大的國家，其次為對東協六國出口，本季較上年同季增加 930.9 百萬美元或 16.1 %。進口方面，以自日本、中國大陸、沙烏地阿拉伯、科威特、及澳大利亞增加最多，分別較上年同季成長 16.5 %、22.2 %、

40.1 %、77.8%及 48.2 %。就主要出口市場比重來看，以中國大陸（含香港）所占比重最高，達 37.1 %，其次為美國的 15.2 %，東協六國及歐洲出口比重分居第三、四位，各為 14.4 % 與 12.0 %。主要進口來源則以日本所占比重最高，達 26.1 %，其次為美國的 12.2 %，自中國大陸（含香港）及歐洲進口比重分居第三、四位，各為 11.9 % 與 11.8 %。

(二) 服務

本季服務收入計 5,983 百萬美元，較上年同季減少 1,135 百萬美元；服務支出計 8,242 百萬美元，較上年同季增加 794 百萬美元。收支相抵，本季服務淨支出由上年同季之 330 百萬美元大幅增加為 2,259 百萬美元。茲將服

表 3 服務、所得及經常移轉

單位：百萬美元

	94年第2季			93年第2季			增減比較	
	(1) 收入	(2) 支出	(1)-(2)	(3) 收入	(4) 支出	(3)-(4)	(5) 收入	(6) 支出
服務	5,983	8,242	-2,259	7,118	7,448	-330	-1,135	794
一、運輸服務	1,449	2,246	-797	1,288	2,051	-763	161	195
二、旅行	1,220	2,233	-1,013	906	2,002	-1,096	314	231
三、其他服務	3,314	3,763	-449	4,924	3,395	1,529	-1,610	368
(一)通訊	77	110	-33	88	119	-31	-11	-9
(二)營建	22	113	-91	44	165	-121	-22	-52
(三)保險	82	276	-194	89	293	-204	-7	-17
(四)金融	307	372	-65	329	210	119	-22	162
(五)電腦與資訊	27	60	-33	19	43	-24	8	17
(六)專利權、商標等使用費	46	394	-348	69	323	-254	-23	71
(七)其他事務服務	2,687	2,079	608	4,226	2,010	2,216	-1,539	69
1.三角貿易淨額	1,554	0	1,554	3,251	0	3,251	-1,697	0
2.營運租賃	85	538	-453	66	575	-509	19	-37
3.專業技術與雜項	1,048	1,541	-493	909	1,435	-526	139	106
(八)個人、文化與休閒服務	14	68	-54	10	59	-49	4	9
(九)不包括在其他項目的政府服務	52	291	-239	50	173	-123	2	118
所得	3,869	1,666	2,203	3,325	1,108	2,217	544	558
一、薪資所得	64	132	-68	57	119	-62	7	13
二、投資所得	3,805	1,534	2,271	3,268	989	2,279	537	545
經常移轉	847	2,038	-1,191	779	1,651	-872	68	387

務收支主要項目之內容及其變動說明如下(詳見表 3)：

1. 運輸

就運輸而言，可區分為旅客運輸、貨物運輸及其他（主要為國外港口、機場費用）。本季運輸收入計 1,449 百萬美元，較上年同季增加 161 百萬美元，主要係國輪國際線運輸收入增加。運輸支出計 2,246 百萬美元，較上年同季增加 195 百萬美元，主要係支付外輪進口貨運費用增加所致。收支相抵，本季運輸淨支出由上年同季之 763 百萬

美元增為 797 百萬美元。

2. 旅行

旅行依目的可區分為商務旅行與個人旅行。本季旅行收入計 1,220 百萬美元，較上年同季增加 314 百萬美元，主要係來台旅行人數及平均每人每日消費金額增加所致。旅行支出計 2,233 百萬美元，較上年同季增加 231 百萬美元，主要係國人出國人數增加所致。收支相抵後，本季旅行淨支出由上年同季之 1,096 百萬美元減少為 1,013 百萬美元。

3. 其他服務

其他服務收支方面，包括通訊、營建、保險、金融、電腦與資訊、專利權使用費、三角貿易、營運租賃、專業技術與雜項服務及個人、文化與休閒以及政府服務等項目。本季其他服務收入計 3,314 百萬美元，較上年同季大幅減少 1,610 百萬美元，主要係三角貿易淨收入銳減所致。其他服務支出計 3,763 百萬美元，較上年同季增加 368 百萬美元，主要係金融服務支出及租船支出增加所致。收支相抵，其他服務由上年同季之淨收入 1,529 百萬美元轉為淨支出 449 百萬美元。

(三) 所得

所得包括薪資所得及投資所得。為配合國際貨幣基金 (IMF) 第五版國際收支手冊的定義，將外籍工作者在台居留一年以下者視為非居民，其匯出薪資列為所得支出；一年以上者則視為居民，其匯出薪資列為經常移

轉支出。本季所得收入計 3,869 百萬美元，較上年同季增加 544 百萬美元，主要係居民股本投資所得收入及國際金融業務分行自境外客戶利息收入增加所致；所得支出計 1,666 百萬美元，較上年同季增加 558 百萬美元，主要係非居民股權證券投資所得及股本投資所得匯出增加所致。由於收入增額小於支出增額，收支相抵後本季所得淨收入由上年同季之 2,217 百萬美元微幅減為 2,203 百萬美元。

(四) 經常移轉

本季經常移轉收支方面，收入計 847 百萬美元，較上年同季增加 68 百萬美元，主要係贍家匯入款增加；支出計 2,038 百萬美元，較上年同季增加 387 百萬美元，主要係贍家匯出款增加所致。因收入增額小於支出增額，本季經常移轉淨支出由上年同季之 872 百萬美元增加為 1,191 百萬美元。

三、金融帳

金融帳根據投資種類或功能分為直接投資、證券投資與其他投資。本季金融帳呈淨流入 2,459 百萬美元(上年同季呈淨流出 844 百萬美元)。茲將本季金融帳變動說明如下(詳見表 4)：

(一) 直接投資

本季直接投資淨流出 809 百萬美元。其中，居民對外直接投資呈淨流出 1,257 百萬美元，較上年同季減少 24.9%。居民對外投資地區以中國大陸居首，主要投資行業為電子

與電器製造業。非居民來台直接投資為 448 百萬美元，較上年同季減少 20.1%。

(二) 證券投資

本季證券投資呈淨流入 1,379 百萬美元。茲就資產與負債分別說明如下：

1. 資產方面：

本季居民投資國外證券呈淨流出 7,635 百萬美元。其中股權證券投資淨流出 5,535 百萬美元，主要係居民透過銀行指定用途信託資金投資國外證券大幅增加所致；債權證券投

表 4 金融帳

單位：百萬美元

	94年第2季			93年第2季			增減比較	
	(1) 資產	(2) 負債	(1)+(2) 淨額	(3) 資產	(4) 負債	(3)+(4) 淨額	(1)-(3) 資產	(2)-(4) 負債
一、直接投資	-1,257	448	-809	-1,673	561	-1,112	416	-113
(一)對外直接投資	-1,257	—	-1,257	-1,673	—	-1,673	416	—
(二)來台直接投資	—	448	448	—	561	561	—	-113
二、證券投資	-7,635	9,014	1,379	-6,568	-1,177	-7,745	-1,067	10,191
(一)股權證券	-5,535	10,120	4,585	-3,904	-1,566	-5,470	-1,631	11,686
(二)債權證券	-2,100	-1,106	-3,206	-2,664	389	-2,275	564	-1,495
1.債券與票券	-1,945	-1,110	-3,055	-2,956	491	-2,465	1,011	-1,601
2.貨幣市場工具	-47	-3	-50	476	16	492	-523	-19
3.衍生性金融商品	-108	7	-101	-184	-118	-302	76	125
三、其他投資	-1,630	3,519	1,889	-407	8,420	8,013	-1,223	-4,901
(一)貿易信用	99	99	198	-124	194	70	223	-95
(二)借款	-2,162	4,776	2,614	-570	88	-482	-1,592	4,688
(三)現金與存款	443	-2,055	-1,612	-1,458	6,319	4,861	1,901	-8,374
(四)其他	-10	699	689	1,745	1,819	3,564	-1,755	-1,120
合 計	-10,522	12,981	2,459	-8,648	7,804	-844	-1,874	5,177

註：無符號表示資本流入或資產減少或負債增加；負號表示資本流出或資產增加或負債減少。

資淨流出 2,100 百萬美元，主要係保險公司為提高資金收益，大量匯出資金投資國外證券。債權證券投資中，債券與票券、貨幣市場工具及衍生性金融商品分別為淨流出 1,945、47 及 108 百萬美元。

2. 負債方面：

本季非居民投資國內證券呈淨流入 9,014 百萬美元，創歷年次高，僅次於 92 年第 3 季。其中股權證券投資淨流入 10,120 百萬美元，亦為僅次於 92 年第 3 季之歷年次高，主要係外資加碼匯入投資國內股市；債權證券投資淨流出 1,106 百萬美元（上年同季為淨流入 389 百萬美元），其中債券與票券淨流出 1,110 百萬美元，主要係國內企業贖回其海外

公司債 445 百萬美元，加上國外利率走升，國內企業海外公司債發行金額由上年同季之 1,336 百萬美元降為 305 百萬美元所致；貨幣市場工具淨流出 3 百萬美元，衍生性金融商品淨流入 7 百萬美元。

(三) 其他投資

其他投資包括貿易信用、借款、現金與存款及其他資產與負債。本季其他投資呈淨流入 1,889 百萬美元。茲就資產與負債分別說明如下：

1. 資產方面：

居民對外其他投資呈淨流出 1,630 百萬美元，表示居民對非居民之其他債權增加。其中，貿易信用呈淨流入 99 百萬美元，主要係

企業匯回保留海外的出口所得；放款呈淨流出 2,162 百萬美元，主要係銀行部門增加拆放；現金與存款為淨流入 443 百萬美元，主要係民間部門收回其存放國外銀行之存款；其他資產呈淨流出 10 百萬美元。

2. 負債方面：

非居民對本國其他投資呈淨流入 3,519 百萬美元，表示居民對非居民之其他負債增

加。其中，貿易信用呈淨流入 99 百萬美元；借款呈淨流入 4,776 百萬美元，主要係因美國升息，央行為提高外匯存底收益，增加附買回有價證券交易；現金與存款呈淨流出 2,055 百萬美元，主要係海外聯行減少在國內銀行部門的存款；其他負債呈淨流入 699 百萬美元。

四、中央銀行準備資產

本季國際收支呈現順差，反映在中央銀行準備資產增加 6,450 百萬美元。