

國際收支

本季我國經常帳順差 6,374 百萬美元，金 資產增加 2,242 百萬美元。
融帳淨流出 5,422 百萬美元，反映在央行準備

表 1 國際收支

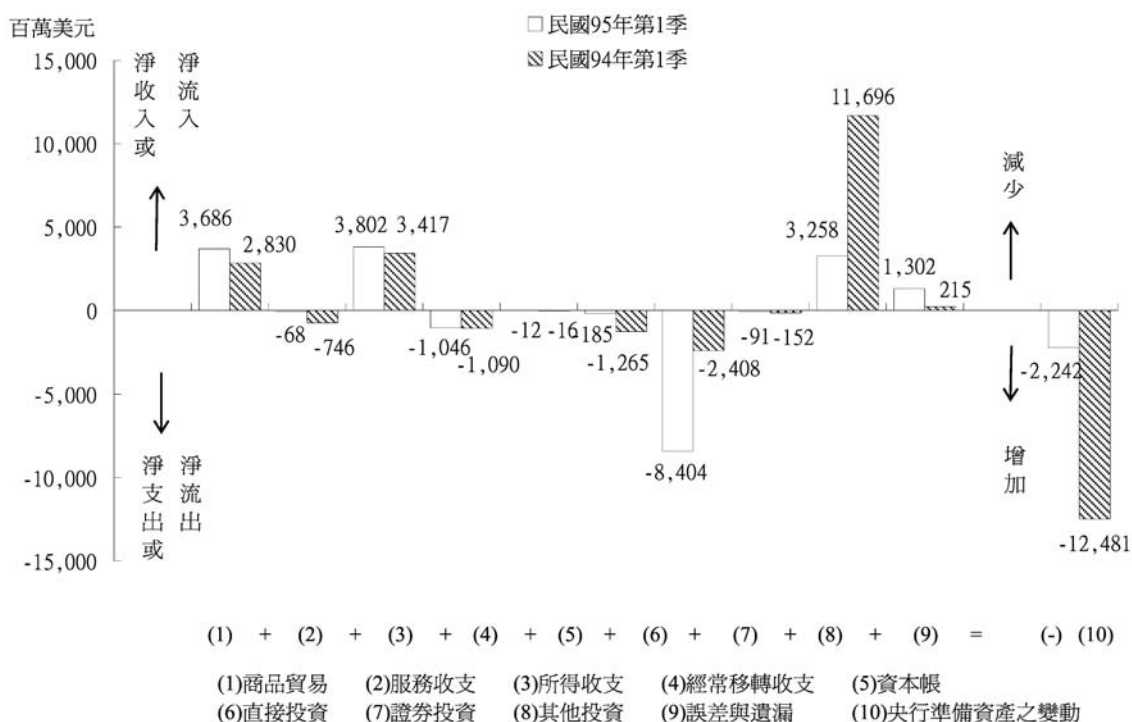
民國 95 年第 1 季暨民國 94 年第 1 季

單位：百萬美元

	(1) 95年 第1季	(2) 94年 第1季	(1)-(2)
A. 經常帳	6,374	4,411	1,963
商品出口(f.o.b.)	49,952	44,852	5,100
商品進口(f.o.b.)	-46,266	-42,022	-4,244
商品貿易淨額	3,686	2,830	856
服務：收入	7,913	6,806	1,107
服務：支出	-7,981	-7,552	-429
服務淨額	-68	-746	678
所得：收入	5,105	4,293	812
所得：支出	-1,303	-876	-427
所得淨額	3,802	3,417	385
經常移轉：收入	956	851	105
經常移轉：支出	-2,002	-1,941	-61
經常移轉淨額	-1,046	-1,090	44
B. 資本帳	-12	-16	4
資本帳：收入	2	0	2
資本帳：支出	-14	-16	2
合計，A+B	6,362	4,395	1,967
C. 金融帳	-5,422	7,871	-13,293
對外直接投資	-1,838	-1,335	-503
來台直接投資	1,653	70	1,583
證券投資(資產)	-11,992	-7,894	-4,098
股權證券	-10,509	-4,501	-6,008
債權證券	-1,483	-3,393	1,910
證券投資(負債)	3,588	5,486	-1,898
股權證券	4,480	6,373	-1,893
債權證券	-892	-887	-5
衍生性金融商品	-91	-152	61
衍生性金融商品(資產)	-65	-280	215
衍生性金融商品(負債)	-26	128	-154
其他投資(資產)	6,780	5,616	1,164
一般政府	1	2	-1
銀行	4,294	2,441	1,853
其他	2,485	3,173	-688
其他投資(負債)	-3,522	6,080	-9,602
貨幣當局	-3,574	-2,886	-688
一般政府	1	0	1
銀行	-82	8,456	-8,538
其他	133	510	-377
合計，A至C	940	12,266	-11,326
D. 誤差與遺漏淨額	1,302	215	1,087
合計，A至D	2,242	12,481	-10,239
E. 準備資產	-2,242	-12,481	10,239

註：無符號在經常帳及資本帳表示收入，在金融帳表示資本流入或資產減少或負債增加，在準備資產表示準備資產減少；負號在經常帳及資本帳表示支出，在金融帳表示資本流出或資產增加或負債減少，在準備資產表示準備資產增加。

圖 1 國際收支比較



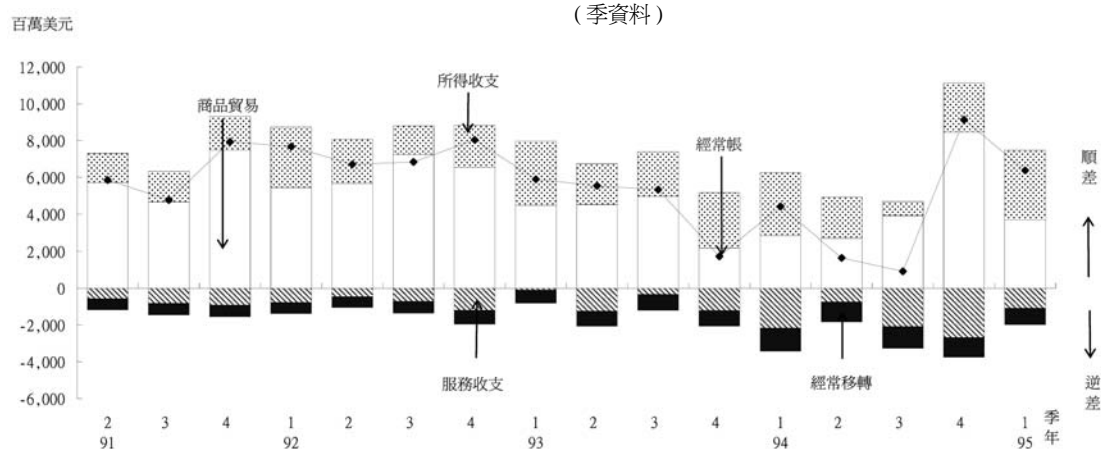
為配合財政部統計處自本年日起改按聯合國 2004 年版「國際商品貿易統計手冊」(International Merchandise Trade Statistics: Compilers Manual, 2004) 規範編布我國海關進出口貿易統計, 自本季起國際收支回溯修正自民國 72 年以來之各季商品出、進口金額。同時, 自本季起國際收支發布格式參照國際貨幣基金 2002 年版「衍生性金融商品暨 1993 年第五版國際收支手冊補編」(Financial Derivatives: A Supplement to the Fifth Edition (1993) of the Balance of Payments Manual, 2002) 之說明, 將衍生性金融商品自證券投資獨立出來, 與證券投資同列在金融帳項下。

(一) 經常帳

商品方面, 本季出口金額創歷年單季次高(僅次於 94 年第 4 季), 較上年同季成長 11.4%, 主要係對亞洲鄰國出口增加; 進口亦成長 10.1%, 主要係原油、化學品及電子產品進口增加。由於出口增額大於進口增額, 本季商品貿易順差擴增為 3,686 百萬美元, 較上年同季增加 856 百萬美元或 30.2%。

服務方面, 本季服務收入金額創歷年單季新高, 較上年同季增加 1,107 百萬美元, 主要係三角貿易淨收入以及運輸服務收入增加所致; 服務支出亦較上年同季增加 429 百萬美元, 主要係專業技術與雜項事務服務、金融服務及專利權、商標等使用費增加所致。

圖2 經常帳
(季資料)



收支相抵，本季服務逆差為 68 百萬美元，創歷年單季新低，較上年同季減少 678 百萬美元。

所得方面，所得收入創歷年單季新高，較上年同季增加 812 百萬美元，主要係居民外匯資產與股本投資所得及國際金融業務分行 (OBU) 利息收入增加；所得支出較上年同季大幅增加 427 百萬美元，達 1,303 百萬美元，主要係非居民股本投資所得匯出及 OBU 利息支出增加所致。由於收入增額大於支出增額，致所得淨收入較上年同季增加 385 百萬美元，而為 3,802 百萬美元。

經常移轉方面，本季經常移轉淨支出由上年同季 1,090 百萬美元減少為 1,046 百萬美元，主要係贍家匯入款增加所致。

本季因商品貿易及所得收支順差增加且服務與經常移轉逆差減少，致經常帳（包括商品進出口、服務、所得及經常移轉）順差增加為 6,374 百萬美元，較上年同季增加

1,963 百萬美元或 44.5%（詳見圖 2）。

(二) 資本帳

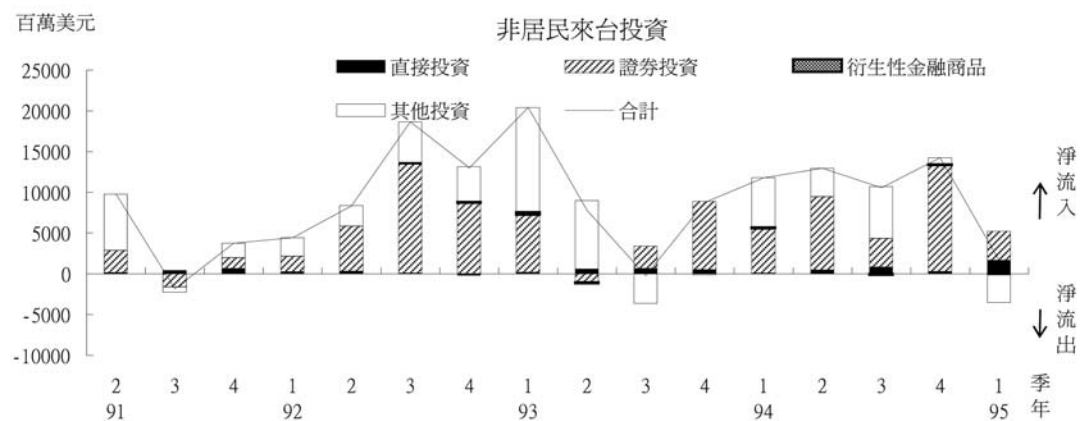
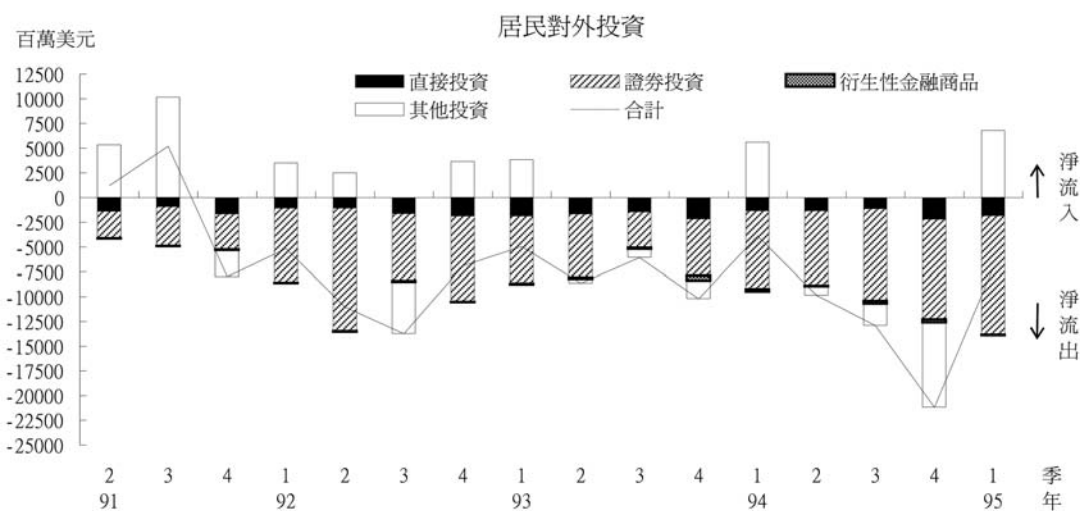
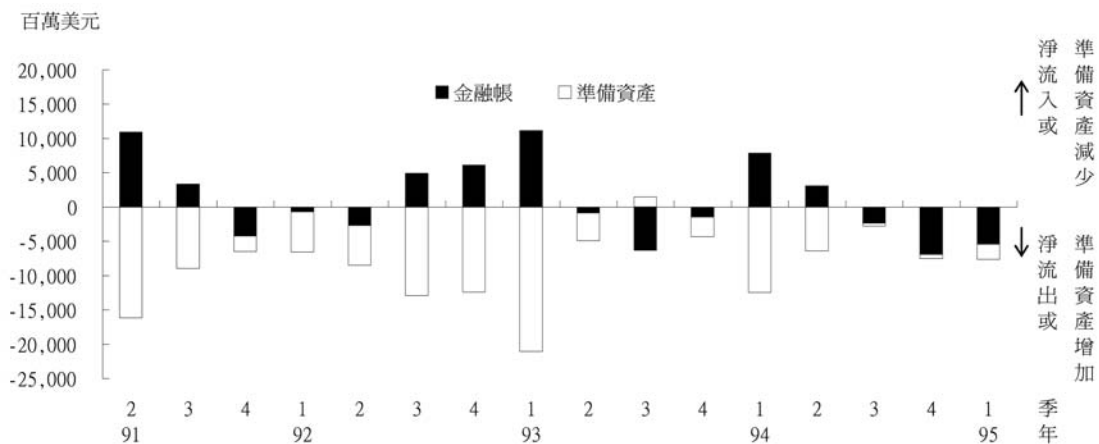
資本帳包括資本移轉（資本設備之贈與、債務之免除及移民移轉）與非生產性、非金融性資產交易（如專利權、商譽等無形資產之買賣斷）。本季資本帳逆差由上年同季 16 百萬美元減少為 12 百萬美元。

(三) 金融帳

本季金融帳呈淨流出 5,422 百萬美元，其中直接投資呈淨流出 185 百萬美元，居民對外直接投資 1,838 百萬美元，較上年同季增加 503 百萬美元；非居民來台直接投資 1,653 百萬美元，創歷年單季新高，較上年同季大幅增加 1,583 百萬美元，主要係因新橋投資集團及野村集團投資台新金融控股公司。證券投資呈淨流出 8,404 百萬美元，居民對外證券投資淨流出 11,992 百萬美元，為歷年單季次高（僅次於 92 年第 2 季），主要係居民透過銀行特定金錢信託投資國外證券大幅增加，以

圖 3 金融帳

(季資料)



及保險公司與銀行之OBU為提高資金收益，大量匯出資金投資國外證券所致；非居民來台證券投資則呈淨流入3,588百萬美元。衍生

性金融商品淨流出91百萬美元。其他投資呈淨流入3,258百萬美元，主要係銀行部門減少拆放及存放國外所致（詳見圖3）。

二、經常帳

(一) 商品貿易

本季商品貿易，依國際收支基礎計算（根據海關進出口貿易統計就計價基礎、時差、類別及範圍予以調整）商品出口計49,952百萬美元，較上年同季增加5,100百萬美元或11.4%。商品進口計46,266百萬美元，較上年同季增加4,244百萬美元或10.1%；由於出口增額大於進口增額，致商品貿易順差由上年同季之2,830百萬美元擴增為3,686百萬美元，增加856百萬美元或30.2%（詳見表2及圖4）。

若根據海關進出口貿易統計，本季出口（按F.O.B.計價）計49,978百萬美元，較上年同季增加5,127百萬美元或11.4%；進口（按C.I.F.計價）為46,753百萬美元，較上年同季增加3,961百萬美元或9.3%；本季商品貿易出超由上年同季之2,059百萬美元增加至3,225百萬美元（詳見表2）。

以下就貿易結構、主要貨品與主要貿易地區別進一步分析出、進口概況。就貿易結構而言，出口方面，農產品及農產加工品分別較上年同季負成長6.4%及13.6%，工業產

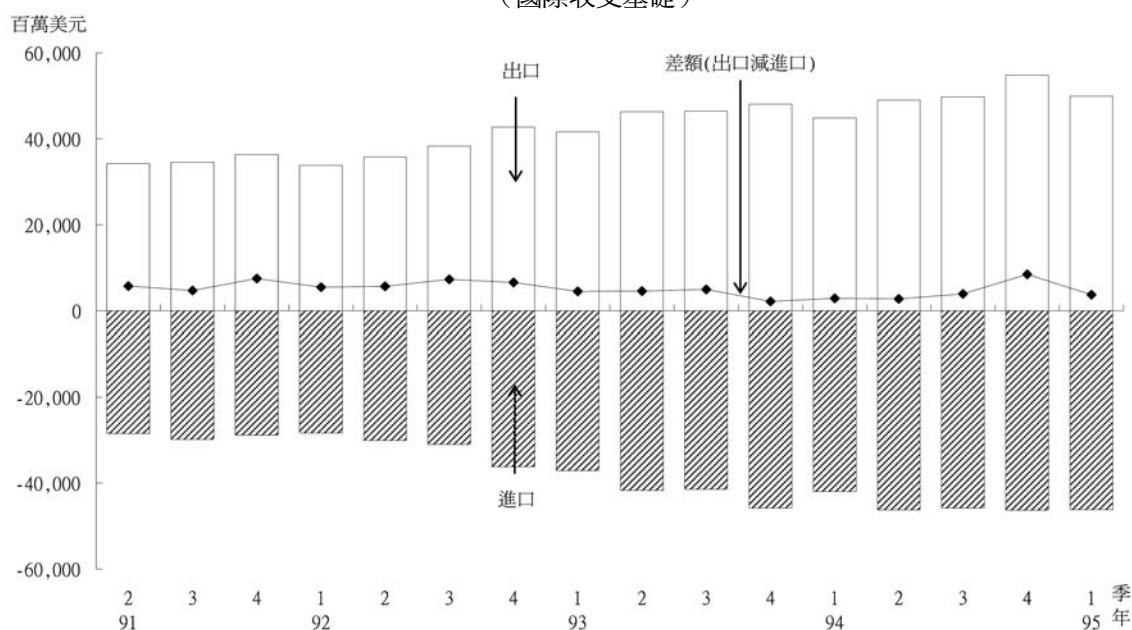
表2 商品貿易

單位：百萬美元

項 目	(1) 95年 第1季	(2) 94年 第1季	增 減 比 較	
			金 額	%
一、商品出口 (f.o.b.)	49,952	44,852	5,100	11.4
出口毛值 (f.o.b.)*	49,978	44,851	5,127	11.4
加或減：時差、類別及範圍 等調整數	-26	1	-27	
二、商品進口 (f.o.b.)	46,266	42,022	4,244	10.1
進口毛值 (c.i.f.)*	46,753	42,792	3,961	9.3
加或減：時差、類別及範圍 等調整數	721	554	167	
減：運 保 費	-1,208	-1,324	116	
三、商品貿易順差或逆差	3,686	2,830	856	30.2
貿易出超或入超(-)*	3,225	2,059	1,166	56.6

*資料來源：財政部統計處編進出口貿易統計。

圖 4 進出口貿易值及其差額
(國際收支基礎)



品則較上年同季成長 11.8%。工業產品中的重
 化工業產品向為我國出口主力（出口比重達
 80.5%），較上年同季成長 14.5%，為本季出
 口成長的最主要來源；進口方面，由於國際
 原油價格攀升，致農工原料進口較上年同季
 成長 16.7%，消費品進口則成長 1.4%，而資
 本設備則因機械及運輸設備進口減少而較上
 年同季負成長 12.2%。就主要貨品而言，與
 上年同季相比，出口方面以「電子產品」及
 「精密儀器」增額較大，兩者合計占出口總
 增額的 94.4%；進口貨品中，則以「礦產品」
 （以原油為主）及「電子產品」增額較大，
 二者合計占進口總增額的 1.2 倍。就主要貿易
 地區而言，出口方面，本季對中國大陸（含
 香港，以下同）出口較上年同季增加 2,708 百

萬美元或 16.0%，係出口增額最大的國家，
 其次為對東協六國出口，較上年同季增加
 659.5 百萬美元或 10.9%。進口方面，以自沙
 烏地阿拉伯、中國大陸、東協六國及科威特
 增額最多，分別較上年同季成長 78.8%、
 17.9%、16.8% 及 51.7%。就主要出口市場比
 重來看，以中國大陸所占比重最高，達
 39.3%，其次為美國的 14.5%，東協六國及歐
 洲出口比重分居第三、四位，各為 13.4% 與
 12.1%。主要進口來源則以日本所占比重最
 高，達 23.9%，其次為中國大陸的 12.3%，東
 協六國的 11.7% 及歐洲的 10.6% 分居第三、四
 位。

(二) 服務

本季服務收入計 7,913 百萬美元，為歷年

表3 服務、所得及經常移轉

單位：百萬美元

	95年第1季			94年第1季			增減比較	
	(1) 收入	(2) 支出	(1)-(2)	(3) 收入	(4) 支出	(3)-(4)	(5) 收入	(6) 支出
服務	7,913	7,981	-68	6,806	7,552	-746	1,107	429
一、運輸服務	1,441	2,045	-604	1,342	1,989	-647	99	56
二、旅行	1,173	2,102	-929	1,179	2,039	-860	-6	63
三、其他服務	5,299	3,834	1,465	4,285	3,524	761	1,014	310
(一)通訊	68	98	-30	84	162	-78	-16	-64
(二)營建	31	78	-47	43	112	-69	-12	-34
(三)保險	92	311	-219	72	230	-158	20	81
(四)金融	357	331	26	338	208	130	19	123
(五)電腦與資訊	77	101	-24	26	73	-47	51	28
(六)專利權、商標等使用費	91	540	-449	72	431	-359	19	109
(七)其他事務服務	4,512	2,036	2,476	3,553	1,998	1,555	959	38
1. 三角貿易淨額	3,471	0	3,471	2,584	0	2,584	887	0
2. 營運租賃	72	398	-326	53	543	-490	19	-145
3. 專業技術與雜項	969	1,638	-669	916	1,455	-539	53	183
(八)個人、文化與休閒服務	14	48	-34	12	53	-41	2	-5
(九)不包括在其他項目的政府服務	57	291	-234	85	257	-172	-28	34
所得	5,105	1,303	3,802	4,293	876	3,417	812	427
一、薪資所得	94	120	-26	73	131	-58	21	-11
二、投資所得	5,011	1,183	3,828	4,220	745	3,475	791	438
經常移轉	956	2,002	-1,046	851	1,941	-1,090	105	61

單季最高，較上年同季增加1,107百萬美元；服務支出計7,981百萬美元，較上年同季增加429百萬美元。收支相抵，本季服務淨支出由上年同季之746百萬美元大幅減少為68百萬美元。茲將服務收支主要項目之內容及其變動說明如下（詳見表3）：

1. 運輸

就運輸而言，可區分為旅客運輸、貨物運輸及其他（主要為國外港口、機場費用）。本季運輸收入計1,441百萬美元，較上年同季增加99百萬美元，主要係國航及國輪國際線貨運收入增加。運輸支出計2,045百萬美元，較上年同季增加56百萬美元，主要係

支付外國航空公司客運服務費用增加所致。收支相抵，本季運輸淨支出由上年同季之647百萬美元減為604百萬美元。

2. 旅行

旅行依目的可區分為商務旅行與個人旅行。本季旅行收入計1,173百萬美元，較上年同季減少6百萬美元，主要係來台旅客平均停留時間及平均每人每日消費金額減少所致。旅行支出計2,102百萬美元，較上年同季增加63百萬美元，主要係居民出國人數增加所致。收支相抵後，本季旅行淨支出由上年同季之860百萬美元增加為929百萬美元。

3. 其他服務

其他服務收支方面，包括通訊、營建、保險、金融、電腦與資訊、專利權使用費、三角貿易、營運租賃、專業技術與雜項服務及個人、文化與休閒以及政府服務等項目。本季其他服務收入計 5,299 百萬美元，較上年同季大幅增加 1,014 百萬美元，主要係三角貿易淨收入、專業技術與雜項事務服務及電腦與資訊服務收入增加所致。其他服務支出計 3,834 百萬美元，較上年同季增加 310 百萬美元，主要係專業技術與雜項事務服務、金融服務及專利權、商標權等使用費支出增加所致。收支相抵，其他服務淨收入由上年同季之 761 百萬美元增加為 1,465 百萬美元。

(三) 所得

所得包括薪資所得及投資所得。為配合國際貨幣基金 (IMF) 第五版國際收支手冊的定義，將外籍工作者在台居留一年以下者視為非居民，其匯出薪資列為所得支出；一年

以上者則視為居民，其匯出薪資列為經常移轉支出。本季所得收入 5,105 百萬美元，為歷年單季新高，較上年同季增加 812 百萬美元，主要係居民外匯資產與股本投資所得及 OBU 自境外客戶利息收入增加所致；所得支出計 1,303 百萬美元，較上年同季增加 427 百萬美元，主要係非居民股本投資所得匯出及 OBU 利息支出增加所致。由於收入增額大於支出增額，收支相抵後本季所得淨收入由上年同季之 3,417 百萬美元增加為 3,802 百萬美元。

(四) 經常移轉

本季經常移轉收支方面，收入計 956 百萬美元，較上年同季增加 105 百萬美元，主要係贍家匯入款及其他移轉收入增加；支出計 2,002 百萬美元，較上年同季增加 61 百萬美元，主要係贍家匯出款增加所致。本季經常移轉淨支出由上年同季之 1,090 百萬美元減少為 1,046 百萬美元。

三、金融帳

金融帳根據投資種類或功能分為直接投資、證券投資、衍生性金融商品與其他投資。本季金融帳呈淨流出 5,422 百萬美元 (上年同季呈淨流入 7,871 百萬美元)。茲將本季金融帳變動說明如下 (詳見表 4)：

(一) 直接投資

本季直接投資淨流出 185 百萬美元。其中，居民對外直接投資呈淨流出 1,838 百萬美元，較上年同季成長 37.7%。居民對外投資

地區以中國大陸居首，主要投資行業為電腦、通信及視聽電子產品製造業。非居民來台直接投資為 1,653 百萬美元，為歷年單季最高，較上年同季巨幅成長 2,261.4%，主要係新橋投資集團及野村集團投資台新金融控股公司所致。

(二) 證券投資

本季證券投資呈淨流出 8,404 百萬美元。茲就資產與負債分別說明如下：

表 4 金融帳

單位：百萬美元

	95年第1季			94年第1季			增減比較	
	(1) 資產	(2) 負債	(1)+(2) 淨額	(3) 資產	(4) 負債	(3)+(4) 淨額	(1)-(3) 資產	(2)-(4) 負債
一、直接投資	-1,838	1,653	-185	-1,335	70	-1,265	-503	1,583
(一)對外直接投資	-1,838	—	-1,838	-1,335	—	-1,335	-503	—
(二)來台直接投資	—	1,653	1,653	—	70	70	—	1,583
二、證券投資	-11,992	3,588	-8,404	-7,894	5,486	-2,408	-4,098	-1,898
(一)股權證券	-10,509	4,480	-6,029	-4,501	6,373	1,872	-6,008	-1,893
(二)債權證券	-1,483	-892	-2,375	-3,393	-887	-4,280	1,910	-5
1.債券與票券	-1,743	-896	-2,639	-3,432	-885	-4,317	1,689	-11
2.貨幣市場工具	260	4	264	39	-2	37	221	6
三、衍生性金融商品	-65	-26	-91	-280	128	-152	215	-154
四、其他投資	6,780	-3,522	3,258	5,616	6,080	11,696	1,164	-9,602
(一)貿易信用	-118	-279	-397	1,559	406	1,965	-1,677	-685
(二)借款	2,142	-4,435	-2,293	3,094	-1,078	2,016	-952	-3,357
(三)現金與存款	4,072	2,360	6,432	4,115	3,165	7,280	-43	-805
(四)其他	684	-1,168	-484	-3,152	3,587	435	3,836	-4,755
合 計	-7,115	1,693	-5,422	-3,893	11,764	7,871	-3,222	-10,071

註：無符號表示資本流入或資產減少或負債增加；負號表示資本流出或資產增加或負債減少。

1. 資產方面：

本季居民投資國外證券呈淨流出 11,992 百萬美元，為歷年單季次高（僅次於 92 年第 2 季）。其中股權證券投資淨流出 10,509 百萬美元，主要係居民透過銀行特定金錢信託投資國外證券大幅增加所致；債權證券投資淨流出 1,483 百萬美元，主要係保險公司與銀行之 OBU 為提高資金收益，大量匯出資金投資國外證券。債權證券投資中，債券與票券淨流出 1,743 百萬美元，而貨幣市場工具則淨流入 260 百萬美元。

2. 負債方面：

本季非居民投資國內證券呈淨流入 3,588

百萬美元，其中股權證券投資淨流入 4,480 百萬美元，主要係外資匯入投資國內股市所致；債權證券投資淨流出 892 百萬美元，其中債券與票券淨流出 896 百萬美元，主要係國內企業贖回其海外可轉換公司債 847 百萬美元，加上國內股市走揚，外人轉換海外可轉換公司債為普通股 937 百萬美元所致；貨幣市場工具呈淨流入 4 百萬美元。

(三) 衍生性金融商品

自本季起，按國際貨幣基金 2002 年版「衍生性金融商品暨 1993 年第五版國際收支手冊補編」之說明，將衍生性金融商品自證券投資獨立出來，並列在金融帳項下。本季

衍生性金融商品淨流出 91 百萬美元，資產方面淨流出 65 百萬美元，主要是民間部門投資國外衍生性金融商品；負債方面亦呈淨流出 26 百萬美元，反映非居民投資國內衍生性金融商品的減少。

(四) 其他投資

其他投資包括貿易信用、借款、現金與存款及其他資產與負債。本季其他投資呈淨流入 3,258 百萬美元。茲就資產與負債分別說明如下：

1. 資產方面：

居民對外其他投資呈淨流入 6,780 百萬美元，表示居民對非居民之其他債權減少。其中，貿易信用呈淨流出 118 百萬美元；放款呈淨流入 2,142 百萬美元，主要係銀行部門減

少對國外同業拆放所致；現金與存款為淨流入 4,072 百萬美元，主要為銀行部門國外聯行往來資產減少及居民收回國外存款所致；其他資產亦呈淨流入 684 百萬美元。

2. 負債方面：

非居民對本國其他投資呈淨流出 3,522 百萬美元，表示居民對非居民之其他負債減少。其中，貿易信用呈淨流出 279 百萬美元；借款呈淨流出 4,435 百萬美元，主要係中央銀行買回附買回有價證券；現金與存款呈淨流入 2,360 百萬美元，主要係銀行部門增加自國外聯行引進資金及銀行部門外國人存款增加所致；其他負債呈淨流出 1,168 百萬美元，主要係銀行部門其他短期負債減少。

四、中央銀行準備資產

本季國際收支呈現順差，反映在中央銀行準備資產增加 2,242 百萬美元。