

國際收支

壹、概況

國際收支概況 本季我國經常帳順差 元，反映在央行準備資產增加1,128 百萬美元
6,424 百萬美元，金融帳淨流出 6,169 百萬美 (詳見表 1 及圖 1)。

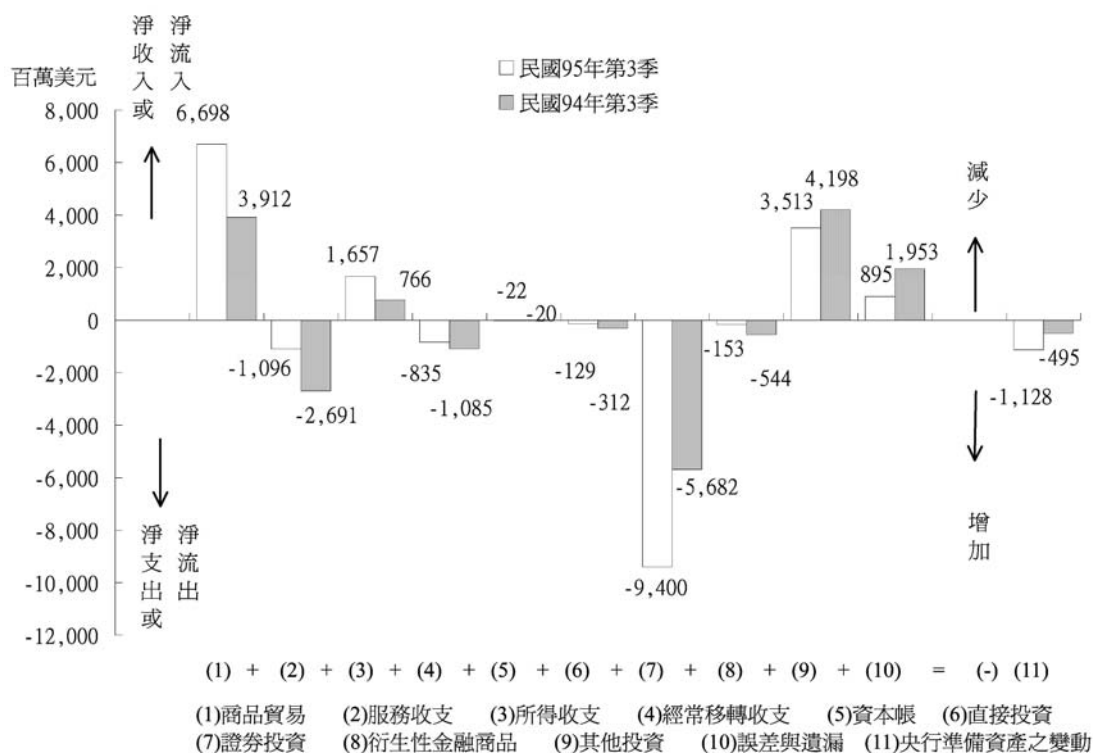
表 1 國際收支
民國 95 年第 3 季暨民國 94 年第 3 季

單位：百萬美元

	(1) 95年 第3季	(2) 94年 第3季	(1)-(2)
A. 經常帳	6,424	902	5,522
商品出口(f.o.b.)	59,044	49,766	9,278
商品進口(f.o.b.)	-52,346	-45,854	-6,492
商品貿易淨額	6,698	3,912	2,786
服務：收入	7,493	5,851	1,642
服務：支出	-8,589	-8,542	-47
服務淨額	-1,096	-2,691	1,595
所得：收入	5,426	4,619	807
所得：支出	-3,769	-3,853	84
所得淨額	1,657	766	891
經常移轉：收入	987	847	140
經常移轉：支出	-1,822	-1,932	110
經常移轉淨額	-835	-1,085	250
B. 資本帳	-22	-20	-2
資本帳：收入	2	0	2
資本帳：支出	-24	-20	-4
合計，A+B	6,402	882	5,520
C. 金融帳	-6,169	-2,340	-3,829
對外直接投資	-2,072	-1,138	-934
來台直接投資	1,943	826	1,117
證券投資(資產)	-12,047	-9,188	-2,859
股權證券	-9,797	-5,326	-4,471
債權證券	-2,250	-3,862	1,612
證券投資(負債)	2,647	3,506	-859
股權證券	2,524	4,706	-2,182
債權證券	123	-1,200	1,323
衍生性金融商品	-153	-544	391
衍生性金融商品(資產)	507	172	335
衍生性金融商品(負債)	-660	-716	56
其他投資(資產)	-8,991	-2,187	-6,804
一般政府	1	4	-3
銀行	-7,860	-3,466	-4,394
其他	-1,132	1,275	-2,407
其他投資(負債)	12,504	6,385	6,119
貨幣當局	10,438	3,642	6,796
一般政府	6	0	6
銀行	935	1,533	-598
其他	1,125	1,210	-85
合計，A至C	233	-1,458	1,691
D. 誤差與遺漏淨額	895	1,953	-1,058
合計，A至D	1,128	495	633
E. 準備資產	-1,128	-495	-633

註：無符號在經常帳及資本帳表示收入，在金融帳表示資本流入或資產減少或負債增加，在準備資產表示準備資產減少；
負號在經常帳及資本帳表示支出，在金融帳表示資本流出或資產增加或負債減少，在準備資產表示準備資產增加。

圖 1 國際收支比較



一、經常帳

商品方面，本季出、進口均創歷年單季最高，出口金額較上年同季成長 18.6%，主要係對亞洲鄰國出口增加；進口亦成長 14.2%，主要係原油及電子產品進口增加。由於出口增額大於進口增額，本季商品貿易順差擴增為 6,698 百萬美元，較上年同季增加 2,786 百萬美元或 71.2%。

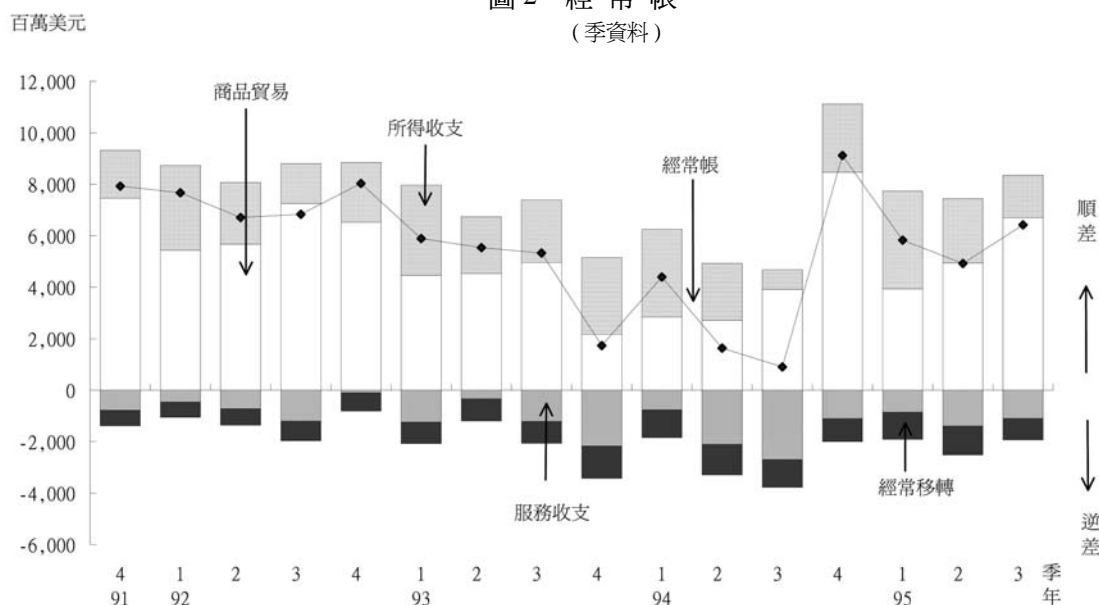
服務方面，本季服務收入較上年同季增加 1,642 百萬美元，主要係三角貿易淨收入增加所致；服務支出金額創歷年單季新高，較上年同季增加 47 百萬美元，主要係運輸服務費支出增加所致。收支相抵，本季服務逆差

為 1,096 百萬美元，較上年同季減少 1,642 百萬美元。

所得方面，本季所得收入較上年同季增加 807 百萬美元，主要係居民外匯資產及銀行國際金融業務分行（OBU）利息收入增加；所得支出較上年同季減少 84 百萬美元，主要係上年同季受美國實施海外投資盈餘匯回優惠稅率致非居民股本投資所得支出大增影響，本年相對呈大幅減少，惟 OBU 利息支出增加抵銷了所得支出之減幅。由於收入增加支出減少，致所得淨收入較上年同季擴增 891 百萬美元，而為 1,657 百萬美元。

經常移轉方面，本季經常移轉淨支出由

圖2 經常帳
(季資料)



上年同季 1,085 百萬美元減少為 835 百萬美元，主要係贍家匯入款增加且匯出款減少所致。

本季因商品貿易及所得順差增加且服務與經常移轉逆差減少，致經常帳（包括商品進出口、服務、所得及經常移轉）順差增加為 6,424 百萬美元，較上年同季增加 5,522 百萬美元（詳見圖 2）。

二、資本帳

資本帳包括資本移轉(資本設備之贈與、債務之免除及移民移轉)與非生產性、非金融性資產交易(如專利權、商譽等無形資產之買賣斷)。本季資本帳逆差由上年同季 20 百萬美元增加為 22 百萬美元。

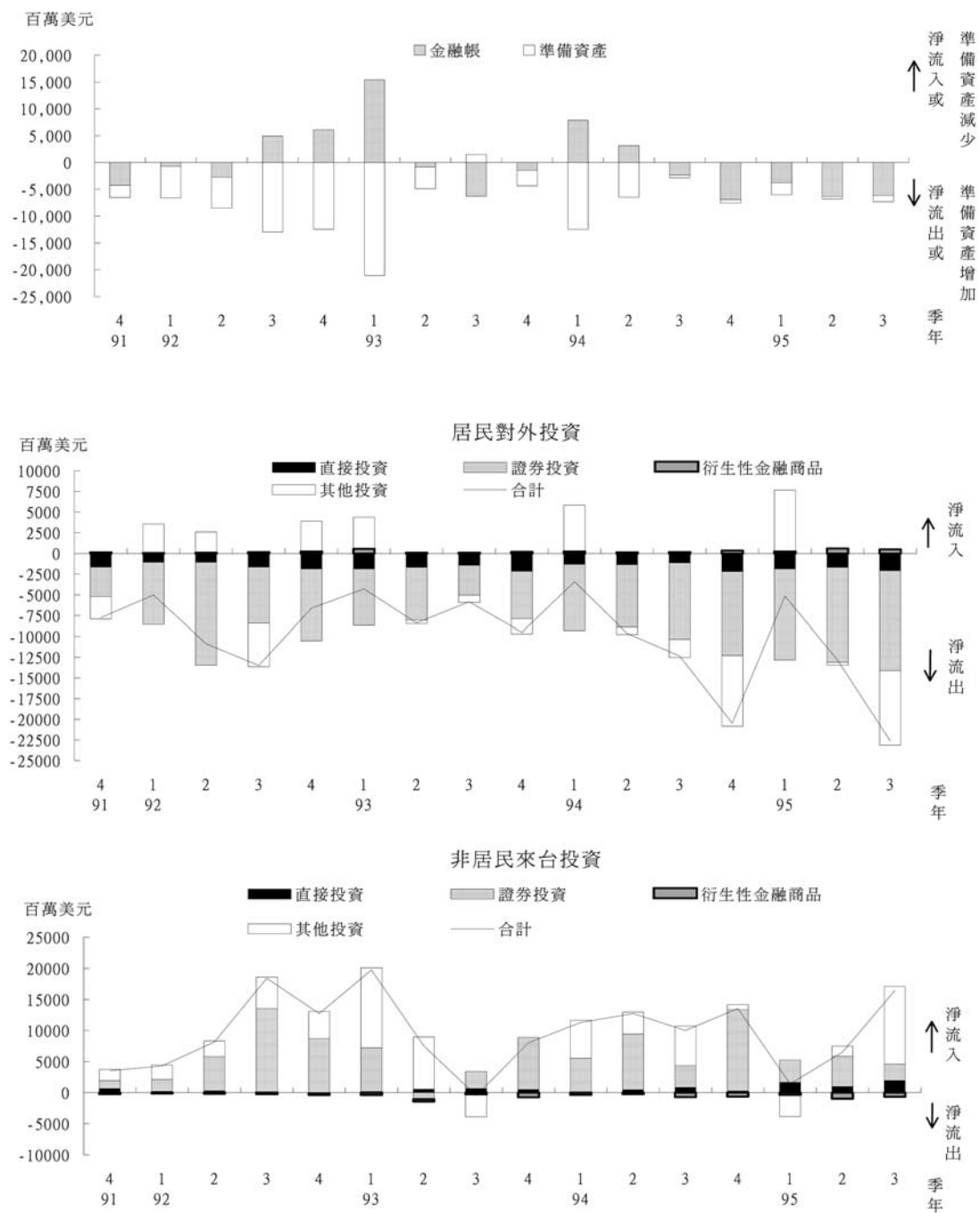
三、金融帳

本季金融帳呈淨流出 6,169 百萬美元，其

中直接投資呈淨流出 129 百萬美元，居民對外直接投資 2,072 百萬美元，較上年同季增加 934 百萬美元；非居民來台直接投資 1,943 百萬美元，較上年同季增加 1,117 百萬美元，為歷年單季最高。證券投資呈淨流出 9,400 百萬美元，居民對外證券投資淨流出 12,047 百萬美元，為歷年單季次高（僅次於 92 年第 2 季），主要係居民投資國外基金大幅增加，以及保險公司為提高資金收益，大量匯出資金投資國外證券所致；非居民來台證券投資則呈淨流入 2,647 百萬美元。衍生性金融商品呈淨流出 153 百萬美元。其他投資呈淨流入 3,513 百萬美元，主要係因央行為提高外匯存底收益，增加附買回有價證券交易（詳見圖 3）。

圖 3 金融帳

(季資料)



貳、經常帳

一、商品貿易

本季商品貿易，依國際收支基礎及海關通關基礎計算，出、進口金額均創歷年單季最高。

依國際收支基礎（根據海關進出口貿易統計就計價基礎、時差、類別及範圍予以調整）計算，本季商品出口計 59,044 百萬美元，較上年同季增加 9,278 百萬美元或 18.6%；商品進口計 52,346 百萬美元，較上年同季增加 6,492 百萬美元或 14.2%。由於出口增額大於進口增額，致商品貿易順差由上年同季之 3,912 百萬美元擴增為 6,698 百萬美元，增加 2,786 百萬美元或 71.2%（詳見表 2 及圖 4）。

若根據海關進出口貿易統計，本季出口(按 F.O.B.計價)計 59,034 百萬美元，較上年同季增加 9,259 百萬美元或 18.6%；進口(按 C.

I.F.計價)為 53,201 百萬美元，較上年同季增加 6,988 百萬美元或 15.1%；本季商品貿易出超由上年同季之 3,562 百萬美元增加至 5,833 百萬美元(詳見表 2)。

以下就貿易結構、主要貨品與主要貿易地區別進一步分析出、進口概況。就貿易結構而言，出口方面，農產品較上年同季負成長 10.3%，農產加工品較上年同季成長 17.5%，工業產品則較上年同季成長 18.7%。工業產品中的重化工業產品向為我國出口主力（出口比重達 82.2%），較上年同季成長 21.2%，為本季出口成長的最主要來源；進口方面，由於國際原油價格攀升，致農工原料進口較上年同季成長 18.5%，資本設備則因機械進口增加而較上年同季成長 7.8%，而消費品進口則微幅成長 0.5%。就主要貨品而言，與上年同季相比，出口方面以「電子產

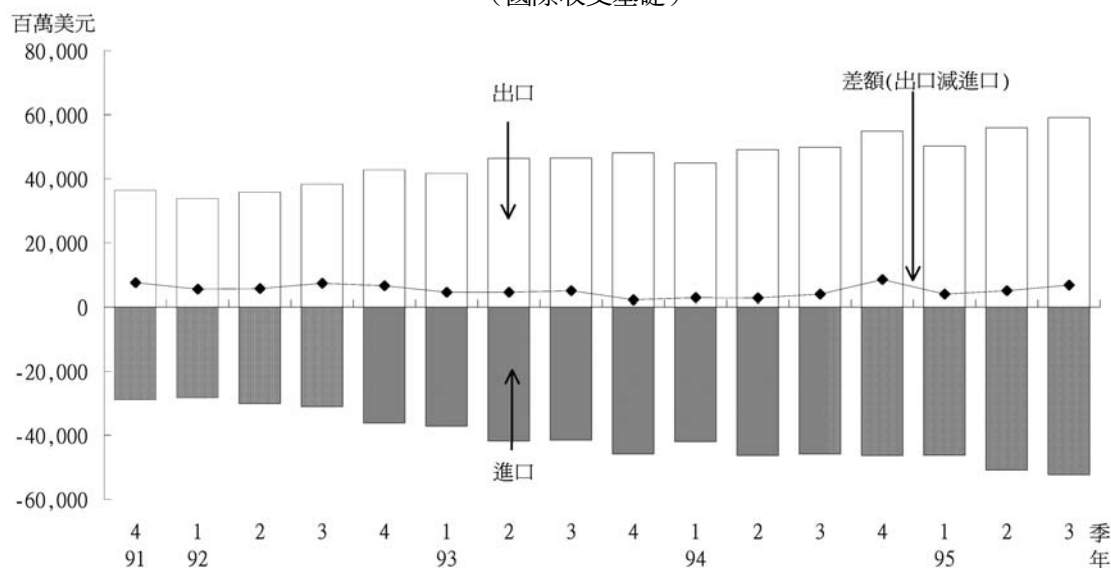
表 2 商品貿易

單位：百萬美元

項 目	(1) 95年 第3季	(2) 94年 第3季	增 減 比 較	
			金 額	%
一、商品出口 (f.o.b.)	59,044	49,766	9,278	18.6
出口毛值 (f.o.b.)*	59,034	49,775	9,259	18.6
加或減：時差、類別及範圍 等調整數	10	-9	19	
二、商品進口 (f.o.b.)	52,346	45,854	6,492	14.2
進口毛值 (c.i.f.)*	53,201	46,213	6,988	15.1
加或減：時差、類別及範圍 等調整數	574	834	-260	
減：運保費	-1,429	-1,193	-236	
三、商品貿易順差或逆差	6,698	3,912	2,786	71.2
貿易出超或入超 (-)*	5,833	3,562	2,271	63.8

*資料來源：財政部統計處編進出口貿易統計。

圖 4 進出口貿易值及其差額
(國際收支基礎)



品」、「基本金屬及其製品」及「光學照相、計量、醫療等器材」增額較大，三者合計占出口總增額的 64%；進口貨品中，則以「礦產品」（以原油為主）、「基本金屬及其製品」、「電子產品」及「機械」增額較大，四者合計占進口總增額的 80.5%。就主要貿易地區而言，出口方面，本季對中國大陸（含香港，以下同）出口較上年同季增加 3,650 百萬美元或 18.3%，係出口增額最大的國家，其次為對東協六國出口，較上年同季增加 1,578 百萬美元或 24.3%。進口方面，以中國大陸、美國及沙烏地阿拉伯增額最多，分別較上年同季成長 28.8%、18.6%、35.4%。就主要出口市場比重來看，以中國大陸所占比重最高，達 22.6%（含香港則為

37.6%），其次為美國的 15%，東協六國及歐洲出口比重分居第三、四位，各為 13.7%與 10.7%。主要進口來源則以日本所占比重最高，達 21.9%，其次為中國大陸的 12.4%，東協六國的 11.7%及美國的 11.3%分居第三、四位。

二、服務

本季服務收入計 7,493 百萬美元，較上年同季增加 1,642 百萬美元；服務支出計 8,589 百萬美元，為歷年單季次高（僅次於上季），較上年同季增加 47 百萬美元。收支相抵，本季服務淨支出由上年同季之 2,691 百萬美元大幅減少為 1,096 百萬美元。茲將服務收支主要項目之內容及其變動說明如下(詳見表 3)：

表3 服務、所得及經常移轉

單位：百萬美元

	95年第3季			94年第3季			增減比較	
	(1) 收入	(2) 支出	(1)-(2)	(3) 收入	(4) 支出	(3)-(4)	(5) 收入	(6) 支出
服務	7,493	8,589	-1,096	5,851	8,542	-2,691	1,642	47
一、運輸服務	1,605	2,365	-760	1,528	2,126	-598	77	239
二、旅行	1,297	2,404	-1,107	1,327	2,479	-1,152	-30	-75
三、其他服務	4,591	3,820	771	2,996	3,937	-941	1,595	-117
(一)通訊	64	96	-32	73	112	-39	-9	-16
(二)營建	23	67	-44	22	95	-73	1	-28
(三)保險	221	211	10	92	235	-143	129	-24
(四)金融	276	361	-85	334	325	9	-58	36
(五)電腦與資訊	27	60	-33	29	82	-53	-2	-22
(六)專利權、商標等使用費	43	543	-500	67	505	-438	-24	38
(七)其他事務服務	3,832	2,158	1,674	2,314	2,159	155	1,518	-1
1.三角貿易淨額	2,772	0	2,772	1,291	0	1,291	1,481	0
2.營運租賃	78	494	-416	69	487	-418	9	7
3.專業技術與雜項	982	1,664	-682	954	1,672	-718	28	-8
(八)個人、文化與休閒服務	16	50	-34	14	126	-112	2	-76
(九)不包括在其他項目的政府服務	89	274	-185	51	298	-247	38	-24
所得	5,426	3,769	1,657	4,619	3,853	766	807	-84
一、薪資所得	67	91	-24	66	118	-52	1	-27
二、投資所得	5,359	3,678	1,681	4,553	3,735	818	806	-57
經常移轉	987	1,822	-835	847	1,932	-1,085	140	-110

(一)運輸

就運輸而言，可區分為旅客運輸、貨物運輸及其他（主要為國外港口、機場費用）。本季運輸收入計1,605百萬美元，較上年同季增加77百萬美元，主要係國航及國輪國際線貨運收入增加。運輸支出計2,365百萬美元，較上年同季增加239百萬美元，主要係支付外輪進口貨運費用增加所致。收支相抵，本季運輸淨支出由上年同季之598百萬美元增為760百萬美元。

(二)旅行

旅行依目的可區分為商務旅行與個人旅行。本季旅行收入計1,297百萬美元，較上年

同季減少30百萬美元，主要係來台旅客平均停留時間及每人每日消費金額減少所致。旅行支出計2,404百萬美元，較上年同季減少75百萬美元，主要係國人出國消費金額減少所致。收支相抵後，本季旅行淨支出由上年同季之1,152百萬美元減少為1,107百萬美元。

(三)其他服務

其他服務收支方面，包括通訊、營建、保險、金融、電腦與資訊、專利權使用費、三角貿易、營運租賃、專業技術與雜項服務及個人、文化與休閒以及政府服務等項目。本季其他服務收入計4,591百萬美元，較上年

同季增加 1,595 百萬美元，主要係三角貿易淨收入增加所致。其他服務支出計 3,820 百萬美元，較上年同季減少 117 百萬美元，主要係個人、文化及休閒服務支出減少所致。收支相抵，其他服務由上年同季之淨支出 941 百萬美元轉呈淨收入 771 百萬美元。

三、所得

所得包括薪資所得及投資所得。為配合國際貨幣基金（IMF）第五版國際收支手冊的定義，將外籍工作者在台居留一年以下者視為非居民，其匯出薪資列為所得支出；一年以上者則視為居民，其匯出薪資列為經常移轉支出。本季所得收入 5,426 百萬美元，為歷年單季最高，較上年同季增加 807 百萬美元，主要係居民外匯資產及 OBU 利息收入增加所致；所得支出計 3,769 百萬美元，為歷年單季

次高（僅次於 94 年第 3 季），較上年同季減少 84 百萬美元，主要係上年同季受美國實施海外投資盈餘匯回優惠稅率致非居民股本投資所得支出大增影響，本年相對呈大幅減少，惟 OBU 利息支出增加抵銷了所得支出之減幅。由於收入增加而支出減少，收支相抵後本季所得淨收入由上年同季之 766 百萬美元增加為 1,657 百萬美元。

四、經常移轉

本季經常移轉收支方面，收入計 987 百萬美元，較上年同季增加 140 百萬美元，主要係贍家匯入款增加；支出計 1,822 百萬美元，較上年同季減少 110 百萬美元，主要係外籍工作者匯款支出增加所致。本季經常移轉淨支出由上年同季之 1,085 百萬美元減少為 835 百萬美元。

參、金融帳

金融帳根據投資種類或功能分為直接投資、證券投資、衍生性金融商品與其他投資。本季金融帳呈淨流出 6,169 百萬美元（上年同季呈淨流出 2,340 百萬美元）。茲將本季金融帳變動說明如下（詳見表 4）：

一、直接投資

本季直接投資淨流出 129 百萬美元。其中，居民對外直接投資呈淨流出 2,072 百萬美元，較上年同季成長 82.1%。居民對外投資地區以中國大陸居首；主要投資行業為金融投資業及電子零組件製造業。非居民來台直

接投資為 1,943 百萬美元，為歷年單季最高，較上年同季大幅成長 135.2%，主要係非居民來台直接投資金融業所致。

二、證券投資

本季證券投資呈淨流出 9,400 百萬美元。茲就資產與負債分別說明如下：

（一）資產方面

本季居民投資國外證券呈淨流出 12,047 百萬美元，為歷年單季次高（僅次於 92 年第 2 季）。其中股權證券投資淨流出 9,797 百萬美元，主要係居民投資國外基金大幅增加，

表 4 金融帳

單位：百萬美元

	95年第三季			94年第三季			增減比較	
	(1) 資產	(2) 負債	(1)+(2) 淨額	(3) 資產	(4) 負債	(3)+(4) 淨額	(1)-(3) 資產	(2)-(4) 負債
一、直接投資	-2,072	1,943	-129	-1,138	826	-312	-934	1,117
(一)對外直接投資	-2,072	—	-2,072	-1,138	—	-1,138	-934	—
(二)來台直接投資	—	1,943	1,943	—	826	826	—	1,117
二、證券投資	-12,047	2,647	-9,400	-9,188	3,506	-5,682	-2,859	-859
(一)股權證券	-9,797	2,524	-7,273	-5,326	4,706	-620	-4,471	-2,182
(二)債權證券	-2,250	123	-2,127	-3,862	-1,200	-5,062	1,612	1,323
1. 債券與票券	-2,286	120	-2,166	-3,613	-1,206	-4,819	1,327	1,326
2. 貨幣市場工具	36	3	39	-249	6	-243	285	-3
三、衍生性金融商品	507	-660	-153	172	-716	-544	335	56
四、其他投資	-8,991	12,504	3,513	-2,187	6,385	4,198	-6,804	6,119
(一)貿易信用	46	344	390	1,416	481	1,897	-1,370	-137
(二)借款	-1,142	11,091	9,949	-316	5,208	4,892	-826	5,883
(三)現金與存款	-2,538	1,470	-1,068	-632	342	-290	-1,906	1,128
(四)其他	-5,357	-401	-5,758	-2,655	354	-2,301	-2,702	-755
合 計	-22,603	16,434	-6,169	-12,341	10,001	-2,340	-10,262	6,433

註：無符號表示資本流入或資產減少或負債增加；負號表示資本流出或資產增加或負債減少。

以及保險公司為提高資金收益，大量匯出資金投資國外證券所致；債權證券投資淨流出 2,250 百萬美元，主要係居民以及保險公司為提高資金收益，大量匯出資金投資國外債券。債權證券投資中，債券與票券淨流出 2,286 百萬美元，而貨幣市場工具則淨流入 36 百萬美元。

(二)負債方面

本季非居民投資國內證券呈淨流入 2,647 百萬美元，其中股權證券投資淨流入 2,524 百萬美元，主要係外資匯入投資國內股市所致；債權證券投資淨流入 123 百萬美元，其中債券與票券淨流入 120 百萬美元，主要係

國內企業發行海外可轉換公司債所致；貨幣市場工具呈淨流入 3 百萬美元。

三、衍生性金融商品

本季衍生性金融商品淨流出 153 百萬美元，資產方面淨流入 507 百萬美元，主要是銀行之 OBU 承做衍生性金融商品交易之已實現資本利得；負債方面呈淨流出 660 百萬美元，主要係民間部門支付國外衍生性金融商品交易之已實現資本損失。

四、其他投資

其他投資包括貿易信用、借款、現金與存款及其他資產與負債。本季其他投資呈淨流入 3,513 百萬美元。茲就資產與負債分別說

明如下：

(一)資產方面

居民對外其他投資呈淨流出 8,991 百萬美元，表示居民對非居民之其他債權增加。其中，貿易信用呈淨流入 46 百萬美元；放款呈淨流出 1,142 百萬美元，主要係銀行部門增加對國外同業拆放所致；現金與存款為淨流出 2,538 百萬美元，主要是居民增加國外銀行存款所致；其他資產呈淨流出 5,357 百萬美元，反映銀行部門其他短期資產增加。

(二)負債方面

非居民對本國其他投資呈淨流入 12,504 百萬美元，表示居民對非居民之其他負債增加。其中，貿易信用呈淨流入 344 百萬美元；借款呈淨流入 11,091 百萬美元，主要係因央行行為提高外匯存底收益，增加附買回有價證券交易；現金與存款呈淨流入 1,470 百萬美元，主要係銀行部門增加自國外聯行引進資金；其他負債呈淨流出 401 百萬美元，主要係銀行部門減少其他短期負債。

肆、中央銀行準備資產

本季國際收支呈現順差，反映在中央銀行準備資產增加 1,128 百萬美元。