

# 國內經濟金融情勢（民國97年第2季）

## 總體經濟

### 壹、國內經濟情勢

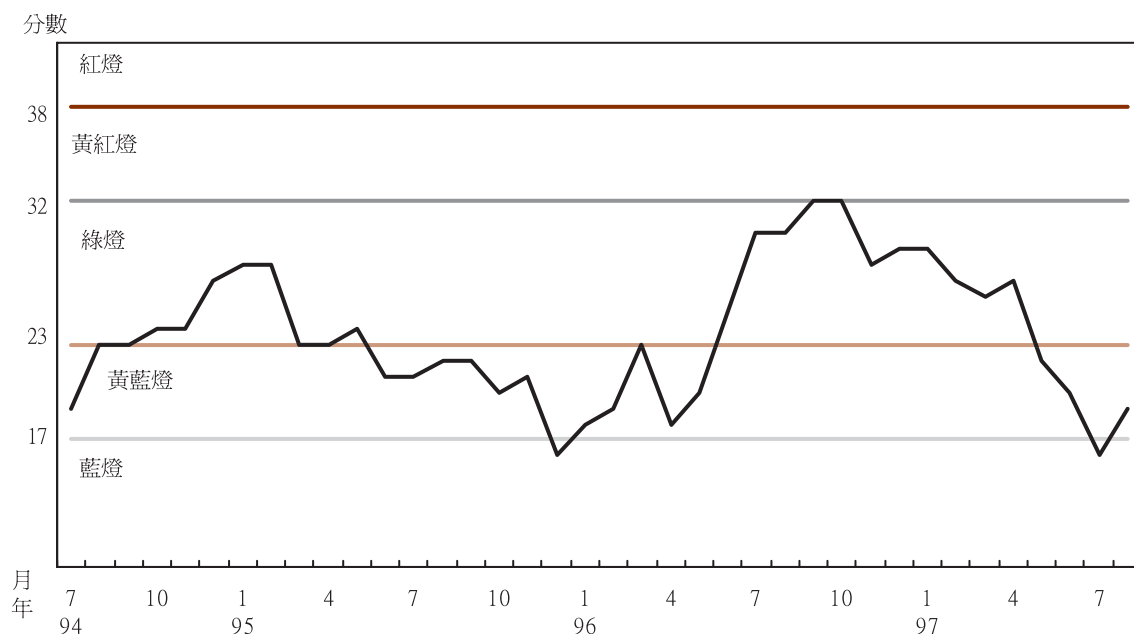
#### 一、經濟景氣下滑

本年前4個月經建會景氣對策信號雖呈綠燈，惟隨國際原物料行情高漲、全球經濟景氣趨緩，加上國內需求疲弱，致銀行授信與貨幣總計數MIB等指標下滑，且批發、零售及餐飲業疲軟，景氣漸露疲態，至本年5月轉呈黃藍燈，7月轉為藍燈，8月雖再恢

復為黃藍燈，惟景氣同時指標與領先指標續呈下滑，國內景氣仍處低緩狀態。

此外，台灣經濟研究院服務業及製造業營業氣候測驗點則在本年5月曾分別升為122.61及110.05；之後，轉趨下降至本年8月之105.33及100.21。

圖1 景氣對策信號綜合判斷分數



#### 二、第2季經濟成長減緩

本年第1季，在亞洲區域貿易表現仍佳下，我國出口成長動能強勁，加上國內需求

溫和成長，經濟成長率達6.25%。至第2季，雖然出口維持強勁，但因國內需求表現不如預期，經濟成長率減緩為4.32%。

圖2 經濟成長率

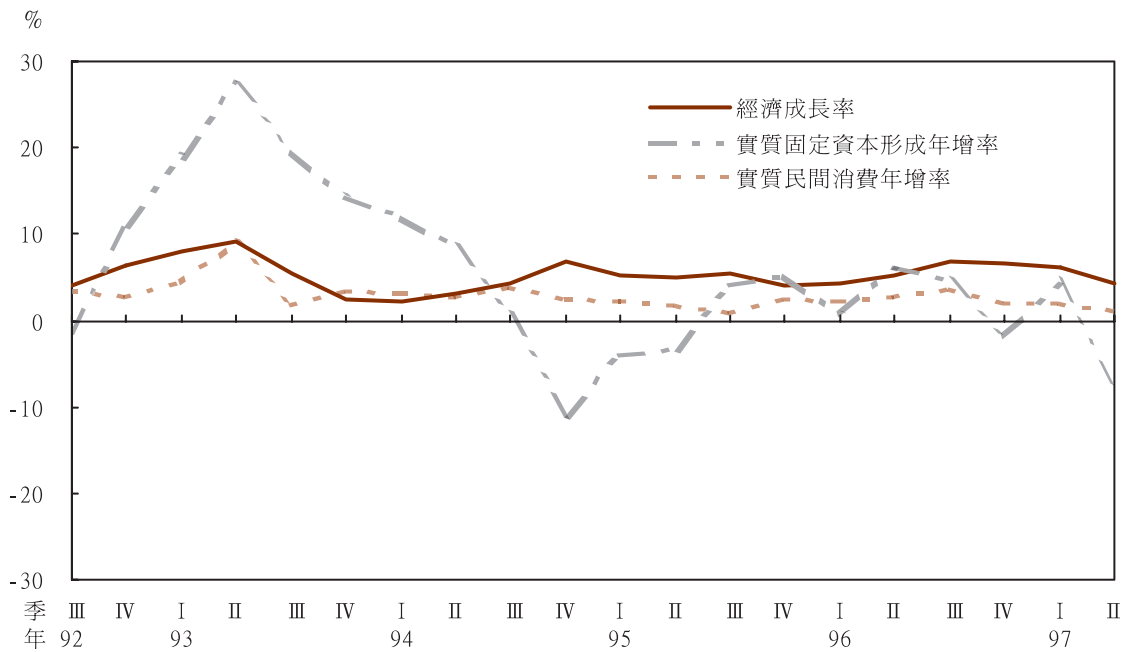


表1 各項需求年增率

單位：%，百分點

年/季	項目	經濟成長率	民間消費	政府消費	固定資本形成				輸出	輸入
					合計	民營企業	公營事業	政府		
92年		3.50	1.48	0.57	1.72	3.65	-3.94	-1.26	10.38	8.08
93年		6.15	4.46	-0.54	19.46	33.05	-18.15	-5.78	14.40	18.88
94年		4.16	2.99	1.08	1.19	0.31	16.20	-1.92	7.62	3.77
95年		4.89	1.76	-0.41	0.62	2.96	-7.48	-6.20	10.37	5.16
96年		5.72	2.55	0.81	2.37	3.34	3.72	-3.69	8.84	3.69
97年		4.30	1.38	1.74	1.57	0.06	3.29	9.28	5.05	1.01
96/3		6.86	3.61	1.66	4.49	5.84	0.66	-0.80	11.06	7.33
	4	6.50	1.89	1.53	-1.66	-2.59	-1.21	2.34	12.90	5.21
97/1	r	6.25	2.01	1.67	4.42	5.00	4.08	0.72	11.83	8.86
	2 p	4.32	1.06	-0.79	-7.69	-9.37	-0.40	-0.03	9.16	1.09
	3 f	3.04	0.91	2.08	-0.11	-2.31	0.55	12.44	0.29	-3.88
97年第2季	貢獻率 p	4.32	0.56	-0.09	-1.56	-1.55	-0.01	0.00	6.38	0.60

資料來源：行政院主計處。

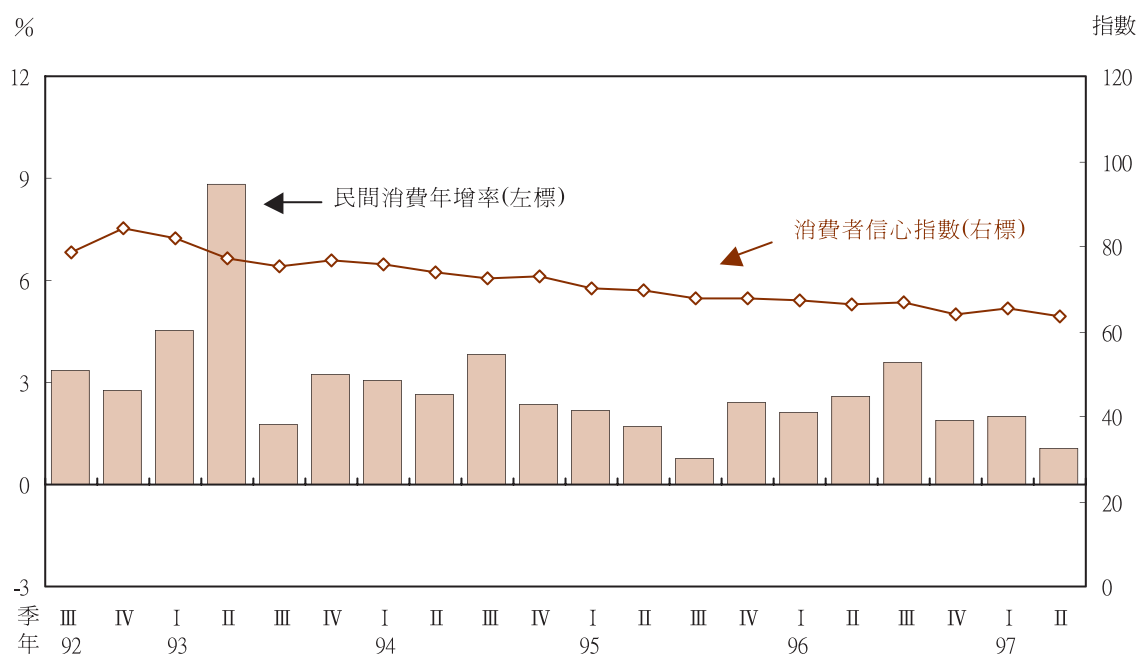
註：r 為修正數，p 為初步估計，f 為預測數

### 三、民間消費成長率下滑

本年第1季，由於能源與食品價格高漲，降低民眾消費能力，例如，出國人數轉呈衰退、自用小客車新增掛牌數大幅衰退21.6%，致民間消費成長率僅2.01%。至第2

季，由於物價持續高漲，加上股市行情反轉走低，民間財富縮水，民眾消費能力下降，例如，出國人數與自用小客車新增掛牌數衰退幅度均呈擴大，致民間消費成長率再降為1.06%。

圖3 消費者信心指數與民間消費

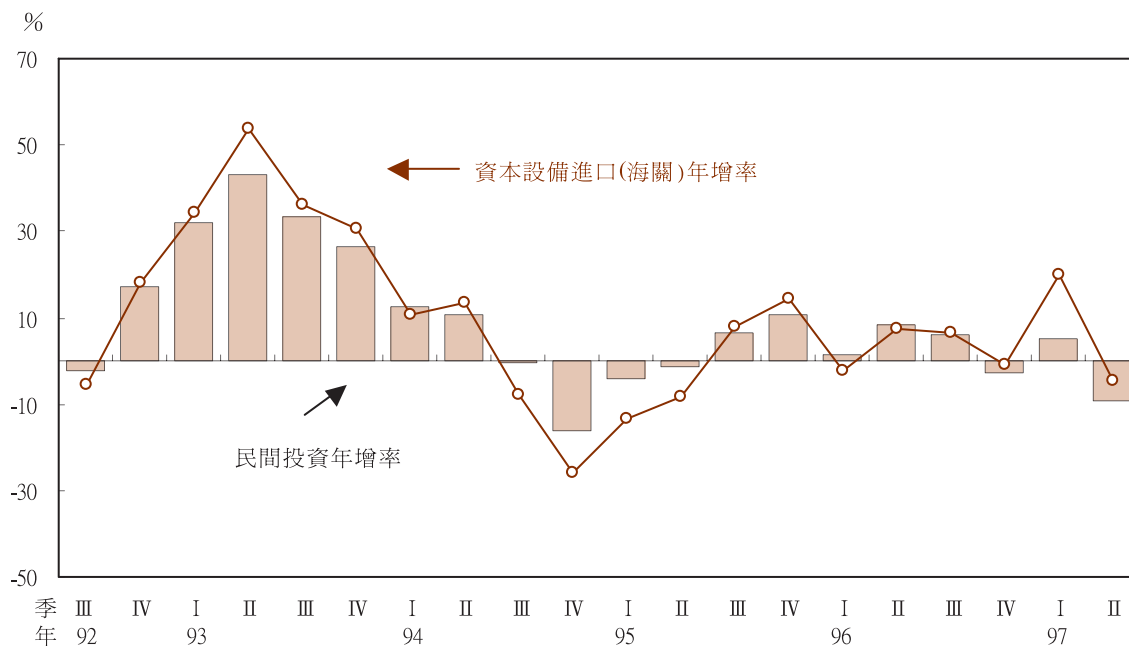


### 四、民間投資衰退

本年第1季，雖然民間運輸工具投資及營建工程投資續呈衰退，惟機械設備進口大增，民間機器設備投資轉呈成長13.42%，加上無形固定資產成長6.33%，致民間投資成

長率升為5.00%。第2季雖無形固定資產續成長11.13%，但因民間運輸工具投資及營建工程投資持續分別衰退23.56%與1.14%，加上機械設備進口大減，民間機器設備投資轉呈衰退16.42%，致民間投資轉為衰退9.37%。

圖4 民間投資與資本設備進口



## 五、出口擴張力道仍強

本年上半年，亞洲區域貿易表現仍佳，對光學器材、化學品、電機、電子、資訊及通信產品等需求暢旺，我國輸出穩健擴張；惟輸入在第2季資本設備進口大減下，成長明顯減緩。第1季輸出、輸入（含商品及服務）成長率分別為11.83%與8.86%，第2季則分別為9.16%與1.09%。

另據海關統計，本年1至8月累計出口值成長16.8%。主要出口市場中，對居首位之中國（含香港，占出口比重40.4%）出口成長18.2%，對東協六國（占出口比重15.1%）、歐洲（占出口比重11.3%）及日本（占出口比重6.5%）出口，亦分別成長23.6%、12.3%及12.4%，惟對美國（占出口比重11.5%）出口則衰退0.1%。主要出口貨

品中，礦產品、精密儀器及化學品皆大幅成長四至七成，電機產品、資訊與通信產品，以及塑膠、橡膠及其製品亦成長一至二成。

本年1至8月累計進口值成長23.2%，其中農工原料因礦產品（含原油）、化學品、植物產品、鋼鐵及其製品、與電子產品（零組件）等進口增加，成長29.4%；消費品進口亦增加11.3%，資本設備進口則減少0.4%，主因運輸設備進口減少所致。進、出口相抵，商品貿易出超75.7億美元，較上年同期減少47.0%。

外銷訂單方面，本年1至8月累計外銷訂單年增率為11.90%，主要接單貨品中，化學品、精密儀器、塑膠橡膠及其製品、電子產品、資訊與通信產品等皆顯著成長；國內接單海外生產比重為46.89%，較上年同期增加1.32個百分點。

圖5 進出口貿易

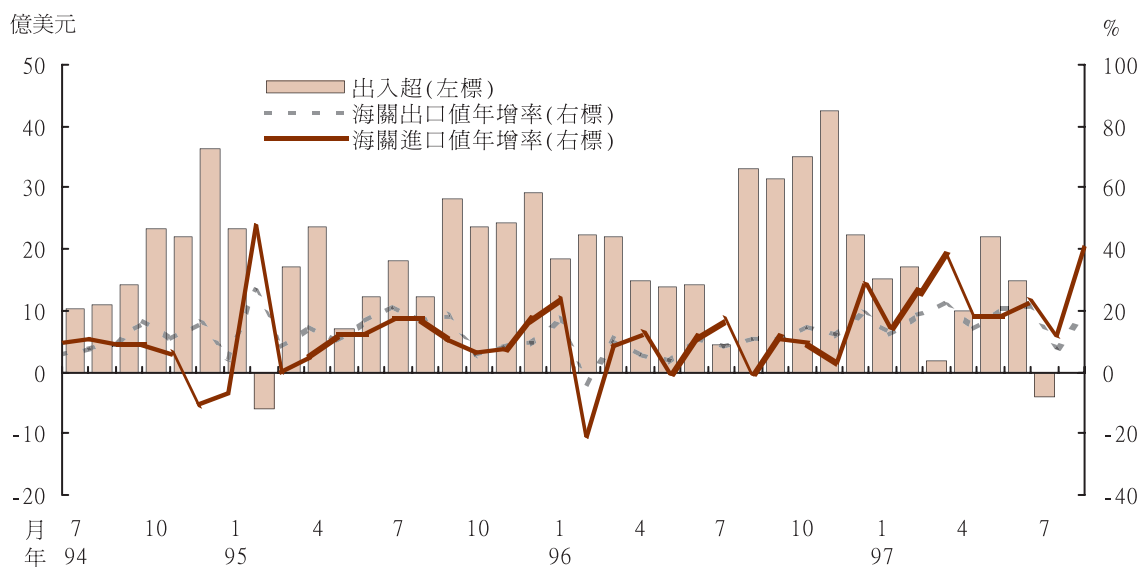


表2 我國對主要進出口貿易國(地區)成長率與比重

單位：百萬美元，(%)

項目	當月資料						累計資料				
	金額		增減比較 (%)	比重		金額		增減比較 (%)	比重		
	97年8月	96年8月		97年8月	96年8月	97年1-8月	96年1-8月		97年1-8月	96年1-8月	
出口	合計	25,251	21,322	18.4	100.0	100.0	182,637	156,433	16.8	100.0	100.0
	中國大陸 (含香港)	10,038	8,814	13.9	39.8	41.3	73,872	62,509	18.2	40.4	40.0
	美國	2,958	2,651	11.6	11.7	12.4	20,919	20,930	-0.1	11.5	13.4
	日本	1,660	1,249	32.9	6.6	5.9	11,810	10,509	12.4	6.5	6.7
	歐洲	2,676	2,383	12.3	10.6	11.2	20,695	18,430	12.3	11.3	11.8
	東協六國	3,979	3,296	20.7	15.8	15.5	27,601	22,339	23.6	15.1	14.3
進口	合計	25,281	18,068	39.9	100.0	100.0	175,068	142,151	23.2	100.0	100.0
	中國大陸 (含香港)	3,303	2,462	34.2	13.1	13.6	23,422	19,270	21.5	13.4	13.6
	美國	2,615	2,361	10.8	10.3	13.1	19,593	17,534	11.7	11.2	12.3
	日本	4,085	3,763	8.5	16.2	20.8	33,285	30,027	10.9	19.0	21.1
	歐洲	2,045	1,847	10.7	8.1	10.2	17,848	15,628	14.2	10.2	11.0
	東協六國	2,816	1,998	41.0	11.1	11.1	18,147	15,417	17.7	10.4	10.8

資料來源：財政部統計處編「中華民國臺灣地區進出口貿易統計月報」。

表3 進出口貿易結構比較

單位：百萬美元，(%)

項 目	當月資料					累計資料				
	金額		增減比較 (%)	比重		金額		增減比較 (%)	比重	
	97年8月	96年8月		97年8月	96年8月	97年1-8月	96年1-8月		97年1-8月	96年1-8月
貿易總值	50,532	39,389	28.3			357,705	298,583	19.8		
出 口	25,251	21,322	18.4	100.0	100.0	182,637	156,433	16.8	100.0	100.0
農產品	50	27	86.8	0.2	0.1	373	287	29.9	0.2	0.2
農產加工品	206	161	28.3	0.8	0.8	1,447	1,171	23.6	0.8	0.7
工業產品	24,995	21,134	18.3	99.0	99.1	180,817	154,975	16.7	99.0	99.1
重化工業產品	21,171	17,818	18.8	83.8	83.6	152,502	128,622	18.6	83.5	82.2
非重化工業產品	3,824	3,317	15.3	15.1	15.6	28,315	26,353	7.4	15.5	16.8
進 口	25,281	18,068	39.9	100.0	100.0	175,068	142,151	23.2	100.0	100.0
資本設備	2,661	2,943	-9.6	10.5	16.3	23,601	23,705	-0.4	13.5	16.7
農工原料	21,154	13,868	52.5	83.7	76.7	140,053	108,195	29.4	80.0	76.1
消費品	1,466	1,256	16.7	5.8	7.0	11,414	10,251	11.3	6.5	7.2
出超(+)或入超(-)	-30	3,254	-			7,569	14,282	-47.0		

資料來源：財政部網站進出口貿易統計。

## 六、工業生產成長力道趨緩

本年第1季，電子零組件業因消費性電子產品外需強勁，化學材料業因新興市場訂單增加與新產能挹注，生產均顯著擴增，工業生產成長力道仍強；惟第2季起，由於原油等原物料成本高漲，加上國內需求不振，工業生產成長力道減弱，至8月工業生產指數年增率降為0.41%。本年1至8月平均工業生產指數年增率為7.18%，其中製造業增產7.85%，又以資訊電子工業增產20.07%最為顯著，其次為化學工業增產1.89%，民生工業則減產3.44%。就產品用途別言，以生產財增加10.47%為最多，投資財亦增加5.57%，消費財則減少2.15%。

## 七、就業情勢續有改善

本年初以來，就業情勢續有改善，至8月就業人數達1,046.4萬人，創歷史新高；1至8月平均就業人數亦較上年同期增加13.4萬人或1.31%。在失業率方面，本年初續呈下降走勢，至4月為3.81%，5月起受學校畢業生投入尋職行列之季節性因素影響，轉呈上升，至8月為4.14%，1至8月平均為3.93%。失業原因中以「對原有工作不滿意者」為最大，其次為「因場所歇業或業務緊縮者」。

本年1至7月平均非農業部門每人每月平均薪資年增率為1.53%，其中經常性薪資年增率為1.34%。同期間，工業部門勞動生產力年增率為4.89%，生產力增幅高於總薪資增幅，致單位產出勞動成本指數下降3.97%。

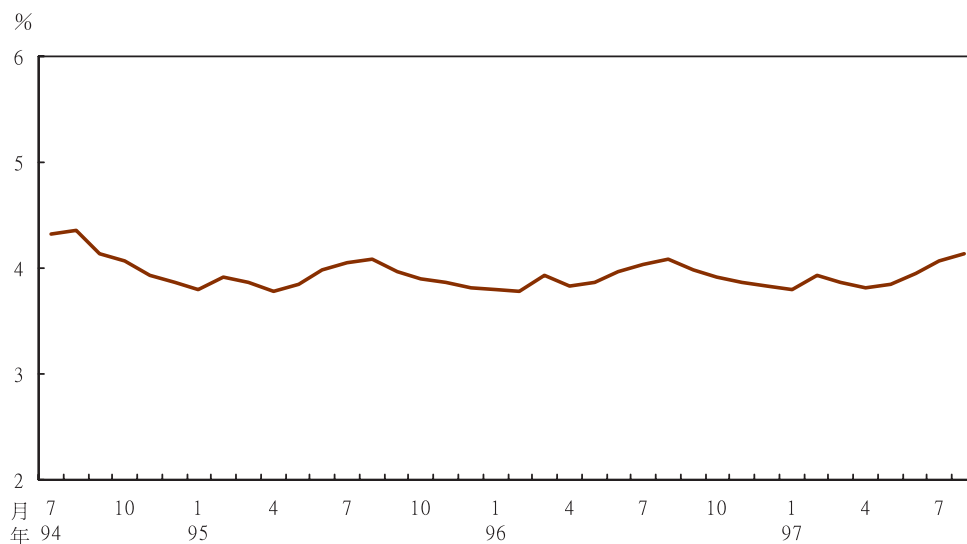
表4 工業生產及各業指數年增率

單位：%

年/月	工業生產							
		礦業及土石採取業	製造業	製造業		電力及燃氣供應業	用水供應業	建築工程業
				重工業	輕工業			
92年	9.09	-7.11	9.55	12.60	0.54	4.28	2.17	9.02
93年	9.30	-3.87	9.97	12.30	2.18	3.34	-0.29	4.78
94年	3.76	-9.40	3.66	5.57	-3.43	4.25	0.55	11.38
95年	4.70	-5.02	4.50	6.44	-3.32	2.33	2.83	9.02
96年	7.77	-17.04	8.34	10.28	-0.33	2.97	0.29	-0.48
96/ 8	9.52	-14.45	10.22	12.38	0.66	-0.69	-1.01	3.91
9	7.51	-8.55	8.25	10.95	-4.06	2.08	-0.30	-7.20
10	16.10	-18.99	17.58	20.34	5.05	3.64	-0.89	-9.84
11	13.60	-16.77	14.88	18.04	0.64	0.90	-0.14	-5.45
12	14.09	-12.45	15.77	19.49	-0.41	2.91	0.05	-17.15
97/ 1	12.60	-2.06	12.82	15.32	1.92	2.88	-0.42	20.55
2	16.03	5.31	17.53	21.12	0.13	10.06	1.18	-16.68
3	9.03	1.55	9.42	12.46	-4.25	1.66	-0.76	5.39
4	9.98	33.31	10.16	12.02	1.27	1.88	0.25	10.14
5	5.59	25.48	6.17	8.46	-4.83	-1.82	-0.95	-8.53
6	5.10	-2.38	5.90	7.92	-4.15	-2.19	-2.07	-11.72
7	1.79	-12.29	3.04	4.10	-2.28	-5.02	-3.25	-28.92
8 p	0.41	-9.38	0.97	2.85	-8.29	1.04	-1.75	-17.75
1-8月累計	7.18	4.89	7.85	10.06	-2.67	0.66	-1.01	-7.49

資料來源：經濟部工業局編「工業生產統計月報」。

圖6 失業率



## 八、消費者物價上漲壓力仍在

本年初以來，國際能源及農牧產品等原物料行情攀高，推升國內進口品及國產內銷品躉售價格，家外食物、肉類、乳類、穀類及其製品等相關食品紛紛反映成本調漲零售價格，加上水果因上年秋季風災及本年初寒害遞延效應，價格居高難下，致本年1至8月平均食物類價格較上年同期大漲9.87%，使

消費者物價指數（CPI）年增率上升2.54個百分點(貢獻率達60%)；油料費亦反映進口原油成本調高，年增率達17.82%，使CPI年增率上升0.60個百分點(貢獻率為14%)；此外，運輸、電力及國內外旅遊團費等亦反映成本調高，國內面臨輸入性物價上漲壓力，本年1至8月平均CPI年增率為4.25%；不包括蔬果、水產及能源之CPI（即核心CPI）年增率則為3.28%。

圖7 消費者物價與核心物價

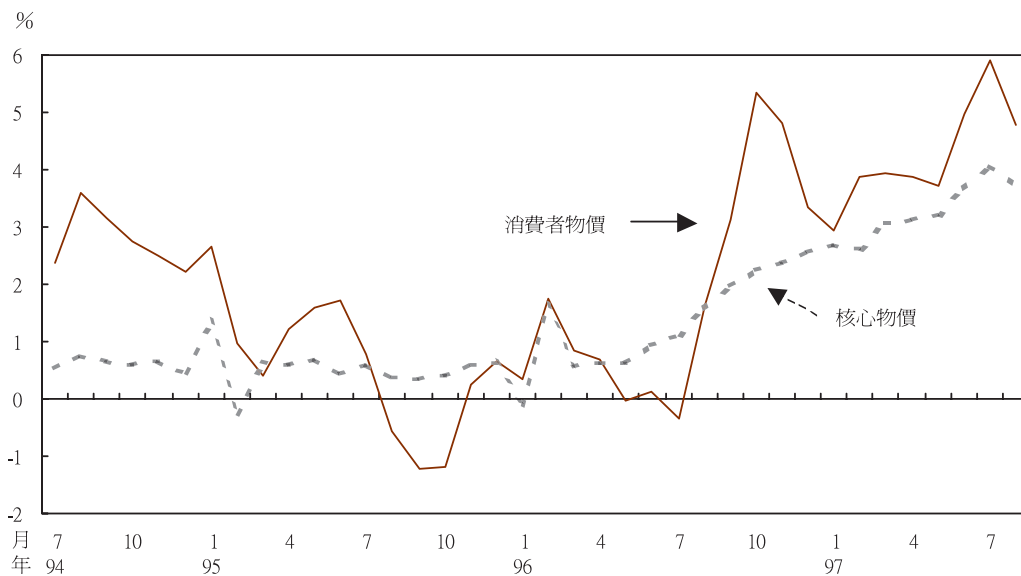




表5 影響97年1至8月CPI變動主要因素

項目	權數(千分比)	年變動率(%)	對CPI年增率之影響(百分點)
CPI	1000	4.25	4.25
家外食物	89	8.25	0.73
油料費	33	17.82	0.60
水果	28	17.64	0.44
肉類	23	17.24	0.40
教養娛樂服務費	130	2.89	0.38
穀類及其製品	20	11.88	0.24
水產品	17	11.29	0.20
乳類	11	13.65	0.15
房租	185	0.62	0.12
交通服務及維修零件	80	1.47	0.12
燃氣	10	9.69	0.10
電費	22	1.69	0.04
合計			3.52
耐久性消費品	75	-1.07	-0.08
蔬菜	25	-2.85	-0.07
合計			-0.15
其他			0.88

## 貳、經濟展望

本年初以來，雖國際原物料行情高漲、全球經濟景氣趨緩，惟亞洲區域貿易表現仍佳，我國出口成長動能尚能維繫，上半年經濟成長率為5.29%。惟下半年受國際金融市場動盪，及國際景氣仍緩影響，我國經

濟景氣趨緩風險升高。行政院主計處預測全年經濟成長率為4.30%。

國內各預測機構對97年經濟成長率預估值之平均數為4.46%。

表6 國內預測機構對民國97年經濟成長預估

單位:年增率(%)

估測機構 項目	主計處	中經院	台經院	中研院	台綜院	平均值	經建目標
發布日期	97.8.22	97.7.18	97.7.29	97.7.10	97.6.17		
實質國內生產毛額	4.30	4.50	4.27	4.55	4.68	4.46	4.80
實質民間消費支出	1.38	2.20	1.98	1.73	2.39	1.94	
實質政府消費支出	1.74	---	1.64	1.65	1.65	1.67	
實質固定投資	1.57	5.76	5.38	0.51	6.10	3.86	
實質民間投資	0.06	4.71	4.58	-1.98	5.17	2.51	
實質政府投資	9.28	---	9.45	10.53	9.45	9.68	
實質輸出	5.05	6.67	5.68	7.30	5.72	6.08	
實質輸入	1.01	4.98	4.02	3.22	3.81	3.41	
貿易差額(億美元)	213.34	---	---	---	---	213.34	