

五、就業與薪資

(一) 概說

105年初以來，因國內景氣復甦尚緩，失業率大致延續104年下半年以來之緩升走勢，至8月為4.08%，係103年9月以來新高；嗣隨景氣好轉，9月起失業率轉呈下降，至12月為3.79%，全年平均為3.92%，高於104年之3.78%，惟仍係97年以來次低。

當年平均勞參率為58.75%，較上年上升0.10個百分點。男性勞參率上升0.14個百分點，為67.05%；女性勞參率亦上升0.06個百分點至50.80%，續創歷年新高，顯示近年政府改善職場環境，女性勞動力在經濟發展中扮演的角色日趨重要。值得關注的是，雖自99年以來國內勞參率逐年緩升，惟仍低於美國、日本、南韓及新加坡等國，主要係因青少年就學年齡延長，較晚投入勞動市場，且中高年提早退休所致。

就業方面，105年平均就業人數為1,126.7萬人，較上年增加6.9萬人或0.62%。以服務業部門增加5.8萬人或0.88%最多，工業部門增加8千人或0.21%次之，農業部門亦增加2千人或0.50%。

非農業部門（工業與服務業部門）每人每月平均薪資為48,790元，較上年增加0.62%；經常性薪資（平均薪資扣除年終獎金及紅利等）為39,238元，增加1.35%；非經常性薪資則為9,552元，減少2.27%，主要係104年廠商

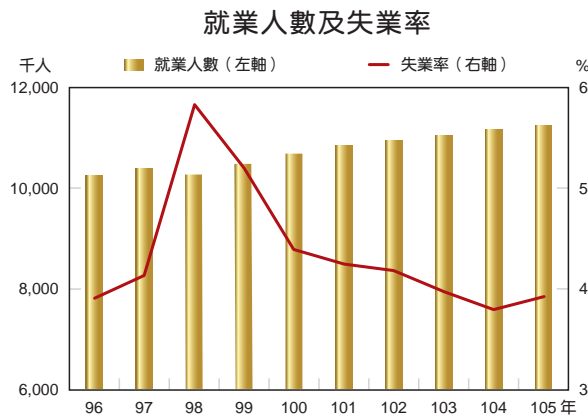
獲利下降，105年減少發放年終及績效獎金所致。以消費者物價指數平減後之實質薪資減少0.77%；實質經常性薪資亦減少0.05%，一反過去連續3年持續增加之走勢；實質非經常性薪資則減少3.63%。勞動生產力方面，由於生產增加，總工時減少，致工業及製造業的勞動生產力指數分別較上年增加5.42%與5.74%；單位產出勞動成本則因受僱者總薪資增幅低於生產增幅，分別減少0.52%與0.71%。

(二) 就業情況

由於105年上半年國內經濟成長低緩，影響企業聘僱需求，致全年求供倍數由104年之2.00倍降至1.80倍，迥異於99年以來上揚（或持平）趨勢。其中，多數職業別的求供倍數亦較上年下降，僅服務及銷售工作人員由104年的3.17倍微升至3.21倍。

105年平均就業人數為1,126.7萬人，較上年增加6.9萬人或0.62%。觀察各月就業人數成長情形，年初至8月間，年增率大致呈現下降趨勢；嗣隨景氣好轉，9月起年增率轉呈上升。

以行業別言，農業部門全年平均就業人數較上年增加2千人或0.50%；工業部門增加8千人或0.21%，其中製造業及營造業各增加4千人；服務業部門增加5.8萬人或0.88%，其中以住宿及餐飲業增加1.3萬人最多，批發及零售業增加1.1萬人次之。就業比重以服務業的59.17%最高，較上年微增0.15個百分點；工業就業比重為35.88%次之，微降0.15個百分點；農業就業比重則持平於4.95%。



資料來源：行政院主計總處編「人力資源統計月報」。

以職業別言，白領階級（包括民意代表、主管及經理人員、專業人員、技術員及助理專業人員、事務支援人員）全年平均就業人數增加3.2萬人或0.64%；銷售人員（包括服務及銷售工作人員）增加2.5萬人或1.12%；藍領階級（包括農、林、漁、牧業生產人員、技藝工作、機械設備操作及勞力工）增加1.4萬人或0.35%，反映對專業、技術人才，以及服務業的基層人才需求較為殷切的現象。

（三）失業情況

105年初以來，因景氣復甦步調仍緩，失業率大致延續104年下半年以來之緩升走勢，至8月為4.08%，係103年9月以來新高；嗣隨景氣回溫，9月起失業率轉呈下降，至12月為3.79%，全年平均為3.92%，惟仍係97年以來次低（最低為104年之3.78%）。

由於勞動市場情勢平緩，105年平均失業週數較上年微增0.12週，為25.07週；各年齡層

以青少年（15至24歲）尋職最容易，惟失業週數較上年增加1.80週，為19.91週；壯年（25至44歲）、中高年（45至64歲）雖分別縮短0.40週、0.60週，各為27.01週、26.08週，但仍係尋職較不易的族群。又長期失業人數（失業期間長達53週以上）為6.9萬人，與上年持平；其中，57.60%為男性，62.97%為壯年，54.31%為大專及以上教育程度者，顯示男性、壯年與具高學歷者長期失業問題仍較嚴重。

以下分別就失業原因、年齡與教育程度別失業情形析述如次：

1. 失業原因

105年平均失業人數46萬人，較上年增加2萬人或4.44%，主要係因初次尋職失業者增加8千人或8.25%；因該項原因而失業者占總失業人數比重由上年之22.89%升至23.72%，增加0.83個百分點。

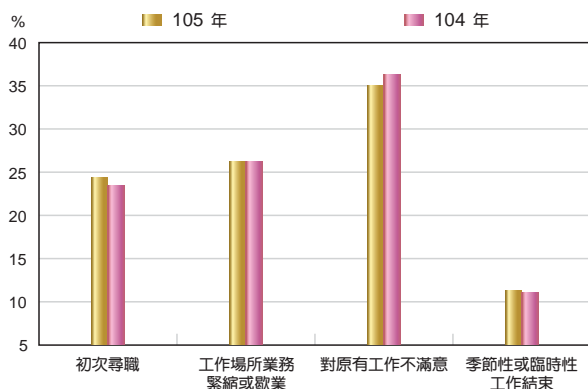
在非初次尋職失業者中，受景氣較緩影響，以工作場所業務緊縮或歇業之非自願性失業者¹²增加5千人或4.49%最多，占總失業人數比重由上年之26.28%微升至26.30%。由於105年新增之工作機會較少，對原有工作不滿意而失業者僅微增1千人，占總失業人數比重雖由上年之36.53%降至35.21%，但仍為失業主因。

2. 年齡與教育程度別

105年青少年（15至24歲）失業率較上年增加0.07個百分點，為12.12%，在各年齡別中

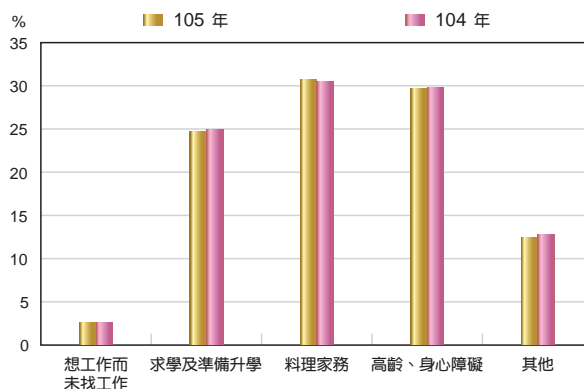
¹² 非自願性失業者包括因工作場所業務緊縮或歇業，以及因季節性或臨時性工作結束而失業者。

失業原因比重



資料來源：行政院主計總處編「人力資源統計月報」。

非勞動力未參與勞動力原因之比重



資料來源：行政院主計總處編「人力資源統計月報」。

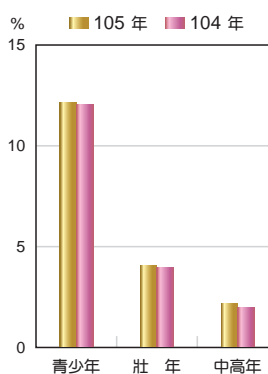
仍屬最高。至於壯年（25至44歲）與中高年（45至64歲）失業率亦分別較上年增加0.13與0.16個百分點，為4.08%與2.15%。

在教育程度別方面，國中及以下、高中高職、大專及以上教育程度者失業人數分別較上年增加5千人或9.24%、3千人或1.85%、1.2萬人或4.87%，失業率分別升至3.09%、3.90%、4.23%。

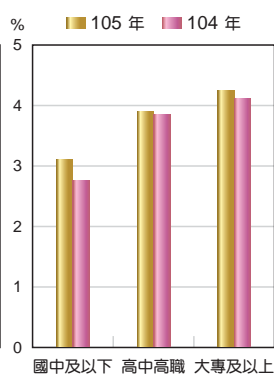
105年平均勞動力（就業人數加上失業人數）為1,172.7萬人，較上年略增8.9萬人或0.76%。

全年平均非勞動力為823.5萬人，較上年增加3.1萬人或0.38%。未參與勞動的主要原因包括料理家務（占30.94%）、高齡及身心障礙（占30.11%）、求學及準備升學（占24.82%）。與上年比較，料理家務者增加3.2萬人，占非勞動力比重增加0.27個百分點；另一方面，隨就業機會持續增加，求學及準備升學者相繼投入職場，因而減少1.9萬人，占非勞動力比重則減少0.33個百分點。

年齡別失業率



教育程度別失業率



資料來源：行政院主計總處編「人力資源統計月報」。

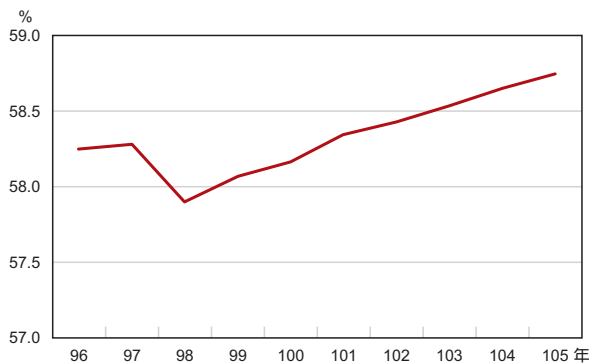
由於高齡人口快速增加，致15至64歲非勞動力占全體非勞動力比重由85年之77.32%降至105年之66.96%，降幅達10.36個百分點。其中，15至64歲非勞動力中有就業意願者比重為3.97%，以男性、壯年與大專及以上程度者為主¹³。

(四) 勞動力、非勞動力與勞動力參與率

105年平均勞參率為58.75%，較上年上升0.10個百分點。就性別分析，男性勞參率上升

¹³ 根據行政院主計總處「人力運用調查」。

勞動力參與率



資料來源：行政院主計總處編「人力資源統計月報」。

0.14個百分點，為67.05%；女性勞參率亦上升0.06個百分點，為50.80%，顯示近年政府致力落實性別平等，改善職場環境，女性勞動力在經濟發展中扮演的角色愈來愈重要。

就年齡別而言，105年各年齡層勞參率均持續上升；青少年、壯年及中高年勞參率分別較上年增加1.13、0.42及0.53個百分點，至31.37%、87.82%及62.42%。值得關注的是，雖自99年以來國內勞參率逐年緩升，惟仍低於美國、日本、南韓及新加坡等國，主要係因青少年就學年齡延長，較晚投入勞動市場，且中高年提早退休所致。隨國內勞動力逐漸高齡化，鼓勵並促進中高齡者就業，以及強化青年多元就業，以利提早進入職場，係政府當務之急。

105年主要國家勞動力參與率

國家	台灣	美國	日本	南韓	新加坡
勞動力參與率 (%)	58.75	62.8	60.0	62.8	68.0

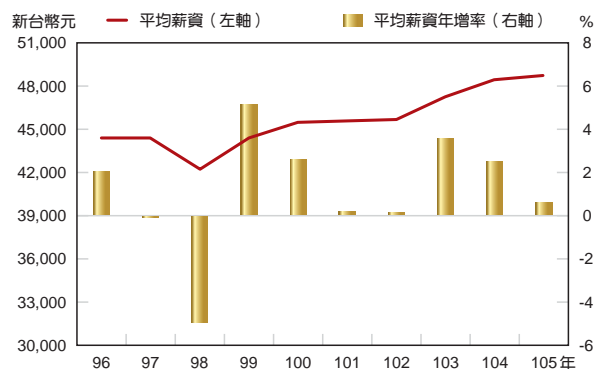
資料來源：行政院主計總處編「人力資源調查統計月報」

另由教育程度別分析，國中及以下與高中高職勞參率分別較上年增加0.20及0.02個百分點至40.37%及62.06%；惟大專及以上勞參率則減少0.50個百分點至67.29%。

(五) 薪資與勞動生產力

105年非農業部門每人每月平均薪資為48,790元，較上年增加0.62%，以消費者物價指數平減後之實質薪資則減少0.77%。其中，經常性薪資為39,238元，增加1.35%，實質經常性薪資則減少0.05%；非經常性薪資則為9,552元，減少2.27%，實質非經常性薪資更減少3.63%，主要係104年廠商獲利下降，105年減少發放年終及績效獎金所致。工業部門每人每月平均薪資為47,035元，較上年增加0.64%，實質薪資則減少0.75%；服務業部門每人每月平均薪資為50,146元，較上年增加0.57%，實質薪資則減少0.81%。各業平均薪資中，仍以電力及燃氣供應業之94,292元最高，教育服務業之24,873元最低。

非農業部門每人每月平均薪資與年增率



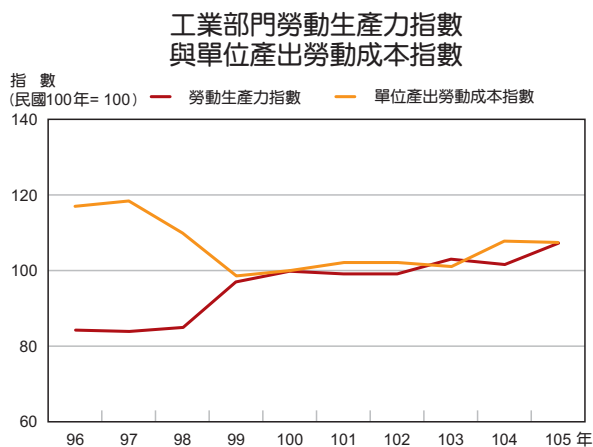
資料來源：行政院主計總處編「薪資與生產力統計月報」。

各業別中，以教育服務業薪資增幅2.35%最大，資訊及通訊傳播業1.89%次之；而用水供應及污染整治業則減少3.03%最顯著。至於每人每月經常性薪資，工業及服務業部門分別增加1.08%及1.48%。

勞動生產力方面，由於全年生產增加，總工時減少，致工業及製造業的勞動生產力指數分別較上年增加5.42%與5.74%。製造業中，以木竹製品製造業增幅10.67%最高，電子零組件製造業增幅9.86%次之。

單位產出勞動成本方面，由於受僱者總薪資增幅，低於生產增幅，致工業及製造業之單位產出勞動成本指數下降，年增率分別

為-0.52%與-0.71%。製造業中，以基本金屬製造業減幅5.53%最大，電子零組件製造業減幅3.85%次之。



資料來源：行政院主計總處編「薪資與生產力統計月報」。