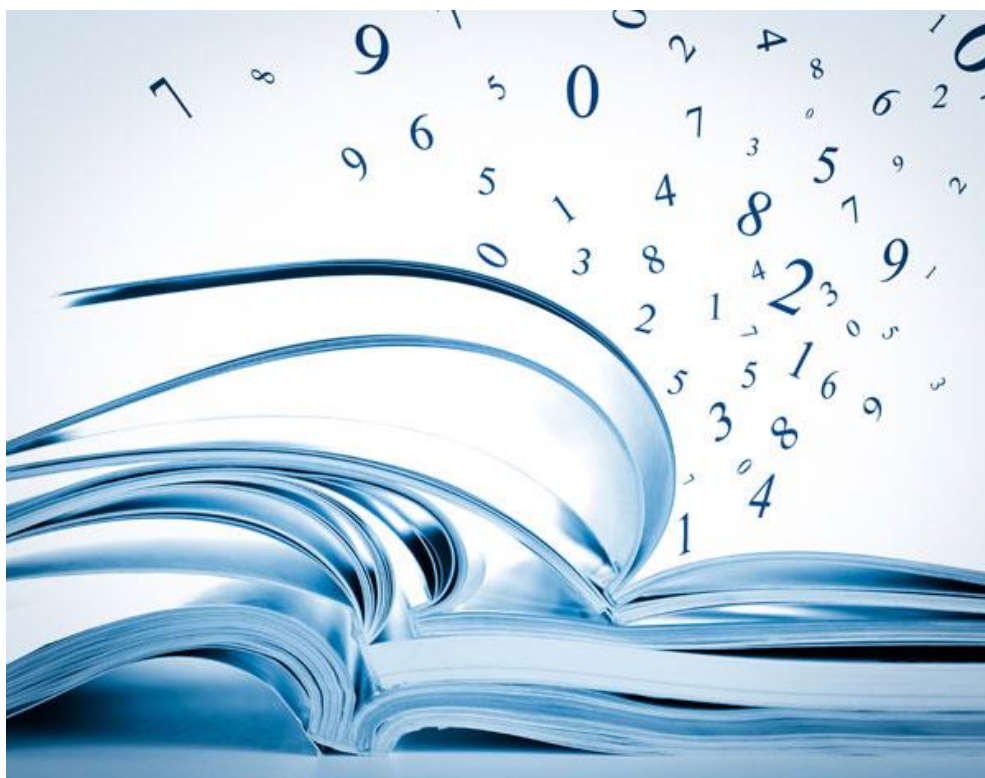


103年民營企業資金狀況調查

調查手冊與實習範例



中央銀行經濟研究處編印

中華民國 103 年 5 月

目 次

壹、調查手冊.....	1
一、民營企業資金狀況調查計畫.....	1
二、民營企業資金狀況調查作業流程及期間.....	3
三、調查人員注意事項.....	4
四、填寫調查表注意事項.....	6
五、部門劃分.....	9
六、實收資本之股東部門別查詢及填寫範例.....	13
七、企業財務報表科目與調查表項目之對照說明.....	20
貳、實習範例.....	36
參、附錄.....	57
附錄一：102年民營企業資金狀況調查結果.....	57
附錄二：「表4、樣本未回收原因統計」填表範例.....	59
附錄三：「表5、資產總額差異原因統計」填表範例.....	60
附錄四：上市櫃、興櫃、公開發行公司填表範例重點簡介.....	61
附錄五：國內投信公司與銀行信託部發行之共同基金名單.....	79
附錄六：調查人員評分原則.....	84
附錄七：研習及視導因天然災害延期作業原則.....	85
103年民營企業資金狀況調查視導重點.....	86
103年公民營企業資金狀況調查表及填表說明	

壹、調查手冊

一、 民營企業資金狀況調查計畫

- (一) 法令依據：行政院主計總處「各級政府及中央各機關統計範圍劃分方案」。統計調查相關資訊可至主計總處網站「查詢本月各政府機關辦理之統計調查」進行查詢。
- (二) 調查目的：為瞭解民營企業資金狀況，分析其資金來源與用途，據以編製「中華民國資金流量統計」，提供金融決策及研究分析之參考。
- (三) 調查對象：

- 1、民營企業：民國102年底從事礦業及土石採取業、製造業、電力及燃氣供應業、用水供應及污染整治業、營造業、批發及零售業、運輸及倉儲業、住宿及餐飲業、資訊及通訊傳播業、不動產業、專業、科學及技術服務業、支援服務業、藝術娛樂及休閒服務業、其他服務業。

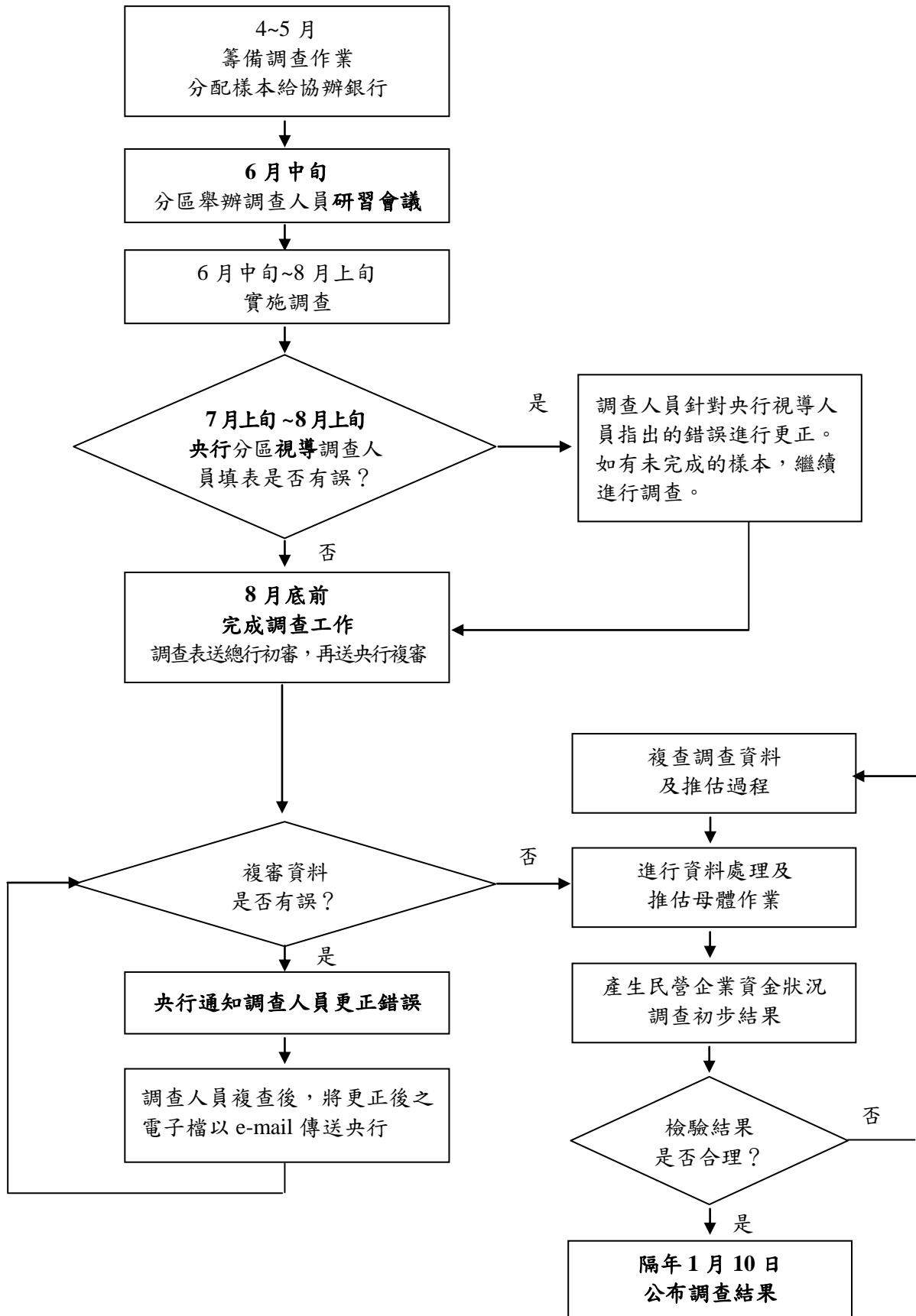
本調查以企業主體為調查單位（即單獨註冊之公司），對分支機構與總管理機構合併處理，不調查分公司或母子公司合併報表。

※ 以「個體財報」為調查依據，勿以「合併財報」為調查依據

證券代號	資料年度	資料類型	結案類型	性質	資料細節說明	備註	電子檔案	檔案大小	上傳日期	財務報告更(補正)
2002	102年第一季	財務報告書			IFRSs合併財報		201301_2002_A11.doc	6,832,640	102/05/14 14:10:58	無
2002	102年第一季	財務報告書			IFRSs英文版-合併財報		201301_2002_A1A.doc	3,514,368	102/06/28 12:45:16	無
2002	102年第二季	財務報告書			IFRSs合併財報		201302_2002_A11.doc	6,174,208	102/08/12 15:52:58	無
2002	102年第二季	財務報告書			IFRSs英文版-合併財報		201302_2002_A1A.doc	2,754,048	102/08/14 12:35:28	無
2002	102年第三季	財務報告書			IFRSs合併財報		201303_2002_A11.doc	6,493,696	102/11/08 16:01:08	無
2002	102年第三季	財務報告書			IFRSs英文版-合併財報		201303_2002_A1A.doc	3,577,856	102/11/08 16:02:40	無
2002	102年第四季	財務報告書			IFRSs合併財報		201304_2002_A11.pdf	6,080,177	103/03/21 17:20:25	無
2002	102年第四季	財務報告書			IFRSs(個體財報)		201304_2002_A13.pdf	5,166,717	103/03/21 17:23:30	無
2002	102年第四季	財務報告書			IFRSs英文版-合併財報		201304_2002_A1A.pdf	1,937,935	103/03/21 18:21:25	無
2002	102年第四季	財務報告書			IFRSs英文版-個體財報		201304_2002_A1C.pdf	1,452,878	103/03/21 18:22:01	無

- 2、**其他金融業**：含主計總處行業分類標準「649其他金融中介業」小業（但不含「6492票券金融業」及「6493證券金融業」）、「655保險及退休基金輔助業」小業，與「66證券期貨及其他金融業」中業。
- (四) 調查樣本數：民營企業約6,000家，其他金融業約250家。
- (五) 調查範圍：臺灣地區。
- (六) 調查方式：直接訪問調查。
- (七) 調查週期及內容：每年辦理1次，調查民營企業近兩年（101及102年）底的資產、負債及淨值資料。
- (八) 主辦及協辦單位：
- 1、主辦單位：中央銀行經濟研究處。
 - 2、協辦單位：臺灣銀行、臺灣土地銀行、合作金庫銀行、第一商業銀行、華南商業銀行、彰化商業銀行、台北富邦商業銀行、國泰世華商業銀行、台新國際商業銀行、兆豐國際商業銀行，及臺灣中小企業銀行等11家銀行。
- (九) 調查資料之審核及整編：由各協辦銀行總行負責初審，主辦單位負責複審及整編。
- (十) 調查作業及調查結果：均刊登於中央銀行全球資訊網（網址：<http://www.cbc.gov.tw>），供各界查證應用。
- 1、調查表、調查手冊與實習範例：見央行網站首頁「電子公布欄」。
 - 2、歷年調查結果報告：見央行網站首頁「出版品」年刊「中華民國公民營企業資金狀況調查結果報告」。（見附錄一）

二、 民營企業資金狀況調查作業流程及期間



三、 調查人員注意事項

(一) 注意視導時間及交件日期：

- 1、視導時間、地點及交件日期由**總行通知**，調查人員應妥善安排調查進度，視導後儘速更正錯誤，並按時傳送調查表給總行。
- 2、**上市櫃公司及有財簽**資料之樣本，請儘量於**視導前完成並攜帶前往視導**。
- 3、視導時，若填表錯誤過多、完成件數過少、或攜帶資料不全，致無法查核填表之正確性，調查人員須擇日來央行**重新視導**。

(二) 聯繫受查企業：

1、依據樣本名冊，**主動**通知受查企業：

- (1) 調查人員可寄發中央銀行書函、以電話通知或臨櫃告知受查企業，本調查相關事宜。
- (2) 若受查企業非本分行客戶，可請聯行協助聯繫。
- (3) 寄發書函前，應**檢查書函受文者與信封上之收件人是否吻合**，以免誤寄。
- (4) 因書函上有發文日期，故**實際寄送日期請勿太晚**。
- (5) 寄發書函後，請務必**主動聯繫受查企業**，並建立聯絡窗口。

2、為取得企業信賴與配合，調查人員對企業說明本調查時**應強調**：

- (1) 調查僅供整體經濟分析，不作其他用途，非為查稅之用。
- (2) 對所有取得之個別財務資料均予保密。
- (3) 僅公布彙總結果（全體、各行業、大中小型企業），不揭露個別企業財務資料。（見附錄一）

(三) 僅能取得企業一年之財務資料：則毋須調查，視為**未回收**。請填寫「表4、樣本未回收原因統計」（見附錄二）。

(四) 企業他遷不明、倒閉停業之處理：

- 1、先確認企業營業狀態（查詢方式如下），設法與企業取得聯繫。

- (1) 經濟部商業司－公司及分公司基本資料查詢。
(<http://gcis.nat.gov.tw/pub/cmpy/cmpyInfoListAction.do>)
 - (2) 財政部稅務入口網－營業稅籍登記資料公示查詢。
(<http://service.etax.nat.gov.tw/etwmain/front/ETW113W1>)
 - (3) 金融聯合徵信中心或電信業者查詢。
- 2、若仍無法取得調查資料，請填「表4、樣本未回收原因統計」。
- (五) 企業拒絕提供資料之處理：請儘量說服企業支持本調查，**必要時報請總行或央行協助處理**。
- (六) 企業欲自行填寫調查表之處理：
- 1、調查人員先在調查表上註明樣本編號（見樣本名冊，共8碼）、調查銀行名稱及調查人員姓名後，再交予受查企業。
 - 2、向企業說明填表方式，並將本調查手冊與實習範例送其參考，或告知可上央行網站首頁「電子公布欄」下載。收回調查表時，應詳細檢查企業有無遺漏或誤填。
- (七) 樣本回收：
- 1、在總行規定時間內，將全部完成之調查表檔，連同「表4、樣本未回收原因統計」及「表5、資產總額差異原因統計」（見附錄二及三），一併以電子郵件方式，傳送總行。
 - 2、**電子檔及相關調查資料**，請保存至隔年1月，以備事後核對。
- (八) 回傳檔案之檔名設定：
- 1、調查表：以**樣本編號**（見樣本名冊，共8碼）為檔名。
 - 2、表4及表5：以**銀行及分行名稱**為檔名，如「表4-臺銀台中」、「表5-土銀台南」。
- (九) 調查表複審與更正：
- 1、調查表如經央行複審發現有誤，央行將直接聯絡調查人員，請調查人員就疑義項目再次確認，或向受查企業查證。
 - 2、調查人員更正調查表後，請以電子郵件直接傳送至央行：fofecon@mail.cbc.gov.tw。

四、 填寫調查表注意事項

(一) 下載調查表：本調查一律採電子檔填寫調查表。

- 1、請至央行網站 (<http://www.cbc.gov.tw>) 首頁「電子公布欄」，下載「103年民營調查表.xls」檔案(請勿下載到公營或金控公司格式)。
- 2、每件樣本均須填寫4張表：「資產表」、「負債表」、「附表1-應收預付及應付預收款項明細表」、「附表2-國內外金融投資明細表」。上市櫃公司須多填1張「上市櫃公司實收資本工作表」。
- 3、若有無法取得調查資料之樣本，請另下載「表4-樣本未回收原因統計」檔案並填寫。(見附錄二)
- 4、若樣本「本次調查102年底與101年底資產總額差異20%」，請另下載「表5-資產總額差異原因統計」檔案並填寫。(見附錄三)

(二) 詳閱填表說明：詳閱「調查手冊與實習範例」(含調查表填表說明)，並參考實習範例解答。

(三) 備齊填寫調查表所需之財務資料：

1、上市櫃、興櫃及公開發行公司：(填表範例參附錄四)

(1) 資產負債資料：至公開資訊觀測站 (<http://mops.twse.com.tw>)
→基本資料→電子書→財務報告書→下載「**個體財報**」。

- ✓填寫資產、負債時，須檢視財報內「**重要會計科目明細表**」，並請詢問受查企業各會計科目明細，以正確歸類項目。
- ✓填寫「附表1-應收預付及應付預收款項明細表」時，另須檢視財報內「**關係人交易**」及「**部門別財務資訊**」，取得交易對象別與外銷資訊，以正確歸類部門別。
- ✓填寫「附表2-國內外金融投資明細表」，另須檢視財報內「**期末持有有價證券情形**」及「**被投資公司相關資訊**」，以正確歸類項目別。

(2) 實收資本之股東部門別資料：

- ✓ 上市櫃公司請至公開資訊觀測站下載「**股權分散表**」及「**董監事持股餘額明細資料**」，以區分股東部門別。(詳細內容見六(一)~(三))
- ✓ 興櫃、公開發行公司請向受查企業索取股東名冊；或年報之股東結構表，並由公開資訊觀測站下載「**董監事持股餘額明細資料**」，以區分股東部門別。(詳細內容見六(四))

2、其他公司：

- (1) 資產負債資料：請向受查企業索取財簽或稅簽財務報表（以財簽為優），並請詢問受查企業各會計科目明細，以正確歸類項目。
- (2) 實收資本之股東部門別資訊：請向受查企業索取股東名冊；或股東結構表，並由「經濟部商業司—公司及分公司基本資料」查詢「董監事資料」，以區分股東部門別（詳細內容見六(四)）。

(四) 填寫調查表注意事項：

1、必填基本項目：

- (1) 調查表上方「**樣本編號**」：依樣本名冊上編號（8碼）填寫。
- (2) 調查表上方「**實際經營項目**」：請填營收比重較大之實際營業項目，勿直接抄寫公司登記營業項目。
- (3) 調查表下方「**負責調查銀行**」及「**調查人員**」等聯絡資料。

2、**勿任意更動調查表格式及內設公式**（各細項、小項及大項均設公式自動加總），以避免日後調查表資料轉檔困難。

3、**請注意企業財務報表所採用之金額單位為元或千元。**

- (1) 本調查表以千元為金額單位。
- (2) 若企業財報以元為單位，請四捨五入至千元，填入調查表。

4、**上市櫃公司**因102年採用IFRSs編製財報，填寫調查表之101年底欄位時，請填入102年財報中之**101年12月31日**之資料，而非依據

101年之財報。

5、本調查須區分交易對象之部門別：

資產面與負債面之「融通」、「借款」與「應收預付或應付預收款項」，及淨值之「實收資本」，須依交易對象之部門別歸入不同細項。(部門劃分見五)

6、本調查依資產負債原有形式歸類，異於財報以用途、流動性或長短期之歸類(企業財報科目與調查表項目對照說明見七)。如：

- (1) 新台幣定期存款，不論設質與否，或用途受限制與否，皆列入調查表「定期性存款」項目。
- (2) 投資國內股票，不論財報列於透過損益按公允價值衡量之金融資產或採用權益法之投資，皆列入調查表「國內有價證券及投資淨額—6.股份」項目。
- (3) 存出保證金，如以有價證券而非現金繳存者，則列在調查表之有價證券類別項下。
- (4) 國內發行之一年內到期應付公司債與長期應付公司債，皆列入調查表「應付國內公司債」項目。

7、調查表之資產負債平衡檢查：

- (1) 調查表最後二列「負債及權益合計」項目若出現「負債+權益 \neq 資產」及「資產-(負債+權益)」項目出現差額時，須檢查是否誤填資料。
- (2) 若「負債+權益 \neq 資產」係因金額單位四捨五入之尾差(差額須在 ± 5 內)，請調整差額於「資本公積、保留盈餘及其他權益」。

8、調查表項目成長異常之處理：

- (1) 調查表最右欄會自動計算各項目之年成長率。當樣本大項(調查表標號一、二...者)之成長率逾20%，請檢查是否誤填。
- (2) 當調查表「資產合計」項目之成長率逾20%，應填「表5、資產總額差異原因統計」，並註明係那些大項所造成之影響。(見附錄三)

五、部門劃分

為分析各經濟部門間之資金流量狀況，財務報表中，資產面與負債面之債權、債務關係（包括計息「融通」、「借款」與非計息「應收預付或應付預收款項」），及淨值之「實收資本」，須按交易對象之部門分別填列。

（一）部門劃分之標準：本調查依國際貨幣基金（IMF）國際標準分類，將經濟部門區分為5類。

1、政府：指各級政府（含駐外之外交、經貿等單位）及其所屬非以營利為目的之附屬機關（如公立醫院、公立學校、科學工業園區管理局和衛福部中央健康保險署，及行政院國家發展基金、國家金融安定基金等非營業基金）。

2、金融機構：指從事銀行、證券、期貨、保險、投資及其他金融業務之公民營金融機構。（詳細內容見五（二））

3、企業：

（1）公營事業：指以政府資金為主要來源，從事金融以外業務之事業，包括國營、直轄市營及縣市營事業。（詳細內容見五（三））

（2）民營企業：指以民間資金為主要來源，從事金融以外業務之企業，包括公司、合夥或獨資行號、醫療社團法人（如屬社團法人之私立醫院）、農漁會供銷部等（農漁會信用部屬金融機構）。

4、個人及非營利團體：指一般自然人、事務所（律師、會計師、建築師）、診所、慈善機構、同業公會、農漁會推廣部、財團法人組織（含私立學校、醫療財團法人，屬社團組織之私立醫院為企業部門），及機關團體之職工福利機構。

5、國外：凡我國經濟領域以外各地區之企業、金融機構、外國政府、團體組織及個人均屬之（含本國金融機構及企業在海外分支機構，但政府部門駐外單位除外）。

(二) 金融機構涵括內容

1、全體貨幣機構

(1) 中央銀行

(2) 其他貨幣機構

- 銀行業：本國銀行（含OBU）、外國及大陸銀行在台分行（含OBU）
- 信用合作社
- 農漁會信用部
- 中華郵政公司儲匯處
- 貨幣市場共同基金（指由銀行募集者，現僅有元大銀行1檔）

2、金融控股公司

3、信託、基金及其他金融工具：如共同基金、信託專戶等

4、其他金融中介業

(1) 金融租賃業

(2) 票券金融業

(3) 證券金融業

(4) 信用卡業

(5) 典當業：如當舖、動產質借處等

(6) 民間融資業：如汽車貸款公司、分期付款公司、民間融資公司等

(7) 其他未分類：如**投資公司**、**資產管理公司***、**創業投資公司**等（土地開發投資公司屬民營企業之不動產業）

***資產管理公司（AMC）的行業以其從事經濟活動來分類：**

- (1) 若以承購應收帳款不良債權（Factoring）或銀行放款不良債權（NPL）為主，歸主計總處行業分類標準「6496 民間融資業」，屬本調查之**金融機構**。
- (2) 若以承購不動產法拍屋業務為主，歸主計總處行業分類標準「6811 不動產租售業」，屬本調查之**民營企業**。
- (3) 可利用「財政部稅務入口網」查詢企業主要業務協助判別。

5、證券業

- (1) 證券商：證券經紀商、承銷商、自營商
- (2) 其他證券業：如證券交易所、證券櫃台買賣中心，及證券集中保管公司

6、期貨業

- (1) 期貨商：期貨經紀商、自營商
- (2) 其他期貨業：期貨交易所

7、保險業及退休基金

- (1) 人身保險業：包含中華郵政股份有限公司壽險處等
- (2) 財產保險業：包含中央存款保險公司
- (3) 再保險業：如中央再保險公司、外國再保險公司台灣分公司
- (4) 退休基金：如公務人員退休撫卹基金、勞工退休基金
- (5) 保險代理及經紀業：如保險經紀人、代理人公司
- (6) 其他保險業及退休基金輔助業：如勞保局、臺銀公教保險部、保險精算、保險公證及風險評估等

8、金融輔助業

- (1) 投資顧問業：包括證券投資顧問業
- (2) 信託服務業
- (3) 其他金輔業：如票據交換所、金融交易處理及清算活動（含信用卡交易處理）及抵押顧問及經紀

9、基金管理業：如證券投資信託公司

(三) 公營事業一覽表

1、國營事業

台灣糖業股份有限公司
台灣中油股份有限公司
台灣電力股份有限公司
台灣自來水股份有限公司
臺灣菸酒股份有限公司
臺灣銀行採購部
臺灣銀行貴金屬部
財政部印刷廠
中央造幣廠
中央印製廠
中華郵政股份有限公司郵務處
交通部台灣鐵路管理局
漢翔航空工業股份有限公司
桃園國際機場股份有限公司
臺灣港務股份有限公司

2、直轄市營事業

臺北自來水事業處
臺北大眾捷運股份有限公司
台北都會區大眾捷運系統土地開發基金
高雄市公共汽車管理處

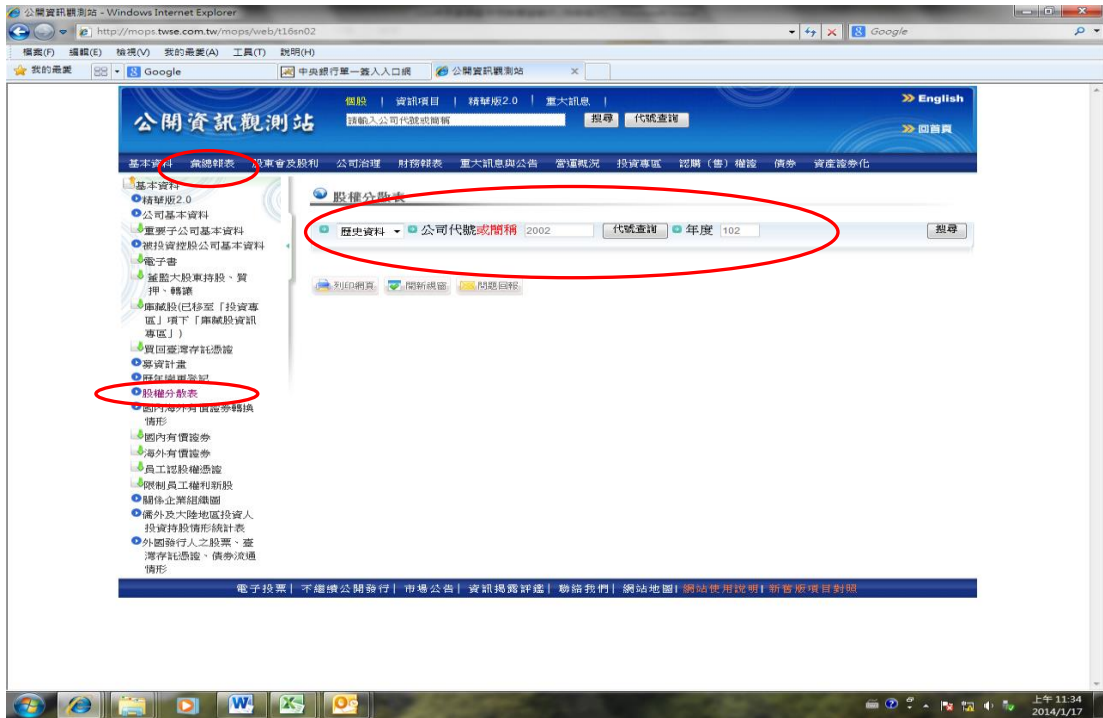
3、縣（市）營事業

基隆市公共汽車管理處
澎湖縣政府公共車船管理處
嘉義縣公共汽車管理處
新竹瓦斯股份有限公司

六、實收資本之股東部門別查詢及填寫範例

(一) 上市櫃公司實收資本股東部門別查詢方法 (共2步驟)

- 1、步驟1：公開資訊觀測站 (<http://mops.twse.com.tw>) → 基本資料 → 股權分散表 → 輸入公司代號 (股票4碼) 或簡稱，點選歷史資料，於年度鍵入102 (101) → 搜尋，即可看到「股東結構」。



合計		1,050,985	15,310,744,512	100
股東結構				
股東結構類別	人數	股數	持股比例(%)	
19 政府(公營)機構投資	19	3,078,004,208	29.7636	
20 本國金融機構投資	44	357,529,008	2.3352	
21 本國證券投資基金投資	474	1,400,686,587	9.1484	
22 本國公司法人投資	1,206	983,020,180	6.4205	
23 本國其他法人投資	167	387,787,833	2.5328	
24 僑外金融機構投資	0	0	0.0000	
25 僑外法人投資	481	1,973,779,679	12.8915	
26 僑外證券投資基金投資	2	53,370,317	0.3486	
27 本國自然人投資	1,047,686	7,068,228,050	46.1651	
28 僑外自然人投資	906	8,338,650	0.0545	
29 庫藏股票	0	0	0.0000	
30 股東人數	1,050,985	-----	-----	
31 實際發行總股數	-----	15,310,744,512	100	
32 股東常(臨)會日期	-----	102/06/19	-----	
33 全體董事、監察人、經理人及持股 10% 以上股東	23	3,313,699,781	21.6430	

註1：「本國金融機構投資」欄包括銀行業、保險業及信託投資(含自有資金及信託資金)之投資。
 註2：證券投資信託事業發行受益憑證募集證券投資信託基金之投資，按其在本國或國外募集分別列入「本國證券投資基金投資」欄或「僑外證券投資基金投資」欄。
 註3：本國公司以公司名義投資者，列入「本國公司法人投資」欄，非公司組織之財團、社團法人[包括辦妥法人登記之職工福利會或特殊基金]，其投資列入「本國其他法人團體投資」欄。
 註4：以股東常(臨時)會日期之年度當作資料之年度。

2、步驟2：公開資訊觀測站（http://mops.twse.com.tw）→基本資料→董監大股東持股、質押、轉讓→董監事持股餘額明細資料→輸入公司代號（股票4碼）或簡稱，點選歷史資料，於年度鍵入102（101）及月份選擇12月→搜尋，即可看到「董監事持股餘額明細資料」。



(二) 上市櫃公司實收資本部門別填寫原則

- 1、根據年底股本金額、公開觀測資訊站「股東結構」之持股比例(%)與「董監事持股餘額明細資料」中「國內投資公司」持股股數，依下列對照原則，計算調查表之各部門金額（單位為新台幣千元）。
- 2、調查表電子檔提供「上市櫃公司之實收資本」工作表，只需鍵入年底股本金額、持股比例與國內投資公司股數，即自動計算部門別金額（流程見六（三））。

公開觀測資訊站股東結構類別與本調查部門別之對照原則：

公開觀測資訊站股東結構類別	本調查部門別
19. 政府（公營）機構投資	政府
20. 本國金融機構投資 21. 本國證券投信基金投資 加：董監及大股東持股中之「國內投資公司」持股	金融機構
22. 本國公司法人投資 29. 庫藏股票（註：若受查企業為其他金融業，本項請改列至金融機構部門別） 減：董監及大股東持股中之「國內投資公司」持股	企業
23. 本國其他法人投資 27. 本國自然人投資	個人及非營利團體
24. 僑外金融機構投資 25. 僑外法人投資 26. 僑外證券投信基金投資 28. 僑外自然人投資	國外

股東結構類別	人數	股數	持股比例(%)
19 政府(公營)機構投資	19	3,078,004,208	20.1036
20 本國金融機構投資	44	357,529,008	2.3352
21 本國證券投信基金投資	474	1,400,686,587	9.1484
22 本國公司法人投資	1,206	983,020,180	6.4205
23 本國其他法人投資	167	387,787,833	2.5328
24 僑外金融機構投資	0	0	0.0000
25 僑外法人投資	481	1,973,779,679	12.8915
26 僑外證券投信基金投資	2	53,370,317	0.3486
27 本國自然人投資	1,047,686	7,068,228,050	46.1651
28 僑外自然人投資	906	8,338,650	0.0545
29 庫藏股票	0	0	0.0000
30 股東人數	1,050,985	-----	-----
31 實際發行總股數	-----	15,310,744,512	100
32 股東常(監)會日期	-----	102/06/19	-----
33 全體董、監、經理人及持股10%以上股東	23	3,313,699,781	21.6430

註1：「本國金融機構投資」欄包括銀行業、保險業及信託投資(含自有資金及信託資金)之投資。
 註2：證券投資信託事業發行受益證證券募集證券投資信託基金之投資，按其在本國或國外募集分別列入「本國證券投信基金投資」欄或「僑外證券投信基金投資」欄。
 註3：本國公司以公司名義投資者，列入「本國公司法人投資」欄，非公司組織之財團、社團法人[包括辦妥法人登記之職工福利會或特殊基金]，其投資列入「本國其他法人團體投資」欄。
 註4：以股東常(臨時)會日期之年度當作資料之年度。

(三) 上市櫃公司實收資本部門別填寫範例 (以中鋼為例)

中鋼102年底財務報表之「股本」金額為154,255,840千元。

中鋼102年底「股東結構」(由公開觀測資訊站擷取)

18	股東結構類別	人數	股數	持股比例(%)
19	政府(公營)機構投資	19	3,078,004,208	20.1036
20	本國金融機構投資	44	357,529,008	2.3352
21	本國證券投信基金投資	474	1,400,686,587	9.1484
22	本國公司法人投資	1,206	983,020,180	6.4205
23	本國其他法人投資	167	387,787,833	2.5328
24	僑外金融機構投資	0	0	0.0000
25	僑外法人投資	481	1,973,779,679	12.8915
26	僑外證券投信基金投資	2	53,370,317	0.3486
27	本國自然人投資	1,047,686	7,068,228,050	46.1651
28	僑外自然人投資	906	8,338,650	0.0545
29	庫藏股票	0	0	0.0000
30	股東人數	1,050,985	-----	-----
31	實際發行總股數	-----	15,310,744,512	100
33	全體董事、監察人、經理人及持股10%以上股東	23	3,313,699,781	21.6430

中鋼102年底「董監及大股東持股餘額」(由公開觀測資訊站擷取, 僅顯示部份內容)

職稱	姓名	選任時持股	目前持股	設質股數	設質股數佔 持股比例	配偶、未成年子女及利用他人名義持有 部份		
						內部人關係人 目前持股合計	設質股數	設質比例
董事長本人	經濟部	2,781,519,736	3,092,852,311	0	0.00%	0	0	0.00%
董事長之法人 代表人	鄒若齊	0	357,675	0	0.00%	18,219	0	0.00%
董事本人	經濟部	3,062,230,011	3,092,852,311	0	0.00%	0	0	0.00%
董事之法人 代表人	歐嘉瑞	0	0	0	0.00%	0	0	0.00%
董事本人	經濟部	3,062,230,011	3,092,852,311	0	0.00%	0	0	0.00%
董事之法人 代表人	劉明忠	0	577	0	0.00%	8,737	0	0.00%
董事本人	群裕投資股 份有限公司	1,365,134	1,517,931	0	0.00%	0	0	0.00%
董事本人	高瑞投資股 份有限公司	1,177,358	1,309,136	0	0.00%	0	0	0.00%
董事本人	鴻高投資開 發股份有限 公司	885,215	984,295	0	0.00%	0	0	0.00%
三項合計								
3,811,362								

上市櫃公司之實收資本工作表【範例】

	102年12月底	101年12月底
1.輸入「股本」金額(新台幣千元)－資產負債表	154,255,840	152,724,765
2.輸入持股比例(%)－股權分散表	102年12月底	101年12月底
股東結構類別	持股比例(%)	持股比例(%)
19. 政府(公營)機構投資	20.1036	20.1053
20. 本國金融機構投資	2.3352	2.8310
21. 本國證券投信基金投資	9.1484	8.8663
22. 本國公司法人投資	6.4205	7.7166
23. 本國其他法人投資	2.5328	2.9654
24. 僑外金融機構投資	0.0000	0.0000
25. 僑外法人投資	12.8915	12.7307
26. 僑外證券投信基金投資	0.3486	0.4612
27. 本國自然人投資	46.1651	44.2725
28. 僑外自然人投資	0.0543	0.0510
29. 庫藏股票	0.0000	0.0000
合計(須等於100.0000)	100.0000	100.0000
	102年12月底	101年12月底
3.輸入國內投資公司目前持股數－董監事持股餘額明細資料	3,811,362	3,773,627
	102年12月底	101年12月底
4.得到各部門持股金額	31,010,977	30,705,772
1.政府	301010	17,902,410
2.金融機構	301020	11,747,423
3.企業	301030	72,143,972
4.個人及非營利團體	301040	20,225,188
5.國外	301050	
5.將各部門持股金額填到負債表實收資本項下		

填寫上表注意事項：

- 請依序於紅框欄位內，鍵入各年度數字。(藍字或藍框欄位為公式，勿更動)
- 鍵入公開觀測資訊站之持股比例(%),請鍵至小數第4位。惟可能有些微尾差(±0.0002),致合計數不等於100.0000,請在股東持股比例最大者進行尾差調整。
- 鍵完持股比例後,合計欄之數值須等於「100.0000」。
- 鍵入國內投資公司的目前持股時,若同一家投資公司重複出現,只須列計一次(勿重複計算股數)。

前述範例之部門別金額公式計算明細（以102年為例）：

$$\begin{aligned} \text{政府} &= \text{「股本」金額} * \text{股東結構「政府(公營)機構投資」持股比例}(\%) \\ &= 154,255,840 \text{千元} * 0.201036 = \underline{31,010,977 \text{千元}} \end{aligned}$$

$$\begin{aligned} \text{金融機構} &= \text{「股本」金額} * \text{股東結構「本國金融機構投資」持股比例}(\%) \\ &\quad + \text{「股本」金額} * \text{股東結構「本國證券投信基金投資」持股比例}(\%) \\ &\quad + \text{董監及大股東持股中「國內投資公司」目前持股} * 10 \text{元} / 1000 \text{元} \\ &= 154,255,840 \text{千元} * 0.023352 + 154,255,840 \text{千元} * 0.091484 + 3,811,362 \text{股} * 10 \text{元} / 1000 \text{元} \\ &= \underline{17,752,237 \text{千元}} \end{aligned}$$

$$\begin{aligned} \text{企業} &= \text{「股本」金額} * \text{股東結構「本國公司法人投資」持股比例}(\%) \\ &\quad + \text{「股本」金額} * \text{股東結構「庫藏股票」持股比例}(\%) \\ &\quad - \text{董監及大股東持股中「國內投資公司」目前持股} * 10 \text{元} / 1000 \text{元} \\ &= 154,255,840 \text{千元} * 0.064205 + 0 - 3,811,362 \text{股} * 10 \text{元} / 1000 \text{元} \\ &= \underline{9,865,883 \text{千元}} \end{aligned}$$

$$\begin{aligned} \text{個人及非營利團體} &= \text{「股本」金額} * \text{股東結構「本國其他法人投資」持股比例}(\%) \\ &\quad + \text{「股本」金額} * \text{股東結構「本國自然人投資」持股比例}(\%) \\ &= 154,255,840 \text{千元} * 0.025328 + 154,255,840 \text{千元} * 0.461651 \\ &= \underline{75,119,355 \text{千元}} \end{aligned}$$

$$\begin{aligned} \text{國外} &= \text{「股本」金額} * \text{股東結構「僑外金融機構投資」持股比例}(\%) \\ &\quad + \text{「股本」金額} * \text{股東結構「僑外法人投資」持股比例}(\%) \\ &\quad + \text{「股本」金額} * \text{股東結構「僑外證券投信基金投資」持股比例}(\%) \\ &\quad + \text{「股本」金額} * \text{股東結構「僑外自然人投資」持股比例}(\%) \\ &= 0 + 154,255,840 \text{千元} * 0.128915 + 154,255,840 \text{千元} * 0.003486 + 154,255,840 \text{千元} * 0.000543 \\ &= \underline{20,507,388 \text{千元}} \end{aligned}$$

(四) 非上市櫃公司（興櫃、公開發行公司及其他公司）實收資本部門別填寫原則及「董監事持股餘額明細資料」查詢方法

- 1、若取得的是股東名冊，請將股東持股（1股=10元），轉換為千元後，參照本手冊「五、部門劃分」標準，填入調查表實收資本各部門。
- 2、若取得的是股東結構表，請將股本乘上持股比例，參照本手冊「五、部門劃分」標準，填入調查表實收資本各部門（單位為千元）。此外，須由「經濟部商業司—公司及分公司基本資料」查詢「董監事資料」，若董監事中有國內投資公司，請將投資公司持股金額由企業部門調整至金融機構部門。

■ 董監事資料查詢方法：「經濟部商業司—公司及分公司基本資料」（<http://gcis.nat.gov.tw/pub/comp/compInfoListAction.do>）→輸入公司名稱、驗證碼，按「送出」→點選「董監事資料」頁面。

公司及分公司基本資料查詢 - Windows Internet Explorer
http://gcis.nat.gov.tw/pub/comp/compInfoListAction.do
我的最愛 公司及分公司基本資料查詢
目前所在位置：首頁 > 工商登記資料公示查詢系統 > 公司登記資料查詢
經濟部商業司—公司及分公司基本資料查詢
查詢類別： 公司 分公司
查詢條件： 公司名稱(中文) 外國公司名稱(英文) 公司地址 統一編號
請輸入查詢資料： 若需輸入非標準BIG5字(罕用字)，請按此
請輸入圖形內顯示的驗證碼（不分大小寫）： s d 7 t
為預防程式針對本系統進行大量查詢之投機行為，影響系統服務品質，故為保障您的權益，請輸入驗證碼。
送出 取消
[本查詢項目本月共累積查詢 4260910 筆
自中華民國96年6月23日起共累積查詢 203376845筆]

【查詢規則】

公司基本資料查詢(明細) - Windows Internet Explorer
http://gcis.nat.gov.tw/pub/comp/compInfoAction.do?method=detail&banNo=01184603
公司基本資料查詢(明細)
位置：首頁 > 工商登記資料公示查詢系統 > 公司登記資料查詢
商業司—公司資料查詢 公司統編：01184603 公司名稱： 股份有限公司 回查詢結果 | 重新查詢
本資料 董監事資料 經理人資料 分公司資料 公司自行登載事項 跨政府機關資訊
資料(序號依據公司基本資料內容顯示) ↑ TOP

職稱	姓名	所代表法人	持有股份數
董事長	宋	國際開發有限公司	3,700
董事	宋	國際開發有限公司	3,700
董事	宋	國際開發有限公司	3,700
監察人	宋	國際開發有限公司	3,700

■ 董監事持股中，若同一家國內投資公司重複出現，只須列計一次（勿重複計算股數）。

七、 企業財務報表科目與調查表項目之對照說明

財務報表 資產負債科目	財務報表明細資料 或實例說明	調查表 電腦代號	調查表 項目名稱
資產			
一、流動資產			
(一) 現金及約當現金			
1. 現金及銀行存款	<ul style="list-style-type: none"> ● 庫存現金及零用金-新台幣、外幣現鈔 ● 支票存款、新台幣活期存款、郵政劃撥儲金 ● 銀行本票、銀行(郵政)匯票、台支 ● 備償專戶 ● 新台幣定期存款 ● 外匯活期存款、外匯定期存款(含兌換損益) 	101000 102010 102010 102010 102020 102030	庫存現金及零用金 活期性存款 活期性存款 活期性存款 定期性存款 外匯存款
2. 約當現金	<ul style="list-style-type: none"> ● 附買回票債券 ● 商業本票 ● 國庫券 	103000 106010 106020	附賣(買)回票債券投資 短期票券 政府公債及國庫券
IFRSs :			
(一) 現金及約當現金	<ul style="list-style-type: none"> ● 明細或實例參上 ● 原始到期日在3個月以內之銀行定期存款(新台幣) <p style="text-align: center;">註：3個月以上定存重分類至「其他金融資產」、「其他應收款」或「其他流動或非流動資產」，填表時仍依台、外幣存款形式歸類，如定期性存款或外匯存款。</p>	參上 102020	參上 定期性存款
(二) 公平價值變動列入損益之金融資產-流動	(按有價證券內容區分，以公平價值(市價)填入附表2--國內外金融投資明細表) <ul style="list-style-type: none"> ● 遠期外匯合約、利率交換合約 	106080	衍生金融資產及結

財務報表 資產負債科目	財務報表明細資料 或實例說明	調查表 電腦代號	調查表 項目名稱
IFRSs：更名 (二) 透過損益按公允 價值衡量之金融 資產-流動	(國內銀行承作) ● 結構型商品 (國外承作) 明細或實例參上	108040 參上	構型商品 國外衍生金融資產 及結構型商品 參上
(三) 備供出售金融資 產-流動	(按有價證券內容區分,以公平價值 (市價)填入附表2--國內外金融投資 明細表) ● 摩根大歐洲基金 (國內投信發行之共同基金。 國內共同基金名單請參附錄五。) ● 摩根亞洲內需主題基金(美元) (境外基金機構發行之共同基金,請 參「境外基金資訊觀測站」。網址: http://announce.fundclear.com.tw/ MOPSFundWeb/) ● 台積電股份 ● F-宸鴻,持股 0.5%	106050 108030 106060 108030	共同基金(受益憑 證) 國外有價證券投資 股份 國外有價證券投資
(四) 持有至到期日金 融資產-流動	(按有價證券內容區分,以公允價值 (市價)填入附表2--國內外金融投資 明細表) ● 公司債-台電公司發行 ● 次順位金融債券-台新銀行發行	106030 106040	公司債 金融債券
(五) 避險之衍生金融 資產-流動	(按有價證券內容區分,以公允價值 (市價)填入附表2--國內外金融投資 明細表) ● 遠期外匯合約(國內銀行承作) ● 燃油價格交換合約(國外承作)	106080 108040	衍生金融資產及結 構型商品 國外衍生金融資產 及結構型商品

財務報表 資產負債科目	財務報表明細資料 或實例說明	調查表 電腦代號	調查表 項目名稱
(六) 無活絡市場之債 券投資-流動	(按有價證券內容區分,填入附表2-- 國內外金融投資明細表) ● 可轉換公司債-國內未上市公司 ● 大眾銀行次順位金融債券 ● 國外債券	106030 106040 108030	公司債 金融債券 國外有價證券投資
(七) 應收票據 減：應收票據貼現 減：備抵呆帳	(按對象別填入附表 1--應收預付及 應付預收明細表一*、商業授信欄。) ● 因銷貨所收受之應收票據毛額(未 扣備抵呆帳),買方發票人如： (1) 國立台灣大學 (2) 富邦產物保險 (3) 台糖公司 (4) 陳志明商號 (5) 許進德(個人) (6) 財團法人羅東博愛醫院 ● 因融通所收受之票據-國內企業 ● 以票據向金融機構貼現視為借款	105010 105020 105030 105030 105040 105040 104030 201000 105060	應收預付*-政府 應收預付*-金機 應收預付*-企業 應收預付*-企業 應收預付*-個人 應收預付*-非營利 團體 融通-企業 國內金融機構借款 備抵呆帳
(八) 應收票據-關係人 減：備抵呆帳	(處理方式同(七)) ● Memsic, Inc. (國外企業)	105050 105060	應收預付*-國外 備抵呆帳
(九) 應收帳款 減：備抵呆帳	(按對象別填入附表1--應收預付及應 付預收明細表一*、商業授信欄。) ● 國家中山科學研究院(中科院) ● 台灣大哥大 ● 以D/A、D/P、O/A、分期付款等 方式外銷之國外應收貨款 ● 應收帳款讓售保留款-外銷部份	105010 105030 105050 105050 105060	應收預付*-政府 應收預付*-企業 應收預付*-國外 應收預付*-國外 備抵呆帳

財務報表 資產負債科目	財務報表明細資料 或實例說明	調查表 電腦代號	調查表 項目名稱
(十) 應收帳款-關係人	(處理方式同(九)) ● 國內融資性租賃公司 ● MUC Group (國外企業)	105020 105050	應收預付*-金機 應收預付*-國外
IFRSs：新增 應收建造合約款 (營建業適用)	按對象別列入附表1--應收預付及應付預收明細表一*、商業授信欄。)	105000	應收預付*-對象別
(十一) 分期應收帳款 減：未實現分期利益	● 以分期付款方式銷售汽車(隱含利息)給張大同(以淨額填列)	104040	融通-個人
(十二) 其他應收款	(按對象別填入附表1--應收預付及應付預收明細表二**、其他應收及預付款欄。)		
1. 應收退稅款	● 應退營業稅	105010	應收預付**-政府
2. 應收利息	● 國內銀行存款 ● 台塑公司債債息	105020 105030	應收預付**-金機 應收預付**-企業
3. 應收出售設備款	● 力晶科技出售設備予國外企業	105050	應收預付**-國外
4. 出售應收帳款	● 售予國內銀行 (減除已預支金額後之餘額)	105020	應收預付**-金機
(十三) 其他應收款— 關係人	(處理方式同(十二))		
1. 應收代購原料款	● 國內關係企業	105030	應收預付**-企業
2. 應收融資款	● 資金融通南部汽車，利率 2.15% ~ 2.9%	104030	融通-企業
(十四) 存貨	(以減除跌價損失後淨額列計)		
1. 製造業存貨	含原料、物料、在製品、製成品、在途存貨	109000	存貨淨額
減：備抵跌價損失			
2. 零售業存貨	含商品存貨、寄銷品、在途商品	109000	存貨淨額
減：備抵跌價損失			

財務報表 資產負債科目	財務報表明細資料 或實例說明	調查表 電腦代號	調查表 項目名稱
3.建築業存貨	(興建住宅、辦公大樓以供出售)		
	● 營建用地	107000	國內投資性不動產
	● 在建房地	107000	國內投資性不動產
	● 待售房地產、車位	107000	國內投資性不動產
4.航運業存貨	● 燃料	109000	存貨淨額
(十五) 預付費用及預 付款項	(按對象別填入附表1--應收預付及 應付預收明細表一*、商業授信欄或 二**、其他應收及預付款欄。)		
1.預付稅款	● 牌照稅、燃料費	105010	應收預付**-政府
2.預付保險費	● 新光產物保險公司	105020	應收預付**-金機
3.預付進口結匯款	● 於上海商銀開立信用狀保證金	105020	應收預付**-金機
4.預付貨款	● 預付國內購料款-向豐興買鋼筋	105030	應收預付*-企業
5.預付差旅費	● 員工差旅費	105040	應收預付**-個人
6.預付土地款	● 與地主王大明合建分屋	105040	應收預付*-個人
7.用品盤存	● 文具用品	111000	用品盤存
(十六) 其他流動資產	(處理方式同(十五))		
1.遞延所得稅資產- 流動		105010	應收預付**-政府
IFRSs：更名 當期所得稅資產	● 應收所得稅退稅款	105010	應收預付**-政府
	● 預付所得稅	105010	應收預付**-政府
2.進項稅額、留抵稅 額	● 營業稅	105010	應收預付**-政府
3.暫付款	● 暫繳營利事業所得稅	105010	應收預付**-政府
	● 暫付貨款-神準公司	105030	應收預付**-企業
	● 暫付員工差旅費	105040	應收預付**-個人
4.員工借支	● 預支薪資	105040	應收預付**-個人
5.代付款	● 代付關係企業運費	105030	應收預付**-企業
6.同業往來	● 貸予洋洋企業之週轉金，不計息	105030	應收預付**-企業

財務報表 資產負債科目	財務報表明細資料 或實例說明	調查表 電腦代號	調查表 項目名稱
7.股東往來	● 貸予國勝公司，年息4%	104030	融通-企業
	● 資金貸予股東吳大器，年息5%	104040	融通-個人
8.遞延費用	● 資金貸予董事謝大川，不計息	105040	應收預付**-個人
	● 公司債發行成本	111000	遞延資產
IFRSs：刪除 遞延費用科目	將原帳列遞延費用的項目，依性質適當分類為無形資產、不動產廠房及設備等。		
(十七) 其他金融資產- 流動	● 新台幣定存單-進口貨物關稅保證	102020	定期性存款
IFRSs： 其他金融資產-流動	● 原始到期日超過3個月之定期存款(新台幣)	102020	定期性存款
二、基金及投資			
IFRSs：改列 「非流動資產」			
(一) 退休基金	● 依存款區分，如新台幣定存	102020	定期性存款
IFRSs： 預付退休金	填入附表1--應收預付及應付預收明細表二**、其他應收及預付款欄。)	105040	應收預付**-個人
(二) 公平價值變動列入 損益之金融資產-非流動	(按有價證券內容區分，以公允價值(市價)填入附表2--國內外金融投資明細表)		
	● 瑞軒科技公司可轉換公司債	106030	公司債
IFRSs：更名 透過損益按公允價值 衡量之金融資產-非流動	說明或實例參上	參上	參上
(三) 備供出售金融資產- 非流動	(按有價證券內容區分，以公允價值(市價)填入附表2--國內外金融投資明細表)		

財務報表 資產負債科目	財務報表明細資料 或實例說明	調查表 電腦代號	調查表 項目名稱
(四) 持有至到期日金融資產-非流動	● 裕隆汽車公司股份	106060	股份
	(按有價證券內容區分,以公允價值(市價)填入附表2--國內外金融投資明細表)		
(五) 避險之衍生金融資產-非流動	● 國外債券	108030	國外有價證券投資
	(按有價證券內容區分,以公允價值(市價)填入附表2--國內外金融投資明細表)		
(六) 以成本衡量之金融資產-非流動	● 利率交換合約(國內銀行承作)	106080	衍生金融資產及結構型商品
	● 天然氣交換合約(國外承作)	108040	國外衍生金融資產及結構型商品
	(按有價證券內容區分,以期末帳列金額填入附表2--國內外金融投資明細表)		
	● 亞太電信公司股份	106060	股份
(七) 無活絡市場之債券投資-非流動	● Barston Co., Ltd. (持股逾10%)	108020	國外直接投資
	● Dongbu Metal Co., Ltd. (持股5%)	108030	國外有價證券投資
	(按有價證券內容區分,填入附表2--國內外金融投資明細表)		
(八) 採權益法之長期股權投資	● GTBF, Inc.可轉換公司債	108030	國外有價證券投資
	(按有價證券內容區分,以期末帳列金額填入附表2--國內外金融投資明細表)		
1.長期股權投資	● 裕邦科技公司(國內企業)	106060	股份
	● SiRF Technology Holdings(國外企業)	108020	國外直接投資
2.預付長期投資款	● 投資籌備中之南一公司(國內)	105030	應收預付**-企業
IFRSs: 更名			
採用權益法之投資	說明或實例參上	參上	參上

財務報表 資產負債科目	財務報表明細資料 或實例說明	調查表 電腦代號	調查表 項目名稱
(九) 其他長期投資	<ul style="list-style-type: none"> ● 統帥育樂公司入會及服務費 ● 如黃金存摺、古董字畫、藝術品、高球證及團體保險解約價值等 	105030 106090	應收預付**-企業 其他國內投資
三、固定資產			
IFRSs：更名 不動產、廠房及設備	各項內容採淨額列計 (建築物、廠房及設備以減除累積折舊後之淨額列示)		
(一) 土地	● 土地淨額 (含土地重估增值)	110010	不動產-土地淨額
(二) 建築物及其他設備	<ul style="list-style-type: none"> ● 土地改良物淨額 ● 建築物及房屋淨額 (重估增值) ● 機具設備淨額 	110020 110020 110020	不動產-建築物、廠房及設備淨額 不動產-建築物、廠房及設備淨額 不動產-建築物、廠房及設備淨額
(三) 租賃資產	(資本租賃)	110020	不動產-建築物、廠房及設備淨額
(四) 未完工程	(企業興建供自用之廠房、設備)	110020	不動產-建築物、廠房及設備淨額
IFRSs：更名 未完工程及待驗設備			
(五) 預付設備款	● 向台中精機購買CNC車床預付款	105030	應收預付*-企業
IFRSs：重分類 預付設備款重分類至流動資產或其他非流動資產			

財務報表 資產負債科目	財務報表明細資料 或實例說明	調查表 電腦代號	調查表 項目名稱
(六) 出租資產 (租賃業)	以出租資產為本業，產生營業收入者，如出租汽車、房地產等	110020	不動產-建築物、廠房及設備淨額
四、其他非流動資產			
(一) 遞延費用	(除遞延所得稅資產外，所有遞延費用及遞延資產皆列在111000) ● 公司債發行費用、長期借款手續費 ● 技術合作費、定檢大修費用	111000 111000 111000	遞延資產 遞延資產 遞延資產
IFRSs： 遞延所得稅資產		105010	應收預付**-政府
(二) 存出保證金	(以現金存出，按對象別填入附表1--應收預付及應付預收明細表二**、其他應收及預付款欄。) ● 法院、海關 ● 勞動部勞動力發展署外勞保證金專戶 ● 中央銀行 ● 遠傳電信、東鋼、正崙精密 (若以非現金資產擔保，按資產形式來分類) ● 定期存單(新台幣) ● 政府公債 ● 仁寶公司股票	105010 105010 105020 105030 102020 106020 106060	應收預付**-政府 應收預付**-政府 應收預付**-金機 應收預付**-企業 定期性存款 政府公債及國庫券 股份
(三) 出租資產 (非租賃業) 減：累積折舊	非以經營出租資產為本業者 (以減除累積折舊後淨額列計)	107000	國內投資性不動產
(四) 閒置資產 減：累積折舊	(以減除累積折舊後淨額列計)	107000	國內投資性不動產
IFRSs：重分類 投資性不動產	原「出租資產」、「閒置資產」符合	107000	國內投資性不動產

財務報表 資產負債科目	財務報表明細資料 或實例說明	調查表 電腦代號	調查表 項目名稱
	IFRSs 第40號之規範者，重分類為「投資性不動產」，餘列「不動產、廠房及設備」。		
(五) 長期應收帳款 減：分期未實現 利息收入	(以減除未實現利息收入後列計) ● 南亞塑膠	104030	融通-企業
(六) 催收款	(以減除備抵呆帳後淨額，按對象別填入附表1--應收預付及應付預收明細表二**、其他應收及預付款欄。) ● 鴻發公司	105030	應收預付**-企業
(七) 未實現售後租回 利得或損失	● 借方列在遞延資產 ● 貸方列在遞延負債	111000 213000	遞延資產 遞延負債
五、無形資產			
(一) 無形資產	● 電腦軟體、軟體權利金 ● 商標權、專利權、特許權、著作權 ● 商譽、開辦費	111000 111000 111000	無形資產 無形資產 無形資產
(二) 遞延資產	● 電力線路補助費	111000	遞延資產
IFRSs：刪除 遞延資產	視項目性質轉列「無形資產」、「不動產廠房及設備」。		
(三) 用品盤存		111000	用品盤存
IFRSs：新增 (四) 生物資產	農畜業之牲畜、林木、經濟作物。	111000	生物資產
負債			
一、流動負債			

財務報表 資產負債科目	財務報表明細資料 或實例說明	調查表 電腦代號	調查表 項目名稱
(一) 短期借款			
1. 銀行透支	● 合作金庫	201000	國內金融機構借款
2. 短期借款	● 日商瑞穗實業銀行信用借款 ● 向正大公司之短期借款	201000 202020	國內金融機構借款 國內非金機借款- 企業
(二) 應付短期票券			
1. 附條件交易	● 附買回票債券	204000	附買(賣)回票債券 負債
2. 應付商業本票	(以扣除/加計發行折/溢價後之淨額 列計)	206000	應付票券
3. 應付銀行承兌匯票		206000	應付票券
(三) 公平價值變動列入 損益之金融 負債-流動 (含評價調整)	● 外匯選擇權 ● 交換公司債交換權或賣回權	214000 214000	透過損益按公允價 值衡量之金融負債 透過損益按公允價 值衡量之金融負債
IFRSs：更名 透過損益按公允價值 衡量之金融負債-流 動	明細或實例參上	參上	參上
(四) 避險之衍生金融 負債-流動 (含評價調整)	● 油價交換合約 ● 預購遠期外匯	215000 215000	避險之衍生金融負 債 避險之衍生金融負 債
(五) 以成本衡量之金 融負債-流動	● 股票轉換權利	216000	以成本衡量之金融 負債
(六) 特別股負債-流動		217000	以成本衡量之金融 負債
(七) 其他金融負債-	(無法分類至其他負債項目，且金額	218000	其他金融負債

財務報表 資產負債科目	財務報表明細資料 或實例說明	調查表 電腦代號	調查表 項目名稱
流動	並非重大)		
(八) 應付票據 (不計息)	(按對象別填入附表1--應收預付及應付預收明細表一*、商業受信欄。)		
(九) 應付帳款	(按對象別填入附表1--應收預付及應付預收明細表一*、商業受信欄。)		
(十) 應付費用	(按對象別填入附表1--應收預付及應付預收明細表二**、其他應付及預收款欄。)		
1.應付稅捐	● 關稅、營業稅、貨物稅、所得稅等	205010	應付預收**-政府
2.應付利息	● 貸款利息-法國興業銀行台北分行	205020	應付預收**-金機
3.應付保險費	● 健保費-衛生福利部中央健保署 ● 勞保費-勞動部勞工保險局 (勞、健保費如無法個別區分，則全部歸類至205020)	205010 205020	應付預收**-政府 應付預收**-金機
4.應付水電費	● 台灣自來水公司、台灣電力公司	205030	應付預收**-企業
5.應付運費	● 新竹貨運	205030	應付預收**-企業
6.應付薪資及獎金		205040	應付預收**-個人
7.應付員工紅利及董監酬勞		205040	應付預收**-個人
8.應付權利金	● 國外技術權利金	205050	應付預收**-國外
(十一) 其他應付款	(按對象別填入附表1--應收預付及應付預收明細表內，視營業性質列於一*、商業受信欄或二**、其他應付及預收款欄。)		
1.應付設備款	● 向德國Aalborg Instruments co. 進口設備	205050	應付預收*-國外
(十二) 預收款項	(處理方式同(十一))		
1.預收貨款	● 國碁電子(杭州)有限公司	205050	應付預收*-國外
2.預收工程款	與同一工程之在建工程相抵後之淨額		

財務報表 資產負債科目	財務報表明細資料 或實例說明	調查表 電腦代號	調查表 項目名稱
3.預收房地款	，按對象別區分。 ● 承包政府工程 ● 承包民營企業工程 ● 預收張莉莉購屋款	205010 205030 205040	應付預收*-政府 應付預收*-企業 應付預收*-個人
(十三) 一年內到期之 長期負債	● 中華開發銀行長期借款 ● 一年內到期之國內公司債 ● 一年內到期之海外可轉換公司債	201000 207000 208000	國內金融機構借款 應付國內公司債 應付國外有價證券
(十四) 其他流動負債	(按對象別填入附表1--應收預付及 應付預收明細表內，視營業性質列於 一*、商業受信欄或二**、其他應付 及預收款欄。)		
1.銷項稅額	● 營業稅 (銷項稅額若為負數，先與其他應付稅 捐相抵，仍為負數，則改列進項稅額)	205010 105010	應付預收**-政府 應收預付**-政府
2.代收款	● 代扣員工薪資所得稅	205010	應付預收**-政府
3.暫收款	● 代扣員工勞保費	205020	應付預收**-金機
4.同業往來	● 暫收股款-普迅公司轉投資股款	205030	應付預收**-企業
5.股東往來	● 向台塑石化借貸，年息3.5%	202020	國內非金機借款 -企業
6.負債準備-流動	● 股東賴世美代墊款，不計息	205040	應付預收**-個人
IFRSs：新增			
7.當期所得稅負債	● 損失準備、售後服務準備	209000	責任及損失準備
IFRSs：更名			
二、非流動負債 (一) 公平價值變動列 入損益之金融負 債-非流動		214000	透過損益按公允價 值衡量之金融負債
IFRSs：更名 透過損益按公允價值		參上	參上

財務報表 資產負債科目	財務報表明細資料 或實例說明	調查表 電腦代號	調查表 項目名稱
衡量之金融負債-非流動			
(二) 避險之衍生性金融負債-非流動 (含評價調整)	● 利率交換合約	215000	避險之衍生金融負債
(三) 以成本衡量之金融負債-非流動	● 股票轉換權利	216000	以成本衡量之金融負債
(四) 特別股負債-非流動		217000	特別股負債
(五) 其他金融負債-非流動		218000	其他金融負債
(六) 長期借款	● 荷商安智銀行在台分行 ● 關係人--美國AT&T公司	201000 203000	國內金融機構借款 國外借款
(七) 應付公司債	(以扣除/加計折/溢價之淨額列計) ● 國內公司債 ● 海外可轉換公司債	207000 208000	應付國內公司債 應付國外有價證券
(八) 長期應付票據與款項(不計息)	(按對象別填入附表1--應收預付及應付預收明細表一*、商業受信欄。) ● 國內公司	205030	應付預收*-企業
(九) 長期應付票據與款項(計息)	按對象別填入 ● 富邦產物保險 ● 政府、企業或個人等	201000 202000	國內金機借款 國內非金機借款-對象別
(十) 應付租賃款-機器設備	● 向全錄公司承租機器設備，租賃期4年，可承購該設備，承租期間所繳納之租金得充承購價款。	202020	國內非金機借款-企業

財務報表 資產負債科目	財務報表明細資料 或實例說明	調查表 電腦代號	調查表 項目名稱
(十一) 土地增值稅準備		211000	土地增值稅準備
IFRSs：更名 遞延所得稅負債	<ul style="list-style-type: none"> ● 應付所得稅（填入附表1--二**、其他應付及預收款欄） ● 土地增值稅準備 	205010 211000	應付預收**-政府 土地增值稅準備
(十二) 應計退休金負債	填入附表1--二**、其他應付及預收款欄	205040	應付預收**-個人
IFRSs： 其他非流動負債	<ul style="list-style-type: none"> ● 應計退休金負債 	205040	應付預收**-個人
三、其他非流動負債			
(一) 存入保證金	(按對象別填入附表1--應收預付及應付預收明細表二**、其他應付及預收款欄。)		
	<ul style="list-style-type: none"> ● 國內公司 	205030	應付預收**-企業
(二) 營業準備			
1. 兌換損失準備		209000	責任及損失準備
2. 違約損失準備		209000	責任及損失準備
3. 買賣損失準備		209000	責任及損失準備
(三) 負債準備			
1. 員工退休金準備		210000	員工退休金及福利負債準備
2. 職工福利金準備	<ul style="list-style-type: none"> ● 累積未休假給付、帶薪假給付 	210000	員工退休金及福利負債準備
(四) 遞延貸項	(未實現收入、利得)		
	<ul style="list-style-type: none"> ● 聯屬公司間利益 	213000	遞延負債
(五) 遞延所得稅負債-		205010	應付預收**-政府

財務報表 資產負債科目	財務報表明細資料 或實例說明	調查表 電腦代號	調查表 項目名稱
非流動 (六) 採權益法長期股 權投資貸餘	● 採權益法之長期股權投資貸餘	209000	責任及損失準備
淨值權益 一、股本 1. 普通股股本 2. 特別股股本 3. 庫藏股票 二、資本公積 三、保留盈餘 四、股東權益其他項目	(按股東身分別區分) ● 國安基金 ● 勞保基金、勞退基金、退撫基金 ● 國內投資公司、國內創投公司、 國內證券投資信託基金 ● 花旗(台灣)商業銀行受託保管 新加坡政府投資專戶(信託專戶 按委託人身分別分類) ● 海外GDR、ADR、Broadcom Corp. (U.S.A.) (按股東身分別區分) ● 其他金融業買回自家股票 ● 民營企業買回自家股票	301010 201020 301020 301050 301050 301000 301020 301030 302000 302000 302000	實收資本-政府 實收資本-金機 實收資本-金機 實收資本-國外 實收資本-國外 實收資本-身分別 實收資本-金機 實收資本-企業 資本公積、保留盈 餘及其他權益 資本公積、保留盈 餘及其他權益 資本公積、保留盈 餘及其他權益

貳、實習範例

財務報表之資產負債表科目明細（單位：新台幣元）

一、【現金及約當現金】

重點提示：

- (1) 請注意，本調查表係以新台幣千元為單位，上市櫃公司財報亦以“千元”為單位，可直接填入；而企業報稅之資產負債表則是以“元”為單位，須先將千元以下四捨五入後，再填入調查表。
- (2) 現金及約當現金包括現鈔、存款及約當現金，現鈔包括庫存現金、零用金及週轉金等，不區分本、外幣，均填入庫存現金及零用金（101000）；
- (3) 存款則須按存放地區（國內、外）、幣別（台、外幣）及存款種類（活期性、定期性）區分。
 - 國內、外係以經濟領域劃分，OBU及外商銀行在台分行因設在國內，故視同國內金融機構，反之，國內銀行之海外分支機構，則視為國外部門，如：存放在國外金融機構（如香港、中國大陸地區），應填在國外投資淨額項下之國外存款（108010）。
 - 存放在國內金融機構之存款，須再按新台幣活期性存款、新台幣定期性存款及外匯存款填列。
- (4) 約當現金為投資日起三個月到期之短期有價證券，常見有附條件交易，應填入附賣回票債券投資（103000）；少數情形為買賣斷交易，則按有價證券的形式，填在國內有價證券及投資（106000）之各種有價證券，不可填在庫存現金及零用金
- (5) 請注意，102年企業首次採用IFRSs，須對101年12月31日之資產負債表進行轉換，本年填表之101年底的資料應以102年財報上的數字為依據，其與101年財報數字可能會有出入，請進行調整，若評價調整若無法逐一判斷，則按各項目金額比重分攤。

<u>項 目</u>	<u>備 註</u>	<u>金 額</u>	<u>電腦代號</u>
1. 庫存現金及週轉金	人民幣現鈔	\$12,349	
2. 支票存款	新台幣	1,113,263	
3. 活期存款	新台幣	123,456	
4. 活期存款	港幣，存放國泰世華香港分行	182,349	
5. 定期存款	新台幣	234,567	
6. 定期存款	美元	459,760	
7. 外匯存款	歐元	369,539	
8. 約當現金	附賣回，商業本票或債券	2,583,016	
9. 約當現金	買斷，短期票券	755,639	

二、【金融資產、基金及投資】

重點提示：

- (1) 金融投資明細項目須先填入「附表2--國內外金融投資明細表」，因電腦檔案已設定公式自動連結至資產表之國內有價證券及投資（106000）及國外投資（108000）之對應欄列，故無法直接填入資產表內。
- (2) 金融資產不區分流動性或非流動性，亦不考慮用途是否受到限制，僅依有價證券之種類及發行地（國內或國外）做區分。
- (3) 持有有價證券之評價調整或累計減損，應分別計入各類有價證券中，可參照財報附註揭露：“期末持有有價證券情形”之帳面金額及公允價值。
- (4) 持有國內投信公司發行之投資信託基金（參「調查手冊與實習範例」附錄五），無論投資標的為國內或海外，均列為受益憑證（106050）。持有境外基金（參「境外基金資訊觀測站」）則列為國外有價證券投資（108030）。
 - 部分國內投信公司為外資併購，其所發行之國內基金冠以外國投信公司名稱，如：保德信、摩根、瑞銀、柏瑞、宏利、德盛、富達、施羅德、富蘭克林華美等，分類時應特別注意。
- (5) 受益證券為國內發行之資產證券化商品，如金融資產受益證券、金融資產基礎證券、賣方受益證券、REATs、REITs等，應填在資產證券化商品（106070），而非受益憑證（106050）。
- (6) 衍生性金融商品如由國內金融機構承作，應填在國內衍生金融資產及結構型商品（106080）；如由國外金融機構承作，則填在國外衍生金融資產及結構型商品（108040）。
- (7) 持有國外公司股份，須區分為國外直接投資（持股在10%以上，108020）及國外有價證券投資（持股不足10%，108030）。
 - 如屬採權益法之投資，一律歸類在國外直接投資（108020）；如屬以成本衡量或備供出售之投資，則視持股比例區分。
 - 轉投資公司是否登記在國外及持股比例，可參照財報附註揭露：“轉投資事業相關資訊”之所在地區，以及“期末持有有價證券情形”。
- (8) 持有股票以外之國外有價證券，或台灣公司發行之海外可轉債（ECB）、海外存託憑證（GDR、ADR），應填入國外有價證券投資（108030）。
- (9) 持有黃金、珠寶、古董字畫、藝術品、紀念幣、高爾夫球證及團體保險解約價值等資產，應填在其他國內投資項下（106090）。

(一) 透過損益按公允價值衡量之金融資產 - 流動及非流動

<u>項 目</u>	<u>備 註</u>	<u>金 額</u>	<u>電腦代號</u>
1. 持有供交易之金融資產			
_兆豐寶鑽貨幣市場基金		\$1,302,746	
_結構型商品	國內銀行承作	3,123,500	
2. 指定透過損益按公允價值 衡量之金融資產			
_應付公司債買回權及賣 回權	國內銀行承作	30,935	

(二) 避險之衍生金融資產

<u>項 目</u>	<u>備 註</u>	<u>金 額</u>	<u>電腦代號</u>
1. 換匯換利合約	國內銀行承作	\$39,832	
2. 能源商品	國外承作	624,788	

(三) 備供出售金融資產 - 流動及非流動

<u>項 目</u>	<u>備 註</u>	<u>金 額</u>	<u>電腦代號</u>
1. 上市櫃股票	F-貿聯	\$3,482,665	
2. 基金(受益憑證)	聯博新興市場企業債券基金	2,037,403	
3. 受益證券	新光一號	545,832	
4. 政府公債	102央債甲七	3,522,503	
5. 公司債	宏基二	4,553,267	
6. 金融債券	F01501彰化銀行	1,200,000	

(四) 持有至到期日金融資產 - 流動及非流動

<u>項 目</u>	<u>備 註</u>	<u>金 額</u>	<u>電腦代號</u>
1. 商業本票	台灣中油發行	\$1,237,280	
2. 公司債	台電發行	3,522,800	

(五) 以成本衡量之金融資產 - 流動及非流動

<u>項 目</u>	<u>備 註</u>	<u>金 額</u>	<u>電腦代號</u>
1. 未上市櫃股票	啟鼎創投公司	\$2,500,000	
2. 基金 (受益憑證)	Horizon Ventures Fund	4,500,000	

(六) 無活絡市場之債券投資 - 流動及非流動

<u>項 目</u>	<u>備 註</u>	<u>金 額</u>	<u>電腦代號</u>
1. 國外未上市公司債券	East Asia United Steel Corp.	\$465,761	
2. 金融債券	大眾銀行次順位金融債券	800,000	

(七) 採權益法之投資

<u>項 目</u>	<u>備 註</u>	<u>金 額</u>	<u>電腦代號</u>
1. 投資子公司_			
群益國際控股	登記於維京群島，持股100%	\$12,850,432	
2. 投資關聯企業_			
創意電子		65,925,500	
3. 預付長期投資款	歐洲德高公司	2,182,500	

(八) 其他金融資產 - 流動及非流動

<u>項 目</u>	<u>備 註</u>	<u>金 額</u>	<u>電腦代號</u>
1. 原始到期逾3個月之定存	新台幣	\$500,000	
2. 質押定期存款	新台幣	1,600,000	
3. 高爾夫球證		800,000	
4. 黃金存摺		645,732	

三、【應收及預付款項】

重點提示：

- (1) 應收及預付款項之細項須先填入「附表1--應收預付及應付預收款項明細表」，因檔案已設定自動連結至資產表之對應欄列，故無法直接填入資產表。
- (2) 填寫附表1時須區分交易對象所屬之部門別，可參照「調查手冊與實習範例」五、部門別劃分。
 - 企業商業往來對象主要為國內、外企業，請先詢問受查企業，或參考應收票據、應收帳款明細表，或查詢內外銷情形，或依其行業特性判定。
 - 公營事業屬企業部門，請勿填列政府，公營事業名單可參「調查手冊與實習範例」五（三）；外商在台分公司，屬國內企業（105030）或國內金融機構（105020）。
- (3) 附表1將應收及預付款項分為兩欄：
 - **商業授信**：指企業因主要貨品、服務或設備買賣所產生尚未到期的債權，包括：應收票據、應收帳款、應收工程款、應收建造合約款、在建工程、預付設備款、預付土地款等。
 - **其他應收、預付款項**：涵括非屬商業授信之應收及預付款項。
- (4) 輸入金額時，應扣除備抵銷貨退回及折讓，但不扣除備抵呆帳。備抵呆帳請直接填在資產表上（105060），輸入時不須加負號。銷退及折讓須回歸個別客戶，如無法辨別，則按各部門應收帳款餘額比重分攤。
- (5) 在IFRSs下，102年度個體財務報告之關係人交易已不再揭露關係人名稱，而是分成子公司、關聯企業、其他關係人等三類。查詢企業對個別關係人之應收、應付款項，請參照財報上之附註揭露事項“與關係人進、銷貨之金額達新台幣一億元或...”或“應收關係人款項達新台幣一億元或...”。
- (6) 應收款若有融通性質（計息），應按對象別填在融通（104000）項下部門中，請勿填列附表1。企業融通資訊可參財報附註揭露：“資金貸與他人”。
- (7) 財務報表上之其他應收款、其他流動資產、其他資產等，請先查明內容及對象別再填入。

(一) 商業授信

<u>項 目</u>	<u>備 註</u>	<u>金 額</u>	<u>電腦代號</u>
1. 應收帳款			
臺灣港務股份有限公司	國營事業	\$376,285	
中盈投資開發公司		762,489	
馬偕醫院	財團法人	1,425,637	
美商科高國際台灣分公司	所在地高雄	485,213	
GOURMET MASTER	登記於英屬開曼群島	929,317	
李銘財	個人	165,850	
台灣興業(越南)	利率1.61%	724,780	
2. 減：備抵呆帳		(221,410)	
3. 分期應收帳款	汽車分期銷售隱含利息， 對象個人	6,281,945	
4. 備抵銷售退回及折讓	銷貨對象-國內80% 國外20%	(200,000)	
5. 預付貨款	日月光(上海)	486,580	
6. 預付設備款	東台精機	322,000	
7. 預付土地款	向王老先生購買土地	11,880,000	

(二) 其他應收、預付款項

<u>項 目</u>	<u>備 註</u>	<u>金 額</u>	<u>電腦代號</u>
1. 預付保險費	富邦產險保費	\$30,935	
2. 預付稅款	牌照稅	26,850	
3. 預付差旅費		153,470	
4. 用品盤存		62,468	
5. 存出保證金	向華廣公司繳存履約保證金	320,000	
6. 其他應收款	讓售應收帳款減除已預支金 額後之餘額(售予銀行)	843,150	
7. 其他應收款	資金貸與國內子公司，利率 0.7%	381,000	
8. 當期所得稅資產		468,765	

四、【不動產、廠房及設備與存貨】

重點提示：

- (1) 不動產、廠房及設備係指供營業或生產使用之固定資產，區分為兩類：
 - 土地 (110010)：包含土地重估增值，但不含土地改良物。
 - 建築物、廠房及設備 (110020)：指土地及預付設備款外之固定資產，並扣除累積折舊及減損。
預付設備款應按對象別，填在「附表1--應收預付及應付預收明細表」。
- (2) 非屬不動產、廠房及設備之閒置資產或出租資產，應以扣除折舊及減損後之淨額，填入國內投資性不動產及閒置資產 (107000)。
- (3) IFRSs財報中之投資性不動產，亦填在國內投資性不動產及閒置資產項下 (107000)。不動產如位在國外，則填在國外不動產投資 (108050)。
- (4) 存貨包括原物料、在製品及製成品，以扣除備抵存貨跌價損失後之淨額，填入存貨淨額 (109000)。
 - 營建業之推案，包括在建房地、待售房地等，雖然在會計帳上列為存貨，本調查須改填入國內投資性不動產及閒置資產 (107000)。
 - 存貨不包括訂購原物料所預付的款項，請將預付貨款、預付購料款等，按對象別填在「附表1--應收預付及應付預收明細表」。

(一) 不動產、廠房及設備淨額

<u>項 目</u>	<u>備 註</u>	<u>金 額</u>	<u>電腦代號</u>
1. 土地		\$146,500,000	
2. 土地重估增值		230,000	
3. 土地改良物		125,356	
4. 房屋及建築物、設備		87,468,697	
5. 未完工程及待驗設備		4,678,520	
6. 預付設備款	支付漢微科	325,456	
7. 累積折舊及減損		(43,658,468)	

(二) 投資性不動產

<u>項 目</u>	<u>備 註</u>	<u>金 額</u>	<u>電腦代號</u>
1. 投資性不動產		\$95,684,130	
2. 出租資產		48,309,368	
3. 待出售資產		1,386,890	

(三) 存貨

<u>項 目</u>	<u>備 註</u>	<u>金 額</u>	<u>電腦代號</u>
1. 在製品、製成品、原料		\$56,155,480	
2. 預付購料款	支付敬鵬公司	606,000	

五、【無形資產及其他資產】

重點提示：

- (1) **無形資產**包括商譽、專利權、著作權、特許權、開辦費、租賃權益、電腦軟體等；**生物資產**包括牲畜及經濟作物；**遞延資產**包括遞延退休金成本、模具費及遞延費用等，加上**用品盤存**，均填入資產表之無形資產、生物資產、遞延資產及用品盤存項下（111000）
- (2) 催收款以淨額並按對象別填在「附表1--應收預付及應付預收明細表」。
- (3) 遞延所得稅資產無論流動或非流動，均填在「附表1--應收預付及應付預收明細表」之政府（105010）。
- (4) 股東往來若有計息，則按股東身分填在融通項下（104000）之相關部門；若無計息，則按股東身分填入「附表1--應收預付及應付預收明細表」。
- (5) 質押資產或受限制之資產，仍按原資產形式分類。
- (6) 企業帳列的存出保證金如為現金繳存，則依對象所屬之部門別填入「附表1--應收預付及應付預收明細表」；若是以其他有價證券繳交者，須以其原資產形式填列。
- (7) 其他資產項下之**出租資產、閒置資產**，請填入國內不動產投資及閒置資產項下（107000）。

(一) 無形資產

<u>項 目</u>	<u>備 註</u>	<u>金 額</u>	<u>電腦代號</u>
1. 商譽、著作權、專利權		\$1,583,138	
2. 電腦軟體設計費		489,580	

(二) 其他資產

<u>項 目</u>	<u>備 註</u>	<u>金 額</u>	<u>電腦代號</u>
1. 遞延所得稅資產		\$2,264,589	
2. 受限制資產_備償專戶	新台幣活存	1,356,289	
3. 遞延費用	營業場所裝潢費	4,884,689	
4. 遞延資產	公司債發行成本	250,480	
5. 股東往來	個人股東、不計息	350,000	
6. 存出保證金_購油保證金	台塑石化	3,000,000	
7. 存出保證金_外勞保證金	以定存單擔保請銀行開立	300,000	
8. 法院假扣押擔保金	繳交現金	2,580,000	
9. 催收款	對國內永福公司之催收款	820,350	
減：備抵呆帳		(800,350)	
10. 農地	未過戶，登記他人名下	57,483,000	
11. 閒置資產		9,266,584	

六、【借款及發行票、債券】

重點提示：

- (1) 借款及應付票、債券不區分長、短期，前者按對象別分類，後者按工具別及發行地區分類。
- (2) 國內金融機構借款係指向本國銀行、外商銀行在台分行、保險公司及融資性租賃公司等金融機構之借款，應填入國內金融機構借款（201000）。
- (3) 國外借款係指向境外金融機構、國外企業、國外關係人及國外自然人之借款，填入國外借款項下（203000）。
- (4) 各級政府機關所屬的非營業基金（如行政院國家發展基金、經濟部中小企業發展基金）出資委託銀行代放之各種政策性放款，應填入國內非金融機構借款項下之政府（202010）。
銀行對中小企業放款時，申請信保基金提供保證，仍屬於國內金融機構借款（201000）。
- (5) 應付租賃款係向融資性租賃公司（屬金融輔助業）租用機器設備所產生之債務，屬融通性質，應填入金融機構借款（201000）。
- (6) 應付票券、應付國內公司債、應付海外公司債，應以扣除折溢價後之淨額填入調查表（206000、207000、208000）。
 - 企業發行應付公司債，須依發行地區在國內或海外（如ECB），分別填入應付國內公司債（207000）及應付國外有價證券（208000）。

六、【借款及發行票、債券】

(一) 長短期借款

<u>項 目</u>	<u>備 註</u>	<u>金 額</u>	<u>電腦代號</u>
1. 銀行借款及透支	向日商瑞穗在台分行借款	\$32,500,000	
2. 短期借款	匯豐銀行(香港分行)	4,200,000	
3. 短期借款	經中小企業信保基金保證	3,658,000	
4. 一年內到期之長期借款	公司債	8,000,000	
5. 長期借款	國家發展基金購置自動化 機械設備政策性優惠貸款	15,000,000	
6. 應付租賃款	以售後租回方式，融資性承 租機械設備	630,000	
7. 長期應付票券	循環發行商業本票	2,900,000	
8. 關係人借款	向中鋼碳素借款，有計息	468,000	

(二) 應付票、債券

<u>項 目</u>	<u>備 註</u>	<u>金 額</u>	<u>電腦代號</u>
1. 應付短期票券		\$695,200	
2. 應付公司債	國內公司債	40,000,000	
3. 應付公司債	海外公司債	60,000,000	

七、【金融負債】

重點提示：

- (1) 不分流動性或非流動性，依財報負債科目對應至本調查負債表相同名稱之負債科目，如資產證券化商品負債（212000）、透過損益按公允價值衡量之金融負債（214000）、避險之衍生金融負債（215000）、以成本衡量之金融負債（216000）及特別股負債（217000）。
- (2) 特別注意，若企業將嵌入衍生工具之金融負債指定為透過損益按公允價值衡量之金融負債，須按主契約所屬之金融負債重新分類。
如將發行國內可轉換公司債指定為透過損益按公允價值衡量之金融負債，應改填入應付國內公司債（207000）。

（一）透過損益按公允價值衡量之金融負債 - 流動及非流動

項 目	備 註	金 額	電腦代號
1. 持有供交易之金融負債			
_遠匯	國內銀行承做，含評價調整	\$73,364	
2. 指定透過損益按公允價值 衡量之金融負債			
_可轉換公司債	國內發行，含評價調整	48,502,100	

（二）避險之衍生金融負債 - 流動及非流動

項 目	備 註	金 額	電腦代號
1. 利率交換合約	國內銀行承做	\$86,253	

八、【應付及預收款項】

重點提示：

- (1) 應付及預收款項無法直接填在負債表上，而是先填妥「附表1--應收預付及應付預收款項明細表」後，再自動連結至負債表之應付及預收款項淨額（205000）之對應各欄。
- (2) 附表1又將應付及預收款項分為兩類：
 - **商業受信**：指企業因進貨、採購服務或設備所產生尚未到期的債務，包括應付票據、應付帳款、應付工程及設備款、應付建造合約款、預收工程款、預收房地款等。
 - **其他應付、預收款項**：涵括非屬商業受信之應付及預收款項。
- (3) 應付款若具融通性質（有計息），應按對象別填入借款（201000、202000、203000），請勿填列附表1。企業是否有借款，可參照財報上之長、短期借款及關係人交易。
- (4) 應付費用通常以應付薪資及獎金為主，其次為水電費、稅捐、保險費、運費、租金等，請查明後再填。
- (5) 財務報表上之其他應付款、其他流動負債、其他負債等，須先查明內容再填寫。

(一) 商業受信

<u>項 目</u>	<u>備 註</u>	<u>金 額</u>	<u>電腦代號</u>
1. 應付帳款	CSE Transport Corp. (Panama)	\$836,000	
2. 應付關係人款項	世界先進	5,796,000	
3. 應付工程及設備款	ASML Hong Kong Ltd.	65,500,380	
4. 預收貨款	中石化	985,000	

(二) 其他應付及預收款項

<u>項 目</u>	<u>備 註</u>	<u>金 額</u>	<u>電腦代號</u>
1. 應付薪資、獎金、退休金		\$4,680,180	
2. 應付職工紅利及董監酬勞		2,368,960	
3. 應付利息	銀行借款利息	43,580	
4. 應付勞保費		134,680	
5. 應付稅捐		386,000	
6. 應付勞務費	資誠會計師事務所	269,410	
7. 應付勞務費	國外技術人員	439,180	
8. 應付股利	個人股東	100,000	

九、【負債準備及其他負債】

重點提示：

- (1) 本調查將負債準備分成三類：
 - 責任與損失準備 (209000)：攸關企業之潛在責任與損失，包含採權益法之長期股權投資貸餘。
 - 員工退休金及福利負債準備 (210000)：攸關員工福利（如帶薪休假）與退休金。
 - 土地增值稅準備 (211000)：與土地增值稅有關。
- (2) 負債面之存入保證金均為現金存入，請依交易對象別填入附表1--應付及預收款項。
- (3) 應計退休金負債請填入附表1--應付及預收款項，對象為個人及非營利團體 (205040)，請勿填在員工退休金及福利負債準備 (210000)。退休金準備是指公司自己負擔之員工退休義務，並未提撥現金至勞退基金帳戶。
- (4) 當期所得稅負債、遞延所得稅負債，均填入附表1--應付及預收款項，對象為政府 (205010)。
- (5) 企業採用IFRSs編製財報，係將估計應付土地增值稅併入遞延所得稅負債中，惟本調查須改填列土地增值稅準備 (211000)。
- (6) 遞延負債 (213000) 包含遞延貸項、遞延收入及未實現利益等項。
- (7) 企業財報負債科目“股東往來”
 - 若不計息，請依對象別填入附表1--應付及預收款項 (205000)。
 - 若有計息，則依對象別填入國內金融機構借款 (201000)、國內非金融機構借款 (202000) 或國外借款 (203000) 項下。

(一) 負債準備

<u>項 目</u>	<u>備 註</u>	<u>金 額</u>	<u>電腦代號</u>
1. 虧損性合約		\$500,000	
2. 銷貨退回及折讓負債準備		216,000	
3. 保固準備、訴訟準備		762,100	
4. 採權益法之長期股權投資 貸餘		463,130	
5. 退休金準備	帶薪假負債	4,100,000	
6. 員工福利負債準備		284,600	

(二) 其他負債

<u>項 目</u>	<u>備 註</u>	<u>金 額</u>	<u>電腦代號</u>
1. 存入保證金	預收房客楊非凡押金	\$90,000	
2. 應計退休金負債		3,256,050	
3. 當期所得稅負債		318,280	
4. 遞延所得稅負債		680,000	
5. 土地增值稅準備	辦理不動產價值重估	4,684,150	
6. 遞延貸項	聯屬公司間未實現利益	326,000	
7. 遞延收入	航空公司哩程酬賓計畫	2,438,600	
8. 股東往來	個人股東，不計息	600,000	

十、【權益】

重點提示：

- (1) 實收資本，包括普通股及特別股，應按出資者（股東）的身分別填入實收資本（301000）相關部門。
 - 股東之中如有本國投資公司、創投公司，係屬金融機構而非企業，應填入實收資本之金融機構（301020）。
 - 股東結構之庫藏股，表示企業買回自家股票，尚未註銷或轉讓員工，持股者實為企業本身，故接受查企業為民營企業或金融業，分別填入實收資本之企業（301030）或金融機構（301020）。
 - 企業在海外發行存託憑證（ADR、GDR），轉換成國外部門持股，應填在實收資本之國外（301050）。
 - 實收資本股東部門別查詢及填寫，請參「調查手冊與實習範例」六，計算上市櫃公司各部門持股，請利用“上市櫃公司之實收資本工作表”。
- (2) 實收資本項下之預收股本，按預收款處理，填入附表1--應付及預收款項。
- (3) 實收資本外的權益項目，均填入資本公積、保留盈餘及其他權益（302000），如為負值，請在數字前加負號。
- (4) 本調查表採千元為單位，金額四捨五入所造成之尾差，請在資本公積、保留盈餘及其他權益項下（302000）調整。

<u>項 目</u>	<u>備 註</u>	<u>金 額</u>	<u>電腦代號</u>
1. 股本			
普通股	經濟部	\$65,000,000	
普通股	浩瀚國際投資公司	28,000,000	
庫藏股	受查企業為力晶科技	245,960	
存託憑證（GDR）		833,732	
預收股本	個人股東	365,200	
2. 資本公積		43,056,890	
3. 保留盈餘		13,684,000	

十一、【營建業特殊會計項目】

重點提示：

- (1) 營造業承攬政府或民間工程，應將同一工程之在建工程與預收工程款相抵後之淨額，依對象別填入「附表1--應收預付及應付預收款項明細表」：
 - 借差（在建工程>預收工程款）填入附表1在建工程（應收建造合約款）；
 - 貸差（在建工程<預收工程款）填入附表1預收工程款（應付建造合約款）。
- (2) 會計師簽證之財務報告，同一工程之在建工程與預收工程款會相抵，以淨額列示，但企業報稅之資產負債表則是以毛額列示，需自行相抵。
- (3) 請注意，若受查企業主要業務為承攬工程，請將其報稅之資產負債表之「存貨--在製品（或在建工程）」及「預收貨款」，視同「在建工程」及「預收工程款」，兩者相抵後，再填入附表1中。
- (4) 其他非屬營造業之民營企業（如機械業、資訊軟體業），如有承攬工程或承包設計之行為，相關會計科目處理方式亦同。
- (5) 建設公司自地自建或與地主合建之營建推案，應填在國內投資性不動產及閒置資產（107000），包括營建用地、在建房地、待售房地等。
 - 前述科目在財報上可能列在存貨項下，請移填至調查表國內投資性不動產及閒置資產（107000），勿填入存貨（109000）。
- (6) 預收房地款部分，如無法確知建設公司的售屋對象，考量不動產買方多為自然人，請將其分類在個人及非營利團體。

(一) 營造業特殊項目

<u>項 目</u>	<u>備 註</u>	<u>金 額</u>	<u>電腦代號</u>
1. 在建工程	台北市政府捷運局	\$26,834,940	
減：預收工程款	(同上)	(16,834,940)	
2. 應收建造合約款	豐鑫開發投資股份有限公司	63,059,340	
3. 應收工程款	台電	1,382,687	
4. 預收工程	鄉林建設	94,836,549	
減：在建工程款	(同上)	(74,836,549)	
5. 應付建造合約款	交通部國道新建工程局	43,648,216	

(二) 建設公司特殊項目

<u>項 目</u>	<u>備 註</u>	<u>金 額</u>	<u>電腦代號</u>
1. 存貨			
營建用地		\$86,000,000	
待售房地	興富發國家1號院	726,684,319	
在建房地	力麒麒御	436,216,890	
預付土地款	地主為個人	43,250,138	
2. 預收房地款	買方為個人	346,268,710	

參、附錄

附錄一：102年民營企業資金狀況調查結果

(調查100及101年底民營企業的資產、負債及淨值資料)

- (一) 全文刊登於中央銀行全球資訊網(網址：<http://www.cbc.gov.tw>) 首頁→出版品→電子出版品→年刊→中華民國公民營企業資金狀況調查結果報告。



- (二) 調查結果摘要

101年上半年全球景氣疲弱，國內經濟表現亦不佳，惟下半年隨外需回穩，國內經濟重拾成長動能，全體民營企業資產、負債及淨值，均較去年底成長。

全體民營企業之資產、負債及淨值概況

101年底全體民營企業資產總額為42.85兆元，較去年底成長4.17%。其中，金融性資產為24.24兆元，較去年底成長6.35%，主要係商業授信及國內外投資增加所致。至於非金融性資產，亦較去年底成長1.47%，主要來自不動產投資的增加。資產結構上，隨三角貿易盛行及民營企業持續全球投資布局，全體民營

企業之金融性資產比重續攀升至56.57%。

負債方面，101年底負債總額為22.62兆元，較上年底成長4.73%，主要係金融機構借款增加所致。負債結構上，仍以融資性負債及交易性負債（商業受信）為大宗，兩者合計比重近98%。101年底全體民營企業因舉債增加，負債比率由上年底之52.50%略升為52.78%。

淨值方面，101年底為20.23兆元，較上年底成長3.56%。其中，實收資本成長2.61%，公積及累積盈餘增加4.94%。股權結構分配上，仍以個人及非營利團體持股為主，占54.25%，企業轉投資占23.77%居次。

各業別之資產、負債及淨值概況

101年底各業資產、負債及淨值占全體比重，仍以製造業居冠，其次依序為批發零售業及不動產業。各業資產、負債及淨值多呈成長，其中，不動產業受惠建案增加、房地產價格上揚，資產、負債及淨值俱成長近1成5，營造業隨營建工程量增，資產亦穩定成長。負債方面，僅電力及燃氣供應業因償還金融機構借款而呈負成長，淨值方面，除資訊及通訊傳播業外，其餘行業均呈現成長。

負債比率方面，仍以資訊及通訊傳播業之36.92%最低，電力及燃氣供應業、製造業亦低於5成，其餘行業均超過5成5，尤以不動產業最高。

大、中、小型企業之資產、負債、淨值與行業結構概況

101年底大型企業資產、負債及淨值占全體比重，約在8成左右，中型企業大抵占1至2成，小型企業則不及4%。就成長情況觀察，101年底大型企業之資產、負債及淨值俱較上年底增加，中、小型企業則多呈減少。負債比率方面，仍以中型企業最高，大型企業最低，兩者均較上年底微幅增加，小型企業則較上年底降低。

大、中、小型企業之行業結構有所不同，就資產總額觀察，101年大型企業仍集中於製造業，小型企業持續偏重在批發及零售業，中型企業則是製造業與批發及零售業並重。

附錄二：「表4、樣本未回收原因統計」填表範例

表4、樣本未回收原因統計

** 銀行 ** 分行 調查人員姓名 *** 分配件數 24 未完成件數 3

樣本編號	客戶別	未回收原因(請勾選)				未回收原因說明(請詳述)
		倒閉停業	他遷不明	拒查	其他	
*****	*	✓				經查該公司於102年1月21日正式登記解散，故僅取得1年稅簽。
*****	*				✓	該公司無獨立之財務報表。
*****	*				✓	該公司屬核定課稅，無須編製財報。

註：請於電子檔檔名加註銀行與分行名稱，例如「表4-台銀大甲」。

「樣本編號」(共8碼)及「客戶別」(1~6)請參考樣本名冊。

附錄三：「表5、資產總額差異原因統計」填表範例

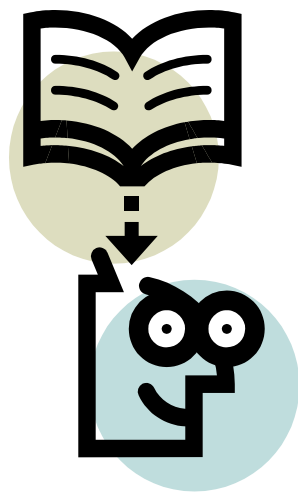
表5、資產總額差異原因統計

** 銀行 ** 分行 調查人員姓名 **

樣本編號	本次調查102年底與101年底資產總額差異 20%以上之原因
*****	102年底總資產增幅29.3%，主要係營建用地、在建土地、在建工程增加所致。
*****	102年底總資產減幅24.8%，主要係應收帳款-關係人及存貨金額大幅減少所致。

註：請於電子檔檔名加註銀行與分行名稱，例如「表5-台銀大甲」。

附錄四：上市櫃、興櫃、公開發行公司填表範例重點簡介



一、重點快速掃描(1/2)

- 填寫上市櫃公司之企業資金狀況調查表，請參考**個體財務報告書**之「**資產負債表**」、「**個體財務報告附註**」與「**重要會計科目明細表**」。
- 本調查表單位為新台幣**千元**，請特別注意公司揭露財務資訊單位為**元**或**千元**。

民國102年度及101年度**個體**財務報告
目 錄

- 一、封 面
- 二、目 錄
- 三、會計師查核報告書
- 四、資產負債表
- 五、綜合損益表
- 六、權益變動表
- 七、現金流量表
- 八、個體財務報告附註
 - (六)重要會計科目之說明
 - (七)關係人交易
 - (八)質押之資產
 - (十三)附註揭露事項
 - 1. 重大交易事項相關資訊
 - 2. 轉投資事業相關資訊
 - 3. 大陸投資資訊
 - (十四)部門資訊
 - (十五)首次採用國際財務報導準則
- 九、重要會計科目明細表

填表基礎，並可藉此瞭解
各科目詳細資訊揭露之處

填表須參考之明細資訊
(財報未詳盡之處，請再
詢問公司)

視導重點！

個體資產負債表(以資產面為例)

個體資產負債表
民國102年12月31日及民國101年12月31日、1月1日

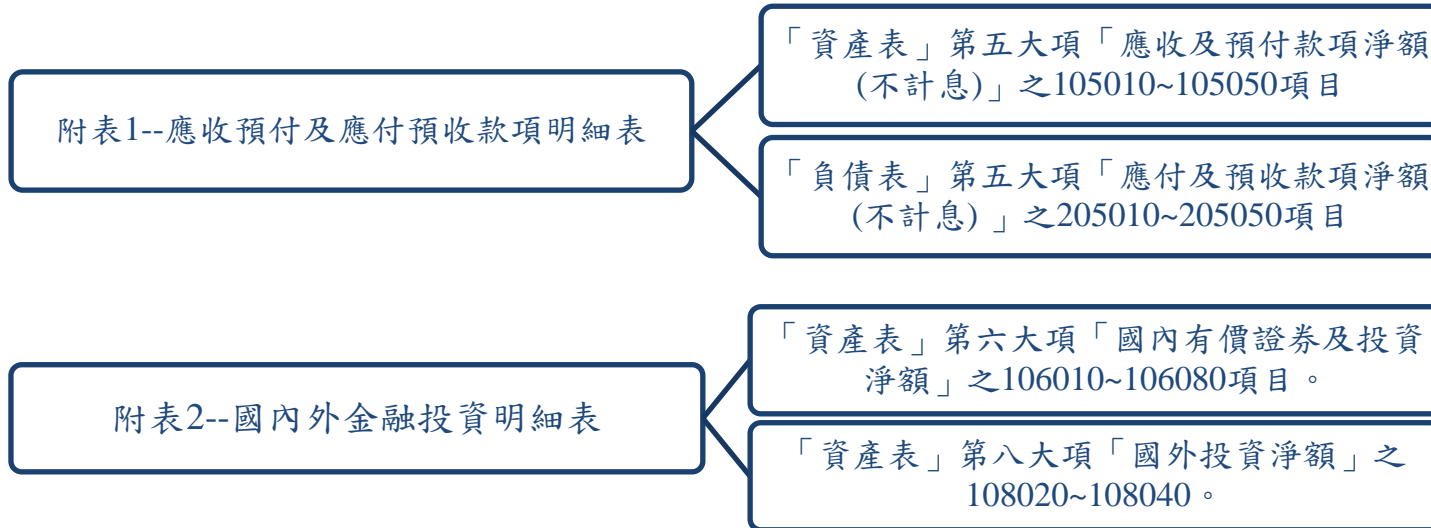
單位：新台幣仟元

資	產	附註	102年12月31日		101年12月31日		101年1月1日	
			金額	%	金額	%	金額	%
流動資產								
1100	現金	六(一)	\$ 5,889,486	4	\$ 5,045,761	4	\$ 8,437,582	7
1110	透過損益按公允價值衡量之	六(二)						
	金融資產—流動		-	-	714,730	1	-	-
1125	備供出售金融資產—流動	六(三)	586,773	1	555,522	1	578,857	1
1150	應收票據淨額		54,675	-	88,759	-	121,034	-
1170	應收帳款淨額	六(六)	8,021,708	6	4,747,381	4	3,989,817	3
1180	應收帳款—關係人淨額	七	1,109,261	1	1,828,201	2	1,197,372	1
1200	其他應收款		43,479	-	104,604	-	103,629	-
1210	其他應收款—關係人	七	378,913	-	533,146	-	471,882	-

一、重點快速掃描(2/2)

- 資產、負債及權益之總額，原則**須與財務報表一致**。
- **須確實瞭解公司所屬產業**，使資料如實反映其營運特性。
- **表格公式運用**

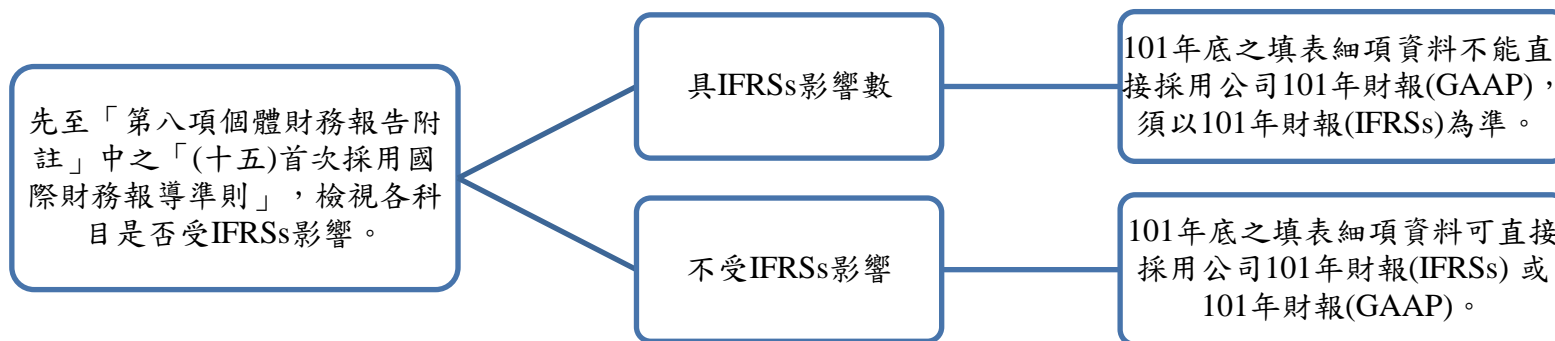
- 自動對應



- 「上市櫃公司實收資本工作表」係輔助計算各部門之實收資本，最後再將各部門別金額填入「負債表」權益實收資本之301010~301050項目。

二、因應102年接軌IFRSs

- 已採用IFRSs之公司，其發布之「102及101年度年報」係依據IFRSs編製；「101及100年度年報」則依GAAP編製。
- 因本調查表102及101年均須填入IFRSs財報資料，建議填表程序如下：



- 於「負債表」填列**權益之IFRSs轉換影響數**，可參考「第八項個體財務報告附註」之「(十五)首次採用國際財務報導準則」。

核定機關：行政院主計總處 核定文號：主普管字第 1020400939 號 調查週期：定期按年調查 有效期間：至民國 105 年 12 月 31 日		中央銀行經濟研究處 103年公營企業資金狀況調查表(續) (民營企業)	
樣本編號: _____		實際經營項目: _____	
單位：新台幣千元(千元以下)			
項 目	電腦代號	102年12月底	101年12月底
101年12月31日權益之IFRSs轉換影響數	附帶揭露		填這裡!!!!!!!!!!!!!!
負債及權益合計	檢核公式		

若無則
填"0"

三、現金及約當現金

注意：1.區分出外幣存款，並確認存放國內金融機構(102000)或國外金融機構(108010)。

2.區分出附條件交易，另填列附賣回票債券投資(103000)。

六、現金及約當現金

	102年12月31日	101年12月31日
現金及銀行存款	\$ 142,049,643	\$ 105,873,048
附買回條件短期商業本票	2,395,644	349,341
附買回條件公司債	1,708,603	2,660,042
附買回條件政府公債	284,878	268,379
	<u>\$ 146,438,768</u>	<u>\$ 109,150,810</u>

資產表

項 目	電腦代號	102年12月底			
資產合計	100000				
一、庫存現金及零用金	101000	530			530
二、國內金融機構存款	102000				142,049,113
1. 活期性存款	102010	3,390,420			3,390,420
2. 定期性存款	102020	105,214,460			105,214,460
3. 外匯存款	102030	6,157,302	27,286,931		33,444,233
三、附賣回票債券投資	103000	1,708,603	2,395,644	284,878	4,389,125

現金及約當現金明細表

民國 102 年 12 月 31 日

單位：除另予註明外，
為新台幣仟元

明細表一

項 目	摘 要	全 額
現 金		
零用金		\$ 530
銀行存款		
支票存款及活期存款		3,390,420
外幣活期存款	包括 206,545 仟美元@29.800、94 仟日圓@0.2834 及 54 仟歐元@41.00	6,157,302
定期存款	期間 102.09.25~103.04.30，利率 0.35%~1.10%，其中包括新台幣 105,214,460 仟元、外幣 5,400 仟美元@29.800、40,981,458 仟日圓@0.2834 及 378,338 仟歐元@41.00	132,501,391
約當現金		
附買回條件公司債	103.01.23 前陸續到期，利率 0.65%~0.70%	1,708,603
附買回條件短期商業本票	103.02.26 前陸續到期，利率 0.64%~0.66%	2,395,644
附買回條件政府公債	103.01.23 前陸續到期，利率 0.65%~0.66%	284,878
合 計		<u>\$146,438,768</u>

四、金融資產-重點(1/4)

- 注意：1. 填寫金融資產不區分流動性或非流動性，僅依有價證券種類、國內或國外發行作區分，以帳列期末餘額填入「附表2—國內外金融投資明細表」。
2. 國外股權投資判斷原則：
- (1)帳列「採用權益法之投資」：悉數填入「國外直接投資」。
 - (2)非帳列上述科目者：持股比率逾10%，填入「國外直接投資」，其餘填入「國外公司發行之股權證券」。
3. 衍生性金融商品如由國內金融機構承作，填入國內有價證券投資之衍生性金融商品(106080)；如由國外承作，填入國外有價證券投資之衍生性金融商品(108040)。
4. 參考資訊
- (1)股權：財報之「附註揭露事項：轉投資事業相關資訊」或是「期末持有有價證券情形」。
 - (2)基金：參照「調查手冊與實習範例」附錄五。
 - (3)債券、衍生性及結構型商品：財報重要會計項目之說明。
5. 「預付長期投資款」應按對象別（留意國內、外之區分）填入「附表1—應收預付表」

四、金融資產-國內、外基金 (2/4)

注意：持有國內投信公司發行之共同基金，無論投資標的為國內或海外，填入國內共同基金(106050)。

持有境外基金機構發行之共同基金，填入國外有價證券投資(108030)。

102年資料

透過損益按公允價值衡量之金融資產—流動明細表

證券名稱	股數	總額	取得成本	市 價	
				單位(元)	總 價
永豐新興市場企業債券基金	\$ 1,000,000	\$ 9,682	10,000	9.68	9,682
永豐新興高收雙債組合基金	2,725,513	29,310	30,000	10.75	29,310
台新印度基金	300,000	2,823	2,433	9.41	2,823
柏瑞新興市場企業策略債券基金	2,721,681	28,486	30,000	10.47	28,486
兆豐高收益債券基金	3,000,000	28,525	30,000	9.51	28,525
兆豐全球債券組合基金	2,887,392	29,451	30,000	10.20	29,451
華南永昌金磚高收益債券基金	2,860,903	29,363	30,000	10.26	29,363
凱基新興亞洲債券基金	500,000	4,971	5,000	9.94	4,971
康和多空成長期貨	1,000,000	9,994	10,000	9.99	9,994
購(買)回權及賣回權—應付可轉 換公司債	-	51,894	-	-	51,894
合 計		\$ 224,499	177,433		224,499

附表2-國內外金融投資明細表

會計項目 調查表項目	(一)透過損益按公允價值衡量之金融資產	
	102年底	101年底
一、國內金融投資淨額	224,499	
1.短期票券		
2.政府公債及國庫券		
3.公司債		
4.金融債券		
5.共同基金(受益憑證)	172,605	
6.股份		
7.資產證券化商品		
8.衍生金融資產及結構型商品	51,894	

四、金融資產-國內、外投資(3/4)

注意：採權益法投資之股權，不分持股比例，僅按國內、外填入。

採權益法投資

被投資公司名稱	主要業務	設立及 營運地點	帳 面 金	
			102年 12月31日	101年 12月31日
台積太陽能股份有限公司(台積太陽能公司)	可再生能源及節能相關之技術與產品之研究、開發、設計、製造及銷售	台中市	\$ 4,551,318	\$ 6,011,397
TSMC North America	積體電路及其他半導體裝置之銷售業務	San Jose, California, U.S.A.	3,763,194	3,209,288
台積固態照明股份有限公司(台積固態照明公司)	固態照明裝置及其相關應用產品與系統之研究、開發、設計、製造及銷售	新竹市	2,154,913	2,389,541
VentureTech Alliance Fund III, L.P. (VTAF III)	新創科技事業之投資	Cayman Islands	892,439	1,047,285

會計項目	(六)採用權益法之投資	
	102年底	101年底
調查表項目		
一、國內金融投資淨額		
1.短期票券		
2.政府公債及國庫券		
3.公司債		
4.金融債券		
5.共同基金(受益憑證)		
6.股份	= 4,551,318+2,154,913	
7.資產證券化商品		
8.衍生金融資產及結構型商品		
二、國外金融投資淨額		
1.國外直接投資(持股在10%以上)	=3,763,194+892,439	

四、金融資產-國外股權(4/4)

注意：非帳列「採用權益法之投資」者，投資國外股份須區分為國外直接投資(持股在10%以上)或國外公司發行之股權證券(持股低於10%)。

期末持有有價證券情形
民國 102 年 12 月 31 日

附表二

單位：除另予註明外，
為新台幣仟元

持有之公司	有價證券種類及名稱	與有價證券發行人之關係	帳列科目	期		持股比例(%)	末		註
				股數/單位數(仟)	帳面金額(外幣為仟元)		公允價值(外幣為仟元)	備	
本公司	商業本票								
	台灣中油股份有限公司	—	持有至到期日金融資產	100	\$ 998,018	不適用	\$ 997,608		
	台灣電力股份有限公司	—	"	80	797,931	不適用	798,004		
	股票								
	中芯國際集成電路製造有限公司	—	備供出售金融資產	275,957	646,402	1	646,402		註
	聯亞科技股份有限公司	—	以成本衡量之金融資產	21,230	193,304	10	437,100		
	台灣信越半導體股份有限公司	—	"	10,500	105,000	7	340,108		
	普實創業投資股份有限公司	—	"	4,000	39,280	2	34,919		
	基金								
	Horizon Ventures Fund	—	以成本衡量之金融資產	-	78,303	12	78,303		
Crimson Asia Capital	—	"	-	53,211	1	53,211			

註：帳面金額係扣除累計減損 412,901 仟元之帳面餘額。

會計項目 調查表項目	(二)備供出售之金融資產		(四)以成本衡量之金融資產	
	102年底	101年底	102年底	101年底
二、國外金融投資淨額	646,402			
1.國外直接投資 (持股在10%以上)				
2.國外公司發行之股權(基金、 持股低於10%之股票)	646,402		=78303+53211	

五、應收帳款自動對應關係(1/4)

附表1---應收預付及應付預收款項明細表

(本表填妥後，紅框內各部門合計金額會自動連結到調查表資產之五、應收及預付款項淨額下及

樣本編號: _____

部門	項目	一、商業授信毛額 (與商品、服務銷售直接相關的應收及預付款項; 不扣除備抵呆帳, 但扣除銷貨退回及折讓)		二、其他應收、預付款項			各部門合計	
		102年底	101年底	項目	102年底	101年底	102年底	101年底
1.政府	應收票據(不計息)	請	填	遞延所得稅資產	請	填	自動	計算
	應收帳款(不計息)			應收退稅款				
	應收工程款			預付或暫繳營所稅				
	在建工程(應收建造合約款)			進項稅額				
				留抵稅額				
				外勞保證金				
		法院擔保金						
	小計			小計				
2.金融機構	應收票據(不計息)	請	填	預付保險費	請	填	自動	計算
	應收帳款(不計息)			應收銀行存款利息				
	應收關係人款項(不計息)			應收保險賠償款				

備抵呆帳須自行輸入，且輸入時不須加負號

核定機關：行政院主計總處
 核定文號：主普管字第 1020400939 號
 調查週期：定期按年調查
 有效期間：至民國 105 年 12 月 31 日

中央銀行經濟研究處
 103年公民營企業資金狀況
 (民營企業)

樣本編號: _____ 實際經營項目: _____

項目	電腦代號	102年12月底	
五、應收及預付款項淨額(不計息)	105000	公式計算	
請先將應收及預付款項明細資料填入附表1，並註明其科目名稱，明細表各部門合			
1.政府	105010		自動對應至此
2.金融機構	105020		
3.企業	105030		
4.個人及非營利團體	105040		
5.國外	105050		
減：備抵呆帳	105060		須自行鍵入

五、應收票據及帳款-區分對象別(2/4)

注意：1. 填列「應收票據及帳款」金額，須扣除「銷貨退回與折讓」，惟不須扣除「備抵呆帳」。

2. 須區分「國外」或「國內」，可參考債務人名稱判斷或向公司詢問。

十、應收票據及帳款淨額

	102年12月31日	101年12月31日
應收票據及帳款	\$ 17,929,379	\$ 15,726,431
備抵呆帳	(483,502)	(474,037)
應收票據及帳款淨額	<u>\$ 17,445,877</u>	<u>\$ 15,252,394</u>

附表1-應收預付及應付預收款項明細表

項目	一、商業授信毛額		
	(與商品、服務銷售直接相關的應收及預付款項；不扣除備抵呆帳，但扣除銷貨退回及折讓)		
部門	項目	102年底	101年底
3.企業	應收帳款(不計息)	2,066,935	
5.國外	應收帳款(不計息)	15,862,444	

資產表

項	目	電腦代號	102年12月底	
5.國外		105050		
減：備抵呆帳		105060	483,502	483,502

應收票據及帳款淨額明細表

民國 102 年 12 月 31 日

明細表二

單位：新台幣仟元

客戶名稱	金額
聯發科技股份有限公司	\$ 2,066,935
Spreadtrum Communications, Inc.	1,380,840
NXP Semiconductors N.V.	1,185,287
STMicroelectronics Pte Ltd.	928,011
其他(註一)	12,368,306
減：備抵呆帳	483,502
合計	<u>\$ 17,445,877</u>

處理方式：

- 詢問企業，並檢視其合理性。
- 得參考企業營運狀況及法說會資料(如外銷資訊)，進行分拆。

註一：各戶餘額均未超過本科目餘額百分之五。

註二：本公司超過 1 年以上之應收帳款為 20 仟元，本公司業已提列適當備抵呆帳。

五、應收款項有融通(計息)性質(3/4)

注意：應收款項若有融通性質(有計息)，應按對象別(留意國內、外之區分)填入資產表融通(104000)項下之對應部門，切勿列入附表1。

	102年12月31日	101年12月31日
應收帳款－關係人	\$ 13,203,577	\$ 19,468,130
減：備抵呆帳	(3,050,907)	(2,073,018)
	<u>\$ 27,170,199</u>	<u>\$ 39,211,893</u>
其他應收款		
應收放款－變動利率	\$ -	\$ 6,554,025
應收營業稅退稅款	102,407	210,066
應收利息	7,344	52,806
其他	1,746,645	1,117,226
	<u>\$ 1,856,396</u>	<u>\$ 7,934,123</u>

(二) 其他應收款

- 應收放款－變動利率係本公司短期資金融通予 Beats Electronics, LLC，請參閱附註三三之說明。

資產表

項 目	電腦代號	101年12月
四、融通(計息)	104000	
1.政府	104010	
2.金融機構	104020	
3.企業	104030	
4.個人及非營利團體	104040	
5.國外	104050	6,554,025

五、應收帳款轉讓(4/4)

注意：應收帳款轉讓須視是否附追索權

- 1.如賣斷給銀行，尚未動支部分，屬對銀行之債權。
- 2.如附追索權，則屬對該應收帳款債務人之債權，如對企業之債權。

其他應收款明細表

民國一〇二年十二月三十一日

單位：新台幣千元

項 目	摘 要	金 額	備 註
關係人			
達豐電腦(上海)有限公司	代墊費用及購料款等	\$ 32,470,954	
達富電腦(常熟)有限公司	"	664,531	
達功電腦(上海)有限公司	資金貸與及應收利息	2,419,929	
其 他		23,313	
	小 計	<u>35,578,727</u>	
非關係人			
	應收帳款債權移轉之款項	688,590	
	其 他	38,347	
	備抵呆帳	(41)	
	小 計	<u>726,896</u>	
合 計		<u>\$ 36,305,623</u>	

附表1-應收預付及應付預收款項明細表

部 門	二、其他應收、預付款項		
	項 目	102年底	101年底
2.金融機構	應收帳款債權移轉款項	688,590	

本公司於民國一〇二年及一〇一年十二月三十一日及一〇一年一月一日有關符合除列條件之應收帳款已轉列其他應收款項下。

六、其他資產

注意：質押資產或受限制資產，以原資產形式處理。

八、質押之資產

本公司提供質押擔保之資產帳面價值明細如下：

資產名稱	質押擔保標的	102.12.31
質押定期存款	短期借款及海關質押	\$ 2,732
存出保證金	辦公室及廠房之押金及長期購料合約等保證	38,447
		<u>\$ 41,179</u>

若以現金存出：填入「附表1--應收預付及應付預收款項明細表」。

若以非現金存出：按資產形式分類。如，質押定期存單填入國內金融機構存款項下之定期性存款(102020)、國內股票填入國內有價證券投資項下之股份(106060)。

資產表

項 目	電腦代號	102年12月底			
資產合計	100000				
一、庫存現金及零用金	101000				
二、國內金融機構存款	102000				2,732
1.活期性存款	102010				
2.定期性存款	102020	2,732			2,732
3.外匯存款	102030				

七、應付公司債

- 注意：1. 應付公司債，須區分應付國內公司債(207000)或應付國外有價證券(208000)。
2. 以加計折溢價之總金額填入，並不區分一年內到期者或長期部份。

(十二)應付公司債

	101年12月31日
轉換公司債	
99年度海外第一次無擔保轉換公司債	\$ 31,251,000
減：應付公司債折價	(557,938)
期末外幣評價	(2,171,526)
小計	<u>28,521,536</u>
普通公司債	
94年度第一期無擔保普通公司債	2,500,000
98年度第一期無擔保普通公司債	6,820,000
99年度第一期無擔保普通公司債	6,000,000
100年度第一期無擔保普通公司債	6,000,000
100年度第二期無擔保普通公司債	7,050,000
100年度第三期無擔保普通公司債	4,950,000
101年度第一期無擔保普通公司債	9,000,000
101年度第二期無擔保普通公司債	6,000,000
101年度第三期無擔保普通公司債	8,000,000
101年度第四期無擔保普通公司債	3,300,000
小計	<u>59,620,000</u>
總計	88,141,536
減：一年內到期部份	(31,931,536)
應付公司債-長期部份	<u>\$ 56,210,000</u>

負債表

項	目	電腦代號	101年12月底			
六、應付票券		206000				
七、應付國內公司債		207000	59,620,000			59,620,000
八、應付國外有價證券		208000	28,521,536			28,521,536

八、長期借款-區分對象別

- 注意：1. 須區分借款對象為國內金融機構、國內非金融機構及國外。
2. 以借款總額填入，不區分一年內到期或長期借款。

(十二) 長期借款

貸款機構	借款期間	利率區間	擔保品	102年12月31日
日商瑞穗實業銀行等 6家銀行聯貸	100/3/31~105/3/31	0.6968%	無	\$ 14,478,900
中華開發銀行 荷商安智銀行等2家 銀行聯貸	100/8/12~103/8/12 102/1/7~109/7/29	1.4100% 1.7900%	" "	2,000,000 <u>1,022,714</u>
減：一年或一營業週期內到期之長期借款				(7,575,690) <u>\$ 9,925,924</u>
				<u>17,501,614</u>
貸款機構	借款期間	利率區間	擔保品	101年12月31日
日商瑞穗實業銀行等 6家銀行聯貸	100/3/31~103/3/31	0.7685%	無	\$ 17,156,400
中華開發銀行	100/8/12~103/8/12	1.4100%	"	2,000,000 <u>\$ 19,156,400</u>
貸款機構	借款期間	利率區間	擔保品	101年1月1日
日商瑞穗實業銀行等 6家銀行聯貸	100/3/31~103/3/31	0.7729%	無	\$ 19,920,600
中華開發銀行	100/8/12~103/8/12	1.4100%	"	2,000,000 <u>\$ 21,920,600</u>

負債表

項	目	電腦代號	102年12月底		
負債合計		200000			
一、國內金融機構借款		201000	17,501,614		17,501,614
二、國內非金融機構借款	(202000			
1.政府		202010			

九、權益

注意：1.實收資本以外之淨值項目，均列入資本公積、保留盈餘及其他權益(302000)。若虧損，請在數字前加負號。

2.股東結構中之庫藏股，表示公司買回自家股票，如受查樣本為民營企業，則填入實收資本項下之企業(301030)；如為其他金融業，則填入金融機構(301020)。

3.四捨五入致資產、負債及權益間之誤差，在資本公積、保留盈餘及其他權益(302000)項下調整。

上市櫃公司實收資本工作表

2.輸入股權分散表之持股比例(%)	
102年度	
股東結構類別	持股比例(%)
19. 政府(公營)機構投資	0
20. 本國金融機構投資	3.1335
21. 本國證券投信基金投資	0.8945
22. 本國公司法人投資	14.6257
23. 本國其他法人投資	1.2076
24. 僑外金融機構投資	4.4043
25. 僑外法人投資	14.6126
26. 僑外證券投信基金投資	7.7866
27. 本國自然人投資	50.7658
28. 僑外自然人投資	0.1253
29. 庫藏股票	2.4441
合計(須等於100)	100.0000

上市櫃公司實收資本工作表

4.得到各部門持股金額(新台幣千元)		
		102年12月底
1.政府	301010	-
2.金融機構	301020	339,299
3.企業	301030	1,437,875
4.個人及非營利團體	301040	4,377,982
5.國外	301050	2,268,349

按預設公式，庫藏股自動算入企業部門(參六(二))，若調查企業屬其他金融業，請人工調整填入金融機構。

附錄五：國內投信公司與銀行信託部發行之共同基金名單

(一) 國內投信公司發行之共同基金

<p>1. 兆豐國際投信</p> <p>兆豐國際第一基金 兆豐國際國民基金 兆豐國際全球基金 兆豐國際萬全基金 兆豐國際中小基金 兆豐國際電子基金 兆豐國際寶鑽貨幣市場基金 兆豐國際生命科學基金 兆豐國際豐台灣基金 兆豐國際綠鑽基金 兆豐國際全球高股息基金 兆豐國際民生動力基金 兆豐國際全球債券組合基金A(累積型) 兆豐國際全球債券組合基金B(月配型) 兆豐國際新興市場高收益債券基金A(累積型) 兆豐國際新興市場高收益債券基金B(月配型)</p>	<p>匯豐金磚動力基金 匯豐五福全球債券組合基金 匯豐新鑽動力基金 匯豐全球趨勢組合基金 匯豐全球關鍵資源基金 匯豐全球新富基金 匯豐中國動力基金 匯豐雙高收益債券組合基金 匯豐黃金及礦業股票型基金 匯豐資源豐富國家債券基金-累積型 匯豐資源豐富國家債券基金-月配型 匯豐亞洲高收益債券基金-累積型 匯豐亞洲高收益債券基金-月配型 匯豐拉丁美洲基金 匯豐中國點心高收益債券基金(台幣不配息) 匯豐中國點心高收益債券基金(台幣配息) 匯豐中國點心高收益債券基金(人民幣不配息) 匯豐中國點心高收益債券基金(人民幣配息) 匯豐中國點心高收益債券基金(美元不配息) 匯豐中國點心高收益債券基金(美元配息) 匯豐中國A股匯聚基金</p>	<p>元大寶來全球公用能源效率基金-不配息型 元大寶來全球公用能源效率基金-配息型 元大寶來台灣高股息基金 元大寶來新台灣基金 元大寶來全球農業商機基金 元大寶來新中國基金 元大寶來大中華價值指數基金 元大寶來標智滬深300基金 元大寶來印度基金 元大寶來新興亞洲基金 元大寶來全球靈活配置債券組合基金(A)-不配息型 元大寶來全球靈活配置債券組合基金(B)-配息型 元大寶來印度指數基金 元大寶來印尼指數基金 元大寶來巴西指數基金 元大寶來華夏中小基金 元大寶來富櫃50基金 元大寶來新興市場債券組合基金-不配息型 元大寶來新興市場債券組合基金-配息型 元大寶來全球國富債券基金(A)-不配息型 元大寶來全球國富債券基金(B)-配息型 元大寶來摩拿基金 元大寶來台股指數基金 元大寶來新興市場ESG策略基金 元大寶來中國高收益點心債券基金 元大寶來中國平衡基金-新台幣 元大寶來中國平衡基金-人民幣 元大寶來上證50基金 元大寶來亞太政府公債指數基金(A)-不配息型 元大寶來亞太政府公債指數基金(B)-配息型</p>
<p>2. 第一金投信</p> <p>第一金福元基金 第一金全家福貨幣市場基金 第一金萬得福基金 第一金馬來西亞基金 第一金福王基金 第一金台灣貨幣市場基金 第一金店頭市場基金 第一金全球台商基金 第一金小型精選基金 第一金電子基金 第一金亞洲科技基金 第一金大中華基金 第一金中概平衡基金 第一金旗艦基金 第一金全球不動產證券化基金A 第一金全球不動產證券化基金B 第一金台灣成長基金 第一金全球大趨勢基金 第一金全球高收益債券基金A 第一金全球高收益債券基金B 第一金中國世紀基金 第一金亞洲新興市場基金 第一金創新趨勢基金 第一金新興市場投資等級債券基金A 第一金新興市場投資等級債券基金B 第一金全球品牌基金 第一金全球企業社會責任投資等級債券基金A 第一金全球企業社會責任投資等級債券基金B 第一金全球資源基金</p>	<p>4. 元大寶來投信</p> <p>元大寶來多元基金 元大寶來2001基金 元大寶來多福基金 元大寶來多多基金 元大寶來績效基金 元大寶來得利貨幣市場基金 元大寶來卓越基金 元大寶來店頭基金 元大寶來萬泰貨幣市場基金 元大寶來高科技基金 元大寶來經貿基金 元大寶來新主流基金 元大寶來矽谷基金 元大寶來巴菲特基金 元大寶來得寶貨幣市場基金 元大寶來雙盈基金 元大寶來精準中小基金 元大寶來全球成長基金 元大寶來台灣卓越50基金 元大寶來台灣加權股價指數基金 元大寶來全球ETF穩健組合基金 元大寶來全球不動產證券化基金(A)-不配息型 元大寶來全球不動產證券化基金(B)-配息型 元大寶來亞太成長基金 元大寶來泛歐成長基金 元大寶來全球新興市場精選組合基金 元大寶來台灣中型100基金 元大寶來全球ETF成長組合基金 元大寶來全球滿意入息基金-不配息型 元大寶來全球滿意入息基金-配息型 元大寶來全球地產建設入息基金-不配息型 元大寶來全球地產建設入息基金-配息型 元大寶來台灣金融基金 元大寶來台商收成基金 元大寶來台灣電子科技基金</p>	<p>5. 景順投信</p> <p>景順潛力基金 景順貨幣市場基金 景順全球科技基金 景順台灣科技基金 景順主流基金 景順平衡基金 景順全球康健基金</p> <p>6. 瀚亞投信</p> <p>瀚亞高科技基金 瀚亞外銷基金 瀚亞菁華基金 瀚亞中小型股基金 瀚亞威實貨幣市場基金 瀚亞電通網基金 瀚亞歐洲基金 瀚亞理財通基金 瀚亞美國高科技基金 瀚亞質量精選組合基金A類型 瀚亞質量精選組合基金B類型 瀚亞印度基金 瀚亞亞太高股息基金 瀚亞精選傘型基金之趨勢精選組合基金 瀚亞精選傘型基金之債券精選組合基金A類型 瀚亞精選傘型基金之債券精選組合基金B類型 瀚亞亞太不動產證券化基金A類型 瀚亞亞太不動產證券化基金B類型</p>
<p>3. 匯豐中華投信</p> <p>匯豐安富基金 匯豐成功基金 匯豐龍鳳基金 匯豐龍騰電子基金 匯豐富泰貨幣市場基金 匯豐富泰二號貨幣市場基金 匯豐中小基金 匯豐台灣精典基金 匯豐太平洋精典基金</p>		

<p>瀚亞亞太基礎建設基金 瀚亞全球綠色金脈基金 瀚亞非洲基金-新臺幣 瀚亞非洲基金-南非幣 瀚亞巴西基金 瀚亞全球高收益債券基金A-新台幣 瀚亞全球高收益債券基金B-新台幣 瀚亞全球高收益債券基金C-新台幣 瀚亞全球高收益債券基金A-美元 瀚亞全球高收益債券基金B-美元 瀚亞全球高收益債券基金A-澳幣 瀚亞全球高收益債券基金B-澳幣 瀚亞中國基金 瀚亞新興亞洲當地貨幣債券基金A類型 瀚亞新興亞洲當地貨幣債券基金B類型 瀚亞縱橫全球高收益債券基金A類型 瀚亞縱橫全球高收益債券基金B類型 瀚亞新興南非蘭特債券基金A類型 瀚亞新興南非蘭特債券基金B類型</p>	<p>統一龍馬基金 統一強棒貨幣市場基金 統一中小基金 統一經建基金 統一奔騰基金 統一大滿貫基金 統一亞太基金 統一全球債券組合基金 統一強漢基金 統一台灣動力基金 統一大龍印基金 統一大中華中小基金 統一新亞洲科技能源基金 統一亞洲大金磚基金 統一新興市場企業債券基金-累積型 統一新興市場企業債券基金-月配型</p>	<p>摩根新興日本基金 摩根新興科技基金 摩根台灣貨幣市場基金 摩根亞洲基金 摩根第一貨幣市場基金 摩根龍揚基金 摩根東方科技基金 摩根大歐洲基金 摩根中小基金 摩根價值成長基金 摩根平衡基金 摩根安家理財基金 摩根全球平衡基金 摩根台灣微型基金 摩根全球α基金 摩根亞太高息平衡基金-累積型 摩根亞太高息平衡基金-季配息型 摩根絕對日本基金 摩根新興35基金 摩根全球發現基金 摩根縱橫台商基金 摩根新絲路基金 摩根東方內需機會基金 摩根金龍收成基金 摩根中美G2新勢力基金 摩根中國亮點基金 摩根台灣金磚基金 摩根新金磚五國基金 摩根總收益組合基金-累積型 摩根總收益組合基金-月配息型 摩根資源活力股票基金 摩根新興活利債券基金-累積型 摩根新興活利債券基金-月配息型 摩根亞洲總合高收益債券基金-累積型 摩根亞洲總合高收益債券基金-月配息型 摩根新興龍虎企業債券基金-累積型 摩根新興龍虎企業債券基金-月配息型 摩根中國A股基金</p>
<p>7. 保德信投信</p> <p>保德信高成長基金 保德信金滿意基金 保德信亞太基金 保德信貨幣市場基金 保德信店頭市場基金 保德信瑞騰基金 保德信第一基金 保德信科技島基金 保德信大中華基金 保德信中小型股基金 保德信新世紀基金 保德信金平衡基金 保德信台商全方位基金 保德信全球醫療生化基金 保德信全球中小基金 保德信日本基金 保德信新興趨勢組合基金 保德信歐洲組合基金 保德信全球資源基金 保德信全球基礎建設基金 保德信全球消費商機基金 保德信全球優質股息成長基金 保德信拉丁美洲基金 保德信新興市場債券基金-累積型(A) 保德信新興市場債券基金-月配息型(B) 保德信中國品牌基金 保德信亞洲新興市場債券基金-累積型(A) 保德信亞洲新興市場債券基金-月配息型(B) 保德信大俄羅斯基金 保德信好時債組合基金-累積型(A) 保德信好時債組合基金-月配息型(B) 保德信新興市場企業債券基金-累積型(A) 保德信新興市場企業債券基金-月配息型(B)</p>	<p>9. 富邦投信</p> <p>富邦基金 富邦精準基金 富邦長紅基金 富邦台灣鳳凰基金 富邦冠軍基金 富邦吉祥貨幣市場基金 富邦精銳中小基金 富邦高成長基金 富邦科技基金 富邦台灣心基金 富邦價值基金 富邦全球不動產基金 富邦台灣科技指數基金 富邦大中華成長基金 富邦台灣ETF傘型基金之富邦台灣摩根指數股票型基金 富邦台灣ETF傘型基金之富邦台灣金融指數股票型基金 富邦台灣ETF傘型基金之富邦台灣發達指數股票型基金 富邦台灣企業社會責任基金-A類型 富邦台灣企業社會責任基金-B類型 富邦丰益債券組合基金 富邦全球投資等級債券基金-A類型 富邦全球投資等級債券基金-B類型 富邦農糧精選基金 富邦新興亞洲高成長基金 富邦上証180基金 富邦策略高收益債券基金-A類型 富邦策略高收益債券基金-B類型 富邦策略高收益債券基金-C類型 富邦台灣采吉50基金 富邦中國債券傘型之富邦中國優質債券基金-A類型(人民幣) 富邦中國債券傘型之富邦中國優質債券基金-B類型(人民幣) 富邦中國債券傘型之富邦中國優質債券基金-A類型(美元) 富邦中國債券傘型之富邦中國優質債券基金-B類型(美元) 富邦中國債券傘型之富邦中國高收益債券基金-A類型(人民幣) 富邦中國債券傘型之富邦中國高收益債券基金-B類型(人民幣) 富邦中國債券傘型之富邦中國高收益債券基金-A類型(美元) 富邦中國債券傘型之富邦中國高收益債券基金-B類型(美元)</p>	<p>11. 華南永昌投信</p> <p>華南永昌永昌基金 華南永昌前瞻科技基金 華南永昌鳳翔貨幣市場基金 華南永昌龍盈平衡基金 華南永昌麒麟貨幣市場基金 華南永昌全球亨利組合基金 華南永昌全球精品基金 華南永昌全球基礎建設基金(不配息) 華南永昌全球基礎建設基金(配息) 華南永昌愛台灣基金 華南永昌全球神農水資源基金 華南永昌台灣精選基金 華南永昌黃河世紀基金 華南永昌中小型基金 華南永昌金磚高收益債券基金(累積) 華南永昌金磚高收益債券基金(月配息) 華南永昌人民幣高收益債券基金(累積新台幣) 華南永昌人民幣高收益債券基金(月配新台幣)</p>
<p>8. 統一投信</p> <p>統一統信基金 統一全天候基金 統一黑馬基金</p>	<p>10. 摩根投信</p> <p>摩根台灣基金 摩根台灣增長基金</p>	

華南永昌人民幣高收益債券基金(累積人民幣)	群益美國新創亮點基金-美元	柏瑞新興市場企業策略債券基金-A類型
華南永昌人民幣高收益債券基金(月配人民幣)	群益全球關鍵生技基金-新臺幣	柏瑞新興市場企業策略債券基金-B類型
12. 新光投信	群益全球關鍵生技基金-美元	19. 復華投信
新光台灣富貴基金	15. 德信投信	復華復華基金
新光台灣吉利貨幣市場基金	德信大發基金	復華貨幣市場基金
新光吉星貨幣市場基金	德信數位時代基金	復華高成長基金
新光國家建設基金	德信萬保貨幣市場基金	復華傳家基金
新光創新科技基金	德信萬瑞基金	復華有利貨幣市場基金
新光店頭基金	德信中國精選成長基金	復華數位經濟基金
新光大三通基金	德信台灣主流中小基金	復華傳家二號基金
新光亞洲精選基金	德信新興股票組合基金	復華中小精選基金
新光福運平衡基金	16. 聯博投信	復華全球債券基金
新光中國成長基金	聯博大利基金	復華人生目標基金
新光新興星鑽基金	聯博貨幣市場基金	復華全球平衡基金
新光兩岸優勢基金	聯博亞太地產基金-A類型	復華神盾基金
新光傳產優勢基金	聯博亞太地產基金-B類型	復華奧林匹克全球組合基金
新光增長收益基金	聯博新興市場企業債券基金-A2類型	復華全方位基金
新光多元複合收益組合基金	聯博新興市場企業債券基金-AT類型	復華亞太平衡基金
新光澳幣保本基金	17. 日盛投信	復華全球債券組合基金
13. 瑞銀投信	日盛日盛基金	復華亞太成長基金
瑞銀亞洲全方位不動產基金	日盛貨幣市場基金	復華全球資產證券化基金A
瑞銀全球創新趨勢基金	日盛上選基金	復華全球資產證券化基金B
瑞銀亞洲高收益債券基金A類型	日盛小而美基金	復華奧林匹克全球優勢組合基金
瑞銀亞洲高收益債券基金B類型	日盛精選五虎基金	復華全球大趨勢基金
14. 群益投信	日盛高科技基金	復華華人世紀基金
群益中小型股基金	日盛新台商基金	復華全球短期收益基金
群益安穩貨幣市場基金	日盛大中華基金	復華高益策略組合基金
群益馬拉松基金	日盛首選基金	復華全球原物料基金
群益店頭市場基金	日盛全球抗暖化基金	復華新興債股動力組合基金
群益長安基金	日盛亞洲星鑽基金	復華大中華中小策略基金
群益創新科技基金	日盛金級招牌組合基金	復華新興市場短期收益基金
群益真善美基金	日盛MIT主流基金	復華新興市場高收益債券基金A
群益平衡王基金	日盛中國內需動力基金	復華新興市場高收益債券基金B
群益安家基金	日盛亞洲高收益債券基金A	復華東協世紀基金
群益多重資產組合基金	日盛亞洲高收益債券基金B	復華滬深300 A股基金
群益奧斯卡基金	日盛全球新興債券基金A	復華南非幣短期收益基金A
群益多重收益組合基金	日盛全球新興債券基金B	復華南非幣短期收益基金B
群益葛萊美基金	18. 柏瑞投信	復華南非幣長期收益基金A
群益亞太新趨勢平衡基金	柏瑞巨人基金	復華南非幣長期收益基金B
群益新興金鑽基金	柏瑞巨輪貨幣市場基金	復華南非幣2017保本基金
群益全球不動產平衡基金-A(累積型)	柏瑞旗艦全球平衡組合基金	復華新興人民幣債券基金A
群益全球不動產平衡基金-B(季配型)	柏瑞旗艦全球成長組合基金	復華新興人民幣債券基金B
群益東方盛世基金	柏瑞旗艦全球安穩組合基金	復華人民幣貨幣市場基金
群益華夏盛世基金	柏瑞全球金牌組合基金	復華全球消費基金
群益印巴雙星基金	柏瑞拉丁美洲基金	復華美國新星基金
群益亞太中小基金	柏瑞美國雙核心收益基金-A類型	20. 永豐投信
群益多利策略組合基金	柏瑞美國雙核心收益基金-B類型	永豐永豐基金
群益東協成長基金	柏瑞亞太高股息基金-A類型	永豐貨幣市場基金
群益印度中小基金	柏瑞亞太高股息基金-B類型	永豐頌航科技基金
群益新興大消費基金	柏瑞全球策略高收益債券基金-A類型	永豐高科技基金
群益大中華雙力優勢基金	柏瑞全球策略高收益債券基金-B類型	永豐中小基金
群益亞洲新興市場債券基金-A(累積型)	柏瑞全球策略高收益債券基金-B類型(澳幣)	永豐趨勢平衡基金
群益亞洲新興市場債券基金-B(月配型)	柏瑞全球策略高收益債券基金-B類型(南非幣)	永豐中概平衡基金
群益台股指數基金	柏瑞新興市場高收益債券基金-A類型	永豐全球平衡組合基金
群益全球新興收益債券基金-A(累積型)	柏瑞新興市場高收益債券基金-B類型	永豐主流品牌基金
群益全球新興收益債券基金-B(月配型)	柏瑞五國金勢力建設基金	永豐環球趨勢資源基金
群益美國新創亮點基金-新臺幣	柏瑞中印雙霸基金	永豐大中華基金

<p>永豐亞洲民生消費基金 永豐全球新興向榮基金 永豐全球投資等級債券基金 永豐新興高收雙債組合基金累積類型 永豐新興高收雙債組合基金月配類型 永豐臺灣加權ETF基金 永豐中國經濟建設基金 永豐中國高收益債券基金-新臺幣累積類型 永豐中國高收益債券基金-新臺幣月配類型 永豐中國高收益債券基金-人民幣累積類型 永豐中國高收益債券基金-人民幣月配類型 永豐新興市場企業債券基金累積類型 永豐新興市場企業債券基金月配類型 永豐滬深300紅利指數基金</p>	<p>安泰ING鴻利基金 安泰ING鴻揚貨幣市場基金 安泰ING積極成長基金 安泰ING新馬基金 安泰ING貨幣市場基金 安泰ING日本基金 安泰ING泰國基金 安泰ING優質基金 安泰ING成長基金 安泰ING高科技基金 安泰ING平衡基金 安泰ING e 科技基金 安泰ING精選貨幣市場基金 安泰ING中小基金 安泰ING全球品牌基金 安泰ING全球高股息基金累積型 安泰ING全球高股息基金季配型 安泰ING鑫全球債券組合基金 安泰ING鑫平衡組合基金 安泰ING台灣高股息基金 安泰ING歐洲高股息基金累積型 安泰ING歐洲高股息基金季配型 安泰ING全球不動產證券化基金累積型 安泰ING全球不動產證券化基金月配型 安泰ING亞太高股息基金累積型 安泰ING亞太高股息基金季配型 安泰ING全球生技醫療基金 安泰ING全球氣候變遷基金 安泰ING新興傘型基金之中東非洲基金 安泰ING新興傘型基金之大俄羅斯基金 安泰ING新興傘型基金之韓國基金 安泰ING中國機會基金 安泰ING全球美元投資級公司債基金-累積型 安泰ING全球美元投資級公司債基金-月配型 安泰ING巴西基金 安泰ING新興高收益債組合基金-累積型 安泰ING新興高收益債組合基金-月配型 安泰ING雙印傘型基金之印度潛力基金 安泰ING雙印傘型基金之印尼潛力基金 安泰ING亞太複合高收益債基金-累積型 安泰ING亞太複合高收益債基金-月配型 安泰ING金磚七國基金 安泰ING環球高收益債基金-累積類型新臺幣計價 安泰ING環球高收益債基金-月配類型新臺幣計價 安泰ING環球高收益債基金-累積類型美元計價 安泰ING環球高收益債基金-月配類型美元計價</p>	<p>未來資產阿波羅基金 未來資產所羅門貨幣市場基金 未來資產閣來寶全球組合基金 未來資產亞太不動產證券化基金A 未來資產亞太不動產證券化基金B 未來資產台灣新趨勢基金 未來資產亞洲高收益債券基金A 未來資產亞洲高收益債券基金B 未來資產亞洲新富基金 未來資產環球債券基金A 未來資產環球債券基金B 未來資產新興市場債券基金A 未來資產新興市場債券基金B 未來資產全球大消費基金</p>
<p>21. 中國信託投信</p> <p>中國信託益利信貨幣市場基金 中國信託精穩基金 中國信託華盈貨幣市場基金 中國信託全球固定收益組合基金 中國信託台灣優勢基金 中國信託東方精選基金 中國信託台灣活力基金 中國信託全球新興市場策略債券基金A(不配息) 中國信託全球新興市場策略債券基金B(配息)</p>		<p>28. 德盛安聯投信</p> <p>德盛台灣大壩基金 德盛安聯台灣貨幣市場基金 德盛科技大壩基金 德盛全球生技大壩基金 德盛安聯全球債券基金-A類型 德盛安聯全球債券基金-B類型 德盛安聯亞洲動態策略基金 德盛安聯全球新興市場基金 德盛安聯全球計量平衡基金 德盛安聯全球綠能趨勢基金 德盛安聯多元計量平衡基金 德盛安聯全球人口趨勢基金 德盛安聯全球農金趨勢基金 德盛安聯台灣智慧趨勢基金 德盛安聯四季回報債券組合基金 德盛安聯中國策略增長基金 德盛安聯全球油礦金趨勢基金 德盛安聯中國東協新世紀基金 德盛安聯亞洲小型企業基金 德盛安聯台灣好息富基金 德盛安聯四季豐收債券組合基金-A Share 德盛安聯四季豐收債券組合基金-B Share 德盛安聯四季雙收入息組合基金-A類型 德盛安聯四季雙收入息組合基金-B類型</p>
<p>22. 宏利投信</p> <p>宏利臺灣高股息基金 宏利萬利貨幣市場基金 宏利台灣動力基金 宏利全球債券組合基金 宏利精選中華基金 宏利亞太入息債券基金-A類型 宏利亞太入息債券基金-B類型 宏利亞太中小企業基金 宏利新興市場高收益債券基金-A類型 宏利新興市場高收益債券基金-B類型 宏利中國點心高收益債券基金-A類型(美元) 宏利中國點心高收益債券基金-B類型(美元) 宏利中國點心高收益債券基金-A類型(人民幣) 宏利中國點心高收益債券基金-B類型(人民幣) 宏利中國離岸債券基金-A類型(新臺幣) 宏利中國離岸債券基金-B類型(新臺幣) 宏利中國離岸債券基金-A類型(人民幣) 宏利中國離岸債券基金-B類型(人民幣) 宏利東方明珠短期收益基金(美元) 宏利東方明珠短期收益基金(人民幣) 宏利澳幣保本基金</p>		<p>29. 國泰投信</p> <p>國泰小龍基金 安多利永利貨幣市場基金 國泰國泰基金 安多利高科技基金 國泰台灣貨幣市場基金 國泰中小成長基金 國泰平衡基金 國泰大中華基金 國泰科技生化基金 國泰幸福階梯傘型基金之全球積極組合基金 國泰幸福階梯傘型基金之全球穩健組合基金 國泰全球基礎建設基金 國泰台灣計量基金 國泰全球環保趨勢基金 國泰中港台基金 國泰豐益債券組合基金 國泰新興市場基金</p>
<p>23. 安多利投信</p> <p>安多利永利貨幣市場基金 安多利高科技基金</p>	<p>26. 聯邦投信</p> <p>聯邦貨幣市場基金 聯邦精選科技基金 聯邦中國龍基金 聯邦優勢策略全球債券組合基金 聯邦金鑽平衡基金 聯邦雙禧新興亞洲債券基金A 聯邦雙禧新興亞洲債券基金B 聯邦新興資源豐富國家高收益債券基金A 聯邦新興資源豐富國家高收益債券基金B</p>	
<p>24. 貝萊德投信</p> <p>貝萊德寶利基金 貝萊德新台幣基金 貝萊德亞美利加收益基金</p>		
<p>25. 安泰投信</p> <p>安泰ING台灣運籌基金 安泰ING鴻運基金 安泰ING環球基金</p>	<p>27. 未來資產投信</p>	

國泰全球資源基金 國泰中國內需增長基金 國泰新興高收益債券基金A 國泰新興高收益債券基金B 國泰中國新興戰略基金 國泰價值卓越基金 國泰紐幣保本基金 國泰策略高收益債券基金A 國泰策略高收益債券基金B 國泰紐幣八年期保本基金 國泰中國傘型基金之中國新興債券基金 國泰中國傘型基金之人民幣貨幣市場基金	施羅德世界資源基金 施羅德全球策略高收益債券基金-累積 施羅德全球策略高收益債券基金-分配 施羅德中國高收益債券基金-累積型 施羅德中國高收益債券基金-分配型 施羅德中國高收益債券基金(美元)-累積型 施羅德中國高收益債券基金(美元)-分配型 施羅德中國高收益債券基金(人民幣)-累積型 施羅德中國高收益債券基金(人民幣)-分配型 施羅德中國債券基金(美元)-累積型 施羅德中國債券基金(美元)-分配型 施羅德中國債券基金(人民幣)-累積型 施羅德中國債券基金(人民幣)-分配型	富蘭克林華美中國消費基金 富蘭克林華美台股傘型基金之高科技基金 富蘭克林華美台股傘型基金之傳產基金 富蘭克林華美全球高收益債券基金-新台幣累積型 富蘭克林華美全球高收益債券基金-新台幣分配型 富蘭克林華美全球高收益債券基金-美元累積型 富蘭克林華美全球高收益債券基金-美元分配型 富蘭克林華美全球高收益債券基金-澳幣累積型 富蘭克林華美全球高收益債券基金-澳幣分配型 富蘭克林華美貨幣市場基金 富蘭克林華美全球投資級債券基金-累積型 富蘭克林華美全球投資級債券基金-分配型
30. 富達投信 富達台灣成長基金 富達卓越領航全球組合基金 富達動力領航組合基金	34. 華頓投信 華頓台灣基金 華頓平安貨幣市場基金 華頓中小型基金 華頓全球黑鑽油源基金 華頓典範科技基金 華頓全球時尚精品基金 華頓全球高收益債券基金A 華頓全球高收益債券基金B 華頓新興亞太債券基金A 華頓新興亞太債券基金B 華頓全球核心價值收益債券基金A 華頓全球核心價值收益債券基金B	37. 台新投信 台新大眾基金 台新大眾貨幣市場基金 台新1699貨幣市場基金 台新2000高科技基金 台新中國通基金 台新真吉利貨幣市場基金 台新高股息平衡基金 台新北美收益資產證券化基金(A) 台新北美收益資產證券化基金(B) 台新主流基金 台新亞美短期債券基金 台新大中華基金 台新中國精選中小基金 台新新興傘型基金之台新新興歐洲基金 台新新興傘型基金之台新拉丁美洲基金 台新印度基金 台新亞澳高收益債券基金(累計型) 台新亞澳高收益債券基金(月配息型) 台新羅傑斯環球資源指數基金 台新羅傑斯世界礦業指數基金 台新新興市場債券基金(A類型) 台新新興市場債券基金(B類型)
31. 德銀遠東投信 德銀遠東DWS台灣旗艦基金 德銀遠東DWS台灣貨幣市場基金 德銀遠東DWS科技基金 德銀遠東DWS全球原物料能源基金 德銀遠東DWS多元集利組合基金累積型 德銀遠東DWS多元集利組合基金分配型 德銀遠東DWS全球神農基金 德銀遠東DWS亞洲高收益債券基金累積型 德銀遠東DWS亞洲高收益債券基金分配型	35. 惠理康和投信 惠理康和台灣紅不讓基金 惠理康和中國點心高收益債券基金 惠理康和兩岸價值基金 惠理康和美元平衡收益基金A類型 惠理康和美元平衡收益基金B類型	台新高股息平衡基金 台新北美收益資產證券化基金(A) 台新北美收益資產證券化基金(B) 台新主流基金 台新亞美短期債券基金 台新大中華基金 台新中國精選中小基金 台新新興傘型基金之台新新興歐洲基金 台新新興傘型基金之台新拉丁美洲基金 台新印度基金 台新亞澳高收益債券基金(累計型) 台新亞澳高收益債券基金(月配息型) 台新羅傑斯環球資源指數基金 台新羅傑斯世界礦業指數基金 台新新興市場債券基金(A類型) 台新新興市場債券基金(B類型)
32. 凱基投信 凱基開創基金 凱基凱旋貨幣市場基金 凱基台商天下基金 凱基亞洲四金磚基金 凱基台灣精五門基金 凱基新興趨勢ETF組合基金 凱基資源國基金 凱基新興市場中小基金 凱基全球資源債券基金-不配息型 凱基全球資源債券基金-配息型 凱基雲端趨勢基金 凱基新興亞洲債券基金-不配息型 凱基新興亞洲債券基金-配息型	36. 富蘭克林華美投信 富蘭克林華美第一富基金 富蘭克林華美全球債券組合基金-累計型 富蘭克林華美全球債券組合基金-分配型 富蘭克林華美坦頓全球股票組合基金 富蘭克林華美新世界股票基金 富蘭克林華美中華基金 富蘭克林華美新興趨勢傘型基金之天然資源組合基金 富蘭克林華美新興趨勢傘型基金之新興市場股票組合基金 富蘭克林華美新興趨勢傘型基金之積極回報債券組合基金-累計型 富蘭克林華美新興趨勢傘型基金之積極回報債券組合基金-分配型	38. 合庫巴黎投信 合庫巴黎台灣領航基金 合庫巴黎全球高收益債券基金A類型 合庫巴黎全球高收益債券基金B類型 合庫巴黎全球新興市場基金 合庫巴黎新興多重收益組合基金A類型 合庫巴黎新興多重收益組合基金B類型
33. 施羅德投信 施羅德新紀元貨幣市場基金 施羅德樂活中小基金		

資料來源：民國103年3月份中華民國證券投資信託暨顧問商業同業公會網站資料

(二) 國內銀行信託部發行之共同基金

基金名稱
元大銀行貨幣市場共同信託基金

附錄六：調查人員評分原則

評分項目		權數	備註
研習	研習測驗分數	10%	
視導	視導時完成件數	5%	
	視導時完成率	5%	計算時扣除倒閉及歇業家數
	視導成績（由視導人員給分）	40%	
完成 狀況	最後完成件數	30%	
	最後完成率	10%	計算時扣除倒閉及歇業家數
合計		100%	

註：視導評分項目包括以下五項

- (1) 調查表填寫是否正確；
- (2) 是否確實蒐集或詢問企業會計細目資料；
- (3) 回答問題是否清楚明確；
- (4) 視導配合度與調查熱忱，是否準時參加視導；
- (5) 調查表回收後，央行複審是否仍發現錯誤。

附錄七：研習及視導因天然災害延期作業原則

若研習及視導期間有颱風來襲之狀況，請密切注意政府發布之停班訊息，並依下列原則辦理：

	會議延期	會議照常舉行，部分調查人員改期
研習	<ol style="list-style-type: none"> 1.若研習會場所在地或台北市停班，則當天研習逕行取消，央行不再另行通知。 2.延期之研習會議將由央行通知各銀行總行另行舉辦之日期及地點。 	<ol style="list-style-type: none"> 1.研習會場所在地未停班，而參加之調查人員分行所在地停班，則當天研習照常舉行，分行所在地停班之調查人員不須於當天前往研習。 2.請各銀行總行儘速將上述未研習人員名單提供央行，由央行統一安排其補參加研習之場次。
視導	<ol style="list-style-type: none"> 1.若視導會場所在地停班，或台北市於每週外埠視導行程的首日停班，則當天視導逕行取消，央行不再另行通知。 2.延期之視導作業將由央行通知各銀行總行另行視導之日期及地點。 	<ol style="list-style-type: none"> 1.視導會場所在地未停班，而參加之調查人員分行所在地停班，則當天視導照常舉行，分行所在地停班之調查人員不須於當天前往視導。 2.該區視導排程將由央行立即調整並機動安排未停班之調查人員前往視導，請各銀行總行協助通知調查人員。

103年民營企業資金狀況調查視導重點

- 一、視導需攜帶完整書面資料（請勿攜帶電子檔，所有資料於視導後歸還）。若攜帶資料不全，致無法查核填表正確性，須至央行重新視導。

書面資料一覽表：

- 樣本名冊。
- 所有完成之調查表（請以B4或A3紙張列印）。
 - ✓ 每件樣本：均須包括「資產表」、「負債表」、「應收預付及應付預收款項明細表」、「國內外金融投資明細表」4張工作表。
 - ✓ 上市櫃公司另須列印「上市櫃公司之實收資本工作表」。
- 填寫上述調查表所參考之財務資料。
 - ✓ 上市櫃公司： 「個體」財務報告書（請攜帶整本財務報告書，切勿只帶資產負債表）
 - 公開資訊觀測站之「股權分散表」
 - 公開資訊觀測站之「董監事持股餘額明細資料」
 - （選擇性）詢問受查企業之會計科目明細資料
 - ✓ 興櫃、公開發行公司： 「個體」財務報告書（請攜帶整本財務報告書，切勿只帶資產負債表）
 - 股東名冊（若無股東名冊，則請攜帶年報之「股東結構表」及公開資訊觀測站之「董監事持股餘額明細資料」）
 - （選擇性）詢問受查企業之會計科目明細資料
 - ✓ 其他公司： 財簽或稅簽財務報表
 - 股東結構表及經濟部商業司之董監事資料
 - 詢問受查企業之會計科目明細資料

- 二、視導前，請自行檢查下列事項，避免常見錯誤。若填表錯誤過多，須至央行重新視導。

視導查核重點：

- 填入調查表之金額，是否錯誤放大1,000倍？

說明：中小企業調查樣本，其財報常以元為單位，而本調查以千元為單位。

- 上市櫃公司101年之欄位，是否誤填101年1月1日資料？

資產

- 是否漏填「備抵呆帳」項目（代號105060）？

說明：企業財報之應收款項，含毛額、備抵呆項，及淨額三種數字。須將毛額（非淨額）填入「附表1--應收預付及應付預收款項明細表」；備抵呆項填入資產表「備抵呆帳」項目。

- 是否漏填「外匯存款」項目（代號102030）？

說明：調查企業若以外銷為主，理論上應有外匯存款。惟外匯存款常含在活期及定期存款項下，須詳閱財報或詢問公司，才能區分外匯存款。

- 附表1應收、應付項目，是否未區分交易對象別？

說明：填報往來對象僅有企業部門，實不合理。例如，企業期末多有應收付稅款（對象別為政府）；應付保費（對象別為金融機構）；應付薪資（對象別為個人）；以外銷為主者，交易對象應有國外部門。

- 有計息之應收付款、股東往來，是否誤填附表1？正確應填「融通」（代號104010~104050）、「借款」（代號201000~203000）。

- 附表2國內外金融投資項目，是否未區分國內、國外？

- 營建業樣本之財報「存貨」項下待售房地、營建用地、在建房地，是否誤列本調查存貨？正確應填「國內投資性不動產及閒置資產」（代號107000）。

- 財報非營業用「出租資產」是否正確填入「國內投資性不動產及閒置資產」(代號107000)?

說明：(1)若本業為租賃者，出租資產請改列本調查營業用「不動產、廠房及設備淨額」項下(代號110000)；

(2)本業不是租賃者，但財報將出租資產列在不動產、廠房及設備淨額項下，本調查亦列「不動產、廠房及設備淨額」項下(代號110000)。

- 是否遺漏應填入「無形資產、生物資產、遞延資產及用品盤存」(代號111000)之項目？

負債

- 財報「短期借款、長期借款與長期應付票據」項，是否包含計息之票券？應加以區分，填入「應付票券」(代號206000)。

- 財報「一年內到期長期負債」項，是否包含應付國內或海外公司債？應加以區分，填入「應付國內公司債」(代號207000)或「應付國外有價證券」(代號208000)。

- 財報「長期股權投資貸餘」是否正確填入「責任及損失準備」(代號209000)？

- 財報「土地增值稅準備」是否誤列附表1之政府部門？正確應填「土地增值稅準備」(代號211000)。

- 財報「應計退休金負債」是否正確填入附表1之個人部門(代號205040)？「退休金準備」是否正確填入「員工退休金及福利負債準備」(代號210000)？

權益

- 實收資本是否依出資股東的身分，正確區分部門別？