

101 年民營企業資金狀況調查

調查手冊與實習範例



中央銀行經濟研究處編印

中華民國 101 年 5 月

## 目 次

壹、調查手冊.....	1
一、 民營企業資金狀況調查計畫.....	1
二、 民營企業資金狀況調查作業流程及期間.....	3
三、 調查員注意事項.....	4
四、 填寫調查表注意事項.....	6
五、 部門劃分.....	9
六、 實收資本額之股東部門別查詢及填寫範例.....	13
七、 企業財務報表科目與調查表項目之對照說明.....	20
貳、實習範例.....	32
參、附錄.....	46
附錄一：100年民營企業資金狀況調查結果.....	46
附錄二：「表5、樣本未回收原因統計」填表範例.....	48
附錄三：「表6、資產總額差異原因統計」填表範例.....	49
附錄四：上市櫃、興櫃、公開發行公司填表範例.....	50
附錄五：國內投信公司與銀行信託部發行之共同基金名單.....	59
附錄六：調查員評分原則.....	64
101年民營企業資金狀況調查視導重點.....	65
101年公民營企業資金狀況調查表及填表說明	

# 壹、調查手冊

## 一、 民營企業資金狀況調查計畫

- (一) 法令依據：行政院主計總處「各級政府及中央各機關統計範圍劃分方案」。
- (二) 調查目的：為瞭解民營企業資金狀況，分析其資金來源與用途，據以編製「中華民國資金流量統計」，提供金融決策及研究分析之參考。
- (三) 調查對象：

- 1、民營企業：民國 100 年底從事礦業及土石採取業、製造業、電力及燃氣供應業、用水供應及污染整治業、營造業、批發及零售業、運輸及倉儲業、住宿及餐飲業、資訊及通訊傳播業、不動產業、專業、科學及技術服務業、支援服務業、藝術娛樂及休閒服務業、其他服務業。

本調查以企業主體為調查單位（即單獨註冊之公司），對分支機構與總管理機構合併處理，不調查分公司或母子公司合併報表。

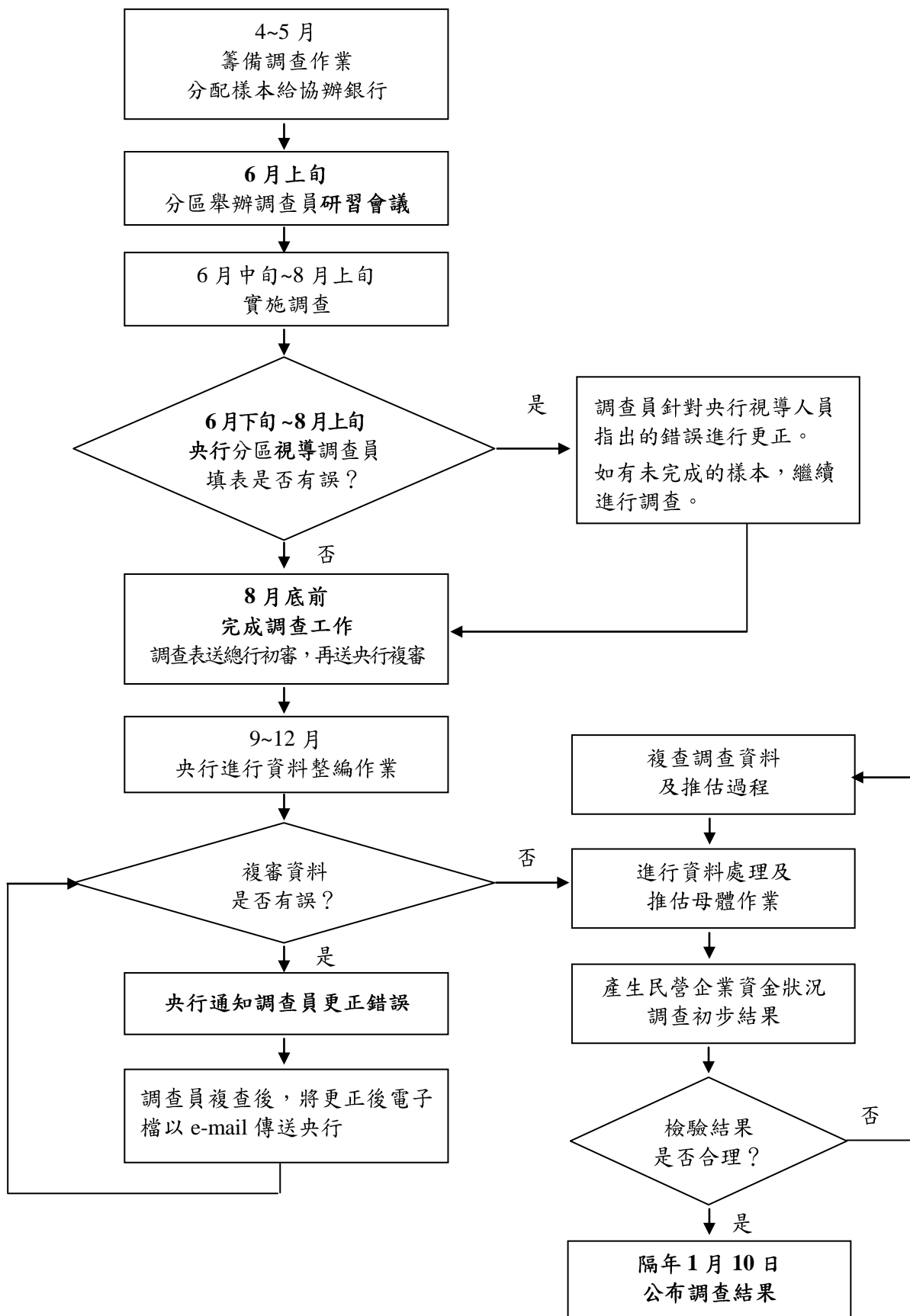
※ 以「母公司」財報為調查依據，勿以「合併報表」為調查依據

證券代號	資料年度	資料類型	結案類型	性質	資料細節說明	備註	電子檔案	檔案大小	上傳日期	財務報告更(補)正
	2002	100年 第一季	財務報告書		母公司財報		201101_2002_A01.doc	5,810,176	100/04/29 11:25:50	無
	2002	100年 第一季	財務報告書		母子公司合併報表		201101_2002_A02.doc	2,592,768	100/04/29 11:29:21	<a href="#">詳細資料</a>
	2002	100年 第二季	財務報告書		母公司財報		201102_2002_A01.doc	5,459,968	100/08/24 08:28:33	無
	2002	100年 第二季	財務報告書		母子公司合併報表		201102_2002_A02.doc	5,369,344	100/08/24 08:31:19	無
	2002	100年 第二季	財務報告書		英文版-母子公司合併報表		201102_2002_AE2.doc	1,933,312	100/08/30 14:02:50	無
	2002	100年 第三季	財務報告書		母公司財報		201103_2002_A01.doc	4,798,464	100/10/28 13:15:45	無
	2002	100年 第三季	財務報告書		母子公司合併報表		201103_2002_A02.doc	2,015,744	100/10/28 13:16:47	無
	2002	100年 第三季	財務報告書		英文版-母子公司合併報表		201103_2002_AE2.doc	1,588,736	100/11/07 08:34:12	無
	2002	100年 第四季	財務報告書		母公司財報		201104_2002_A01.doc	5,720,576	101/03/26 14:42:31	無
	2002	100年 第四季	財務報告書		母子公司合併報表		201104_2002_A02.doc	5,867,520	101/03/26 14:44:50	無
	2002	100年 第四季	財務報告書		英文版-母公司財報		201104_2002_AE1.doc	1,553,920	101/03/30 15:54:00	無

倘無法順利開啓電子檔案，請注意電腦是否已具備相關讀權軟體  
Adobe reader建議安裝8.0(含)以上

- 2、其他金融業：含主計總處行業分類標準「649 其他金融中介業」小業（但不含「6492 票券金融業」及「6493 證券金融業」）、「655 保險及退休基金輔助業」小業，與「66 證券期貨及其他金融業」中業。
- (四) 調查樣本數：民營企業約 6,000 家，其他金融業約 250 家。
- (五) 調查範圍：台灣地區。
- (六) 調查方式：直接訪問調查。
- (七) 調查週期及內容：每年辦理一次，調查民營企業近兩年（民國 99 及 100 年）底的資產、負債及淨值資料。
- (八) 主辦及協辦單位：
- 1、主辦單位：中央銀行經濟研究處
  - 2、協辦單位：台灣銀行、台灣土地銀行、合作金庫銀行、第一商業銀行、華南商業銀行、彰化商業銀行、台北富邦商業銀行、國泰世華商業銀行、台新國際商業銀行、兆豐國際商業銀行，及台灣中小企業銀行等 11 家銀行。
- (九) 調查資料之審核及整編：由各協辦銀行總行負責初審，主辦單位負責複審及整編。
- (十) 調查作業及調查結果：均刊登於中央銀行全球資訊網（網址：<http://www.cbc.gov.tw>），供各界查證應用。
- 1、調查表、調查手冊與實習範例：見央行網站首頁「電子公佈欄」。
  - 2、歷年調查結果報告：見央行網站首頁「出版品」年刊「中華民國公民營企業資金狀況調查結果報告」。（見附錄一）

## 二、 民營企業資金狀況調查作業流程及期間



### 三、 調查員注意事項

#### (一) 注意視導時間及交件日期：

- 1、視導時間、地點及交件日期由**總行通知**，調查員應妥善安排調查進度，視導後應儘速更正錯誤，並按時將調查表傳送給總行。
- 2、**上市櫃公司及有財簽**資料之樣本，請儘量於**視導前完成並攜帶前往視導**。
- 3、視導時，若填表錯誤過多、完成件數過少、或攜帶資料不全，致無法查核填表之正確性，調查員須擇日前往央行重新視導。

#### (二) 聯繫受查企業：

- 1、依據樣本名冊，主動通知受查企業
  - 調查員可寄發中央銀行書函、以電話通知或臨櫃告知受查企業，本調查相關事宜。
  - 若受查企業非本分行客戶，可請聯行協助聯繫。
  - 寄發書函前，應檢查書函受文者與信封上之收件人是否吻合，以免誤寄。
  - 寄發書函後，請務必**主動聯繫受查企業**，並建立聯絡窗口。
- 2、為取得企業的信賴與配合，調查員對企業說明本調查時應強調：
  - 本調查僅供整體經濟分析，不作其他用途，非為查稅之用。
  - 對所有取得之個別財務資料均予保密。
  - 僅公布彙總結果（全體、各行業、大中小企業），不揭露個別企業財務資料。**(見附錄一)**

#### (三) 僅能取得企業一年之財務資料：則毋須調查，視為未回收。請填寫「表5、樣本未回收原因統計」**(見附錄二)**。

#### (四) 企業他遷不明、倒閉停業之處理：

- 1、先確認企業營業狀態（查詢方式如下），設法與企業取得聯繫。
  - 經濟部商業司—公司及分公司基本資料查詢。

(<http://gcis.nat.gov.tw/pub/comp/compInfoListAction.do>)

■ 財政部稅務入口網—營業稅籍登記資料公示查詢。

(<http://www.etax.nat.gov.tw/wSite/np?ctNode=10817>)

■ 金融聯合徵信中心或電信業者查詢。

2、若仍無法取得調查資料，請填寫「表 5、樣本未回收原因統計」。

(五) 企業拒絕提供資料之處理：請儘量說服企業支持本調查，必要時報請總行或央行協助處理。

(六) 企業欲自行填寫調查表之處理：

1、調查員先在調查表上註明樣本編號（樣本名冊上所列編號，共 8 碼）、調查銀行名稱及調查員姓名後，將調查表交予受查企業。

2、向企業說明填表方式，或將本調查手冊與實習範例送其參考。收回調查表時，應詳細檢查企業有無遺漏或誤填。

(七) 樣本回收：

1、在總行規定時間內，將全部完成之調查表檔，連同「表 5、樣本未回收原因統計」及「表 6、資產總額差異原因統計」（見附錄二及三），一併以電子郵件方式，傳送總行。

2、電子檔及相關調查資料，請保存至隔年 1 月，以備事後核對。

(八) 回傳檔案之檔名設定：

1、調查表：以樣本編號（見樣本名冊，共 8 碼）為檔名。

2、表 5 及表 6：以銀行及分行名稱為檔名，如「表 5-台銀台中」、「表 6-土銀台南」。

(九) 調查表複審與更正：

1、調查表如經央行複審發現有誤，央行將直接聯絡調查員，請調查員就疑義項目再次確認，或向受查企業查證。

2、調查員更正調查表後，請以電子郵件直接傳送至央行：[fofecon@mail.cbc.gov.tw](mailto:fofecon@mail.cbc.gov.tw)。

## 四、 填寫調查表注意事項

- (一) 下載調查表：本調查一律採電子檔填寫調查表。
- 1、請至央行網站 (<http://www.cbc.gov.tw>) 首頁「電子公佈欄」，下載「101年民營調查表.xls」檔案(請勿下載到金控公司格式)。
  - 2、每件樣本均須填寫4張表：「資產表」、「負債表」、「附表1-應收預付及應付預收明細表」、「附表2-有價證券投資明細表」。上市櫃公司須多填1張「上市櫃資本部門別」工作表。
  - 3、若無法取得調查資料之樣本，另請下載「表5-樣本未回收原因統計」檔案。(見附錄二)
  - 4、若樣本「財簽之資產總額與樣本名冊不符」及「本次調查100年底與99年底資產總額差異20%」，另請下載「表6-資產總額差異原因統計」檔案。(見附錄三)
- (二) 詳閱填表說明：詳閱「調查手冊與實習範例」(含調查表填表說明)，並參考實習範例解答。
- (三) 備齊填寫調查表所需之財務資料：
- 1、上市櫃、興櫃及公開發行公司：(填表範例見附錄四)
    - 資產負債資料：請至公開資訊觀測站(<http://mops.twse.com.tw>) → 電子書 → 下載「**母公司**」財務報告書。
      - ✓ 填寫資產、負債時，須檢視財報內「**重要會計科目明細表**」，並請詢問受查企業各會計科目明細，以正確歸類項目。
      - ✓ 填寫「附表1-應收預付及應付預收明細表」時，另須檢視財報內「**關係人交易**」及「**部門別財務資訊**」，取得交易對象別與外銷資訊，以正確歸類部門別。
      - ✓ 填寫「附表2-有價證券投資明細表」，另須檢視財報內「**期末持有有價證券情形**」及「**被投資公司相關資訊**」，以正確歸類項目別。
    - 實收資本額之股東部門別資料：



- ✓ 上市櫃公司請至公開資訊觀測站下載「**股權分散表**」及「**董監事持股餘額明細資料**」，以區分股東部門別。(詳細內容見六(一)~(三))
- ✓ 興櫃、公開發行公司請向受查企業索取股東名冊；或股東結構表，並由公開資訊觀測站下載「**董監事持股餘額明細資料**」，以區分股東部門別。(詳細內容見六(四))

## 2、其他公司：

- 資產負債資料：請向受查企業索取財簽或稅簽財務報表（以財簽為優），並請詢問受查企業各會計科目明細，以正確歸類項目。
- 實收資本額之股東部門別資訊：請向受查企業索取股東名冊；或股東結構表，並由「經濟部商業司—公司及分公司基本資料」查詢「董監事資料」，以區分股東部門別（詳細內容見六(四)）。

## 3、詢問受查企業各會計科目明細資料，請就關係良好之企業進行調查，俾熟悉企業之營運方式與會計科目細項內容。

### (四) 填寫調查表注意事項：

#### 1、必填基本項目：

- 調查表上方「**樣本編號**」：依調查樣本名冊上編號(8碼)填寫。
- 調查表上方「**實際經營項目**」：請填營收比重較大之實際營業項目，勿直接抄寫公司登記營業項目。
- 調查表下方「**負責調查銀行**」及「**調查員**」等聯絡資料。

#### 2、勿任意更動調查表格式及內設公式(各細項、小項及大項均設公式自動加總)，以避免日後調查表資料轉檔困難。

#### 3、請注意企業財務報表所採用之金額單位為元或千元。

- 本調查表以千元為金額單位。
- 若企業財報以元為金額單位，請四捨五入至千元，填入調查表。

#### 4、本調查須區分交易對象之部門別：資產面與負債面之「融通」、「借

款」與「應收預付或應付預收款項」，及淨值之「實收資本額」，須依交易對象之部門別歸入不同細項。(部門劃分見五)

5、本調查依資產負債原有的形式歸類，不同於財務報表以用途、流動性或長短期之歸類原則(企業財報科目與調查表項目對照說明見七)。例如，

- 新台幣定期存款，不論設質與否，或用途受限制與否，皆列入調查表「定期性存款」項目。
- 投資國內股票，不論財報列於公平價值變動列入損益之金融資產或採權益法之股權投資，皆列入調查表「國內有價證券及投資淨額—6.股份」項目。
- 存出保證金，如以有價證券而非現金繳存者，則列在調查表之有價證券類別項下。
- 國內發行之一年內到期應付公司債與長期應付公司債，皆列入調查表「應付國內公司債」項目。

6、調查表之資產負債平衡檢查：

- 調查表最後二列「負債及淨值合計」項目若出現「負債+淨值≠資產」及「資產-(負債+淨值)」項目出現差額時，須檢查是否誤填資料。
- 若「負債+淨值≠資產」係因金額單位四捨五入之尾差(差額須在±5內)，請將差額填入「公積及累積盈虧」項目來調整。

7、調查表項目成長異常之處理：

- 調查表最右一欄會自動計算各項目之年成長率。當樣本大項(調查表標號一、二...者)之成長率超過 20%，請先檢查是否誤填資料。
- 當樣本調查表「資產合計」項目之成長率超過 20%，應填「表 6、資產總額差異原因統計」，並註明係那些大項所造成之影響。(見附錄三)

## 五、部門劃分

為分析各經濟部門間之資金流量狀況，財務報表中，資產面與負債面之債權、債務關係（包括計息「融通」、「借款」與非計息「應收預付或應付預收款項」），及淨值之「實收資本額」，須按交易對象之部門分別填列。

（一）部門劃分之標準：本調查依國際貨幣基金（IMF）國際標準分類，將經濟部門區分為5類。

- 1、政府：指各級政府（含駐外之外交、經貿等單位）及其所屬非以營利為目的之附屬機關（包括：公立醫院、公立學校、科學工業園區管理局，及行政院國家發展基金、國家金融安定基金等非營業基金）。
- 2、金融機構：指從事銀行、證券、期貨、保險、投資及其他金融業務之公民營金融機構。（詳細內容見五（二））
- 3、企業：
  - 公營事業：指以政府資金為主要來源，從事金融以外業務之事業，包括國營、直轄市營、縣市營事業及行政院退除役官兵輔導委員會所屬事業。（詳細內容見五（三））
  - 民營企業：指以民間資金為主要來源，從事金融以外業務之企業，包括公司、合夥或獨資行號、醫療社團法人、農漁會供銷部等（農漁會信用部屬金融機構）。
- 4、個人及非營利團體：指一般自然人、事務所（律師、會計師、建築師）、慈善機構、同業公會、農漁會推廣部、財團法人組織（含私立學校、醫療財團法人，屬社團組織之私立醫院為企業部門），及機關團體之職工福利機構。
- 5、國外：凡我國經濟領域以外各地區之企業、金融機構、外國政府、團體組織及個人均屬之（含本國金融機構及企業在海外分支機構，但政府部門駐外單位除外）。

## (二) 金融機構之詳細內容

### 1、全體貨幣機構

◇ 中央銀行

◇ 其他貨幣機構

■ 銀行業：本國銀行（含 OBU）、外國銀行在台分行（含 OBU）

■ 信用合作社業

■ 農漁會信用部

■ 中華郵政公司儲匯處

■ 貨幣市場共同基金

### 2、金融控股公司

### 3、信託、基金及其他金融工具：如共同基金、信託專戶等

### 4、其他金融中介業

■ 金融租賃業

■ 票券金融業

■ 證券金融業

■ 信用卡業

■ 典當業：如當舖、動產質借處等

■ 民間融資業：如汽車貸款公司、分期付款公司、民間融資公司等

■ 其他未分類：如投資公司、資產管理公司\*、創業投資公司等（土地開發投資公司屬民營企業之不動產業）

**\*資產管理公司（AMC）的行業以其從事經濟活動來分類：**

(1) 若以承購應收帳款不良債權（Factoring）或銀行放款不良債權（NPL）為主，歸主計總處行業分類標準「6496 民間融資業」，屬本調查之**金融機構**。

(2) 若以承購不動產法拍屋業務為主，歸主計總處行業分類標準「6811 不動產租售業」，屬本調查之**民營企業**。

## 5、證券業

- 證券商：證券經紀商、承銷商、自營商
- 其他證券業：如證券交易所、證券櫃台買賣中心，及證券集中保管公司

## 6、期貨業

- 期貨商：期貨自營商、經紀商
- 其他期貨業：期貨交易所

## 7、保險業及退休基金

- 人身保險業：包含中華郵政股份有限公司壽險處等
- 財產保險業：包含中央存款保險公司
- 再保險業：如中央再保險公司、國際性再保險公司台灣分公司
- 退休基金：如公務人員退休撫恤基金、勞工退休基金
- 保險代理及經紀業：如保險經紀人、代理人公司
- 其他保險業及退休基金輔助業：如勞保局、台銀公教保險部、保險精算、保險公證及風險評估等

## 8、金融輔助業

- 投資顧問業：包括證券投資顧問業
- 信託服務業
- 其他金輔業：如票據交換所、金融交易處理及清算活動（含信用卡交易處理）及抵押顧問及經紀

## 9、基金管理業：如證券投資信託公司

### (三) 公營事業之詳細內容

#### 1、國營事業

台灣糖業股份有限公司  
台灣中油股份有限公司  
台灣電力股份有限公司  
台灣銀行採購部  
台灣銀行貴金屬部  
中華郵政股份有限公司郵務處  
漢翔航空工業股份有限公司  
中央造幣廠  
中央印製廠  
台灣菸酒股份有限公司  
台灣自來水股份有限公司  
財政部印刷廠  
台灣鐵路管理局  
台灣港務股份有限公司(原基隆港務局、高雄港務局、花蓮港務局及台中港務局合併改制)

#### 2、直轄市營事業

台北自來水事業處  
台北大眾捷運股份有限公司  
台北都會區大眾捷運系統土地開發基金  
高雄市公共汽車管理處

#### 3、縣(市)營事業

基隆市公共汽車管理處  
澎湖縣政府公共車船管理處  
嘉義縣公共汽車管理處  
新竹縣瓦斯管理處

#### 4、行政院退輔會所屬事業

榮民工程股份有限公司

## 六、實收資本額之股東部門別查詢及填寫範例

### (一) 上市櫃公司實收資本額股東部門別查詢方法 (共 2 步驟)

- 1、步驟 1：公開資訊觀測站 (<http://mops.twse.com.tw>) → 新或舊版查詢網頁 → (以舊版為例) 公司概况 → 輸入公司代號 (股票 4 碼) 或簡稱 → 股權分散表。點選歷史資料，於年度鍵入 100 (99) → 查詢，即可看到「股東結構」。



		人數	股數	持股比例 (%)
15	1000,001以上	452	8,268,448,605	60.9490
16	合計	846,465	13,566,168,907	100
17	<b>股東結構</b>			
18	<b>股東結構類別</b>			
19	政府(公營)機構投資	27	2,888,380,322	21.2911
20	本國金融機構投資	57	253,011,839	1.8650
21	本國證券投資基金投資	270	852,702,481	6.2855
22	本國公司法人投資	1,183	1,069,044,028	7.8802
23	本國其他法人投資	151	626,496,272	4.6181
24	僑外金融機構投資	0	0	0.0000
25	僑外法人投資	549	2,579,481,178	19.0141
26	僑外證券投資基金投資	2	81,465,004	0.6005
27	本國自然人投資	843,369	5,207,584,494	38.3866
28	僑外自然人投資	857	8,003,289	0.0590
29	庫藏股票	0	0	0.0000
30	股東人數	846,465	-----	-----
31	實際發行總股數	-----	13,566,168,907	100
32	股東常(臨)會日期	-----	1000615	-----
33	全體董事、監察人、經理人及持股 10% 以上股東	26	3,111,154,879	22.9332

註 1：「本國金融機構投資」欄包括銀行業、保險業及信託投資(含自有資金及信託資金)之投資。  
 註 2：證券投資信託事業發行受益憑證募集證券投資信託基金之投資，按其在「本國」或「國外」基金分別列入「本國證券投資基金投資」欄或「僑外證券投資基金投資」欄。

- 2、步驟 2：公開資訊觀測站（http://mops.twse.com.tw）→新或舊版查詢網頁→（以舊版為例）董監股權異動→輸入公司代號（股票 4 碼）或簡稱→董監事持股餘額明細資料。點選歷史資料，於年度鍵入 100(99)及月份選擇十二月→查詢，即可看到「董監及大股東持股餘額」。





(二) 上市櫃公司實收資本額部門別填寫原則

- 1、根據年底股本金額、公開觀測資訊站「股東結構」之持股比例(%)與「董監及大股東持股餘額」中「投資公司」持股，依下列對照表原則，計算調查表之各部門金額(單位為新台幣千元)。

公開觀測資訊站股東結構類別與本調查部門別之對照表：

公開觀測資訊站股東結構類別	本調查部門別
19. 政府(公營)機構投資	政府
20. 本國金融機構投資 21. 本國證券投信基金投資 加：董監及大股東持股中之「投資公司」持股	金融機構
22. 本國公司法人投資 29. 庫藏股票(註：若受查企業為其他金融業，本項請改列至金融機構部門別) 減：董監及大股東持股中之「投資公司」持股	企業
23. 本國其他法人投資 27. 本國自然人投資	個人及非營利團體
24. 僑外金融機構投資 25. 僑外法人投資 26. 僑外證券投信基金投資 28. 僑外自然人投資	國外

股東結構類別	人數	股數	持股比例(%)
15 1000,001以上	452	8,268,448,605	60.9490
16 合計	846,465	13,566,168,907	100
17 股東結構			
18 股東結構類別			
19 政府(公營)機構投資	27	2,888,380,322	21.2911
20 本國金融機構投資	57	253,011,839	1.8650
21 本國證券投信基金投資	270	852,702,481	6.2855
22 本國公司法人投資	1,183	1,069,044,028	7.8802
23 本國其他法人投資	151	626,496,272	4.6181
24 僑外金融機構投資	0	0	0.0000
25 僑外法人投資	549	2,579,481,178	19.0141
26 僑外證券投信基金投資	2	81,465,004	0.6005
27 本國自然人投資	843,369	5,207,584,494	38.3866
28 僑外自然人投資	857	8,003,289	0.0590
29 庫藏股票	0	0	0.0000
30 股東人數	846,465	-----	-----
31 實際發行總股數	-----	13,566,168,907	100
32 股東常(臨)會日期		1000615	
33 全體董事、監察人、經理人及持股10%以上股東	26	3,111,154,879	22.9332

- 2、調查表電子檔提供「上市櫃資本部門別」工作表，只需鍵入年底股本金額、持股比例與投資公司股數，即自動計算部門別金額(流程見六(三))。

(三) 上市櫃公司實收資本額部門別填寫範例 (以中鋼為例)

中鋼100年底財務報表之「股本」金額為150,462,093千元。

中鋼100年底「股東結構」(由公開觀測資訊站擷取)

18	股東結構類別		人數	股數	持股比例(%)
19	政府(公營)機構投資		27	2,888,380,322	21.2911
20	本國金融機構投資		57	253,011,839	1.8650
21	本國證券投信基金投資		270	852,702,481	6.2855
22	本國公司法人投資		1,183	1,069,044,028	7.8802
23	本國其他法人投資		151	626,496,272	4.6181
24	僑外金融機構投資		0	0	0.0000
25	僑外法人投資		549	2,579,481,178	19.0141
26	僑外證券投信基金投資		2	81,465,004	0.6005
27	本國自然人投資		843,369	5,207,584,494	38.3866
28	僑外自然人投資		857	8,003,289	0.0590
29	庫藏股票		0	0	0.0000
30	股東人數		846,465	-----	-----
31	實際發行總股數		-----	13,566,168,907	100
33	全體董事、監察人、經理人及持股10%以上股東		26	3,111,154,879	22.9332

中鋼100年底「董監及大股東持股餘額」(由公開觀測資訊站擷取，僅顯示部份內容)

職稱	姓名	選任時持股	目前持股	設質股數	設質股數佔持股比例	配偶、未成年子女及利用他人名義持有部份		
						內部人關係人目前持	設質股數	設質比例
董事長本人	經濟部	2,781,519,736	3,016,975,381	0	0.00%	0	0	0.00%
董事長之法人代表人	鄒若齊	0	348,901	0	0.00%	17,773	0	0.00%
董事本人	經濟部	2,781,519,736	3,016,975,381	0	0.00%	0	0	0.00%
董事之法人代表人	范良棟	0	0	0	0.00%	0	0	0.00%
董事本人	經濟部	2,781,519,736	3,016,975,381	0	0.00%	0	0	0.00%
董事之法人代表人	黃重球	0	0	0	0.00%	0	0	0.00%
董事本人	群裕投資股份有限公司	1,365,134	1,480,692	0	0.00%	0	0	0.00%
董事本人	高瑞投資股份有限公司	1,177,358	1,277,020	0	0.00%	0	0	0.00%
董事本人	鴻高投資開發股份有限公司	885,215	960,148	0	0.00%	0	0	0.00%

三項合計  
3,717,860

### 上市櫃公司之實收資本額工作表【範例】

		<b>100年12月底</b>	<b>99年12月底</b>
1.輸入「股本」金額(新台幣千元)－資產負債表		150,462,093	135,279,009
2.輸入持股比例(%)－股權分散表		<b>100年12月底</b>	<b>99年12月底</b>
股東結構類別		持股比例(%)	持股比例(%)
19. 政府(公營)機構投資		21.2911	21.2891
20. 本國金融機構投資		1.8650	2.9193
21. 本國證券投信基金投資		6.2855	7.2313
22. 本國公司法人投資		7.8802	7.9987
23. 本國其他法人投資		4.6181	4.7133
24. 僑外金融機構投資		0.0000	0.0000
25. 僑外法人投資		19.0141	19.7509
26. 僑外證券投信基金投資		0.6005	0.7610
27. 本國自然人投資		38.3866	35.2732
28. 僑外自然人投資		0.0589	0.0632
29. 庫藏股票		0.0000	0.0000
合計		100.0000	100.0000
3.輸入投資公司目前持股數－董監事持股餘額明細資料		<b>100年12月底</b>	<b>99年12月底</b>
		3,717,860	3,540,820
4.得到各部門持股金額		<b>100年12月底</b>	<b>99年12月底</b>
1.政府	301010	32,035,035	28,799,684
2.金融機構	301020	12,300,591	13,767,039
3.企業	301030	11,819,535	10,785,154
4.個人及非營利團體	301040	64,705,772	54,093,341
5.國外	301050	29,601,160	27,833,791
5.將各部門持股金額填到負債表實收資本額項下			

此處調整尾差：  
(原數值 0.0590)

填寫上表注意事項：

- 請依序於紅框欄位內，鍵入各年度數字。(藍字或藍框欄位為公式，勿更動)
- 鍵入公開觀測資訊站之持股比例(%), 請鍵至小數第 4 位。惟可能產生些微尾差 ( $\pm 0.0002$ ), 致合計數不等於 100.0000, 請在股東類別自選一項進行尾差調整。
- 建完持股比例後, 合計欄之數值須等於「100.0000」。
- 鍵入投資公司的目前持股時, 若同一家投資公司重複出現, 只須列計一次(勿重複計算股數)。

範例之部門別金額計算明細（以100年為例）：

$$\begin{aligned} \text{政府} &= \text{「股本」金額} * \text{股東結構「政府(公營)機構投資」持股比例}(\%) \\ &= 150,462,093 \text{ 千元} * 0.212911 = \underline{32,035,035 \text{ 千元}} \end{aligned}$$

$$\begin{aligned} \text{金融機構} &= \text{「股本」金額} * \text{股東結構「本國金融機構投資」持股比例}(\%) \\ &\quad + \text{「股本」金額} * \text{股東結構「本國證券投信基金投資」持股比例}(\%) \\ &\quad + \text{董監及大股東持股中「投資公司」目前持股} * 10 \text{ 元} / 1000 \text{ 元} \\ &= 150,462,093 \text{ 千元} * 0.018650 + 150,462,093 \text{ 千元} * 0.062855 + 3,717,860 \text{ 股} * 10 \text{ 元} / 1000 \text{ 元} \\ &= \underline{12,300,591 \text{ 千元}} \end{aligned}$$

$$\begin{aligned} \text{企業} &= \text{「股本」金額} * \text{股東結構「本國公司法人投資」持股比例}(\%) \\ &\quad + \text{「股本」金額} * \text{股東結構「庫藏股票」持股比例}(\%) \\ &\quad - \text{董監及大股東持股中「投資公司」目前持股} * 10 \text{ 元} / 1000 \text{ 元} \\ &= 150,462,093 \text{ 千元} * 0.078802 + 0 - 3,717,860 \text{ 股} * 10 \text{ 元} / 1000 \text{ 元} \\ &= \underline{11,819,535 \text{ 千元}} \end{aligned}$$

$$\begin{aligned} \text{個人及非營利團體} &= \text{「股本」金額} * \text{股東結構「本國其他法人投資」持股比例}(\%) \\ &\quad + \text{「股本」金額} * \text{股東結構「本國自然人投資」持股比例}(\%) \\ &= 150,462,093 \text{ 千元} * 0.046181 + 150,462,093 \text{ 千元} * 0.383866 \\ &= \underline{64,705,772 \text{ 千元}} \end{aligned}$$

$$\begin{aligned} \text{國外} &= \text{「股本」金額} * \text{股東結構「僑外金融機構投資」持股比例}(\%) \\ &\quad + \text{「股本」金額} * \text{股東結構「僑外法人投資」持股比例}(\%) \\ &\quad + \text{「股本」金額} * \text{股東結構「僑外證券投信基金投資」持股比例}(\%) \\ &\quad + \text{「股本」金額} * \text{股東結構「僑外自然人投資」持股比例}(\%) \\ &= 0 + 150,462,093 \text{ 千元} * 0.190141 + 150,462,093 \text{ 千元} * 0.006005 + 150,462,093 \text{ 千元} * 0.000589 \\ &= \underline{29,601,160 \text{ 千元}} \end{aligned}$$

(四) 其他公司實收資本額部門別填寫原則及「董監事持股餘額明細資料」查詢方法

- 1、若取得的是股東名冊，請將股東持股（1股=10元），轉換為千元後，參照本手冊「五、部門劃分」標準，填入調查表實收資本額各部門。
- 2、若取得的是股東結構表，請將股本乘上持股比例，參照本手冊「五、部門劃分」標準，填入調查表實收資本額各部門（單位為千元）。此外，須由「經濟部商業司—公司及分公司基本資料」查詢「董監事資料」，若董監事中有投資公司，請將投資公司持股金額由企業部門調整至金融機構部門。

- 董監事資料查詢方法：「經濟部商業司—公司及分公司基本資料」（<http://gcis.nat.gov.tw/pub/comp/compInfoListAction.do>）→輸入公司名稱、驗證碼，按「送出」→點選「董監事資料」頁面。

公司名稱查詢 - Windows Internet Explorer  
http://gcis.nat.gov.tw/pub/comp/compInfoListAction.do

目前所在位置：首頁 > 商工登記資料公示查詢系統 > 公司登記資料查詢

經濟部商業司—公司及分公司基本資料查詢

查詢類別： 公司  分公司

查詢條件： 公司名稱(中文)  外國公司名稱(英文)  公司地址  統一編號

請輸入查詢資料： 若需輸入非標準BIG5字(罕用字) 請按此

請輸入圖形內顯示的驗證碼（不分大小寫）： s d 7 t

為預防程式針對本系統進行大量查詢之投機行為，影響系統服務品質，故為保障您的權益，請輸入驗證碼。

[本查詢項目本月共累積查詢 4260910 筆  
自中華民國96年6月23日起共累積查詢 203376845 筆]

【查詢規則】

公司基本資料查詢(明細) - Windows Internet Explorer  
http://gcis.nat.gov.tw/pub/comp/compInfoAction.do?method=detail&banNo=01184603

商業司—公司資料查詢 公司統編：01184603 公司名稱： 股份有限公司 回查詢結果 | 重新查詢

本資料 **董監事資料** 經理人資料 分公司資料 公司自行登載事項 跨政府機關資訊

資料(序號依據公司基本資料內容顯示) ↑ TOP

職稱	姓名	所代表法人	持有股份數
董事長	宋	國際開發有限公司	3,700
董事	宋	國際開發有限公司	3,700
董事	宋	國際開發有限公司	3,700
監察人	宋	國際開發有限公司	3,700

- 董監事持股中，若同一家投資公司重複出現，只須列計一次（勿重複計算股數）。

## 七、 企業財務報表科目與調查表項目之對照說明

財務報表 資產負債科目	財務報表明細資料 或實例說明	調查表 項目電腦代號
資產		
一、流動資產		
（一）現金及約當現金		
1.現金及銀行存款	<ul style="list-style-type: none"> <li>● 庫存現金及零用金-新台幣、外幣現鈔</li> <li>● 支票存款、新台幣活期存款、郵政劃撥儲金</li> <li>● 銀行本票、銀行（郵政）匯票、台支</li> <li>● 備償專戶</li> <li>● 新台幣定期存款</li> <li>● 外匯活期存款、外匯定期存款（含兌換損益）</li> </ul>	<p>101000</p> <p>102010</p> <p>102010</p> <p><b>102010</b></p> <p>102020</p> <p><b>102030</b></p>
2.約當現金	<ul style="list-style-type: none"> <li>● 附賣回債票券</li> <li>● 商業本票</li> <li>● 國庫券</li> </ul>	<p><b>112000</b></p> <p><b>105010</b></p> <p><b>105020</b></p>
（二）公平價值變動列入損益之金融資產-流動	<p>（按有價證券內容區分，以公平價值(市價)填入附表 2--有價證券投資明細表）</p> <ul style="list-style-type: none"> <li>● 期貨保證金-國內期貨商</li> <li>● 遠期外匯合約、利率交換合約(國內銀行承作)</li> </ul>	<p>104020</p> <p>105080</p>
（三）備供出售金融資產-流動	<p>（按有價證券內容區分，以公平價值(市價)填入附表 2--有價證券投資明細表）</p> <ul style="list-style-type: none"> <li>● 摩根富林明大歐洲基金 （國內投信發行之共同基金。有關國內投信公司與銀行信託部發行之共同基金名單請參照附錄五。）</li> <li>● 摩根富林明歐洲基金(歐元)-A 股(分派) （境外基金機構發行之共同基金。有關境外基金機構發行之共同基金名單請參照「境外基金資訊觀測站」。網址： <a href="http://announce.fundclear.com.tw/MOPSFundWeb/">http://announce.fundclear.com.tw/MOPSFundWeb/</a>）</li> <li>● 台積電股份</li> </ul>	<p>105050</p> <p>107030</p> <p>105060</p>

財務報表 資產負債科目	財務報表明細資料 或實例說明	調查表 項目電腦代號
(四) 持有至到期日金融 資產-流動	(按有價證券內容區分,以公平價值(市價)填入附表 2--有價證券投資明細表) ● 公司債-台灣電力公司 ● 次順位金融債券-台新銀行 ● 結構式定期存款-美元(國內銀行承作)	105030 105040 <b>105080</b>
(五) 避險之衍生性金融 資產-流動	(按有價證券內容區分,以公平價值(市價)填入附表 2--有價證券投資明細表) ● 遠期外匯合約(國內銀行承作) ● 油價交換合約(國外銀行承作)	105080 107040
(六) 無活絡市場之債券 投資-流動	(按有價證券內容區分,填入附表 2--有價證券投資明細表) ● TaiGen Biopharmaceuticals Holdings Limited(國外特別股) ● 結構式保本型商品(國外銀行承作)	107030 107040
(七) 應收票據	(按對象別填入附表 1--應收預付及應付預收明細表內) ● 因銷貨所收受之應收票據(未扣抵呆前金額) (1) 國立台灣大學 (2) 富邦產物保險 (3) 陳明明商號 (4) 台糖公司 (5) 許進德(個人) (6) 財團法人羅東博愛醫院 ● 因銷貨所收受買方交付經銀行承兌之匯票 ● 對國內企業融通所收受之期票	104010 104020 104030 104030 104040 104040 105010 103030
減: 應收票據貼現 減: 備抵呆帳	(視為向金融機構借款)	201000 <b>104060</b>
(八) 應收票據-關係人	(處理方式同(七))	

財務報表 資產負債科目	財務報表明細資料 或實例說明	調查表 項目電腦代號
減：備抵呆帳	<ul style="list-style-type: none"> <li>● 台泥公司</li> <li>● Memsic, Inc. (國外企業)</li> </ul>	<p>104030</p> <p>104050</p> <p><b>104060</b></p>
(九) 應收帳款  減：備抵呆帳	<p>(按對象別填入附表 1--應收預付及應付預收明細表內)</p> <ul style="list-style-type: none"> <li>● 中科院</li> <li>● 台灣大哥大</li> <li>● 以 D/A、D/P、O/A、分期付款等方式外銷之國外應收貨款</li> <li>● 應收帳款讓售保留款-外銷</li> </ul>	<p>104010</p> <p>104030</p> <p>104050</p> <p>104050</p> <p><b>104060</b></p>
(十) 應收帳款-關係人	<p>(處理方式同(九))</p> <ul style="list-style-type: none"> <li>● 金融租賃公司</li> <li>● UMC Group (國外企業)</li> </ul>	<p>104020</p> <p>104050</p>
(十一) 分期應收帳款 減:未實現分期利益	<ul style="list-style-type: none"> <li>● 分期銷售汽車(隱含利息)-個人</li> </ul>	<p><b>103040</b></p>
(十二) 其他應收款  1.應收退稅款 2.應收利息 3.應收材料款	<p>(按對象別填入附表 1--應收預付及應付預收明細表內)</p> <ul style="list-style-type: none"> <li>● 應退營業稅</li> <li>● 國內銀行存款</li> <li>● 台塑公司債</li> <li>● 國外企業</li> </ul>	<p>104010</p> <p>104020</p> <p>104030</p> <p>104050</p>
(十三) 其他應收款—關係人	<p>(處理方式同(十二))</p> <ul style="list-style-type: none"> <li>● 資金融通南部汽車，利率區間 2.15%~2.9%</li> </ul>	<p>103030</p>
(十四) 存貨 1.製造業存貨 減：備抵跌價損失	<p>(以減除跌價損失後淨額列計)</p> <p>含原料、物料、在製品、製成品、在途存貨</p>	<p>108000</p>



財務報表 資產負債科目	財務報表明細資料 或實例說明	調查表 項目電腦代號
2.零售業存貨	含商品存貨、寄銷品、在途商品	108000
減：備抵跌價損失		
3.建築業存貨	(興建住宅、辦公大樓以供出售)	
	● 營建用地	<b>106000</b>
	● 在建房地	<b>106000</b>
	● 待售房地產、車位	<b>106000</b>
4.航運業存貨-燃料		108000
(十五) 預付費用及預付款項	(按對象別填入附表 1--應收預付及應付預收明細表內)	
1.預付稅款	● 牌照稅、燃料費	104010
2.預付保險費	● 新光產物保險	104020
3.預付進口結匯款	● 開立信用狀保證金	104020
4.預付貨款	● 預付內購料款-向豐興購買鋼筋	104030
	● 預付外購料款-預付國外佣金	104050
5.預付差旅費	● 員工差旅費	104040
6.預付土地款	● 與地主王大明合建分屋	104040
7.用品盤存	● 文具用品	<b>110000</b>
(十六) 其他流動資產		
1.遞延所得稅資產-流動		<b>104010</b>
2.進項稅額、留抵稅額	● 營業稅	104010
3.暫付款	● 暫繳營利事業所得稅	104010
	● 暫付貨款-神準公司	104030
	● 暫付員工差旅費	104040
4.代付款	● 代付關係企業運費	104030
5.員工借支	● 預支薪資	104040
6.同業往來	● 貸予國勝公司，年息 4%	<b>103030</b>
	● 貸予洋洋企業之週轉金，不計息	<b>104030</b>
7.股東往來	● 資金貸與股東吳大器，年息 5%	<b>103040</b>
	● 資金貸與董事謝大川，不計息	<b>104040</b>
8.遞延資產	● 公司債發行成本	<b>110000</b>

財務報表 資產負債科目	財務報表明細資料 或實例說明	調查表 項目電腦代號
(十七)其他金融資產-流動	定期存款-進口貨物關稅保證	102020
二、基金及投資		
(一) 退休基金	與貸方之退休金準備相抵 ● 借差依資產的形式區分 ● 貸差列在職工退休金及福利金準備	209000
(二) 公平價值變動列入損益之金融資產-非流動	(按有價證券內容區分,以公平價值(市價)填入附表 2--有價證券投資明細表) ● 瑞軒科技公司可轉換公司債	105030
(三) 備供出售金融資產-非流動	(按有價證券內容區分,以公平價值(市價)填入附表 2--有價證券投資明細表) ● 裕隆汽車公司股份	105060
(四) 持有至到期日金融資產-非流動	(按有價證券內容區分,以公平價值(市價)填入附表 2--有價證券投資明細表) ● 韓國政府建設公債	107030
(五) 避險之衍生性金融資產-非流動	(按有價證券內容區分,以公平價值(市價)填入附表 2--有價證券投資明細表) ● 利率交換合約(國內銀行承作)	105080
(六) 以成本衡量之金融資產-非流動	(按有價證券內容區分,以期未帳列金額填入附表 2--有價證券投資明細表) ● 亞太電信公司股份 ● Dongbu Metal Co., Ltd. (持股 5%)	105060 107030
(七) 無活絡市場之債券投資-非流動	(按有價證券內容區分,填入附表 2--有價證券投資明細表) ● GTBF, Inc.可轉換公司債	107030

財務報表 資產負債科目	財務報表明細資料 或實例說明	調查表 項目電腦代號
(八) 採權益法之長期股 權投資 1.長期股權投資 2.預付長期投資款 3.長期股權投資貸項  (九) 其他長期投資	(按有價證券內容區分,以期末帳列金額填入 附表 2--有價證券投資明細表) ● 裕邦科技公司(國內企業) ● SiRF Technology Holdings(國外企業) ● 投資籌備中之南一汽車公司(國內企業) (長期股權投資呈負數,轉列其他負債)  ● 統帥育樂公司入會及服務費	105060 107020 104030 <b>208000</b>  104030
三、固定資產 (一) 土地  (二) 建築物及其他設備  減：累積折舊  (三) 租賃資產  (四) 未完工程  (五) 預付設備款  (六) 出租資產(租賃業)	● 土地 ● 土地-重估增值  ● 土地改良物 ● 建築物及機具設備 ● 房屋及建物-重估增值 (包含房屋、建物及機具設備等折舊)  (資本租賃)  (企業興建供自用之廠房、設備)  ● 向國內企業預付購買 CNC 車床款項  以出租資產為本業,產生營業收入者,如出租 汽車、房地產等	109010 <b>109010</b>  109020 109020 109020 109030  109020  109020  104030  <b>109020</b>
四、其他資產 (一) 遞延費用	(除遞延所得稅資產外,所有遞延費用及遞延 資產皆列在 110000) ● 公司債發行費用、長期借款手續費 ● 技術合作費、定檢大修費用	<b>110000</b>  110000 110000

財務報表 資產負債科目	財務報表明細資料 或實例說明	調查表 項目電腦代號
(二) 遞延所得稅資產-非 流動		<b>104010</b>
(三) 存出保證金	(若以現金存出，按對象別填入附表1)	
	● 法院、海關	<b>104010</b>
	● 勞委會職訓局外勞保證金專戶	<b>104010</b>
	● 中央銀行	104020
	● 遠傳電信、東鋼、正崙精密	104030
	(若以非現金資產擔保，按資產形式來分類)	
	● 定期存單	<b>102020</b>
	● 政府公債	105020
	● 仁寶股票	105060
(四) 出租資產 (非租賃 業) 減：累積折舊	非以經營出租資產為本業者 (以減除累積折舊後淨額列計)	<b>106000</b>
(五) 閒置資產 減：累積折舊	(以減除累積折舊後淨額列計)	<b>106000</b>
(六) 長期應收帳款 減：分期未實現利 息收入	(以減除未實現利息收入後列計) ● 南亞塑膠	103030
(七) 催收款	(以減除備抵壞帳後淨額，按對象別填入附表1) ● 鴻發公司	104030
(八) 信託資產	(企業將資產交付銀行信託部託管，按其信託 資產內容歸類) ● 國內公司股票 ● 不動產-辦公大樓	105060 106000
(九) 未實現售後租回利 得或損失	● 借方列在遞延借項 ● 貸方列在遞延貸項	110000 212000

財務報表 資產負債科目	財務報表明細資料 或實例說明	調查表 項目電腦代號
(十) 或有資產 1.存出保證票據 2.應收保證票據	(按對象別填入附表 1--應收預付及應付預收 明細表內) 先與相對應之或有負債沖銷 (與應付保證票據互相沖銷) (與存入保證票據互相沖銷) (相抵後若不為零,則以淨額處理)	
五、無形資產 (一) 無形資產  (二) 遞延資產  (三) 用品盤存	<ul style="list-style-type: none"> <li>● 電腦軟體、軟體權利金</li> <li>● 商標權、專利權、特許權、著作權</li> <li>● 商譽、開辦費</li> <li>● 租賃權益</li> <li>● 遞延退休金成本</li> </ul> <ul style="list-style-type: none"> <li>● 電力線路補助費</li> </ul>	110000 110000 110000 110000 110000  110000  <b>110000</b>
負債 一、流動負債 (一) 短期借款 1.銀行透支 2.短期借款  (二) 應付短期票券 1.附條件買賣 2.應付商業本票 3.應付銀行承兌匯票  (三) 公平價值變動列入 損益之金融負債- 流動(含評價調整)	<ul style="list-style-type: none"> <li>● 銀行借款</li> <li>● 短期借款-國內企業</li> </ul> <ul style="list-style-type: none"> <li>● 附買回票券、債券 (以扣除/加計發行折/溢價後之淨額列計)</li> </ul> <ul style="list-style-type: none"> <li>● 外匯選擇權</li> <li>● 交換公司債交換權或賣回權</li> </ul>	   201000 201000 202020  <b>203500</b> 205000 205000  213000 213000

財務報表 資產負債科目	財務報表明細資料 或實例說明	調查表 項目電腦代號
(四) 避險之衍生性金融 債-流動 (含評價調 整)	<ul style="list-style-type: none"> <li>● 油價交換合約</li> <li>● 預購遠期外匯</li> </ul>	<p>214000</p> <p>214000</p>
(五) 以成本衡量之金融 負債-流動		215000
(六) 特別股負債-流動		216000
(七) 其他金融負債-流動		217000
(八) 應付票據 (不計息)	(按對象別填入附表 1--應收預付及應付預收 明細表內)	
(九) 應付帳款	(按對象別填入附表 1--應收預付及應付預收 明細表內)	
(十) 應付費用	(按對象別填入附表 1--應收預付及應付預收 明細表內)	
1.應付稅捐	● 關稅、營業稅、貨物稅、所得稅等	204010
2.應付利息	● 貸款利息-美國銀行台北分行	204020
3.應付勞保費		204020
4.應付水電費	● 自來水事業處、台電	204030
5.應付運費	● 五崧公司 (國內企業)	204030
6.應付薪資及獎金		204040
7.應付員工紅利及董監 酬勞		204040
8.應付權利金	● 國外技術權利金	204050
(十一) 其他應付款	(按對象別填入附表 1--應收預付及應付預收 明細表內)	
應付設備款	● 向德國 Aalborg Instruments co. 進口設備	204050

財務報表 資產負債科目	財務報表明細資料 或實例說明	調查表 項目電腦代號
(十二) 預收款項 1. 預收貨款 2. 預收工程款 3. 應收工程款 4. 應收工程保留款 5. 預收房地產	(按對象別填入附表 1--應收預付及應付預收明細表內) 與在建工程相抵後以淨額列計，並按對象別區分 ● 承包政府工程 ● 承包民營企業工程 (按對象別填入附表 1) (按對象別填入附表 1) ● 預收張莉莉購屋款	204010 204030 204040
(十三) 一年內到期之長期負債	● 銀行長期借款 ● 一年內到期之國內公司債	201000 <b>206000</b>
(十四) 其他流動負債 1. 銷項稅額 2. 遞延所得稅負債-流動 3. 代收款 4. 暫收款 5. 同業往來 6. 股東往來 7. 售後服務準備	● 營業稅 (銷項稅額若為負數，先與貸方其他應付稅捐相抵，若仍為負數，則改列在借方進項稅額) ● 代扣員工薪資所得稅 ● 代扣員工勞保費 ● 暫收股款-普迅公司轉投資股款 ● 向台塑石化借貸週轉金，年息 3.5% ● 股東賴世美代墊款，不計息 ● 營業準備	204010 104010 204010 204010 204030 <b>202030</b> 204040 <b>208000</b>
二、長期負債 (一) 公平價值變動列入損益之金融負債-非流動 (二) 避險之衍生性金融負債-非流動(含評價調整)	● 利率交換合約	213000 214000

財務報表 資產負債科目	財務報表明細資料 或實例說明	調查表 項目電腦代號
(三) 以成本衡量之金融 負債-非流動	● 股票轉換權利	215000
(四) 特別股負債-非流動		216000
(五) 其他金融負債-非流動		217000
(六) 長期借款	● 銀行借款	201000
	● 關係人--美國 AT&T 公司	203000
(七) 應付公司債	(以扣除/加計折/溢價後之淨額列計)	
	● 國內公司債	206000
	● 海外可轉換公司債	207000
(八) 長期應付票據與款 項(不計息)	(按對象別填入附表 1--應收預付及應付預收 明細表內)	
(九) 長期應付票據與款 項(計息)	(按對象別填入 201000 ~ 203000)	
(十) 應付租賃款-土地	● 向經濟部工業局承租工業區土地，適用 006688 租金優惠措施，租賃期 6~20 年， 可承購該土地，承租期間所繳納之租金得 充承購價款。	202010
(十一) 土地增值稅準備		210000
(十二) 應計退休金負債		204040
三、其他負債		
(一) 存入保證金	(按對象別填入附表 1--應收預付及應付預收 明細表內)	



財務報表 資產負債科目	財務報表明細資料 或實例說明	調查表 項目電腦代號
(二) 營業準備 1. 兌換損失準備 2. 違約損失準備 3. 買賣損失準備 4. 長期股權投資貸餘		208000 208000 208000 <b>208000</b>
(三) 負債準備 1. 員工退休金準備 2. 職工福利金準備		209000 209000
(四) 遞延貸項	(未實現收入、利得) ● 聯屬公司間利益	<b>212000</b>
(五) 遞延所得稅負債-非流動		204010
(六) 或有負債	(先與或有資產相抵，再依科目內容與性質區分)	
<b>淨值</b> 一、股本 1. 普通股股本 2. 特別股股本 3. 庫藏股票  二、資本公積 三、保留盈餘 四、股東權益其他項目	(按股東身分別區分) ● 國安基金 ● 國內投資公司、國內創投公司、國內證券投資信託基金 ● 海外 GDR、 cBroadcom Corp. (U.S.A.) (按股東身分別區分) ● 其他金融業買回自家股票 ● 民營企業買回自家股票	301010 <b>301020</b> 301050 301020 301030  302000 302000 302000

## 貳、實習範例

### 財務報表之資產負債表科目明細（單位：新台幣元）

#### 一、【現金及約當現金】

<u>項 目</u>	<u>金 額</u>	<u>備 註</u>
1.庫存現金-新台幣	\$82349	
外幣	16,500	美金現鈔\$500
2.支票存款、活期存款	1,245,750	新台幣
3.定期存款	405,900	新台幣
4.活期存款	429,000	美元\$14,300
5.郵政劃撥儲金	9,560	
6.活期存款	197,600	港幣 52,000 存放在 富邦銀行（香港）
7.約當現金		
商業本票	600,000	
附賣回債券	226,752	寶來證券商承作

## 二、【應收及預付款項】

### (一) 應收帳款

<u>項 目</u>	<u>金 額</u>	<u>備 註</u>
1.職工福利社	\$626,258	
2.台北大眾捷運股份有限公司	429,566	
3.國立台灣大學	429,499	
4.希爾斯百貨(Sears) (所在地-美國)	3,000,000	
減：應收帳款讓售	2,330,000	將對 Sears 之應收帳款，以 無追索權方式，售予銀行
5.減：備抵呆帳	(15,235)	

### (二) 應收帳款－關係人

<u>項 目</u>	<u>金 額</u>	<u>備 註</u>
1.日立金屬株式會社 (日本)	\$32,900	
2.頭城鎮農會供銷部	23,420	
3.美商彭博新聞台北分公司	5,152,752	

### (三) 應收票據

<u>項 目</u>	<u>金 額</u>	<u>備 註</u>
1.台灣中油股份有限公司	\$7,500,000	
2.越南台海石油公司	8,375	
3.豐盛投資公司 (維京群島)	4,721	
4.陳大仁行號	29,520	個人獨資經營的商行。

### (四) 應收票據－關係人

<u>項 目</u>	<u>金 額</u>	<u>備 註</u>
1.VisEra Holding Company	\$63,100	不計息
2.立可國際有限公司 (新加坡)	88,656	利率 5.5%

### (五) 預付款項

<u>項</u> <u>目</u>	<u>金</u> <u>額</u>	<u>備</u> <u>註</u>
1.預付貨款	\$250,880	預付國外訂金
2.代墊差旅費	15,725	
3.預付保險費	23,562	國泰產險保費
4.預付進口結匯款	366,746	開發信用狀保證金
5.用品盤存	7,400	

### (六) 其他流動資產

<u>項</u> <u>目</u>	<u>金</u> <u>額</u>	<u>備</u> <u>註</u>
1.暫付款	\$32,525	暫繳營利事業所得稅
2.代付款	30,000	代付國內關係企業運費
3.進項稅額	266,340	
4.存出保證金	154,657	向台化公司繳存履約保證金
5.遞延所得稅資產-流動	64,253	

### 三、【金融資產、基金及投資】

#### (一) 公平價值變動列入損益之金融資產 - 流動及非流動

<u>項 目</u>	<u>金 額 (市價)</u>	<u>備 註</u>
1. 億光科技普通股	\$5,773,856	
2. 美食達人股份有限公司 (開曼)	1,548,700	持股 6%
3. 富達國際基金	801,000	境外基金機構發行之基金
4. 施羅德新紀元貨幣市場基金	8,041,775	本國投信發行之基金
5. 油價交換合約	602,000	國外銀行承作
6. 股權連結型金融商品	1,536,000	國內銀行承作
7. 結構式定期存款	150,128	國內銀行承作

#### (二) 備供出售金融資產 - 流動及非流動

<u>項 目</u>	<u>金 額 (市價)</u>	<u>備 註</u>
1. 中租迪和特殊目的信託受益證券	\$2,046,503	
2. 賣方受益證券	894,223	
3. 台肥公司普通股	1,560,289	
4. 景順平衡基金	55,516	本國投信發行之基金

#### (三) 持有至到期日金融資產 - 流動及非流動

<u>項 目</u>	<u>金 額</u>	<u>備 註</u>
1. 央債 98 甲 2	\$2,760,000	
2. 台電公司債- 97 台電 6A	1,560,966	
3. 仁寶電腦海外可轉債	22,578,326	

#### (四) 避險之衍生性金融資產 - 流動及非流動

<u>項 目</u>	<u>金 額</u>	<u>備 註</u>
1. 油價交換合約	\$206,000	國外銀行承作
2. 利率交換合約	30,000	國內銀行承作

#### (五) 以成本衡量之金融資產 - 流動及非流動

<u>項 目</u>	<u>金 額</u>	<u>備 註</u>
1.映普科技公司普通股	\$3,773,778	
2.SILICON 7,INC.普通股	33,150	持股 3%
3.Crimson Asia Capital基金	63,225	

#### (六) 無活絡市場之債券投資 - 流動及非流動

<u>項 目</u>	<u>金 額</u>	<u>備 註</u>
1.大眾銀行次順位金融債券	\$2,000,712	
2. Tuntex 公司可轉換公司債	800,706	
3.台灣高鐵丙種特別股	356,085	

#### (七) 採權益法之長期股權投資

<u>項 目</u>	<u>金 額</u>	<u>備 註</u>
1.艾倫精密公司普通股	\$9,046,896	持股50%
2.WISAIR, INC.普通股	754,208	外國子公司，持股 20%
3.預付長期投資	23,000	歐洲德高有限公司

#### (八) 其他金融資產 - 流動及非流動

<u>項 目</u>	<u>金 額</u>	<u>備 註</u>
1.人壽保險解約價值	\$200,000	
2.統帥育樂公司入會及服務費	332,052	

#### 四、【固定資產及存貨】

##### (一) 固定資產

<u>項 目</u>	<u>金 額</u>	<u>備 註</u>
1.土地	\$86,528,573	
2.土地重估增值	52,000	
3.土地改良物	5,862,798	
4.建築物及機器設備	8,557,125	
5.出租資產	6,117,208	昌信租車公司之出租小客車
6.租賃改良	8,563,230	
7.預付購置設備款	3,741,521	支付大陸工程公司
8.預付土地款	23,000,000	向陳大維購買土地
9.未完工程	6,089,000	興建第三座廠
10.減：累積折舊	(3,011,021)	

##### (二) 存貨

<u>項 目</u>	<u>金 額</u>	<u>備 註</u>
1.原物料	\$3,211,000	
2.寄銷商品	356,052	
3.在製品	1,523,230	
4.預付購料款	55,125	向敬鵬公司訂購 PCB

## 五、【無形資產及其他資產】

### (一) 無形資產

<u>項</u> <u>目</u>	<u>金</u> <u>額</u>	<u>備</u> <u>註</u>
1.專利權	\$88,423	
2.電腦軟體	199,456	
3.遞延退休金成本	888,099	

### (二) 其他資產

<u>項</u> <u>目</u>	<u>金</u> <u>額</u>	<u>備</u> <u>註</u>
1.催收款	\$525,960	對太平洋電纜之催收款
減：備抵壞帳	(520,960)	
2.遞延所得稅資產-非流動	398,000	
3.遞延費用	968,188	營業場所整修費
4.股東往來	555,250	陳芬芳，利率 4.2%
5.存出保證金		
a.外勞保證金	463,000	以定存單擔保請銀行開立保證書提存勞委會職訓局
b.高雄地方法院假扣押擔保金	76,100	
c.電話押金	18,186	
d.王牌健身中心入會費	121,850	王牌健身中心
e.投標押標金	421,300	以公債存於台北市捷運局
6.閒置資產	852,916	
減：累積折舊-閒置資產	(265,703)	
7.出租資產	706,050	
8.未辦理登記之農地	2,000,000	以第三人名義持有
9.租賃權益	1,000,000	因簽訂租約而取得使用標的物之權利

### (三) 質押資產

<u>項</u> <u>目</u>	<u>金</u> <u>額</u>	<u>備</u> <u>註</u>
質押資產-定期存單	\$77,136	
受限制資產-瑞晶股票	88,150	債券交換權準備



## 六、【借款】

### (一) 短期借款

<u>項 目</u>	<u>金 額</u>	<u>備 註</u>
1.日商三菱東京日聯銀行-台北分行	\$2,256,885	
2.富邦銀行(香港)	980,440	美元 34,401
3.大溪鎮農會信用部	552,023	

### (二) 一年內到期之長期借款

<u>項 目</u>	<u>金 額</u>	<u>備 註</u>
1.彰化銀行北門分行	\$7,560,600	

### (三) 長期借款

<u>項 目</u>	<u>金 額</u>	<u>備 註</u>
1.土地銀行博愛分行	\$36,000,000	
2.協助中小企業紮根專案貸款	12,023,030	資金來源為中小企業發展基金，委託第一銀行貸放

### (四) 應付短期票券

<u>項 目</u>	<u>金 額</u>	<u>備 註</u>
1.商業本票	\$77,366,650	
減：應付短期票券折價	(780,750)	
合 計	<u>\$76,585,900</u>	

### (五) 應付公司債

<u>項 目</u>	<u>金 額</u>	<u>備 註</u>
1.海外可轉換公司債	\$46,722,000	海外發行無擔保公司債
2.國內公司債	16,508,168	票面利率 4%

## 七、【金融負債】

### (一) 公平價值變動列入損益之金融負債 - 流動及非流動

<u>項 目</u>	<u>金 額 (市價)</u>	<u>備 註</u>
1. 交易目的金融負債		
外匯選擇權	4,212,725	含評價調整
貨幣交換合約	89,152	含評價調整
公司債之嵌入式衍生性金融負債	37,156	發行海外無擔保可轉換公 司債之嵌入式衍生性金融 負債(含評價調整)
2. 指定公平價值變動列入損益之金融負債		
可轉換公司債	3,500,000	國內發行

### (二) 避險之衍生性金融負債 - 流動及非流動

<u>項 目</u>	<u>金 額</u>	<u>備 註</u>
1. 油價交換合約	\$67,253	含評價調整

### (三) 以成本衡量之金融負債 - 流動及非流動

<u>項 目</u>	<u>金 額</u>	<u>備 註</u>
1. 股票轉換權利	\$1,235,000	

## 八、【應付及預收款項】

### (一) 應付票據

<u>項 目</u>	<u>金 額</u>	<u>備 註</u>
1.王茂林	\$362,210	
2.財團法人國泰綜合醫院	4,582,177	

### (二) 應付帳款

<u>項 目</u>	<u>金 額</u>	<u>備 註</u>
1.台北榮民總醫院	\$352,638	
2.台灣自來水公司	1,600,320	
3.基隆報關行	641,053	

### (三) 應付帳款 - 關係人

<u>項 目</u>	<u>金 額</u>	<u>備 註</u>
1.藍波光電公司(美國)	\$8,125	無息
2.蔡以禮(個人)	76,667	利率 3.18%

### (四) 應付費用

<u>項 目</u>	<u>金 額</u>	<u>備 註</u>
1.應付薪資、獎金	\$2,608,800	
2.應付水電費	80,213	台灣電力公司
3.應付租金	792,708	張大年
4.應付勞保費	300,156	
5.應付員工紅利	3,111,024	

### (五) 應付稅捐

<u>項 目</u>	<u>金 額</u>	<u>備 註</u>
1.應付所得稅	\$55,203	營利事業所得稅

### (六) 其他應付款

<u>項</u> <u>目</u>	<u>金</u> <u>額</u>	<u>備</u> <u>註</u>
1.應付簽證費	520,000	資和會計師事務所
2.設備整修費	785,520	台灣裝潢公司

### (七) 其他流動負債

<u>項</u> <u>目</u>	<u>金</u> <u>額</u>	<u>備</u> <u>註</u>
1.預收貨款	\$3,001,116	出口貨款
2.代扣勞保費	50,786	
3.代收稅款	66,501	
4.暫收款	23,320	暫收華國公司貨款

## 九、【其他負債】

<u>項 目</u>	<u>金 額</u>	<u>備 註</u>
1.股東往來	\$1,500,000	股東林平替公司墊款，其中500,000計息，利率4%，其餘1,000,000不計息
2.遞延所得稅負債	78,000	
3.遞延貸項	46,027	聯屬公司間利益
4.銷項稅額	59,552	
5.存入保證金	38,000	房客陳妮以現金存入之押金
6.土地增值稅準備	268,456	
7.應計退休金負債*	315,584	
8.退休金準備*	856,377	
9.採權益法之長期股權投資貸餘	566,101	長期投資統聯公司，依權益法認列投資損失已降至負數
10.應付租賃款-中租迪和租賃公司	48,000	資本租賃

\* 提撥職工退休金準備或職工退休基金，兩者擇其一，不會同時提列。

## 十、【淨值】

<u>項 目</u>	<u>金 額</u>	<u>備 註</u>
1.股本		
行政院國家發展基金	\$655,000	
庫藏股票	700,000	樣本為智冠科技
捷勝投資公司	4,199,000	
李美利等個人股東	80,560,000	
GDR	243,185	
2.資本公積		
發行股票溢價	48,042,000	
處分資產溢價	5,955,330	
3.保留盈餘	1,139,079	
4.其他股東權益項目		
累積換算調整數	18,056	
備供出售金融資產未實現利益	1,061,000	
現金流量避險未實現損益	(854,887)	
庫藏股票	(2,489,120)	

## 十一、【營造業】

### 營造業特殊科目

<u>項 目</u>	<u>金 額</u>	<u>備 註</u>
營造業 資產		
在建工程減預收工程款後餘額	\$2,700,000	國道 1 號五股楊梅段
負債		
預收工程款減在建工程後餘額	1,763,511	「上品苑」土木工程

### 建設公司特殊科目

<u>項 目</u>	<u>金 額</u>	<u>備 註</u>
資產		住宅推案
1.預付土地款	28,000,000	地主為自然人
2.營建用地	17,500,000	
3.在建房地	60,500,000	
4.待售房地	81,250,000	
負債		
預收房地款	8,000,000	買方為自然人

## 參、附錄

### 附錄一：100年民營企業資金狀況調查結果

(調查民國98及99年底民營企業的資產、負債及淨值資料)

- (一) 全文刊登於中央銀行全球資訊網(網址：<http://www.cbc.gov.tw>) 首頁→出版品→電子出版品→年刊→中華民國公民營企業資金狀況調查結果報告。



- (二) 調查結果摘要

99年全球景氣升溫，帶動我國出口及民間投資大幅擴張，影響所及，全體民營企業資產、負債及淨值規模明顯擴增。

#### 全體民營企業之資產、負債及淨值概況

全體民營企業99年底資產總額為40.9兆元，較上年底成長7.18%。其中，金融性資產成長8.29%，主要係企業營收成長，帶動商業授信及銀行存款增加，加上企業國內外投資增加所致。至於非金融性資產，受惠於全球景氣復甦、國際大廠擴大委外釋單及製造業產能利用率提高，在企業投資動能勁升下，成長



5.85%。資產結構上，因99年金融性資產成長率高於非金融性資產，致金融性資產比重持續攀升至55.07%。各項資產中，仍以固定資產及商業授信為大宗，兩者合計比重達五成。

負債方面，全體民營企業99年底負債總額為21.33兆元，較上年底成長7.37%，主要係企業產銷活動更趨活絡，使商業受信及借款增加所致。負債結構上，仍以融資性負債及商業受信為主，兩者合計比重逾97%。由於企業投資意願回升，資金需求轉強，舉債增加，99年底全體民營企業負債比率由上年底之52.01%，上升為52.10%。

淨值方面，全體民營企業99年底淨值為19.61兆元，較上年底增加6.98%，主因企業獲利增加，使公積及累積盈餘大幅擴增19.04%所致。實收資本的股權分配上，仍以個人及非營業團體比重最高，占57.78%；企業轉投資占21.63%居次。

#### 各業別之資產、負債及淨值概況

99年底各業資產、負債及淨值占全體比重，仍以製造業居冠。除電力及燃氣供應業外，各業資產規模均見成長；負債方面，電力及燃氣供應業、運輸及倉儲業、住宿及餐飲業規模俱減少，其餘各業增加；淨值方面，除電力及燃氣供應業外，各業均呈現成長。

#### 大、中、小企業之資產、負債與淨值概況

99年底大企業不論是資產、負債或淨值占全體之比重，均較上年提高，約在7成5至8成6之間，中企業大抵占1至2成，小企業則不及5%。就成長情況來看，大企業之資產、負債及淨值俱增加，中企業之淨值略為降低，小企業之資產、負債則俱呈負成長。至於負債比率，大、小企業較上年底降低，中企業則較上年提高。

## 附錄二：「表 5、樣本未回收原因統計」填表範例

表 5 樣本未回收原因統計

\*\* 銀行 \*\* 分行 調查員姓名 \*\*\* 分配件數 24 未完成件數 2

樣本編號	客戶別	未回收原因(請勾選)				未回收原因說明(請詳述)
		倒閉停業	他遷不明	拒查	其他	
*****	*	✓				經查該公司於100年1月21日正式登記解散，僅取得一年稅簽。
*****	*				✓	經多次電洽均無法連絡：負責人行動電話未開機，往來分行授信經辦稱該公司目前繳款有逾期現象，亦連絡不上。

註：請於電子檔檔名加註銀行與分行名稱，例如「表五-台銀大甲」。

「樣本編號」(共 8 碼) 及「客戶別」(1~6)  
請參考樣本名冊。

### 附錄三：「表 6、資產總額差異原因統計」填表範例

表 6 資產總額差異原因統計

\_\_\_\_ \*\* 銀行 \_\_\_\_ \*\* 分行 調查員姓名 \_\_\_\_ \*\*

樣本編號	財簽之資產總額與樣本名冊不符之原因 (註明年度)	本次調查99年底與98年底資產總額差異 20%以上之原因
*****	(無)	99年底總資產增幅29.3%，主要係營建用地、在建土地、在建工程增加所致。
*****	(無)	99年底總資產減幅24.8%，主要係應收帳款-關係人及存貨金額大幅減少所致。
*****	(無)	99年底總資產增幅41.8%，主要係其他應收款-關係人、應收帳款(含關係人)、及採權益法之長期股權投資皆增加所致。
*****	(無)	99年底總資產增幅33.3%，主要係應收證券融資款及受限制資產增加所致。

註：請於電子檔檔名加註銀行與分行名稱，例如「表六--台銀大甲」。

# 附錄四：上市櫃、興櫃、公開發行公司填表範例

➤ 填寫上市櫃等公司之資金狀況調查表：請參考財務報告書之「**財務報表附註**」與「**重要會計科目明細表**」。

民國99年度及98年度財務報告  
目錄

- 一、封面
- 二、目錄
- 三、會計師查核報告
- 四、**資產負債表**
- 五、損益表
- 六、股東權益變動表
- 七、現金流量表
- 八、**財務報表附註**

(四) 重要會計科目之說明  
(五) 關係人交易  
(六) 抵(質)押之資產

(十一) 附註揭露事項  
1. 重大交易事項重要資訊  
2. 轉投資事業相關資訊(所在地、期末持股比例)  
3. 大陸投資資訊

(十二) 部門別財務資訊(外銷資訊)

- 九、**重要會計科目明細表**

← 填表之基礎

← 填表須參考之明細資訊  
(財報未詳盡之處，請再詢問公司)

← 視導重點！

資產負債表 (以99年為例)

資 產	99 年 12 月 31 日		單 位：新台幣仟元	99 年 12 月 31 日	
	金 額	%		金 額	%
<b>流動資產</b>			<b>負債及股東權益</b>		
現金及約當現金(附註四(一))	\$ 6,079,460	2	流動負債		
公平價值變動列入損益之金融資產-流動(附註四(六))	1,546	-	短期借款(附註四(十三))	\$ -	-
備供出售金融資產-流動(附註四(二))	75,780,125	20	公平價值變動列入損益之金融負債-流動(附註四(六))	2,263	-
應收票據淨額(附註四(三))	592,719	-	應付帳款	1,819,221	-
應收票據-關係人淨額(附註五)	395,141	-	應付帳款-關係人(附註五)	20,725,778	5
應收帳款淨額(附註四(四))	8,138,412	2	應付所得稅(附註四(二十))	2,505,942	1
應收帳款-關係人淨額(附註五)	15,246,801	4	應付費用	4,008,069	1
其他應收款(附註五)	1,957,281	-	其他應付款項-關係人(附註五)	-	-
其他應收款-關係人(附註五)	8,059,350	2	一年內或一年營業週期內到期長期負債(附註四(十四)(十五)及六)	9,532,581	3
存貨(附註四(五))	25,345,574	7	其他流動負債	1,562,528	-
遞延所得稅資產-流動(附註四(二十))	2,616,446	1	流動負債合計	40,156,382	10
其他流動資產-其他	2,341,261	1	<b>長期負債</b>		
流動資產合計	146,554,116	39	公平價值變動列入損益之金融負債-非流動(附註四(六))	195,696	-
<b>基金及投資</b>			應付公司債(附註四(十四))	25,600,000	7
公平價值變動列入損益之金融資產-非流動(附註四(六))	25,071	-	長期應付票據(附註四(十五)及六)	33,772,596	9
以成本衡量之金融資產-非流動(附註四(七))	5,064,584	2	長期應付票據(附註四(十五)及六)	635,000	-
採權益法之長期股權投資(附註四(八)及六)	139,811,789	37	長期負債合計	60,203,292	16
其他金融資產-非流動(附註四(九)及六)	974,270	-	<b>其他負債</b>		
基金及投資合計	145,875,714	39	應計退休金負債(附註四(十六))	5,800,571	2
<b>固定資產(附註四(十)及六)</b>			其他負債-其他	372,167	-
地 址	5,406,492	1	其他負債合計	6,172,738	2
房屋及建築	17,119,072	5	負債總額	106,532,412	28
機器設備	148,355,913	39	<b>股東權益(附註四(十八))</b>		
運輸設備	505,944	-	股本	56,904,721	15
其他設備	3,154,023	1	普通股本	-	-
成本及重估增值	174,541,444	46	普通溢價	2,710,554	1
減：累計折舊	( 98,830,850 )	( 26 )	轉換公司債溢價	5,514,032	2
未完工程及預付設備款	3,637,798	1	庫藏股票交易	30,064	-
固定資產淨額	79,348,392	21	長期投資	1,358,559	-
<b>其他資產</b>			其 他	204,224	-
遞延費用(附註四(十一))	3,660,679	1	保留盈餘		
遞延所得稅資產-非流動(附註四(二十))	1,321,128	-	法定盈餘公積	31,632,294	8
其他資產-其他(附註四(十二))	1,019,748	-	特別盈餘公積	33,721,775	9
其他資產淨額	6,001,555	1	未分配盈餘(附註四(二十))	64,106,597	17
<b>資產總額</b>	<b>\$ 377,779,777</b>	<b>100</b>	<b>股東權益其他調整項目</b>		
			累積換算調整數(附註四(八))	( 2,108,676 )	( 1 )
			未認列為退休金成本之淨損失	( 143,174 )	-
			金融商品之未實現損益(附註四(十七))	77,640,516	21
			庫藏股票(附註四(十九))	( 324,181 )	-
			股東權益總額	271,247,365	72
			<b>重大承諾事項及或有負債(附註七)</b>		
			負債及股東權益總計	\$ 377,779,777	100

## 範例 1 資產「現金及約當現金」項目

注意：1. 資產負債表及附註的單位為元或千元？本調查表單位為新台幣千元。  
2. 財報附註未明確揭露外匯存款及約當現金資訊，另須參考財報「重要會計科目明細表」或詢問公司。

### 資產負債表：

流動資產	單位：新台幣千元
現金及約當現金（附註四（一））	\$ 6,079,460

### 八、財務報表附註（四（一））、重要會計科目之說明：

單位：新台幣元	
（一）現金及約當現金	
庫存現金	\$ 475,656
支存、活期存款	161,453,709
約當現金—附買回債券及票券	5,917,530,597
	\$ 6,079,459,962

### 九、重要會計科目明細表：

現金及約當現金明細表		單位：新台幣元
項目	金額	備註
庫存現金	\$ 111,656	
週轉金	364,000	
銀行存款	90,326,251	
支票存款	5,274,433	
活期存款	59,649,131	
外匯活存美金	3,210,805	匯率USD1=NT29.13
歐元	2,993,089	匯率EUR1=NT38.83
日幣		匯率¥1=NT0.3580
約當現金	3,530,569,29	
商業本票	2,386,961,343	
附買回債券		
合計	\$ 6,079,459,962	

### 民營調查表—資產表：

		單位：新台幣千元			
項	目	電腦代號	99年12月底		
資產	合計	100000	6,079,460		
一、庫存現金及零用金		101000	112	364	476
二、國內金融機構存款		102000	161,454		
1. 活期性存款		102010	90,326	5,275	95,601
2. 定期性存款		102020			0
3. 外匯存款		102030	39,649	3,211	2,993
三、附買(買)回交易		112000	2,386,961		2,386,961
六、國內有價證券及投資字據		105000	3,530,569		
1. 短期票券(商業本票、銀行承兌匯票)		105010	3,530,569		

\* 活期及定期存款中，可能含外幣存款。若存在國內金融機構，填入外匯存款(102030)；若存放在國外，應填入國外存款(107010)

## 範例 2-1 資產「公平價值變動列入損益之金融資產」項目

注意：1. 填寫本調查之金融資產不區分流動性或非流動性，僅依有價證券種類、國內或國外發行作區分，以公平價值填入本調查「附表2—有價證券投資明細表」。  
2. 衍生性金融商品如由國內金融機構承作，填入國內有價證券投資之衍生性金融商品(105080)；如由國外金融機構承作，填入國外有價證券投資之衍生性金融商品(107040)。

### 資產負債表：

單位：新台幣千元	
流動資產	
公平價值變動列入損益之金融資產—流動（附註四（六））	1,546
基金及投資	
公平價值變動列入損益之金融資產—非流動（附註四（六））	25,017

### 八、財務報表附註（四（六））、重要會計科目之說明：

單位：新台幣千元		
銀行別	資產	負債
利率交換合約		
台北富邦銀行	\$ -	\$ 148,581
花旗銀行	-	45,371
長天期外匯合約		
中國信託銀行	-	\$ 3,972
台北富邦銀行	1,782	35
香港匯豐銀行	17,296	-
荷蘭銀行	7,539	-
	26,617	197,959
減：帳列流動項下	(1,546)	(2,263)
帳列非流動項下	\$ 25,071	\$ 195,696

### 民營調查表—附表 2：

		單位：新台幣千元	
項目	適用財務會計準則第34號公報之有價證券	（一）公平價值變動列入損益之金融資產（含非避險性之衍生性金融資產）	
		99年底	98年底
一、國內有價證券投資		26,617	0
1. 短期票券(商業本票及銀行承兌匯票)			
2. 政府公債及國庫券			
3. 公司債			
4. 金融債券			
5. 共同基金(受益憑證)			
6. 股份			
7. 資產證券化商品			
8. 衍生性金融商品		26,617	
9. 其他國內投資			
二、國外有價證券投資		0	0
1. 國外直接投資			
2. 國外有價證券投資			
3. 國外衍生性金融商品		0	

## 範例 2-1 (補充案例) 資產「公平價值變動列入損益之金融資產」項目

注意：持有國內投信公司發行之共同基金，無論投資標的為國內或海外，填入國內共同基金(105050)  
持有境外基金機構發行之共同基金，填入國外有價證券投資(107030)。

### 資產負債表：

單位：新台幣千元

#### 流動資產

公平價值變動列入損益之金融資產—流動

\$ 1,477,231

### 九、重要會計科目明細表：

公平價值變動列入損益之金融資產—流動明細表

單位：新台幣千元

金融商品名稱	公平價值	
	單價	總額
交易目的金融資產		
國內上市櫃股票—國巨股份有限公司		\$ 133,115
<b>國內開放式債券型基金</b>		
聯邦債券基金	12.61	260,435
金鼎債券基金	14.43	200,112
恆豐債券基金	13.81	140,080
北亞國際寶鑽基金	11.93	120,076
工銀1699基金	12.90	100,057
日盛債券基金	14.12	100,057
寶來傑智滙深300基金	19.70	2,955
<b>國外美元債券基金</b>		
GOLDMAN貨幣型		112,526
遠期外匯合約		22,775
選擇權合約		43,764
指定公平價值變動列入損益之金融資產		
國內可轉換公司債—偉光電子股份有限公司	119.15	241,279
		<u>\$ 1,477,231</u>

合計 923,772

合計 66,539  
若由國外金融機構承作

### 民營調查表-附表 2：

單位：新台幣千元

項目 明細	通用財務會計準則第34號公報之有價證券	
	(一)公平價值變動列入損益之金融資產 (含非避險性之衍生性金融資產)	
	99年底	98年底
<b>一、國內有價證券投資</b>	<b>1,298,166</b>	<b>0</b>
1.短期票券(商業本票及銀行承兌匯票)		
2.政府公債及國庫券		
3.公司債	241,279	
4.金融債券		
5.共同基金(受益憑證)	923,772	
6.股份	133,115	
7.資產證券化商品		
8.衍生性金融商品		
9.其他國內投資		
<b>二、國外有價證券投資</b>	<b>179,065</b>	<b>0</b>
1.國外直接投資		
2.國外有價證券投資	112,526	
3.國外衍生性金融商品	66,539	

## 範例 2-2 資產「備供出售之金融資產」項目

注意：填寫本調查之金融資產不區分流動性或非流動性，依有價證券種類、國內或國外發行作區分，以公平價值填入本調查「附表2—有價證券投資明細表」。

### 資產負債表：

單位：新台幣千元

#### 流動資產

備供出售金融資產—流動(附註四(二))

75,780,125

### 九、重要會計科目明細表：

備供出售金融資產—流動明細表

單位：新台幣千元

金融商品名稱	摘要	取得成本	公平價值	
			單價	總額
台灣塑膠	上市股票	\$ 9,001,431,118	\$ 97.50	\$44,934,103,598
南亞塑膠	上市股票	4,210,573,413	72.70	29,488,893,662
南亞科技	上市股票	1,314,849,874	16.25	1,140,762,362
和益化學	上市股票	23,908,682	17.05	216,365,407
		<u>\$ 14,550,763,087</u>		<u>\$ 75,780,125,029</u>

### 民營調查表-附表 2：

單位：新台幣千元

項目 明細	通用財務會計準則第34號公報之有價證券	
	(二)備供出售之金融資產	
	99年底	98年底
<b>一、國內有價證券投資</b>	<b>75,780,125</b>	<b>0</b>
1.短期票券(商業本票及銀行承兌匯票)		
2.政府公債及國庫券		
3.公司債		
4.金融債券		
5.共同基金(受益憑證)		
6.股份	75,780,125	
7.資產證券化商品		
8.衍生性金融商品		
9.其他國內投資		
<b>二、國外有價證券投資</b>	<b>0</b>	<b>0</b>
1.國外直接投資		
2.國外有價證券投資		
3.國外衍生性金融商品		

### 範例 2-3 資產「以成本衡量之金融資產」項目

- 注意：1. 以帳列(期末)餘額填入本調查「附表2—有價證券投資明細表」。  
2. 投資國外股份須區分為國外直接投資(持股在10%以上)及國外有價證券投資(持股不足10%)。

#### 資產負債表：

單位:新台幣千元

#### 基金及投資

以成本衡量之金融資產—非流動(附註四(七)) 5,064,584

#### 八、財務報表附註(四(七))、重要會計科目之說明：

單位:新台幣元

被投資公司	帳列金額	持股比例(%)
參寮工業區專用港管理公司	\$ 539,260,196	17.98
台塑美國公司	818,316,015	2.90
中央租賃公司	-	1.07
台灣證券交易所公司	1,800,000	2.00
台翔航太工業公司	10,701,508	6.79
宜濟建設公司	3,000,008	1.51
中華電視公司	38,418,868	1.20
亞太投資公司	725,838,500	14.97
台塑通運公司	1,749,722	18.22
台塑開發公司	90,010,170	18.00
台塑網科公司	13,331,250	12.50
台塑海運公司	15,000,000	15.00
台塑海洋運輸投資公司	856,948,260	19.00
普華數位多媒體	5,000,000	4.99
瑞輝公司	-	-
廣源投資公司	50,000,000	3.91
南亞科技公司	1,900,210,000	4.53
減: 累計減損	( 5,000,000)	
合計	\$5,064,584,497	

#### 民營調查表--附表2：

單位:新台幣千元

項目	適用財務會計準則第34號公報之有價證券	
	99年底	98年底
明細		
一、國內有價證券投資	4,246,268	0
1. 短期票券(商業本票及銀行承兌匯票)		
2. 政府公債及國庫券		
3. 公司債		
4. 金融債券		
5. 共同基金(受益憑證)		
6. 股份	4,246,268	
7. 資產證券化商品		
8. 衍生性金融商品		
9. 其他國內投資		
二、國外有價證券投資	818,316	0
1. 國外直接投資		
2. 國外有價證券投資	818,316	
3. 國外衍生性金融商品		

### 範例 2-4 資產「採權益法之長期股權投資」項目

- 注意：1. 按國內或國外發行，以帳列(期末)餘額填入本調查「附表2—有價證券投資明細表」。  
2. 「預付長期投資款」應按對象別(留意國內、外之區分)填入「附表1—應收預付表」。

#### 資產負債表：

單位:新台幣千元

#### 基金及投資

採權益法之長期股權投資(附註四(八)) 139,811,789

#### 八、財務報表附註(四(八))、重要會計科目之說明：

單位:新台幣元

被投資公司名稱	帳列金額	持股比例%
採權益法評價者：		
達興纖維公司	\$ 191,808,272	86.40
福懋興業公司	21,285,653,838	37.40
台翔重工公司	5,277,464,971	32.91
汎航通運公司	135,140,189	33.33
台塑企管顧問公司	1,168	33.30
台塑汽車貨運公司	652,316,648	33.33
台塑石化公司	60,571,097,831	24.90
參寮汽車公司	10,723,740,865	24.94
台化投資(開曼)公司	28,218,476,350	100.00
華亞區區顧問公司	2,597,323	33.00
嘉南實業公司	245,257,200	30.00
台化出光公司	1,637,590,351	50.00
麗佳汽車貨運公司	128,199,770	25.00
越南台灣興業公司	6,930,886,343	42.50
台灣醋酸化學公司	1,482,520,464	50.00
台翔環保科技公司	301,777,750	24.34
台塑生醫科技公司	970,438,670	91.62
台化地遠公司	216,084,941	100.00
台塑河靜鋼鐵公司	342,240,384	22.50
台塑合成橡膠公司	197,128,559	33.33
台化砂晶科技公司	300,766,790	100.00
合計	\$139,811,788,677	

#### 民營調查表--附表2：

單位:新台幣千元

項目	採權益法之股權投資	
	99年底	98年底
明細		
一、國內有價證券投資	104,320,187	0
1. 短期票券(商業本票及銀行承兌匯票)		
2. 政府公債及國庫券		
3. 公司債		
4. 金融債券		
5. 共同基金(受益憑證)		
6. 股份	104,320,187	
7. 資產證券化商品		
8. 衍生性金融商品		
9. 其他國內投資		
二、國外有價證券投資	35,491,602	0
1. 國外直接投資	35,491,602	
2. 國外有價證券投資		
3. 國外衍生性金融商品		

## 範例 2-5 資產「其他金融資產」項目

注意：1.本調查之金融資產不區分流動性或非流動性，亦不考慮用途是否受限制，僅按有價證券種類、國內或國外發行作區分，以帳列(期末)餘額填入本調查「附表2—有價證券投資明細表」。

2.質押資產或受限制資產，以原資產形式處理，如質押定期存款填入國內金融機構存款項下之定期性存款(102020)、國內股票填入國內有價證券投資項下之股份(105060)。

### 資產負債表：

單位：新台幣千元

#### 基金及投資

其他金融資產—非流動(附註四(九)及六) 974,270

### 八、財務報表附註(四(九))、重要會計科目之說明：

單位：新台幣元

#### 帳列金額

上市股票：  
 台灣塑膠工業公司 \$152,765,812  
 南亞塑膠工業公司 21,111,708  
 金融資產評價調整 800,392,180  
 長期借款擔保股票 \$974,269,700

### 民營調查表--附表2：

單位：新台幣千元

項目 明細	適用財務會計準則第34號公報之有價證券	
	99年底	98年底
<b>(四)其他金融資產(含以成本衡量及無活躍市場之債券投資等)</b>		
<b>一、國內有價證券投資</b>	974,270	0
1.短期票券(商業本票及銀行承兌匯票)		
2.政府公債及國庫券		
3.公司債		
4.金融債券		
5.共同基金(受益憑證)		
6.股份	974,270	
7.資產證券化商品		
8.衍生性金融商品		
9.其他國內投資		
<b>二、國外有價證券投資</b>	0	0
1.國外直接投資		
2.國外有價證券投資		
3.國外衍生性金融商品		

## 如何判斷公司投資股份歸屬「國內或國外」及「持股10%以上或以下」?

❖ 國內、外之資訊：參考財務報告之「附註揭露事項：轉投資事業相關資訊」的所在地區。

### (二) 轉投資事業相關資訊

1.被投資公司名稱、所在地區……等相關資訊如下：

投資公司名稱	被投資公司名稱	所在地區	主要營業項目	原始投資金額		期末持有		帳面金額
				本期期末	上期期末	股數	比例(%)	
本公司	達興纖維公司	台北市敦化北路201號後棟2樓	紡織	\$ 85,188,217	\$ 85,188,217	18,467,619	86.40	\$ 191,808,272
本公司	福懋興業公司	雲林縣斗六市福中里石榴路317號	紡織	719,002,940	719,002,940	630,022,431	37.40	21,285,653,838
本公司	台化投資(開曼)公司	英屬開曼群島	投資	18,443,886,249	18,122,886,249	80,000	100.00	28,218,476,350
本公司	台塑河靜鋼鐵公司	越南河靜	煉鋼產業	409,303,082	97,474,430	-	22.50	342,240,384

### ❖ 持股比例之資訊：

(1)參考財務報告之「重要會計科目明細表」

(2)參考財務報告之「附註揭露事項：重大交易事項相關資訊或轉投資事業相關資訊」的「期末持有有價證券情形」。



### 範例 3-1 資產「應收帳款淨額」、「應收票據淨額」項目

注意：1.按對象別，先以毛額(未扣除備抵呆帳前之金額)填入本調查「附表1-應收預付表」(會自動連結至資產表)  
2.再於資產表單獨輸入備抵呆帳金額(104060)，輸入時不須加負號。

#### 資產負債表：

流動資產 單位:新台幣千元  
應收帳款淨額(附註四(四)) \$ 8,138,412

#### 八、財務報表附註(四(四))、重要會計科目之說明：

(四)應收帳款 單位:新台幣元

	99年12月31日
應收帳款	\$ 8,150,265,331
減：備抵壞帳	(11,853,792)
	\$ 8,138,411,539

#### 民營調查表—資產表： 單位:新台幣千元

項 目	電腦代號	99年12月底
五、應收及預付淨額(不計息)	104000	8,138,411
請先依項目將毛額數字填入附表1-應收預付及應付預收明細表，明細表各項目合計金額會自動連結至本欄各項		
1.政府(毛額)	104010	合計 8,150,265
2.金融機構(毛額)	104020	
3.企業(毛額)	104030	
4.個人及非營利團體(毛額)	104040	
5.國外(毛額)	104050	
6.減：備抵呆帳	104060	11,854

❖步驟1：按對象別，先以毛額填入附表

❖步驟2：資產表單獨輸入備抵呆帳金額

### 範例 3-1(續) 資產「應收帳款淨額」、「應收票據淨額」項目

注意：1.按對象別，先以毛額(未扣除備抵呆帳前之金額)填入「附表1-應收預付表」(會自動連結至資產表)  
2.再於資產表單獨輸入備抵呆帳金額(104060)，輸入時不須加負號。

#### 資產負債表：

流動資產 單位:新台幣千元  
應收帳款淨額(附註四(四)) \$ 8,138,412

#### 九、重要會計科目明細表：

單位:新台幣元

客 戶 名 稱	摘 要	金 額
一般客戶		
台南紡織		\$ 598,201,505
台電	假設 50%來自國內 自業; 50%來自國外	520,343,505
其他	(實際狀況詢問公 司)	7,031,720,321
減：備抵壞帳		11,853,792
合 計		\$ 8,138,411,539

毛額

檢視公司回答之合理性：公司從事外銷(占整體營收)之比重 ↔ 國外應收帳款比重。

公司外銷資訊可參閱財報附註「部門別財務資訊」

#### 民營調查表--附表1： 單位:新台幣千元

部 門	項 目	一、應收票據、應收帳款 毛額 (不須扣除備抵呆帳,但要扣除:銷貨退回及折讓、未實現遞延毛利、及未實現利息收入。)	
		99年底	98年底
1.政府	應收帳款		
	應收票據		
	小計	0	0
2.金融機構	應收帳款		
	應收票據		
	小計	0	0
3.企業	應收帳款-南紡	598,202	
	應收帳款-台電	520,343	
	應收帳款-其他	3,515,860	
	小計	4,634,405	0
4.個人及非營利團體	應收帳款		
	應收票據		
	小計	0	0
5.國外	應收帳款-其他	3,515,860	
	應收票據		
	小計	3,515,860	0

### 範例 3-2 資產「應收帳款—關係人」、「應收票據—關係人」項目

注意：1.按對象別(留意國內、外之區分)，先以毛額填入本調查「附表1—應收預付表」(會自動連結至資產表)  
2.國內、外之資訊：參考財務報告之「附註揭露事項：[轉投資事業相關資訊](#)」的所在地區。

#### 資產負債表：

流動資產 單位:新台幣千元  
應收帳款—關係人淨額(附註五) \$ 15,246,801

#### 九、重要會計科目明細表：

單位：新台幣元

客 戶 名 稱	摘 要	金 額
關係企業：		
南亞塑膠工業股份有限公司	貸款	\$ 4,435,751,686
台塑石化股份有限公司	貸款	2,672,142,949
台化聚苯乙烯(寧波)有限公司	貸款	1,918,741,920
台化興業(寧波)有限公司	貸款	1,629,119,864
台化塑膠(寧波)有限公司	貸款	1,138,097,275
越南興業股份有限公司	貸款	1,029,788,221
台化出光股份有限公司	貸款	1,395,137,031
其他 ← 假設來自國外 (實際狀況詢問公司)		1,028,021,784
小 計		15,246,800,730
減：備抵呆帳		-
合 計		\$ 15,246,800,730

#### 民營調查表--附表1： 單位:新台幣千元

部 門	項 目	一、應收票據、應收帳款 毛額 (不須扣除備抵呆帳,但要扣除:銷貨 退回及折讓、未實現遞延毛利、及未實現利息 收入。)	
		99年底	98年底
1.政府	應收帳款		
	應收票據		
	小計	0	0
2.金融機構			
	小計	0	0
3.企業	應收帳款-關係人	8,503,032	
	小計	8,503,032	0
4.個人及非營利 團體			
	小計	0	0
5.國外	應收帳款-關係人	6,743,769	
	小計	6,743,769	0

### 範例 3-3 「其他應收帳款」、「其他應收帳款—關係人」項目

注意：應收款項若有融通性質(有計息)，應按對象別(留意國內、外之區分)填入資產表融通(103000)項  
下各部門，切勿列入附表1。

#### 資產負債表：

流動資產 單位:新台幣千元  
其他應收帳款—關係人(附註五) \$ 8,059,350

#### 八、財務報表附註(五)、關係人交易：

單位：新台幣元

#### 7. 資金融通情形

	99年度		
	最高餘額	期末餘額	利率 區間%
其他應收款-關係人			
台塑石化	\$ 5,000,000,000	\$ 2,000,000,000	1.00-1.13
塑化汽車貨運	184,400,000	-	0.99-1.06
虹京資源	705,000,000	700,000,000	0.99-1.13
台塑長園科技	77,000,000	77,000,000	1.00-1.13
台朔環保科技	20,000,000	-	1.00
台化出光	28,400,000	-	1.01-1.12
台灣醋酸	5,000,000	-	0.99-1.13
台化地毯	11,500,000	4,100,000	0.99-1.13
亞太投資	3,809,400,000	-	0.99-1.12
麥寮汽電	1,850,000	-	1.12
麥寮汽電	1,613,900,000	-	0.76-1.05
( USD50,000,000)			
麥寮專用港	700,000,000	-	1.13
台塑汽車貨運	50,000,000	50,000,000	1.13
達興織機	12,600,000	-	1.00-1.06
亞朔開發	112,300,000	-	1.00
南亞科技	4,500,000,000	4,500,000,000	1.00-1.01
聯商台塑海運	771,250,000	728,250,000	0.76-0.81
( USD25,000,000)		( USD25,000,000)	
		\$ 8,059,350,000	

#### 民營調查表—資產表 單位:新台幣千元

項 目	電腦代號	99年12月底			
四-融通(計息)	103000	8,059,350			
1.政府	103010				0
2.金融機構	103020				0
3.企業	103030	7,331,100			7,331,100
4.個人及非營利團體	103040				0
5.國外	103050	728,250			728,250

### 範例3-4 資產「其他流動資產」項目

注意：按對象別，填入本調查「附表1—應收預付表」（會自動連結至資產表）。

#### 資產負債表：

流動資產	單位:新台幣千元
其他流動資產—其他	\$2,341,261

#### 民營調查表--附表1： 單位:新台幣千元

#### 九、重要會計科目明細表：

科 目	金 額
預付外購原料款	\$ 2,038,842,243
預付內購原料款	29,611,459
預付購料款小計	2,068,453,702
預付保險費	26,915,426
其他預付費用	245,892,145
預付費用小計	272,807,571
其他流動資產合計	\$ 2,341,261,273

單位:新台幣千元

假設來自國內企業(實際狀況詢問公司)

部 門	項 目	一、應收票據、應收帳款 毛額 (不須扣除備抵呆帳,但要扣除:銷貨 退回及折讓、未實現遞延毛利、及未實現利息 收入。)	
		99年底	98年底
1.政府	小計	0	0
2.金融機構	預付保險費	26,915	
	小計	26,915	0
3.企業	預付內購原料款	29,612	
	其他預付款	245,892	
	小計	275,504	0
4.個人及非營利 團體	小計	0	0
5.國外	預付外購原料款	2,038,842	
	小計	2,038,842	0

### 範例3-5 資產「其他資產」項目

注意：1. 非以出租為本業之公司其他資產項下之出租資產及閒置資產，填入國內不動產投資(106000)。

2. 企業借個人名義持有之農地，應填入國內不動產投資(106000)。

#### 資產負債表：

其他資產	單位:新台幣千元
其他資產—其他(附註四(十二))	\$ 1,019,748

#### 八、財務報表附註(四(十二))、重要會計科目之說明：

(十二)其他資產—其他

99年12月31日	
出租資產	
土地	\$ 485,197,163
房屋設備	346,447,461
出租資產	831,644,624
減：累計折舊	( 271,909,906)
小計	559,734,718
閒置資產	
土地(綠口等土地)	104,297,793
房屋設備	35,124,432
機器設備	2,039,690,919
運輸設備	1,676,000
什項設備	4,248,546
閒置資產	2,185,037,690
減：累計折舊	( 2,071,931,599)
小計	113,106,091
存出保證金	90,514,283
催收款	143,619,997
減：備抵壞帳	( 143,619,997)
其他	256,393,899
合 計	\$ 1,019,748,991

#### 民營調查表—資產表： 單位:新台幣千元

項 目	電腦代號	99年12月底			
七、國內不動產投資、出租及閒置資產	106000	559,735	113,106		672,841

#### 出租資產」項目填表原則：

► 以出租資產為本業之公司：不論資產表項目，皆列入本調查「固定資產」。

► 非以出租資產為本業之公司：

— 原資產表歸於固定資產(營業用資產)項目，仍列本調查「固定資產」。

— 原資產表歸於非固定資產(非營業用資產)項目，如其他資產，列入本調查「國內不動產投資」。

## 填報資產項目其他應注意事項

### 資產負債表：

單位：新台幣仟元

流動資產		
存貨(附註四(五))		25,345,574
遞延所得稅資產-流動(附註四(二十))		2,616,446
固定資產(附註四(十)及六)		
成本		
土地		5,406,492
房屋及建築		17,119,072
機器設備		148,355,913
運輸設備		505,944
其他設備		3,154,023
成本及重估增值	假設預付設備款-對象為	174,541,444
減：累計折舊	備款-對象為	(98,830,850)
未完工程及預付設備款	←國內企業(實際狀況詢問公司)	3,637,798
固定資產淨額		79,348,392
其他資產		
遞延費用(附註四(十一))		3,660,679
遞延所得稅資產-非流動(附註四(二十))		1,321,128

- 存貨(含原物料、在製品及製成品，不含預付貨款)，填入本調查之存貨(108000)。
- 營建業「存貨」項下之待售房地、營建用地、在建房地，本調查須改列在國內不動產投資(106000)；預付土地款依對象別列入本調查「附表1」。

### 民營調查表—資產表：

單位：新台幣千元

項 目	電腦代號	99年12月底			
五、應收及預付項淨額(不含息)	104000				7,575,372
七、依項目將毛額數字填入附表1-應收預付及應付預收明細表，明細表各項目合計金額會自動連結至本欄各					
1.政府(毛額)	104010				3,997,574
2.金融機構(毛額)	104020				0
3.企業(毛額)	104030				3,637,798
4.個人及非營利團體(毛額)	104040				0
5.國外(毛額)	104050				0
6.減：備抵呆帳	104060				0
九、存貨淨額	108000	25,345,574			25,345,574
十、固定資產淨額	109000				79,348,392
1.土地及土地增估增值	109010	5,406,492			5,406,492
2.建築物及其他營業資產	109020	17,119,072	148,355,913	305,944	169,134,922
3.減：累計折舊	109030	98,830,830			98,830,830
十一、遞延資產、無形資產及用品盤存	110000	3,660,679			3,660,679

- 固定資產項下之預付設備款，須依對象別填入本調查「附表1-應收預付表」；未完工程列入建築物及其他營業資產項下(109020)。
- 遞延所得稅資產不論流動、非流動，填入本調查「附表1-應收預付表」之政府(104010)。
- 遞延費用填入本調查「遞延資產」(110000)。

## 範例4 負債「借款」、「應付公司債」項目

- 注意：1. 長期應付票據若有融通性質(有計息)，按對象別填入資產表201000-203000，切勿列入附表1。  
2. 應付公司債，須區分應付國內公司債(206000)或應付國外有價證券(207000)。  
3. 應付商業本票及應付銀行承兌匯票，應以折溢價後之淨額，填入應付票券(205000)。

### 資產負債表：

單位：新台幣仟元

流動負債		
短期借款(附註四(十三))		\$ -
一年或一營業週期內到期長期負債(附註四(十四)(十五)及六)		9,532,581
長期負債		
應付公司債(附註四(十四))	69,540,177	25,600,000
長期借款(附註四(十五)及六)		33,772,596
長期應付票據(附註四(十五)及六)		635,000

### 民營調查表—負債表：

單位：新台幣千元

項 目	電腦代號	99年12月底			
負債合計	200000				69,540,177
一、國內金融機構借款	201000	41,868,831			41,868,831
二、國內非金融機構借款(計息)	202000				0
1.政府	202010	0			0
2.企業	202020				0
3.個人及非營利團體	202030				0
三、國外借款	203000	413,490	297,836		711,346
六、應付票券	205000				0
七、應付國內公司債	206000	1,360,000	25,600,000		26,960,000
八、應付國外有價證券	207000				0

### 八、財務報表附註(四(十四))、(四(十五))

(十四) 應付公司債

單位：新台幣千元

項 目	99年12月31日
國內無擔保不可轉換公司債	\$26,960,000,000
減：一年內到期	(1,360,000,000)
合計	\$25,600,000,000

(十五) 長期借款及長期應付票據 69,540,177

貸款銀行	償還期間	擔保品	區間%	99年12月31日
國內金融業小計				
國興興產	90年10月31日	-	1.25-	413,490,000
株式會社	至102年12月31日		1.32 (JPY1,155,000,000)	
出光興產	94年7月至107	-	1.20-	297,836,000
株式會社	年12月，自98年12		1.40 (JPY 832,000,000)	
經濟部	95年7月15日至99	-	1.00	-
非金融業小計				
				711,346,000
減：一年內到期之長期借款				
				(7,188,060,800)
一年內到期之長期應付票據				
				(984,520,000)
長期應付票據				
				\$ 33,772,596,200

# 附錄五：國內投信公司與銀行信託部發行之共同基金名單

## (一) 國內投信公司發行之共同基金

基金名稱	基金名稱	基金名稱
<b>1. 兆豐國際投信</b>	匯豐太平洋精典基金	元大全球公用能源效率基金-配息型
兆豐國際第一基金	匯豐中國動力基金	元大多元基金
兆豐國際萬全基金	匯豐雙高收益債券組合基金	元大高科技基金
兆豐國際全球基金	匯豐黃金及礦業股票型基金	元大經貿基金
兆豐國際國民基金	匯豐資源豐富國家債券基金-累積型	元大多多基金
兆豐國際豐台灣基金	匯豐資源豐富國家債券基金-月配型	元大卓越基金
兆豐國際生命科學基金	匯豐亞洲高收益債券基金-累積型	元大雙盈基金
兆豐國際寶鑽貨幣市場基金	匯豐亞洲高收益債券基金-月配型	<b>5. 景順投信</b>
兆豐國際巨龍領航基金	匯豐拉丁美洲基金	景順全球康健基金
兆豐國際綠鑽基金	匯豐中國點心高收益債券基金	景順台灣精選成長基金
兆豐國際ETF趨勢組合基金	匯豐金磚動力基金	景順主流基金
兆豐國際全球高股息基金	匯豐五福全球債券組合基金	景順平衡基金
兆豐國際民生動力基金	匯豐新鑽動力基金	景順台灣科技基金
兆豐國際電子基金	匯豐全球趨勢組合基金	景順潛力基金
兆豐國際中小基金	匯豐全球關鍵資源基金	景順貨幣市場基金
兆豐國際精選二十基金	匯豐全球新富基金	景順全球科技基金
<b>2. 第一金投信</b>	匯豐台灣精典基金	<b>6. 保誠投信 (現為瀚亞投信)</b>
第一金福元基金	匯豐成功基金	保誠全球綠色金脈基金
第一金全家福貨幣市場基金	匯豐龍騰電子基金	保誠非洲基金
第一金萬得福基金	匯豐富泰貨幣市場基金	保誠美國高科技基金
第一金金鑽基金	匯豐富泰二號貨幣市場基金	保誠電通網基金
第一金全球大趨勢基金	匯豐中小基金	保誠歐洲基金
第一金大中華基金	<b>4. 元大投信 (現為元大寶來投信)</b>	保誠理財通基金
第一金亞洲科技基金	元大多福基金	保誠印度基金
第一金電子基金	元大全球資源傘型基金之元大全球農業商機基金	保誠巴西基金
第一金台灣貨幣市場基金	元大全球成長基金	保誠全球高收益債券基金A類型
第一金店頭市場基金	元大新主流基金	保誠全球高收益債券基金B類型
第一金全球高收益債券基金A	元大全球通訊基金	保誠中國基金
第一金全球高收益債券基金B	元大巴菲特基金	保誠亞太高股息基金
第一金中國世紀基金	元大店頭基金	保誠精選傘型基金之債券精選組合基金
第一金亞洲新興市場基金	元大萬泰貨幣市場基金	保誠精選傘型基金之趨勢精選組合基金
第一金創新趨勢基金	元大全球組合基金	保誠亞太不動產證券化基金A類型
第一金新興市場投資等級債券基金A	元大新中國基金	保誠亞太不動產證券化基金B類型
第一金新興市場投資等級債券基金B	元大印度基金	保誠亞太基礎建設基金
第一金全球品牌基金	元大新興亞洲基金	保誠中小型股基金
第一金旗艦基金	元大全球短期收益基金	保誠威寶貨幣市場基金
第一金全球不動產證券化基金A	元大華夏中小基金	保誠高科技基金
第一金全球不動產證券化基金B	元大新興市場債券組合基金-不配息型	保誠外銷基金
第一金台灣成長基金	元大新興市場債券組合基金-配息型	保誠掌櫃基金
第一金小型精選基金	元大台股指數基金	保誠菁華基金
第一金全球台商基金	元大新興消費商機基金	保誠質量精選組合基金
第一金馬來西亞基金	元大中國高收益點心債券基金	<b>7. 保德信投信</b>
第一金福王基金	元大亞太成長基金	保德信高成長基金
第一金中概平衡基金	元大泛歐成長基金	保德信全球消費商機基金
<b>3. 匯豐中華投信</b>	元大全球滿意入息基金-不配息型	保德信台商全方位基金
匯豐安富基金	元大全球滿意入息基金-配息型	保德信全球醫療生化基金
匯豐龍鳳基金	元大全球地產建設入息基金-不配息型	保德信新世紀基金
匯豐聚富積極平衡基金	元大全球地產建設入息基金-配息型	保德信金平衡基金
匯豐聚富穩健平衡基金	元大全球公用能源效率基金-不配息型	保德信瑞騰基金

基金名稱	基金名稱	基金名稱
保德信第一基金	富邦網路基金	摩根富林明新絲路基金
保德信全球優質股息成長基金	富邦精銳中小基金	摩根富林明大歐洲基金
保德信拉丁美洲基金	富邦收益債券組合基金	摩根富林明JF中小基金
保德信新興市場債券基金-累積型(A)	富邦全球投資等級債券基金-A類型	摩根富林明JF新興日本基金
保德信新興市場債券基金-季配息型(B)	富邦全球投資等級債券基金-B類型	摩根富林明JF新興科技基金
保德信中國品牌基金	富邦農糧精選基金	摩根富林明JF台灣貨幣市場基金
保德信亞洲新興市場債券基金-累積型(A)	富邦新興亞洲高成長基金	摩根富林明JF亞洲基金
保德信亞洲新興市場債券基金-季配息型(B)	富邦上証180基金	摩根富林明JF第一貨幣市場基金
保德信新興中小基金	富邦台灣科技指數基金	摩根富林明JF龍揚基金
保德信全球債券組合基金	富邦大中華成長基金	摩根富林明JF安家理財基金
保德信日本基金	富邦台灣ETF全型基金之富邦台灣摩根指數股票型基金	摩根富林明全球平衡基金
保德信新興趨勢組合基金	富邦台灣ETF全型基金之富邦台灣金融指數股票型基金	摩根富林明JF台灣微型基金
保德信歐洲組合基金	富邦台灣ETF全型基金之富邦台灣發達指數股票型基金	<b>11. 華南永昌投信</b>
保德信全球資源基金	富邦高成長基金	華南永昌永昌基金
保德信全球基礎建設基金	富邦科技基金	華南永昌台灣精選基金
保德信科技島基金	富邦精準基金	華南永昌麒麟貨幣市場基金
保德信大中華基金	富邦長紅基金	華南永昌龍盈平衡基金
保德信中小型股基金	富邦台灣鳳凰基金	華南永昌全球亨利組合基金
保德信金滿意基金	富邦冠軍基金	華南永昌黃河世紀基金
保德信亞太基金	富邦吉祥貨幣市場基金	華南永昌投資級收益組合基金
保德信貨幣市場基金	富邦全球不動產基金	華南永昌中小型基金
保德信店頭市場基金	<b>10. 摩根富林明投信 (現為摩根投信)</b>	華南永昌全球短期固定收益基金
保德信全球中小基金	摩根富林明JF台灣基金	華南永昌全球精品基金
保德信全球組合基金	摩根富林明JF台灣增長基金	華南永昌全球基礎建設基金(不配息)
<b>8. 統一投信</b>	摩根富林明JF東方內需機會基金	華南永昌全球基礎建設基金(配息)
統一全天候基金	摩根富林明JF金龍收成基金	華南永昌愛台灣基金
統一大滿貫基金	摩根富林明JF神龍平衡基金	華南永昌全球神農水資源基金
統一亞太基金	摩根富林明JF價值成長基金	華南永昌前瞻科技基金
統一大龍印基金	摩根富林明全球通網基金	華南永昌鳳翔貨幣市場基金
統一大中華中小基金	摩根富林明JF平衡基金	<b>12. 寶來投信 (現為元大寶來投信)</b>
統一新亞洲科技能源基金	摩根富林明JF東方科技基金	寶來2001基金
統一大南亞基金	摩根富林明JF亞太高息平衡基金	寶來新台灣基金
統一全球債券組合基金	摩根富林明中美G2新勢力基金	寶來得寶貨幣市場基金
統一強漢基金	摩根富林明JF中國亮點基金	寶來精準中小基金
統一台灣動力基金	摩根富林明JF台灣金磚基金	寶來矽谷基金
統一奔騰基金	摩根富林明新金磚五國基金	寶來全球不動產證券化基金(A)
統一統信基金	摩根富林明總收益組合基金	寶來全球不動產證券化基金(B)
統一經建基金	摩根富林明資源活力股票基金	寶來大中華價值指數基金
統一黑馬基金	摩根富林明新興活利債券基金-累積型	寶來標智滬深300基金
統一龍馬基金	摩根富林明新興活利債券基金-月配息型	寶來寶來基金(A)
統一強棒貨幣市場基金	摩根富林明亞洲總合高收益債券基金-累積型	寶來寶來基金(B)
統一中小基金	摩根富林明亞洲總合高收益債券基金-月配息型	寶來全球靈活配置債券組合基金A
<b>9. 富邦投信</b>	摩根富林明全球α基金	寶來全球靈活配置債券組合基金B
富邦富邦基金	摩根富林明全球債券基金-累積型	寶來新興亞洲龍頭基金
富邦台灣企業社會責任基金-A類型	摩根富林明全球債券基金-分配型	寶來印度指數基金
富邦台灣企業社會責任基金-B類型	摩根富林明JF絕對日本基金	寶來印尼指數基金
富邦福寶基金	摩根富林明新興35基金	寶來巴西指數基金
富邦台灣心基金	摩根富林明全球發現基金	寶來櫃買ETF傘型之富盈債券基金
富邦價值基金	摩根富林明JF縱橫台商基金	寶來櫃買ETF傘型之富櫃50基金

基金名稱	基金名稱	基金名稱
寶來全球國富債券基金(A)	群益東方盛世基金	日盛首選基金
寶來全球國富債券基金(B)	群益華夏盛世基金	日盛全球抗暖化基金
寶來摩臺基金	群益印巴雙星基金	日盛小而美基金
寶來新興市場ESG策略基金	群益亞太中小基金	日盛貨幣市場基金
寶來全球ETF棒組合基金	群益多利策略組合基金	日盛上選基金
寶來全球新興市場精選組合基金	群益東協成長基金	日盛新台商基金
寶來台灣中型100基金	群益印度中小基金	<b>19.柏瑞投信</b>
寶來全球ETF成長組合基金	群益新興大消費基金	柏瑞全球策略高收益債券基金-A類型
寶來亞洲台資企業基金	群益大中華雙力優勢基金	柏瑞全球策略高收益債券基金-B類型
寶來傘型金融基金	群益安家基金	柏瑞巨人基金
寶來傘型台商收成基金	群益奧斯卡基金	柏瑞旗艦全球安穩組合基金
寶來傘型電科基金	群益多重收益組合基金	柏瑞新興市場高收益債券基金-A類型
寶來台灣高股息基金	群益葛萊美基金	柏瑞新興市場高收益債券基金-B類型
寶來環球關鍵資源基金	群益亞太新趨勢平衡基金	柏瑞五國金勢力建設基金
寶來績效基金	群益新興金鑽基金	柏瑞中印雙霸基金
寶來得利貨幣市場基金	群益全球不動產平衡基金(A型)	柏瑞旗艦全球成長組合基金
寶來台灣卓越50基金	群益全球不動產平衡基金(B型)	柏瑞全球金牌組合基金
寶來雙盈平衡基金	群益長安基金	柏瑞拉丁美洲基金
寶來台灣加權股價指數基金	群益中小型股基金	柏瑞美國雙核心收益基金-A類型
寶來全球ETF穩健組合基金	群益安穩貨幣市場基金	柏瑞美國雙核心收益基金-B類型
<b>13.新光投信</b>	群益馬拉松基金	柏瑞亞太高股息基金-A類型
新光台灣富貴基金	<b>16.德信投信</b>	柏瑞亞太高股息基金-B類型
新光台灣吉利貨幣市場基金	德信萬保貨幣市場基金	柏瑞巨輪貨幣市場基金
新光大三通基金	德信數位時代基金	柏瑞旗艦全球平衡組合基金
新光亞洲精選基金	德信長春藤基金	<b>20.復華投信</b>
新光中國成長基金	德信中國精選成長基金	復華全球大趨勢基金
新光新興星鑽基金	德信台灣主流中小基金	復華華人世紀基金
新光兩岸優勢基金	德信全方位基金	復華全球債券基金
新光傳產優勢基金	德信大發基金	復華人生目標基金
新光增長收益基金	德信萬年貨幣市場基金	復華傳家基金
新光全球可轉債策略平衡基金	德信萬瑞基金	復華有利貨幣市場基金
新光店頭基金	<b>17.匯達投信(現為聯博投信)</b>	復華數位經濟基金
新光國家建設基金	匯達首選平衡基金	復華傳家二號基金
新光創新科技基金	匯達寶櫃基金	復華中小精選基金
新光台灣永發基金	匯達亞太地產基金-A類型	復華全方位基金
新光吉星貨幣市場基金	匯達亞太地產基金-B類型	復華全球短期收益基金
新光全球冠軍組合基金	匯達概念型基金	復華高益策略組合基金
新光福運平衡基金	匯達大利基金	復華全球原物料基金
<b>14.瑞銀投信</b>	匯達貨幣市場基金	復華新興債股動力組合基金
瑞銀亞洲高收益債券基金A類型	匯達亞洲雙利基金	復華大中華中小策略基金
瑞銀亞洲高收益債券基金B類型	<b>18.日盛投信</b>	復華新興市場短期收益基金
瑞銀亞洲全方位不動產基金	日盛亞洲星鑽基金	復華新興市場高收益債券基金A
瑞銀全球創新趨勢基金	日盛精選五虎基金	復華新興市場高收益債券基金B
<b>15.群益投信</b>	日盛高科技基金	復華東協世紀基金
群益真善美基金	日盛日盛基金	復華亞太平衡基金
群益平衡王基金	日盛金緻招牌組合基金	復華全球債券組合基金
群益創新科技基金	日盛MIT主流基金	復華亞太成長基金
群益店頭市場基金	日盛中國內需動力基金	復華全球資產證券化基金A
群益多重資產組合基金	日盛大中華基金	復華全球資產證券化基金B

基金名稱	基金名稱	基金名稱
復華奧林匹克全球優勢組合基金	宏利中國離岸債券基金-B類型	安泰ING新馬基金
復華貨幣市場基金	宏利全球債券組合基金	安泰ING貨幣市場基金
復華高成長基金	宏利精選中華基金	安泰ING全球高股息基金累積型
復華復華基金	宏利宏利基金	安泰ING全球高股息基金季配型
復華全球平衡基金	宏利萬利貨幣市場基金	安泰ING日本基金
復華神盾基金	宏利經典平衡基金	安泰ING鑫全球債券組合基金
復華奧林匹克全球組合基金	<b>24.安多利投信</b>	安泰ING全球安穩平衡基金
<b>21.永豐投信</b>	安多利永利貨幣市場基金	安泰ING鑫平衡組合基金
永豐環球趨勢資源基金	安多利高科技基金	安泰ING台灣高股息基金
永豐大中華基金	<b>25.貝萊德投信</b>	安泰ING歐洲高股息基金累積型
永豐中小基金	貝萊德新台幣基金	安泰ING歐洲高股息基金季配型
永豐趨勢平衡基金	貝萊德寶利基金	<b>27.聯邦投信</b>
永豐高科技基金	<b>26.安泰投信</b>	聯邦優勢策略全球債券組合基金
永豐亞洲民生消費基金	安泰ING鴻運基金	聯邦台灣創新基金
永豐全球新興向榮基金	安泰ING鴻利基金	聯邦貨幣市場基金
永豐全球投資等級債券基金	安泰ING台灣運籌基金	聯邦精選科技基金
永豐新興高收雙債組合基金累積類型	安泰ING鴻揚貨幣市場基金	聯邦中國龍基金
永豐新興高收雙債組合基金月配類型	安泰ING環球基金	聯邦計量平衡基金
永豐臺灣加權ETF基金	安泰ING積極成長基金	<b>28.未來資產投信(原台壽保投信)</b>
永豐亞洲中小基金	安泰ING新興傘型基金之中東非洲基金	未來資產台灣新趨勢基金
永豐永益平衡基金	安泰ING新興傘型基金之大俄羅斯基金	未來資產阿波羅基金
永豐美元貨幣市場基金	安泰ING新興傘型基金之韓國基金	未來資產所羅門貨幣市場基金
永豐全球債券組合基金	安泰ING全球品牌基金	未來資產活力旺中小基金
永豐主流品牌基金	安泰ING成長基金	未來資產亞洲高收益債券基金
永豐貨幣市場基金	安泰ING高科技基金	未來資產亞洲新富基金
永豐領航科技基金	安泰ING平衡基金	未來資產亞太不動產證券化基金A
永豐中概平衡基金	安泰ING e 科技基金	未來資產亞太不動產證券化基金B
永豐永豐基金	安泰ING精選貨幣市場基金	未來資產閣來寶全球組合基金
永豐全球平衡組合基金	安泰ING中小基金	<b>29.德盛安聯投信</b>
<b>22.富鼎投信</b>	安泰ING優質基金	德盛安聯四季回報債券組合基金
富鼎半導體科技基金	安泰ING泰國基金	德盛全球生技大壩基金
富鼎精穩基金	安泰ING全球不動產證券化基金累積型	德盛台灣大壩基金
富鼎全球固定收益組合基金	安泰ING全球不動產證券化基金月配型	德盛安聯台灣貨幣市場基金
富鼎台灣優勢基金	安泰ING中國機會基金	德盛科技大壩基金
富鼎東方精選基金	安泰ING全球美元投資級公司債基金-累積型	德盛安聯中國策略增長基金
富鼎台灣活力基金	安泰ING全球美元投資級公司債基金-季配型	德盛安聯全球油礦金趨勢基金
富鼎華盈貨幣市場基金	安泰ING巴西基金	德盛安聯中國東協新世紀基金
富鼎益利信貨幣市場基金	安泰ING新興高收益債組合基金-累積型	德盛安聯亞洲小型企業基金
富鼎全球永安平衡基金	安泰ING新興高收益債組合基金-月配型	德盛安聯台灣好息富基金
<b>23.宏利投信</b>	安泰ING雙印傘型基金之印度潛力基金	德盛安聯目標傘型基金之目標2020基金
宏利台灣動力基金	安泰ING雙印傘型基金之印尼潛力基金	德盛安聯目標傘型基金之目標2030基金
宏利亞太入息債券基金-A類型	安泰ING亞太複合高收益債基金-累積型	德盛安聯全球計量平衡基金
宏利亞太入息債券基金-B類型	安泰ING亞太複合高收益債基金-季配型	德盛安聯全球綠能趨勢基金
宏利亞太中小企業基金	安泰ING亞太高股息基金累積型	德盛安聯多元計量平衡基金
宏利新興市場高收益債券基金-A類型	安泰ING亞太高股息基金季配型	德盛安聯全球人口趨勢基金
宏利新興市場高收益債券基金-B類型	安泰ING全球生技醫療基金	德盛安聯全球農金趨勢基金
宏利中國點心高收益債券美元計價基金-A類型	安泰ING歐洲不動產證券化基金累積類型	德盛安聯台灣智慧趨勢基金
宏利中國點心高收益債券美元計價基金-B類型	安泰ING歐洲不動產證券化基金月配類型	德盛安聯全球債券基金
宏利中國離岸債券基金-A類型	安泰ING全球氣候變遷基金	德盛安聯亞洲動態策略基金



基金名稱	基金名稱	基金名稱
德盛安聯全球新興市場基金	<b>33.凱基投信</b>	富蘭克林華美新興趨勢傘型基金之新興市場股票組合基金
<b>30.國泰投信</b>	凱基開創基金	富蘭克林華美中國消費基金
國泰小龍基金	凱基凱旋貨幣市場基金	富蘭克林華美台股傘型基金之高科技基金
國泰科技生化基金	凱基台灣精五門基金	富蘭克林華美台股傘型基金之傳產基金
國泰國泰基金	凱基新興趨勢ETF組合基金	富蘭克林華美坦伯頓全球股票組合基金
國泰台灣貨幣市場基金	凱基資源國基金	富蘭克林華美新世界股票基金
國泰中小成長基金	凱基大師債券組合基金	<b>38.台新投信</b>
國泰平衡基金	凱基新興市場中小基金	台新大中華基金
國泰大中華基金	凱基台商天下基金	台新2000高科技基金
國泰中港台基金	凱基亞洲四金磚基金	台新1699貨幣市場基金
國泰豐益債券組合基金	<b>34.施羅德投信</b>	台新高股息平衡基金
國泰新興市場基金	施羅德新紀元貨幣市場基金	台新中國精選中小基金
國泰全球資源基金	施羅德台灣主動基金	台新新興傘型基金之台新新興歐洲基金
國泰中國內需增長基金	施羅德世界資源基金	台新新興傘型基金之台新拉丁美洲基金
國泰新興高收益債券基金A	施羅德全球策略高收益債券基金-累積	台新印度基金
國泰新興高收益債券基金B	施羅德全球策略高收益債券基金-分配	台新台新基金
國泰幸福階梯傘型基金之全球穩健組合基金	施羅德樂活中小基金	台新北美收益資產證券化基金
國泰幸福階梯傘型基金之全球保守組合基金	<b>35.華頓投信</b>	台新全球ETF組合基金
國泰幸福階梯傘型基金之全球積極組合基金	華頓台灣基金	台新主流基金
國泰全球貨幣市場基金	華頓平安貨幣市場基金	台新亞美短期債券基金
國泰全球基礎建設基金	華頓全球高收益債券基金A	台新大眾貨幣市場基金
國泰台灣計量基金	華頓全球高收益債券基金B	台新中國通基金
國泰全球環保趨勢基金	華頓全球黑鑽油源基金	台新大眾基金
<b>31.富達投信</b>	華頓典範科技基金	台新真吉利貨幣市場基金
富達台灣成長基金	華頓全球時尚精品基金	<b>39.合庫巴黎投信</b>
富達動力領航組合基金	華頓全球旺組合基金	合庫巴黎台灣領航基金
富達卓越領航全球組合基金	華頓全球新星股票基金	合庫巴黎新興亞洲藍海基金
<b>32.德銀遠東投信</b>	華頓中小型基金	
德銀遠東DWS台灣精選主題基金	<b>36.惠理康和投信(原康和比聯投信)</b>	
德銀遠東DWS台灣貨幣市場基金	惠理康和台灣紅不讓基金	
德銀遠東DWS科技基金	<b>37.富蘭克林華美投信</b>	
德銀遠東DWS台灣旗艦基金	富蘭克林華美第一富基金	
德銀遠東DWS多元集利組合基金累積型	富蘭克林華美全球債券組合基金-累計型	
德銀遠東DWS多元集利組合基金分配型	富蘭克林華美全球債券組合基金-分配型	
德銀遠東DWS全球神農基金	富蘭克林華美中華基金	
德銀遠東DWS亞洲高收益債券基金累積型	富蘭克林華美新興趨勢傘型基金之天然資源組合基金	
德銀遠東DWS亞洲高收益債券基金分配型	富蘭克林華美新興趨勢傘型基金之積極回報債券組合基金-累計型	
德銀遠東DWS全球原物料能源基金	富蘭克林華美新興趨勢傘型基金之積極回報債券組合基金-分配型	

資料來源：民國100年12月份中華民國證券投資信託暨顧問同業商業公會「統計月報」。

## (二) 國內銀行信託部發行之共同基金

基金名稱
元大銀行貨幣市場共同信託基金
台新貨幣市場共同信託基金

## 附錄六：調查員評分原則

評分項目	權數	備註
視導時完成件數	5%	
視導時完成率	5%	計算時扣除倒閉歇業家數
視導成績（由視導人員給分）	40%	
最後完成件數	30%	
最後完成率	10%	計算時扣除倒閉歇業家數
研習測驗分數	10%	
合計	100%	

註：視導評分項目包括以下五項：

- (1) 調查表填寫是否正確
- (2) 是否確實蒐集或詢問企業會計細目資料
- (3) 回答問題是否清楚明確
- (4) 視導態度與調查熱忱，是否準時參加視導
- (5) 調查表回收後，央行複審是否仍發現錯誤

## 101 年民營企業資金狀況調查視導重點

- 一、視導需攜帶完整書面資料（請勿攜帶電子檔，所有資料於視導時歸還）。若攜帶資料不全，致無法查核填表正確性，須至央行重新視導。

### 書面資料一覽表：

- 樣本名冊。
- 所有完成之調查表（請以 **B4** 或 **A3** 紙張列印）。
  - ✓ 每件樣本：均須包括「資產表」、「負債表」、「應收預付及應付預收明細表」、「有價證券投資明細表」4 張工作表。
  - ✓ 上市櫃公司另須多印「上市櫃資本部門別」工作表。
- 填寫上述調查表所參考之財務資料。
  - ✓ 上市櫃公司：「母公司」財務報告書（請攜帶整本財務報告書，切勿只帶資產負債表）
    - 公開觀測資訊站之「股權分散表」
    - 公開觀測資訊站之「董監事持股餘額明細資料」
    - （選擇性）詢問受查企業之會計科目明細資料
  - ✓ 興櫃、公開發行公司：「母公司」財務報告書（請攜帶整本財務報告書，切勿只帶資產負債表）
    - 股東名冊（若無股東名冊，則請攜帶「股東結構表」及公開觀測資訊之「董監事持股餘額明細資料」）
    - （選擇性）詢問受查企業之會計科目明細資料
  - ✓ 其他公司： 財簽或稅簽財務報表
    - 股東名冊（若無股東名冊，則請攜帶「股東結構表」及經濟部商業司之「董監事資料」）
    - 詢問受查企業之會計科目明細資料

二、視導前，請自行檢查下列事項，避免常見錯誤。若填表錯誤過多，須至央行重新視導。

視導查核重點：

- 填入調查表之金額，是否錯誤放大 1,000 倍？

說明：中小企業調查樣本，其財報常以元為單位，而本調查以千元為單位。

資產

- 是否漏填「備抵呆帳」項目（代號 104060）？

說明：企業財報之應收款項，含毛額、備抵呆項，及淨額三種數字。須將毛額（非淨額）填入「附表 1--應收預付及應付預收明細表」；備抵呆項填入資產表「備抵呆帳」項目。

- 是否漏填「外匯存款」項目（代號 102030）？

說明：調查樣本若以外銷為主，理論上應有外匯存款。惟外匯存款常含在活期及定期存款項下，須詳閱財報或詢問公司，才能區分外匯存款。

- 附表 1 應收、應付項目，是否未區分交易對象別？

說明：填報往來對象僅有企業部門，實不合理。例如，企業期底多有應收付款（對象別為政府）；應付保費（對象別為金融機構）；應付薪資（對象別為個人）；以外銷為主者，交易對象應有國外部門。

- 有計息之應收付款、股東往來，是否誤填附表 1？正確應填「融通」（代號 103010~103050）、「借款」（代號 201010~203000）。

- 附表 2 投資項目，是否未區分國內、國外？

- 營建業樣本之財報「存貨」項下待售房地、營建用地、在建房地，是否誤列本調查存貨？正確應填「國內不動產投資」（代號 106000）。

- 財報非營業用「出租資產」是否正確填入「國內不動產投資、出租及閒置資產」（代號 106000）？

說明：(1)若本業為租賃者，出租資產請改列本調查營業用「固定資產」項下(代號 109000)；(2)本業不是租賃者，但財報將出租資產列在固定資產項下，本調查亦列「固定資產」項下(代號 109000)。

- 是否遺漏應填入「遞延資產、無形資產及用品盤存」(代號 110000)之項目？

#### 負債

- 財報「短期借款、長期借款與長期應付票據」項，是否包含計息之票券？應加以區分，填入「應付票券」(代號 205000)。
- 財報「一年內到期長期負債」項，是否包含應付國內或海外公司債？應加以區分，填入「應付國內公司債」(代號 206000)或「應付國外有價證券」(代號 207000)。
- 財報「長期股權投資貸餘」是否正確填入「營業準備」(代號 208000)？
- 財報「土地增值稅準備」是否誤列附表 1 之政府部門？正確應填「土地增值稅準備」(代號 210000)。
- 財報「應計退休金負債」是否正確填入附表 1 之個人部門 (代號 204040)？「退休金準備」是否正確填入「職工退休金及福利金準備」(代號 209000)？

#### 淨值

- 實收資本額是否依出資股東的身份，正確區分部門別？