

國內經濟金融情勢（民國101年第2季）

總體經濟

壹、國內經濟情勢

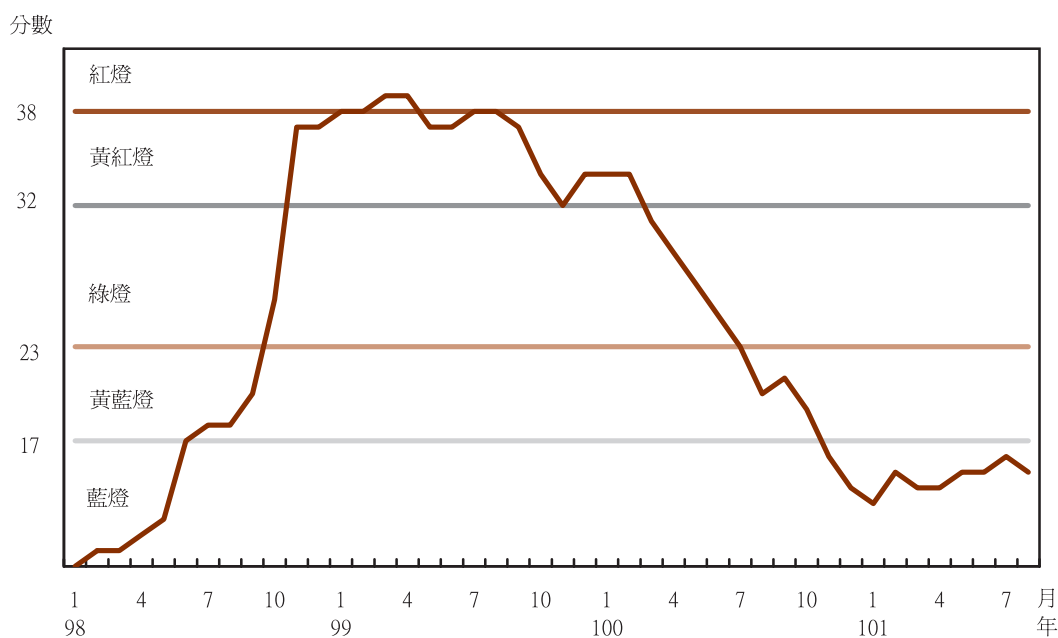
一、景氣依舊低迷

由於歐債危機持續發酵、全球景氣走緩，國內經濟活動受到波及。本年8月經建會景氣對策信號連續第10個月呈現代表景氣衰退的藍燈，顯示國內景氣依舊低迷。

另外，台灣經濟研究院製造業及服務業

營業氣候測驗點持續下降走勢，至6月分別降至87.70點及88.05點之本年低點；7月分別回升為88.53點及90.21點，8月前者續升至90.23點，惟後者跌至88.26點。國內景氣是否反轉向上，尚待觀察。

圖1 景氣對策信號綜合判斷分數



二、經濟成長仍緩

本年第2季，在外需減弱下，台灣出口及民間投資持續衰退，加以民間消費成

長減緩，GDP成長率由第1季之0.40%降為-0.18%，合計上半年為0.10%。主計總處預測，第3季GDP成長率升為1.99%。

圖2 經濟成長、投資與消費

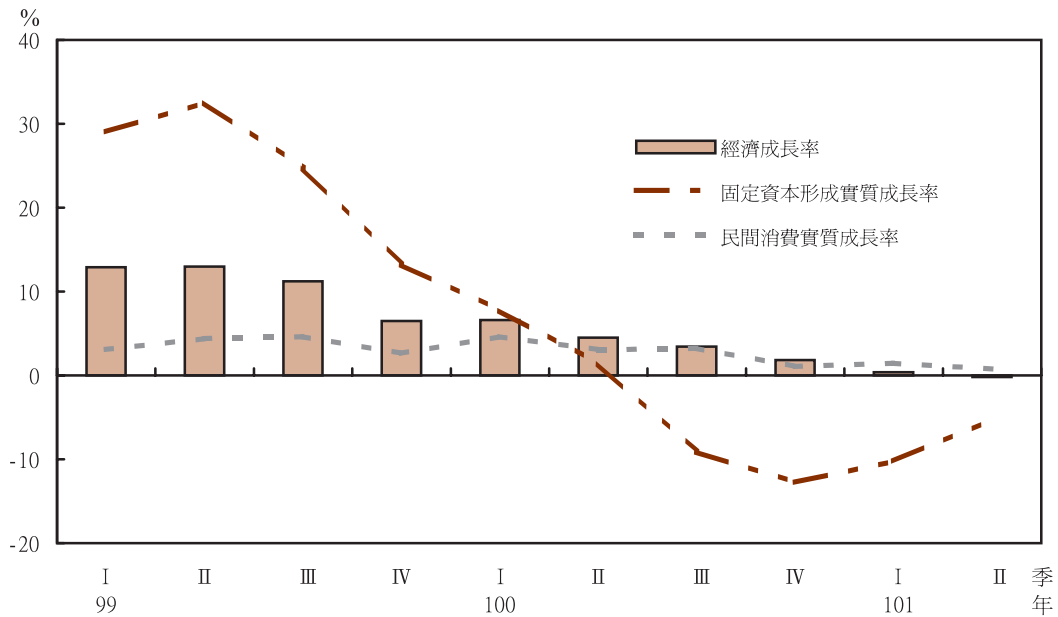


表1 各項需求實質成長率

單位：%，百分點

年/季	項目	經濟成長率	民間消費	政府消費	固定資本形成			輸出	輸入	
					合計	民間	公營事業			政府
98年		-1.81	0.76	4.01	-11.25	-18.15	2.14	15.94	-8.68	-13.10
99年		10.72	3.67	0.58	23.99	33.84	8.00	-3.10	25.56	28.23
100年		4.03	2.97	1.86	-3.89	-2.47	-14.32	-5.40	4.53	-0.68
101年 f		1.66	1.58	0.75	-2.81	-1.03	-5.03	-10.64	0.29	-1.77
102年 f		3.67	2.90	-0.14	1.81	3.18	-2.15	-3.79	4.27	2.59
100/2		4.52	3.04	0.85	1.41	4.76	-15.01	-5.38	4.94	1.78
	3	3.45	3.24	2.43	-9.13	-9.94	-3.47	-7.11	2.10	-3.72
	4	1.85	1.06	3.19	-12.76	-13.19	-18.92	-7.37	0.86	-7.40
101/1	r	0.40	1.44	2.74	-10.24	-9.03	-14.88	-17.01	-3.32	-6.86
	2 p	-0.18	0.76	2.41	-5.24	-2.21	-14.49	-16.11	-2.00	-3.70
	3 f	1.99	1.60	0.01	0.31	2.19	-8.36	-5.77	2.38	1.58
101年 第2季	貢獻百分點 p	-0.18	0.40	0.25	-0.94	-0.31	-0.18	-0.45	-1.53	-2.17

資料來源：行政院主計總處。

註：r為修正數，p為初步數，f為預測數

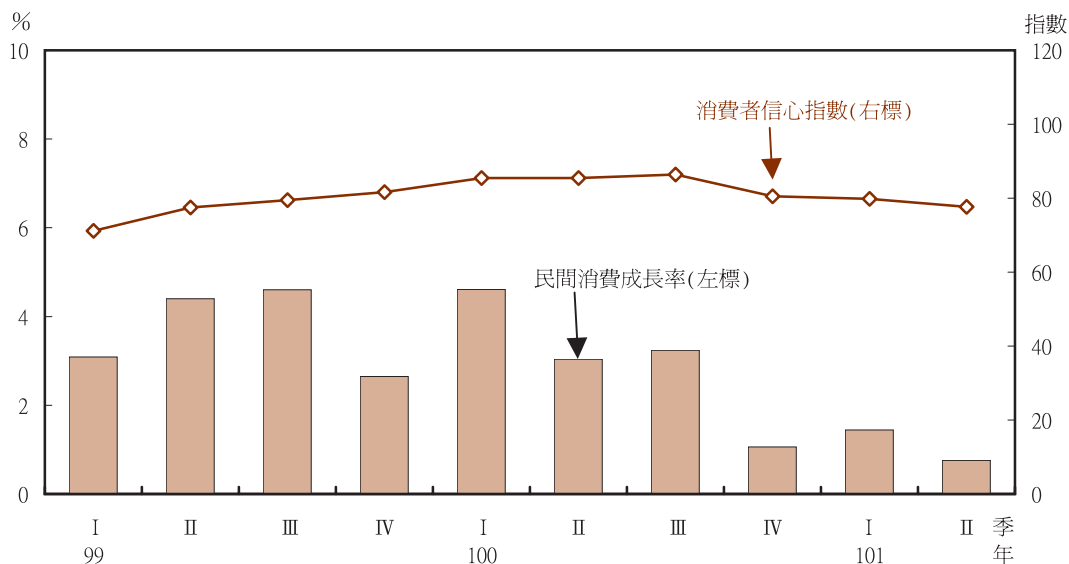
三、民間消費成長減緩

本年第2季，雖自用小客車新增掛牌數成長11.3%，零售業營業額隨之成長3.7%，餐飲業營業額亦成長3.0%，惟因股市交投清淡，金融財富縮水，削弱消費動能，消費者信心指數由第1季之79.85降為77.63，民間消

費成長率亦由第1季之1.44%降為0.76%。

至7、8月自用小客車新增掛牌數分別成長5.8%、10.1%，8月零售業及餐飲業亦分別成長3.9%及5.4%。主計總處預測，第3季民間消費成長率升為1.60%。

圖3 消費者信心指數與民間消費

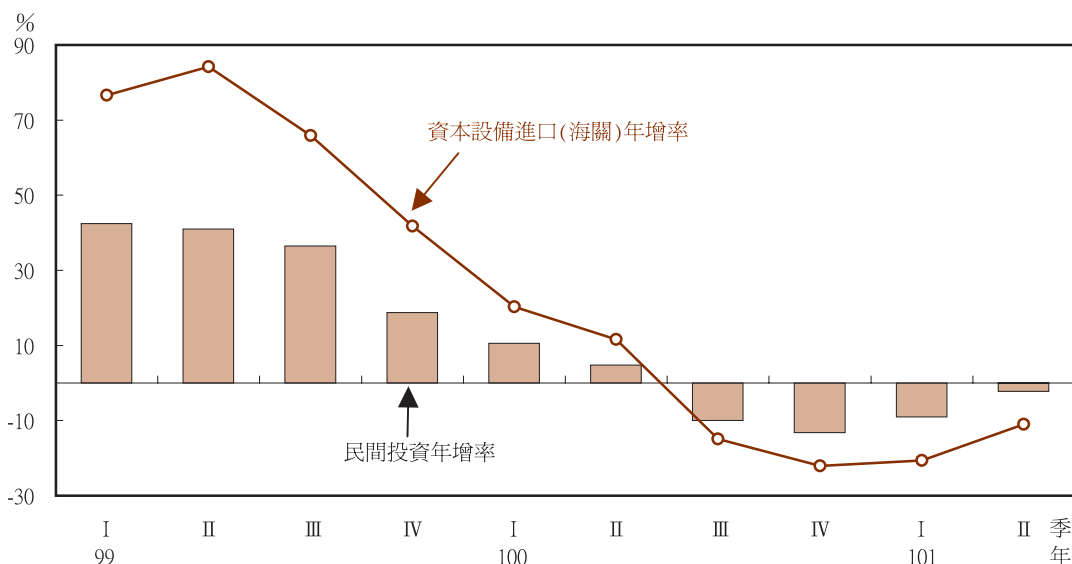


四、民間投資持續不振

本年第2季，因出口衰退，廠商產能過剩，科技業者大多持續削減資本支出，以新台幣計價之資本設備進口持續衰退8.88%(以美元計價衰退11.0%，其中，機械設備進口衰退14.8%)，機器設備及運輸工具投資

分別衰退8.39%、4.48%，致民間投資衰退2.21%。7月以新台幣計價之資本設備進口雖恢復成長11.7%(以美元計價成長7.6%)，惟8月又轉呈衰退1.0%(以美元計價衰退4.7%)。主計總處預測，第3季民間投資恢復成長2.19%。

圖4 民間投資與資本設備進口



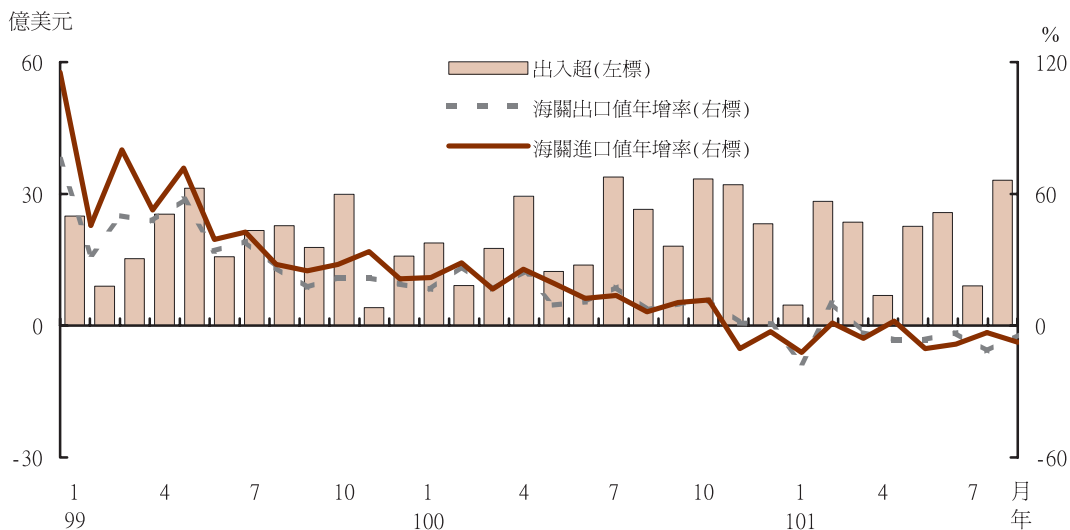
五、對外貿易持續衰退

本年以來，隨全球景氣趨緩，外需疲弱。據海關統計，商品貿易之出口、進口成長率呈下降走勢，至7月分別為-11.6%、-3.2%。8月出口衰退幅度雖縮小為-4.2%，資訊與通信產品及化學品等主要產品仍分別衰退23.9%及20.0%；進口年增

率為-7.6%，主因農工原料進口衰退8.7%所致。

本年第2季，商品及服務併計之輸出、輸入分別衰退2.00%、3.70%。主計總處預測，第3季輸出、輸入成長率分別為2.38%與1.58%，惟出口衰退現象較預期嚴重，實際成長情況恐不樂觀。

圖5 進出口貿易

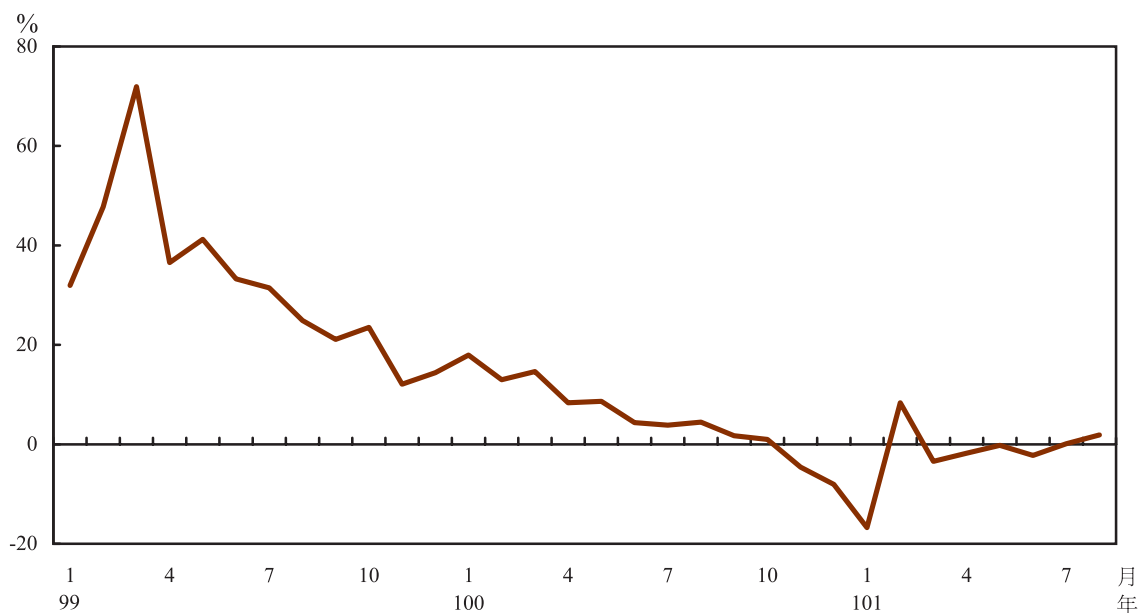


六、工業生產略有回穩

今年上半年，受國內外景氣趨緩影響，工業生產續呈衰退，7月以來略為回穩。8月工業生產指數年增率為1.89%，係連續第2個月正成長，主因半導體與面板訂單增加，帶

動電子零組件業生產成長。8月製造業生產年增率為1.80%；四大業別中，化學、資訊電子及民生工業分別增產5.53%、5.31%及0.98%，惟金屬機械工業因鋼鐵市場需求不振以及國際鋼價持續下挫，減產8.16%。

圖6 工業生產年增率



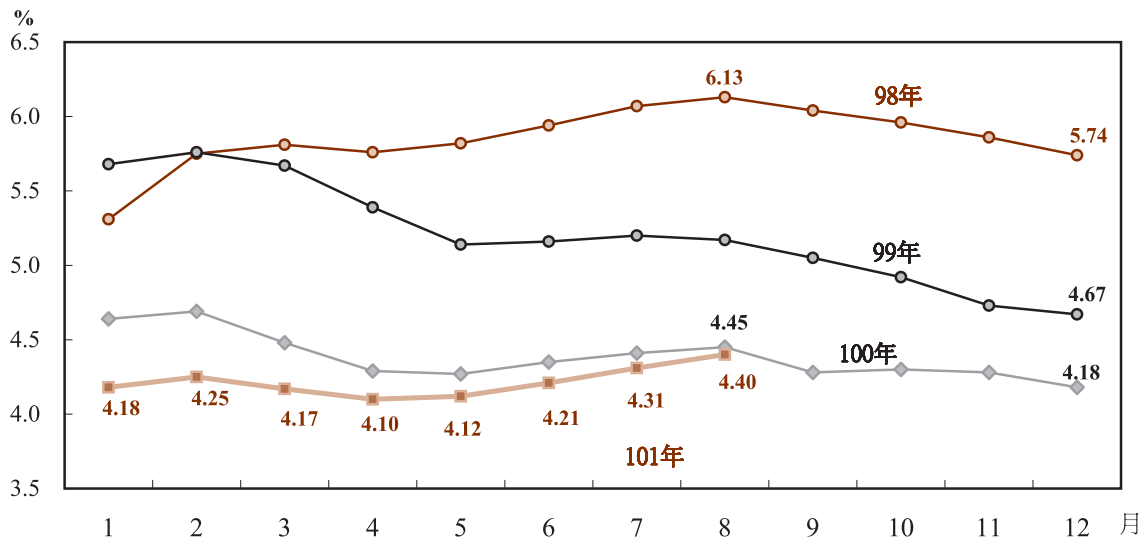
七、失業率上升、薪資成長緩慢

本年4月失業率降至4.10%，嗣受景氣不振及畢業生投入尋職行列之季節性因素影響，至8月升為4.40%，較上年同月則仍下降0.05個百分點。就業人數持續增加，至8月為

1,090.1萬人。

由於景氣不振，薪資成長仍緩，7月受僱員工薪資(非農業部門每人每月平均薪資)年增率為-0.44%，其中經常性薪資年增率為1.63%。

圖7 失業率

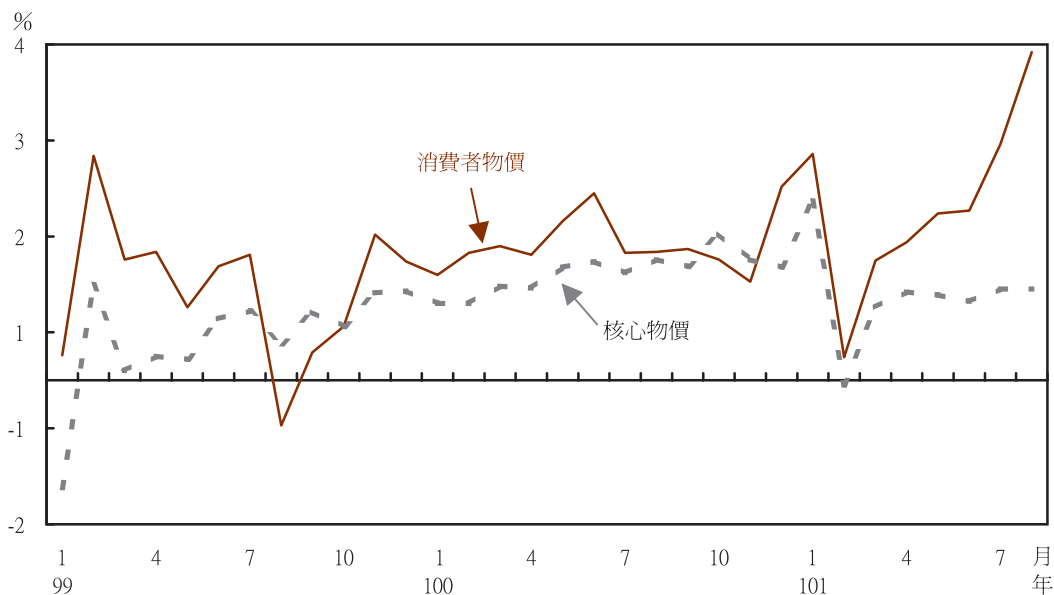


八、消費者物價漲幅升高

本年7月因豪雨、颱風連續來襲，蔬果產量銳減，價格高漲，加上國際原油及穀物等價格居高，CPI年增率升為2.46%，8月再升為3.42%，其中蔬菜、水果價格分別大漲57.93%、20.14%，合計使CPI年增率上

升1.89個百分點，影響最大；至於電費上漲4.48%，使CPI年增率上升0.11個百分點，影響相對較小。不包括蔬果之CPI年增率則為1.59%，不包括蔬果、水產及能源之CPI(即核心CPI)年增率僅為0.95%。

圖8 消費者物價與核心物價



貳、經濟展望

本年第2季經濟成長率為-0.18%；由於
 外需動能不足，以及民間投資與民間消費疲
 弱不振，行政院主計總處預估101年經濟成

長率為1.66%，國內各預測機構平均預估值
 則為1.95%。

表2 國內預測機構預估之101年經濟成長率

單位：%

項 目	主計總處	寶華經研院	台經院	中經院	中研院	平均值
發布日期	101.8.17	101.9.27	101.7.26	101.7.23	101.7.18	
實質國內生產毛額	1.66	1.38	2.41	2.36	1.94	1.95
實質民間消費支出	1.58	1.53	2.12	1.91	2.10	1.85
實質政府消費支出	0.75	---	0.05	0.05	0.05	0.23
實質固定投資	-2.81	---	-3.24	-3.47	-2.13	-2.91
實質民間投資	-1.03	-1.53	-1.93	-2.23	-0.50	-1.44
實質政府投資	-10.64	---	-11.38	-11.38	-11.38	-11.20
實質輸出	0.29	-0.37	1.22	2.26	0.87	0.85
實質輸入	-1.77	-2.28	-1.83	-0.56	-1.06	-1.50
貿易差額(億美元)	314.93	---	---	---	---	314.93

