

國內經濟金融情勢（民國100年第1季）

總體經濟

壹、國內經濟情勢

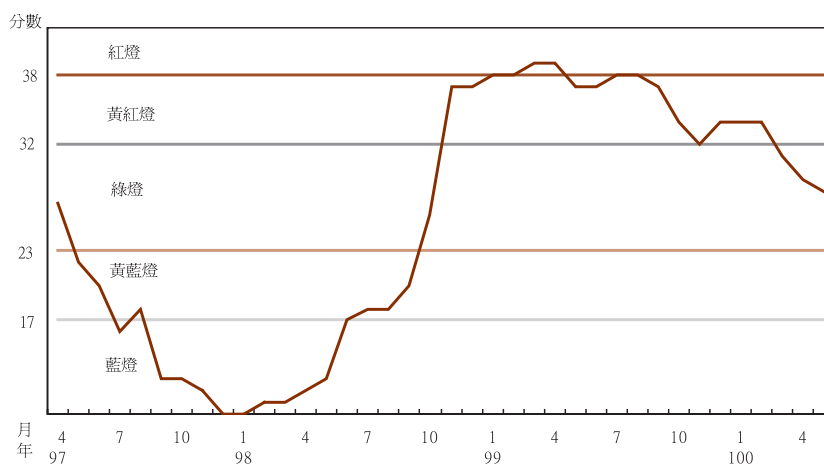
一、經濟景氣擴張略緩

本（100）年1至2月，生產面、金融面、貿易面、消費面指標穩定成長，勞動市場也持續改善，經建會景氣對策信號維持黃紅燈；3至5月受機械與電機設備進口成長減緩等影響，燈號轉呈綠燈。不過，景氣同

時、領先與落後指標均仍持續上升趨勢。

此外，本年初以來，台灣經濟研究院營業氣候測驗點呈漲跌互見趨勢，5月服務業營業氣候測驗點為107.85，較上（99）年底上升2.51個百分點；製造業營業氣候測驗點為97.24點，較上年底下滑4.77個百分點。

圖1 景氣對策信號綜合判斷分數



二、經濟穩健成長

本年第1季，全球經濟續呈擴張態勢，台灣出口穩健成長；同時，民眾消費信心隨就業增加及金融市場活絡而增強，民間投資

持強，經濟成長率為6.55%。行政院主計處(以下簡稱主計處)預測第2季，民間投資因上年比較基期較高，成長將明顯減緩，經濟成長率亦將降為4.64%。

圖2 經濟成長、投資與消費

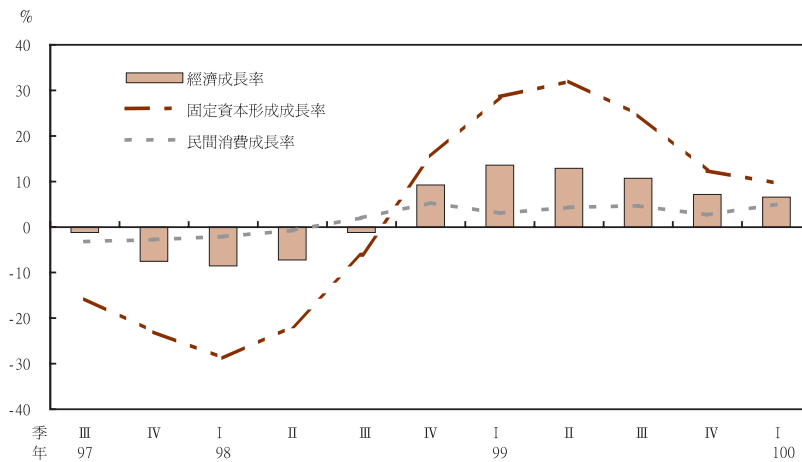


表1 各項需求成長率

單位：%，百分點

年/季	項目	經濟成長率	民間消費	政府消費	固定資本形成			輸出	輸入	
					合計	民間	公營			政府
97年		0.73	-0.93	0.83	-12.36	-15.58	-1.98	1.18	0.87	-3.71
98年		-1.93	1.08	3.88	-11.01	-17.91	2.71	16.01	-8.71	-12.83
99年	r	10.88	3.65	1.76	23.44	32.51	9.10	-1.71	25.65	28.20
100年	f	5.06	3.96	-0.46	-1.04	-0.62	-3.55	-1.76	6.87	1.89
99/2		12.86	4.32	1.33	31.98	39.22	30.91	7.93	32.89	34.04
	3	10.69	4.63	0.40	24.62	35.57	-0.46	-5.65	20.45	22.31
	4	7.13	2.68	2.48	12.34	16.78	7.19	1.10	15.13	14.26
100/1	p	6.55	5.01	0.06	9.63	12.40	-12.04	1.91	10.87	6.61
	2	4.64	3.72	-0.17	-1.91	-0.49	-4.37	-6.84	6.09	1.13
100年	第1季	6.55	2.87	0.01	1.65	1.73	-0.12	0.04	7.80	3.90
	貢獻百分點	p								

資料來源：行政院主計處。

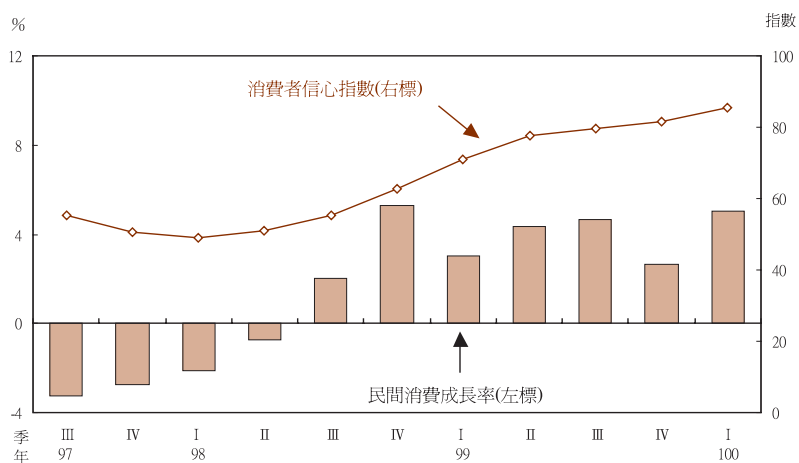
註：r為修正數，p為初步估計，f為預測數

三、民間消費成長升溫

本年第1季，隨就業增加、薪資回升以及金融市場活絡，民眾消費意願增強，零售業及餐飲業營業額快速成長，自用小客車新

增掛牌數大幅成長，民間消費成長率升為5.01%。第2季因塑化劑事件及消費者信心指數下降，主計處預測民間消費成長率降為3.72%。

圖3 消費者信心指數與民間消費

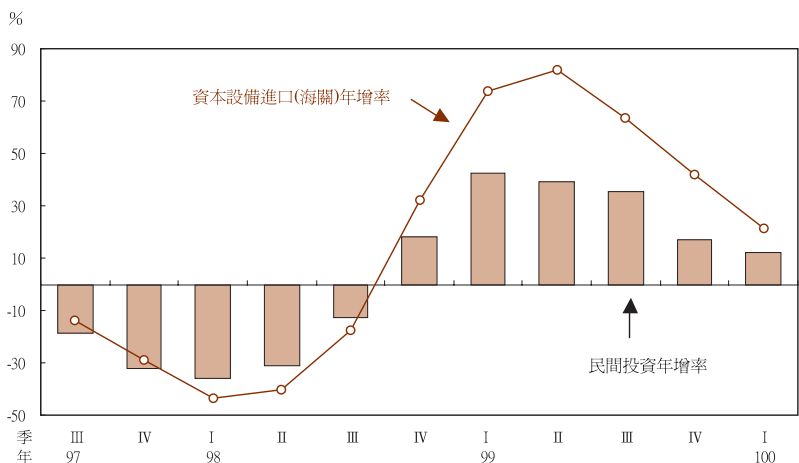


四、民間投資成長動能下滑

本年第1季，由於經濟景氣維持擴張態勢，製造業產能利用率居高，高科技廠商積

極擴充設備及提升製程，民間投資成長率仍達12.40%。主計處預測第2季在比較基期墊高下，民間投資成長率降為-0.49%。

圖4 民間投資與資本設備進口



五、進出口成長漸緩

本年以來，全球經濟擴張帶動電子、資通、塑化與機械等產品需求暢旺，加上兩岸經濟合作架構協議(ECFA)生效，我國第1季出口、進口成長率分別為19.5%、21.8%，4月分別升為24.6%、25.7%，5月則分別降為9.5%、19.3%。

主計處統計，本年第1季輸出、輸入(含商品及服務)成長率分別降為10.87%與6.61%；預測第2季輸出、輸入成長率分別再降為6.09%與1.13%。

圖5 進出口貿易

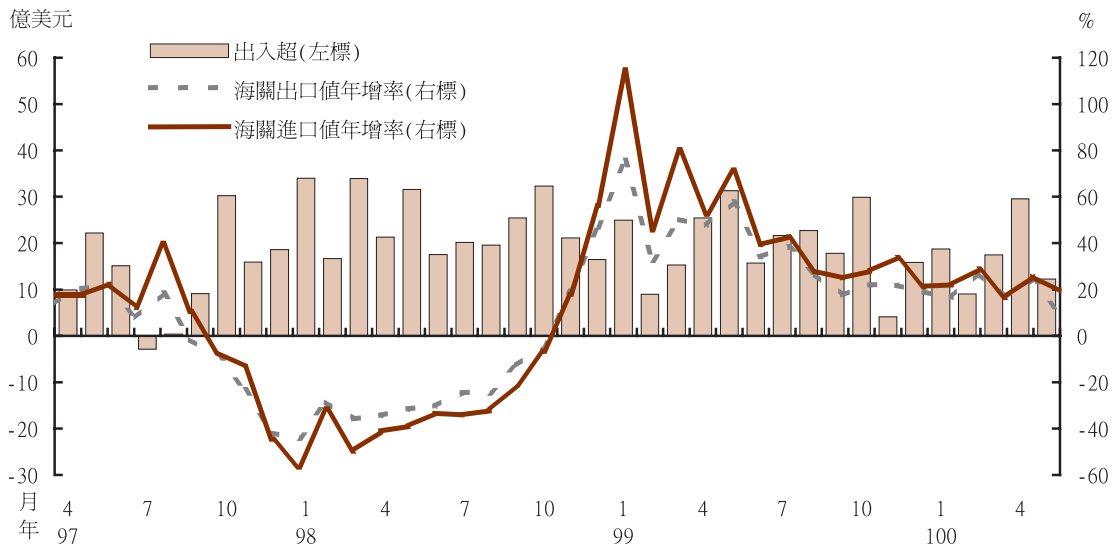


表2 我國對主要出進口貿易國(地區)成長率與比重

單位：百萬美元，%

項目		100年5月			100年1-5月		
		金額	年增率(%)	比重(%)	金額	年增率(%)	比重(%)
出口	合計	27,875	9.5	100.0	128,976	18.1	100.0
	中國大陸及香港	11,197	0.2	40.2	52,543	11.1	40.7
	美國	3,438	29.9	12.3	14,771	28.3	11.5
	日本	1,582	0.9	5.7	7,632	6.8	5.9
	歐洲	2,870	15.2	10.3	13,476	17.3	10.4
	東協六國	4,659	14.7	16.7	21,169	29.9	16.4
	合計	26,651	19.3	100.0	120,269	22.0	100.0
進口	中國大陸及香港	4,349	28.0	16.3	19,060	35.5	15.8
	美國	2,606	26.9	9.8	11,523	16.7	9.6
	日本	4,535	-1.0	17.0	22,421	7.9	18.6
	歐洲	3,108	34.2	11.7	12,798	26.9	10.6
	東協六國	3,109	23.2	11.7	13,384	20.3	11.1

資料來源：財政部統計處編「海關進出口貿易統計速報」。

表3 進出口貿易結構比較

單位：百萬美元，%

項目		100年5月			100年1-5月		
		金額	年增率(%)	比重(%)	金額	年增率(%)	比重(%)
貿易總值		54,526	14.1		249,245	20.0	
出口	出口	27,875	9.5	100.0	128,976	18.1	100.0
	農產品	74	13.1	0.3	402	41.8	0.3
	農產加工品	209	5.4	0.8	1,049	23.8	0.8
	工業產品	27,592	9.5	99.0	127,526	18.0	98.9
	重化工業產品	23,090	8.9	82.8	107,352	17.7	83.2
	非重化工業產品	4,502	12.7	16.1	20,174	19.9	15.6
進口	進口	26,651	19.3	100.0	120,269	22.0	100.0
	資本設備	4,305	21.0	16.2	18,185	16.6	15.1
	農工原料	20,387	19.7	76.5	92,986	23.7	77.3
	消費品	1,959	12.2	7.4	9,098	16.6	7.6
出超(+)或入超(-)		1,224	-60.9		8,708	-17.8	

資料來源：財政部統計處編「海關進出口貿易統計速報」。

六、工業生產穩定擴增

本年以來，工業生產指數年增率受比較基期漸高影響，逐月下滑，至5月為7.82%。1至5月平均工業生產指數年增率為11.66%，

其中製造業年增率為12.17%，又以資訊電子工業增產18.09%最為顯著，金屬機械工業增產14.62%次之，化學工業則微幅衰退0.44%。

表4 工業生產及各業指數年增率

單位：%

年/月	工業生產							
	礦業及土石採取業	製造業		電力及燃氣供應業	用水供應業	建築工程業		
		重工業	輕工業					
97年	-1.78	-4.69	-1.56	-0.74	-5.59	-1.81	-1.78	-9.26
98年	-8.08	-8.40	-7.97	-7.91	-8.23	-3.24	-2.27	-19.08
99年	26.93	14.94	28.60	31.91	11.32	5.09	1.35	-9.81
99/ 4	33.28	10.89	35.51	39.98	13.77	3.54	0.62	-13.83
5	31.45	8.56	33.84	37.06	16.56	7.17	0.19	-28.61
6	24.90	10.54	26.78	29.96	9.69	1.27	0.14	-14.60
7	21.11	14.01	22.64	24.96	10.00	5.08	0.55	-24.03
8	23.51	30.19	24.76	26.56	14.68	4.07	3.30	-6.01
9	12.08	25.21	12.97	14.20	5.94	0.36	1.54	-11.90
10	14.40	22.30	15.24	16.45	8.29	3.35	2.14	-11.24
11	19.61	21.68	20.23	21.95	10.30	5.96	2.33	7.49
12	18.93	16.25	19.73	21.93	7.81	2.94	2.36	6.32
100/ 1	17.44	14.99	17.52	18.68	10.86	1.96	2.27	43.18
2	12.93	2.54	15.06	17.64	-1.46	1.97	2.18	-58.96
3	13.73	3.76	14.26	15.66	5.88	1.76	0.65	2.67
4	7.18	-1.31	7.44	8.71	-0.11	2.01	1.27	1.66
5 p	7.82	-3.15	7.72	8.33	3.94	-0.73	-1.48	40.99
1-5月累計	11.66	3.31	12.17	13.51	4.05	1.35	0.94	1.00

資料來源：經濟部統計處「工業生產變動概況分析」。

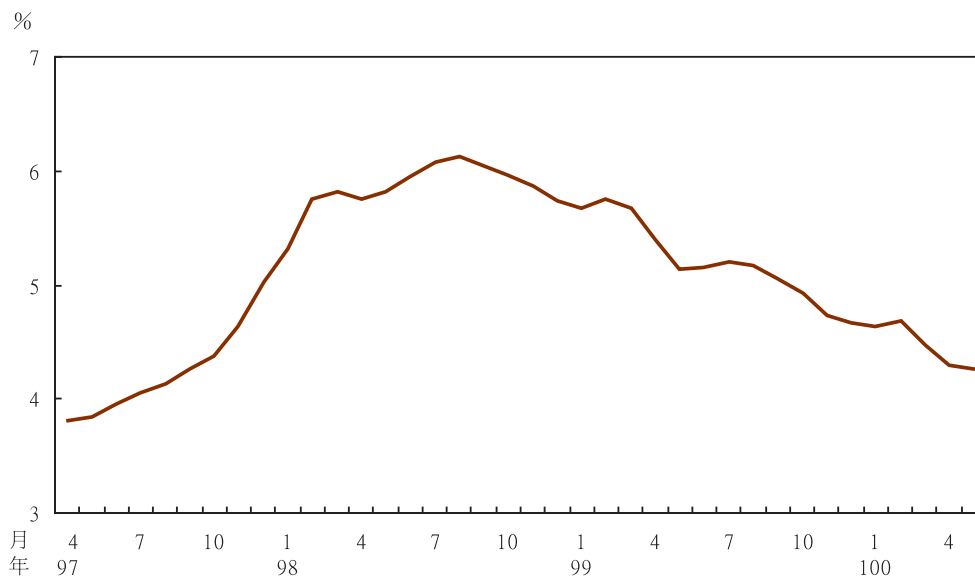
七、失業率下降、薪資回升

由於景氣升溫，企業人力需求增加，加以政府積極推動促進就業措施，失業率持續下降，至本年5月為4.27%，係近33個月最低水準，較上年同月下降0.87個百分點。

1至5月平均失業率為4.48%，較上年同期下降1.05個百分點。惟隨景氣回溫，就業機會增加，轉換工作意願明顯提高，對原有工作不滿意而失業者比重逐月上升，至5月為34.39%，躍升為失業主因。

本年1至4月非農業部門每人每月平均薪資成長4.08%，主因經濟穩健成長，企業獲利，增加發放年終工作及績效獎金所致；經常性薪資則僅成長1.36%。

圖6 失業率



八、消費者物價漲幅尚屬溫和，惟未來通膨上升風險仍大

本年初以來，反映原油及穀物等進口原物料成本攀高，國內油品、部分食品等相關民生商品零售價格調漲，各月CPI年增率呈上升趨勢，至5月為1.66%；1至5月平均CPI年增率為1.36%；不包括蔬果、水產及能源

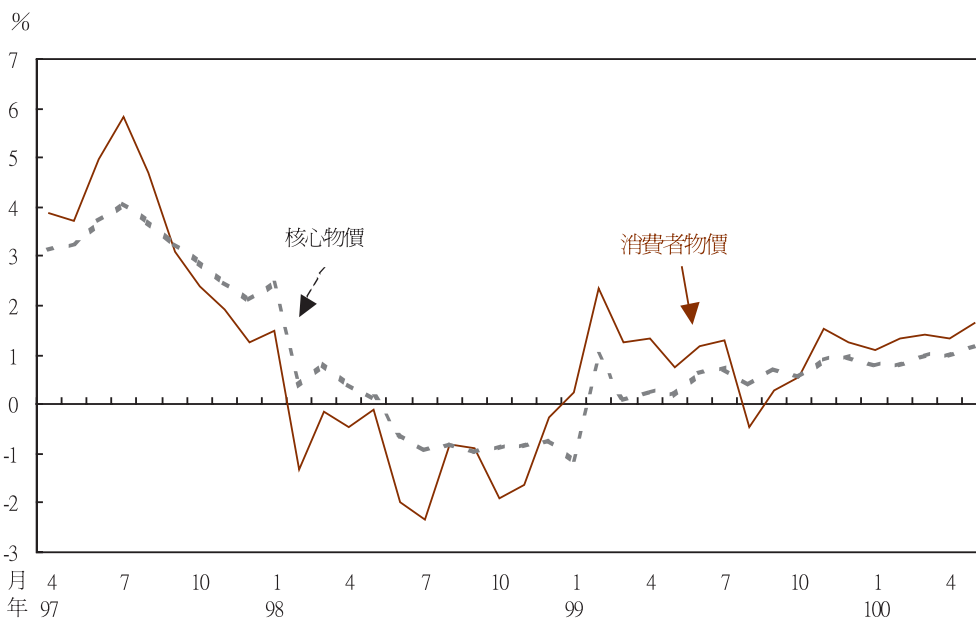
之CPI (即核心CPI)年增率則為0.95%，漲幅尚稱溫和。

展望下半年，因進口原物料成本攀高之遞延效應持續發酵，加以上年同期幾無颱風影響，蔬果價格比較基期偏低，物價漲幅將升高，主計處預測CPI年增率升為2.83%，本年全年則升為2.10%。

表5 影響100年1至5月CPI變動主要因素

項目	權數(千分比)	年變動率(%)	對CPI年增率之影響(百分點)
CPI	1000	1.36	1.36
油料費	33	8.05	0.28
教養娛樂服務費	130	1.84	0.24
水產品	17	8.00	0.17
水果	28	5.72	0.15
肉類	23	4.40	0.12
家外食物	89	0.95	0.09
藥品及保健食品	11	6.68	0.08
成衣	27	2.50	0.07
房租	185	0.31	0.06
合計			1.26
通訊費	32	-4.75	-0.14
蔬菜	25	-3.34	-0.07
耐久性消費品	75	-0.97	-0.06
合計			-0.27
其他			0.37

圖7 消費者物價與核心物價



貳、經濟展望

本年第1季經濟成長率為6.55%；惟在全球經濟成長趨緩，以及比較基期偏高、民間投資轉為負成長的影響下，預期下半年經濟成長將趨緩。行政院主計處預估本年經濟成

長率為5.06%。

國內各預測機構對100年經濟成長率預估值之平均數為5.04%。

表6 國內預測機構對民國100年經濟成長預估

單位:年增率(%)

估測機構 項 目	主計處	中經院	寶華經研院	台綜院	台經院	平均值
發布日期	100.5.19	100.4.19	100.6.29	100.6.14	100.4.28	
實質國內生產毛額	5.06	4.29	5.20	4.95	5.72	5.04
實質民間消費支出	3.96	3.37	4.31	3.93	3.65	3.84
實質政府消費支出	-0.46	-0.24	-0.46	-0.26	0.33	-0.22
實質固定投資	-1.04	1.88	2.18	---	0.12	0.79
實質民間投資	-0.62	3.65	3.64	0.75	1.35	1.75
實質政府投資	-1.76	-3.34	-1.76	---	-3.97	-2.71
實質輸出	6.87	6.56	8.33	7.13	6.71	7.12
實質輸入	1.89	3.63	5.14	2.71	1.75	3.02
貿易差額(億美元)	376.85	---	---	---	---	376.85

