

國內經濟金融情勢（民國99年第1季）

總體經濟

壹、國內經濟情勢

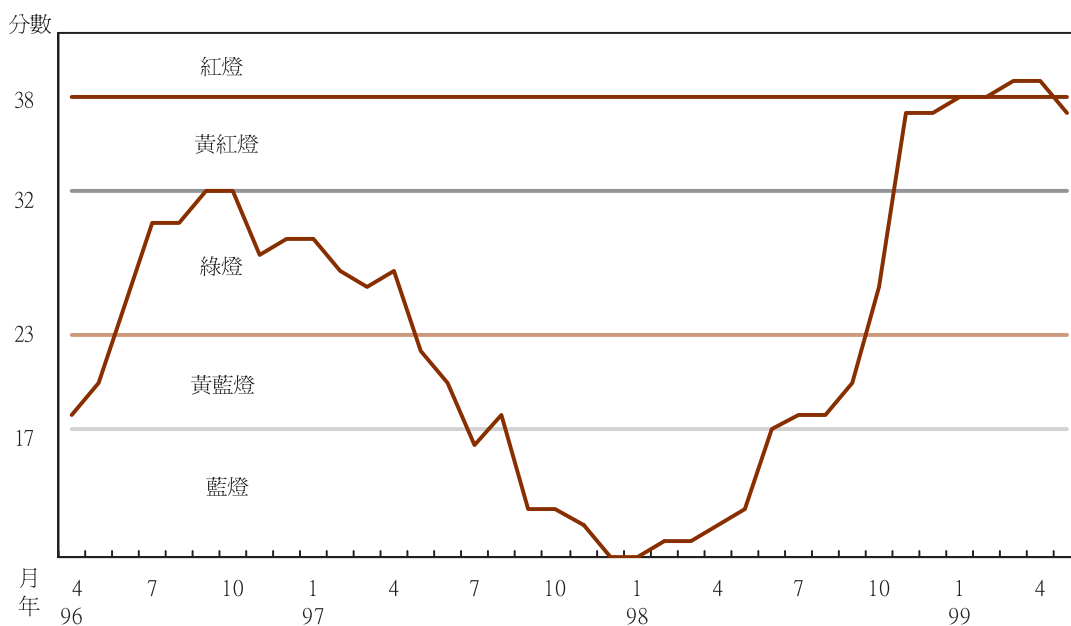
一、經濟景氣持續復甦

本（99）年1至4月，經建會景氣對策信號連續4個月呈現紅燈，主要因全球景氣持續穩步復甦，國內貨幣總計數、出口、工業生產指數、股價與批發、零售及餐飲業營業額指數等均大幅成長所致。5月由於國內貨幣總計數及股價等金融面指標趨緩，景氣對策信號轉呈黃紅燈；惟景氣領先及同時指標

持續上升趨勢，顯示景氣穩定復甦。

此外，台灣經濟研究院服務業及製造業營業氣候測驗點均延續上（98）年以來的上升趨勢，至本年4月分別為130.23及118.07點，受訪廠商對未來半年景氣看法樂觀。5月製造業營業氣候測驗點續升為119.07，惟服務業營業氣候測驗點則降為129.35點，主要係台股下跌影響所致。

圖1 景氣對策信號綜合判斷分數



二、第1季經濟大幅成長

本年第1季，受惠於中國大陸等亞洲國家經濟強勁成長，持續引領全球景氣穩步復甦，加以比較基期較低，出口及民間投資均大幅成長，民間消費亦溫和成長，經濟成長

率躍升為13.27%。第2季，由於新興市場需求持續湧現，維繫對外貿易擴張動能，民間投資將隨之大幅成長，民間消費亦可望維持溫和成長，行政院主計處預測經濟成長率為7.66%。

圖2 經濟成長率

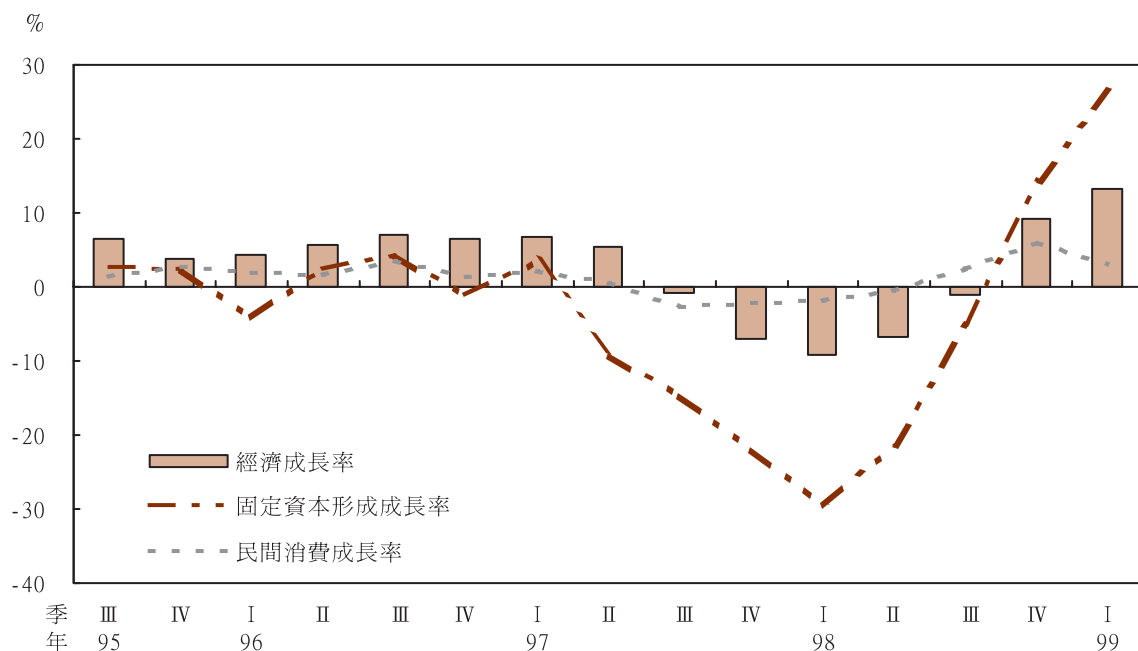


表1 各項需求年增率

單位：%，百分點

年/季	項目	經濟 成長率	民間消費	政府消費	固定資本形成				輸出	輸入
					合計	民營企業	公營事業	政府		
96年		5.98	2.08	2.09	0.55	1.36	1.57	-4.46	9.55	2.98
97年		0.73	-0.57	0.68	-11.17	-13.78	-2.38	-0.39	0.56	-3.12
98年	r	-1.91	1.37	3.65	-11.06	-18.38	4.04	18.62	-9.11	-13.44
99年	f	6.14	1.99	1.34	13.23	18.38	4.02	-0.70	17.07	20.10
98/2		-6.85	-0.61	2.91	-21.37	-30.75	5.77	22.42	-17.24	-19.25
	3	-0.98	2.31	3.64	-5.20	-12.02	7.91	25.83	-8.41	-12.27
	4	9.06	5.83	3.24	14.38	13.15	23.01	13.59	19.54	15.88
99/1	p	13.27	3.04	1.62	26.26	37.11	4.63	-8.88	42.17	49.42
	2	7.66	2.59	1.98	22.63	28.72	19.82	2.88	22.14	24.77
99年	第1季 貢獻百分點p	13.27	1.95	0.19	4.03	4.23	0.05	-0.25	24.49	22.54

資料來源：行政院主計處。

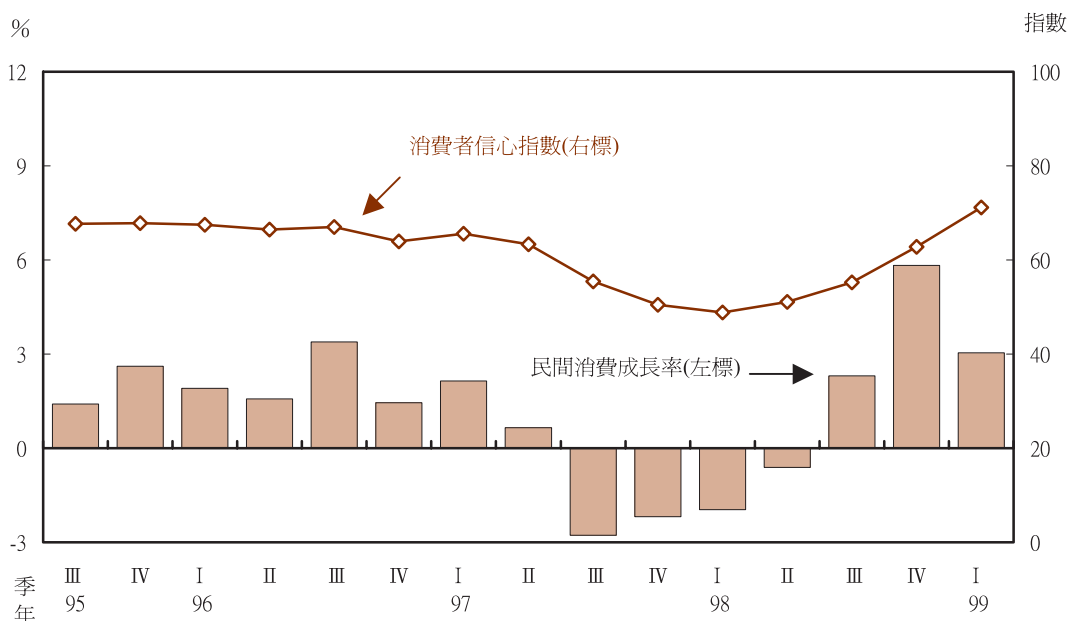
註：r為修正數，p為初步估計，f為預測數

三、民間消費溫和成長

持續熱絡，零售業營業額明顯成長，新車掛牌數續增，民間消費成長率為3.04%。主計處預測第2季民間消費成長率降為2.59%。

本年第1季，由於景氣穩步復甦，股市

圖3 消費者信心指數與民間消費

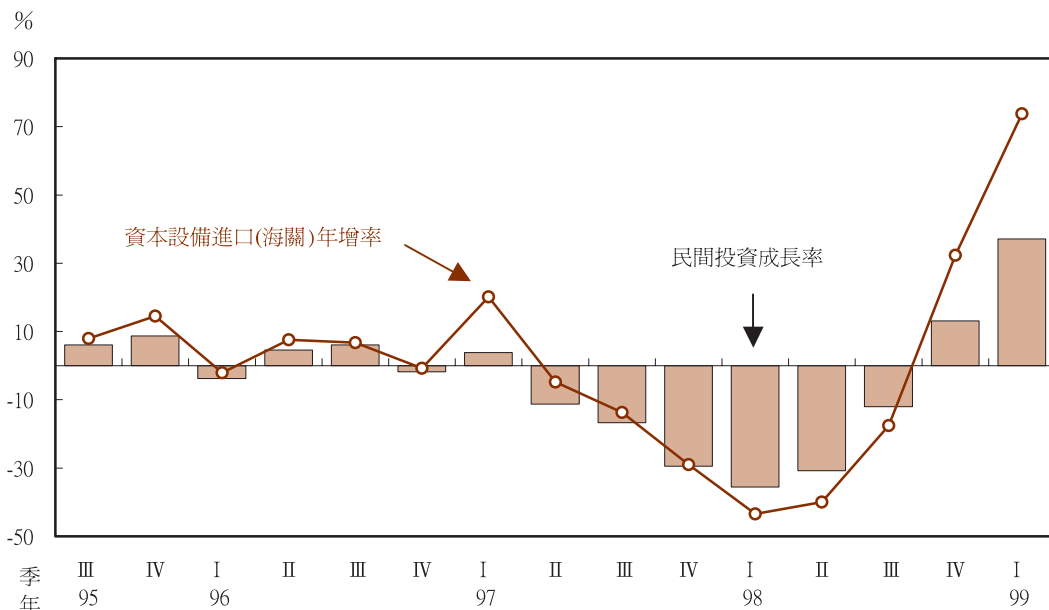


四、民間投資強勁成長

由於製造業生產快速回增，產能利用率提高，為提升製程、擴充產能及強化競爭力，高科技廠商積極擴增資本支出，加上比

較基期較低影響，第1季民間投資成長率升達37.11%。主計處預測第2季民間投資成長率仍將達28.72%。

圖4 民間投資與資本設備進口



五、進出口鉅升

本年以來，由於全球景氣持續回溫，世界貿易量擴張，加上比較基期較低，海關統計出口、進口年增率鉅升，至5月分別為57.9%及71.4%；1至5月平均年增率則分別為52.7%及71.1%。1至5月累計貿易出超107.1億美元，較上年同期減少23.1%。同時，外

銷訂單亦大幅成長，5月年增率為34.03%；1至5月平均年增率則為42.70%。

主計處統計第1季輸出、輸入(含商品及服務)成長率分別躍升為42.17%與49.42%，並預測第2季輸出、輸入成長率分別為22.14%與24.77%。

圖5 進出口貿易

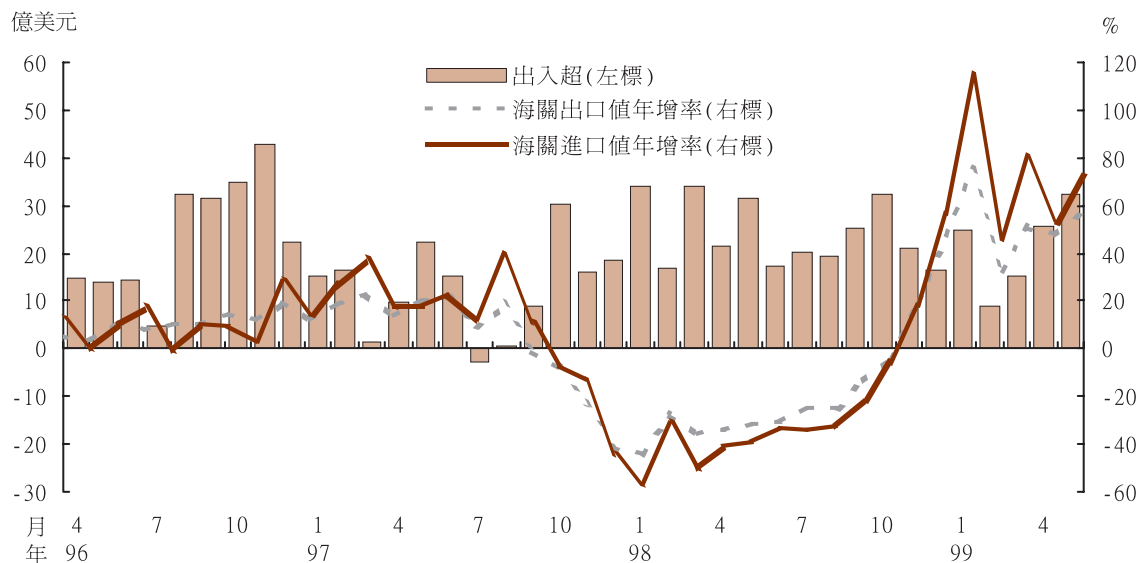


表2 我國對主要出進口貿易國(地區)成長率與比重

單位：百萬美元，%

項目	99年5月			99年1-5月			
	金額	年增率(%)	比重(%)	金額	年增率(%)	比重(%)	
出口	合計	25,538	57.9	100.0	109,256	52.7	100.0
	中國大陸及香港	11,189	65.8	43.8	47,305	69.0	43.3
	美國	2,703	46.3	10.6	11,568	26.3	10.6
	日本	1,569	36.9	6.1	7,149	33.0	6.5
	歐洲	2,491	49.1	9.8	11,492	40.4	10.5
	東協六國	4,062	67.4	15.9	16,305	63.2	14.9
進口	合計	22,286	71.4	100.0	98,549	71.1	100.0
	中國大陸及香港	3,360	83.3	15.1	14,028	65.3	14.2
	美國	2,043	54.3	9.2	9,860	65.7	10.0
	日本	4,568	75.2	20.5	20,764	70.4	21.1
	歐洲	2,306	59.7	10.3	10,082	59.3	10.2
	東協六國	2,531	73.2	11.4	11,137	70.7	11.3

資料來源：財政部統計處編「中華民國進出口貿易統計月報」。

表3 進出口貿易結構比較

單位：百萬美元，%

項目		99年5月			99年1-5月		
		金額	年增率(%)	比重(%)	金額	年增率(%)	比重(%)
貿易總值		47,824	63.9		207,805	60.9	
出口	出口	25,538	57.9	100.0	109,256	52.7	100.0
	農產品	62	27.3	0.2	273	33.0	0.3
	農產加工品	198	31.1	0.8	847	14.6	0.8
	工業產品	25,278	58.3	99.0	108,136	53.2	99.0
	重化工業產品	21,282	61.3	83.3	91,309	57.2	83.6
	非重化工業產品	3,996	43.8	15.6	16,827	34.5	15.4
進口	進口	22,286	71.4	100.0	98,549	71.1	100.0
	資本設備	3,550	114.1	15.9	15,580	85.6	15.8
	農工原料	17,005	67.0	76.3	75,181	73.6	76.3
	消費品	1,731	48.4	7.8	7,788	32.1	7.9
出超(+)或入超(-)		3,252	2.7		10,707	-23.1	

資料來源：財政部統計處編「中華民國進出口貿易統計月報」。

六、工業生產持續大增

本年初以來，全球景氣回溫，加以上年比較基期偏低影響，工業生產指數持續大幅成長，至5月年增率為30.67%。1至5月工業生產平均年增率則為39.99%，其中製造業年增率為42.85%，又以資訊電子工業增產66.98%最為顯著，而民生工業增產12.40%幅度最小。

七、失業率下降、薪資回升

由於景氣持續復甦，加以政府積極推動多項促進就業措施，失業率自上年8月歷史新高之6.13%，漸次回降，至本年5月為5.14%。5月非自願性失業人數亦由上年6月之35.5萬人降至25.2萬人，失業情勢漸趨穩定。

隨景氣好轉，受僱員工薪資漸趨回升，本年1至4月非農業部門每人每月平均薪資年增率為7.99%，其中經常性薪資年增率為2.24%。同期間，工業部門勞動生產力年增率為29.01%；由於生產力增幅遠大於薪資增幅，致單位產出勞動成本指數大幅下降19.66%。

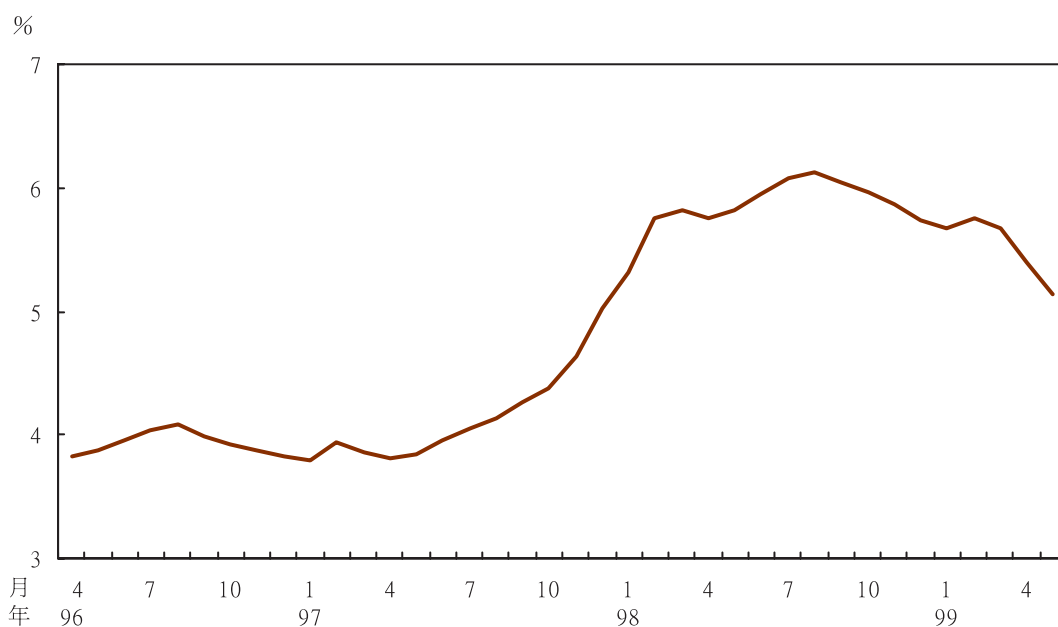
表4 工業生產及各業指數年增率

單位：%

年/月	工業生產							
	7.77	礦業及土石採取業	製造業			電力及燃氣供應業	用水供應業	建築工程業
			8.34	重工業	輕工業			
96年	7.77	-17.04	8.34	10.28	-0.33	2.97	0.29	-0.48
97年	-1.78	-4.69	-1.56	-0.74	-5.59	-1.81	-1.78	-9.26
98年	-8.08	-8.40	-7.97	-7.91	-8.23	-3.24	-2.27	-19.08
98/ 5	-18.13	-15.31	-18.31	-18.55	-17.03	-6.58	-1.69	-27.38
6	-10.74	-7.77	-10.90	-11.38	-8.27	-2.77	-1.21	-15.74
7	-7.18	-3.34	-7.25	-7.01	-8.49	-1.67	-0.24	-14.10
8	-8.95	-9.26	-8.73	-8.84	-8.02	-2.54	-2.84	-28.76
9	2.80	5.32	2.89	3.29	0.63	3.21	-0.41	-0.36
10	7.38	4.05	8.86	11.27	-3.20	-2.65	-0.70	-29.70
11	31.95	3.22	34.88	41.10	7.40	4.65	-1.49	-24.51
12	47.76	3.23	50.68	61.47	10.46	14.52	0.51	10.69
99/ 1	70.08	28.77	77.34	89.78	29.34	14.63	2.48	-30.86
2	35.48	-1.88	36.85	45.78	-1.54	5.20	-0.51	42.98
3	39.49	-1.54	42.22	48.77	12.95	10.20	0.92	-18.42
4 r	32.03	10.89	34.18	38.41	13.67	3.54	0.62	-13.83
5 p	30.67	6.44	33.04	36.16	16.34	6.55	0.19	-28.54
1-5月累計	39.99	7.78	42.85	49.11	14.10	7.94	0.75	-13.02

資料來源：經濟部工業局編「工業生產統計月報」。

圖6 失業率



八、消費者物價溫和上漲

本年以來，國內油氣價格受上年同期國際油氣進口成本偏低影響而大幅上漲，加以上年6月菸品健康捐調高之遞延效應，1至5月平均CPI年增率升為1.19%；不包括蔬果、水產及能源之CPI (即核心CPI)年增率則為

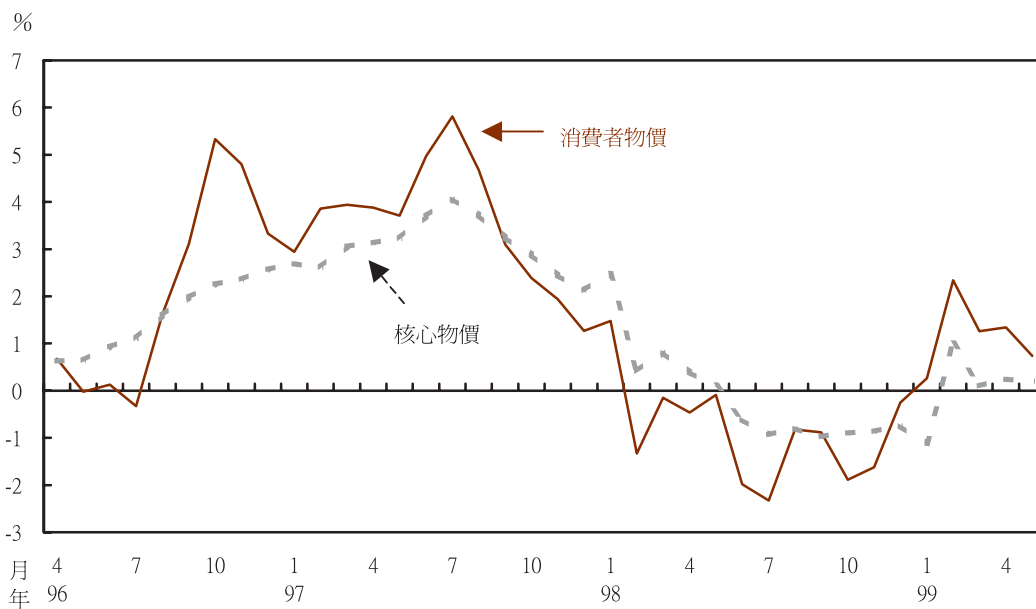
0.08%。

由於全球需求增溫，加以市場資金充沛，推升國際原油等原物料行情，帶動國內進口品及國產內銷品價格回升，零售市場逐漸反映成本調高售價，本年5月主計處將本年CPI年增率預測值由1.27%調升為1.40%。

表5 影響99年1至5月CPI變動主要因素

項目	權數(千分比)	年變動率(%)	對CPI年增率之影響(百分點)
CPI	1000	1.19	1.19
油料費	33	23.68	0.68
香菸及檳榔	15	19.86	0.30
燃氣	10	17.27	0.17
水產品	17	6.27	0.13
水果	28	3.34	0.09
成衣	27	2.58	0.07
蔬菜	25	3.34	0.06
合計			1.50
耐久性消費品	75	-1.75	-0.12
家外食物	89	-0.58	-0.06
合計			-0.18
其他			-0.13

圖7 消費者物價與核心物價



貳、經濟展望

本年隨全球景氣穩步復甦，新興市場需求持續湧現，有助維繫我國對外貿易擴張動能，加以民間投資大幅成長，民間消費亦可望維持溫和成長，主計處預測經濟成長率升

為6.14%。

國內各預測機構對99年經濟成長率預估值之平均數為5.79%。

表6 國內預測機構對民國99年經濟成長預估

單位:年增率(%)

估測機構 項 目	主計處	中經院	寶華經研院	台經院	台綜院	平均值
發布日期	99.5.20	99.4.16	99.6.22	99.4.26	99.6.14	
實質國內生產毛額	6.14	4.99	6.82	5.11	5.88	5.79
實質民間消費支出	1.99	1.98	2.05	2.07	1.97	2.01
實質政府消費支出	1.34	0.17	1.34	0.37	1.08	0.86
實質固定投資	13.23	10.96	12.85	10.54	---	11.90
實質民間投資	18.38	14.84	17.85	15.30	17.37	16.75
實質政府投資	-0.70	1.70	-0.70	-2.40	---	-0.53
實質輸出	17.07	20.74	23.94	16.92	16.77	19.09
實質輸入	20.10	26.14	27.26	21.11	19.80	22.88
貿易差額(億美元)	302.97	---	---	---	---	302.97