

五、就業與薪資

（一）就業人數增加

107年國內經濟溫和成長，勞動市場情勢穩定，全年平均就業人數為1,143.4萬人，較上年增加8.2萬人或0.73%。

以行業別言，服務業、工業及農業部門全年平均就業人數分別較上年增加 5.8 萬人或0.86%、2萬人或0.50%，以及4千人或0.73%。就業比重以服務業部門的59.38%最高，較上年上升 0.07 個百分點；工業部門的就業比重為35.71%次之，較上年下降0.08個百分點；至於農業部門就業比重則持平於4.90%。

以職業別言，白領階級（包括民意代表、主管及經理人員、專業人員、技術員及助理專業人員、事務支援人員，占就業比重45.07%）全年平均就業人數增加 4.7 萬人或 0.92%；服務及銷售工作人員（就業比重為 19.75%）增加2.8萬人或1.26%；藍領階級（包括農、林、漁、牧業生產人員、技藝工作、機械設備操

作及勞力工，就業比重為35.18%）增加7千人或0.17%。

（二）失業率降至 90 年以來最低

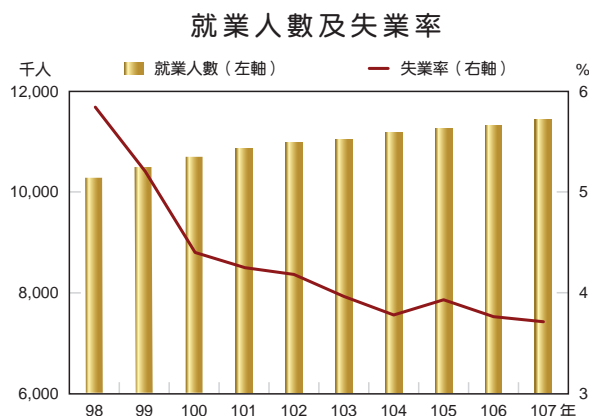
107年失業率僅在農曆春節後（2月）及暑期（6至8月），受轉職及畢業生尋職等季節性因素影響而上升外，其他月份均下降，至12月為3.66%；全年平均3.71%，係90年以來最低。

由於就業情勢改善，全年平均失業週數較上年減少1.40週，為22.82週。以年齡層言，中高年（45至64歲）及壯年（25至44歲）改善較多，失業週數分別減少2.21週及1.90週，至24.11週及23.57週；青少年（15至24歲）則增加0.28週，為20.20週。又長期失業人數（失業期間長達53週以上）為6.1萬人，較上年減少2千人。

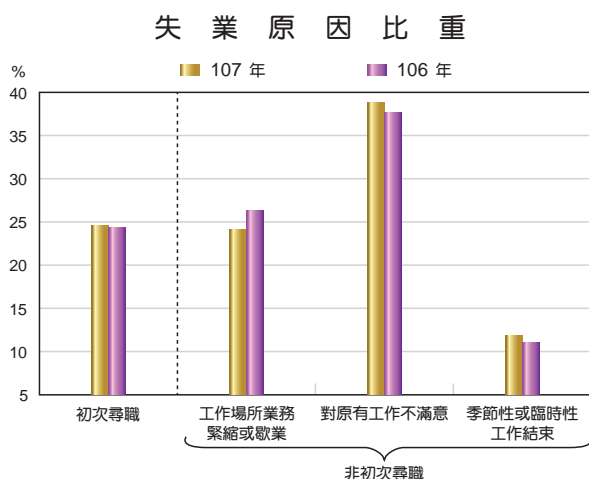
以下分別就失業原因、年齡與教育程度別失業情形析述如次：

1. 失業原因：對原有工作不滿意仍為主因

107年平均失業人數為44.0萬人，較上年減少3千人或0.70%，主要係非初次尋職失業者減少；其中，以工作場所業務緊縮或歇業而失業者減少1.1萬人或9.33%最多，因該項原因而失業者占總失業人數比重由上年之25.63%降至23.40%，反映經濟持續成長，有助改善非自願性失業現象。至於占總失業人數比重最高者仍為對原有工作不滿意而失業者（占比為38.12%），較上年增加5千人或2.76%；因季



資料來源：行政院主計總處編「人力資源統計月報」。

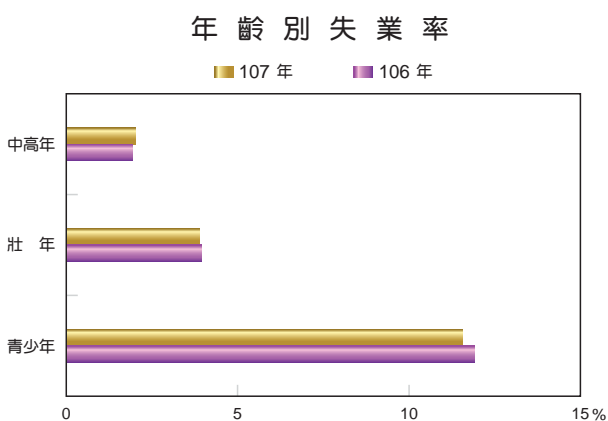


資料來源：行政院主計總處編「人力資源統計月報」。

節性或臨時性工作結束而失業者（占比為 11.05%）亦增加 3 千人或 6.68%。

2. 年齡與教育程度別：青年及高學歷失業率較高，反映學用落差問題⁸

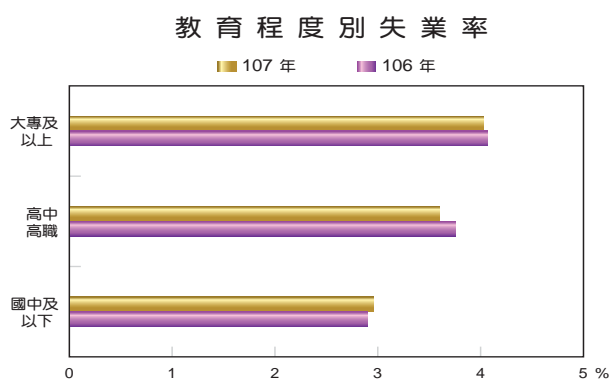
107 年青少年（15 至 24 歲）失業率較上年減少 0.38 個百分點，為 11.54%，在各年齡別中仍屬最高；壯年（25 至 44 歲）失業率亦減少



資料來源：行政院主計總處編「人力資源統計月報」。

0.07 個百分點，為 3.86%。惟中高年（45 至 64 歲）失業率則略增 0.01 個百分點，為 2.00%。

在教育程度別方面，大專及以上與高中高職教育程度者失業率分別較上年減少 0.04 與 0.14 個百分點，各為 4.02% 與 3.60%；國中及以下教育程度者失業率則較上年增加 0.06 個百分點，為 2.96%。



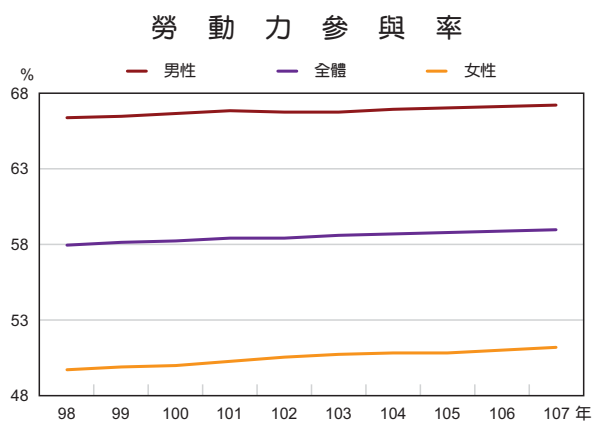
資料來源：行政院主計總處編「人力資源統計月報」。

（三）勞動力增加，勞動力參與率上升

107 年勞動力（就業人數加上失業人數）為 1,187.4 萬人，較上年增加 7.9 萬人或 0.67%；非勞動力為 825.4 萬人，與上年持平。全年平均勞參率為 58.99%，較上年上升 0.16 個百分點。

就性別分析，男性勞參率上升 0.11 個百分點，為 67.24%；女性勞參率自 90 年以來持續上升，107 年上升 0.22 個百分點，為 51.14%，顯示近年政府致力落實性別平等，改善職場環境及輔導婦女就業等政策成效顯現。

⁸ 根據主計總處 107 年人力運用調查，大專及以上教育程度失業者求職遭遇的主要困難：找不到想要做的職業類別占 27.98%，專長技能（含證照資格）不合者占 25.55%。



資料來源：行政院主計總處編「人力資源統計月報」。

就年齡別而言，各年齡層勞參率均持續上升；青少年、壯年及中高年勞參率分別較上年增加1.66、0.59及0.39個百分點，至34.34%、88.85%及63.21%。雖自99年以來國內勞參率逐年緩步上升，惟仍低於日本、美國、南韓及新加坡等國，主要係因青少年就學年齡延長，較晚投入勞動市場，且中高年齡者提早退休所致。因應國內勞動力逐漸高齡化，近年政府積極推動促進青年及中高齡者就業措施，成效可望逐漸顯現。

107 年主要國家勞動力參與率

單位：%

國家	台灣	日本	美國	南韓	新加坡
勞動力參與率	58.99	61.5	62.9	63.1	67.7

資料來源：各國官方統計。

另由教育程度別分析，國中及以下與高中高職勞參率分別較上年增加0.36及0.32個百分點至40.93%及62.56%；惟大專及以上勞參率則減少0.57個百分點至66.10%。

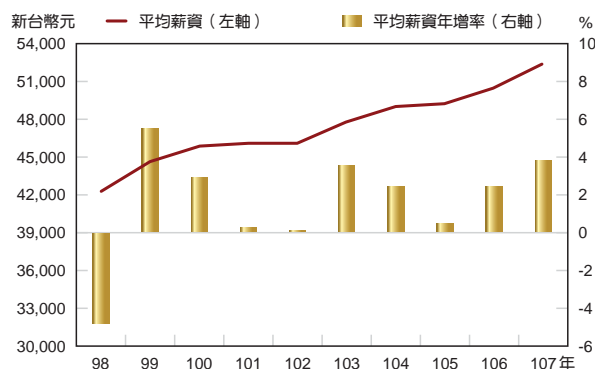
(四) 薪資與勞動生產力溫和成長

107 年非農業部門每人每月平均薪資為52,407元，較上年增加3.82%，係100年以來最大增幅，主因軍公教調薪、基本工資調升，以及企業積極調薪所致；以消費者物價指數平減後之實質薪資增加2.43%，至51,389元，則為歷年最高。其中，經常性薪資為40,959元，增加2.58%，係90年以來最大增幅，實質經常性薪資增加1.21%；非經常性薪資為11,448元，增加8.49%，實質非經常性薪資亦增加7.05%，主因廠商獲利持續成長，增發獎金及員工酬勞。

工業與服務業部門每人每月平均薪資分別為52,005元與52,708元，各較上年增加4.20%與3.53%，實質薪資亦各增加2.81%及2.15%。而工業與服務業部門之經常性薪資分別較上年增加2.39%與2.69%，實質經常性薪資亦各增加1.03%與1.32%。

各中業別月平均薪資中，以電力及燃氣供

非農業部門每人每月平均薪資與年增率



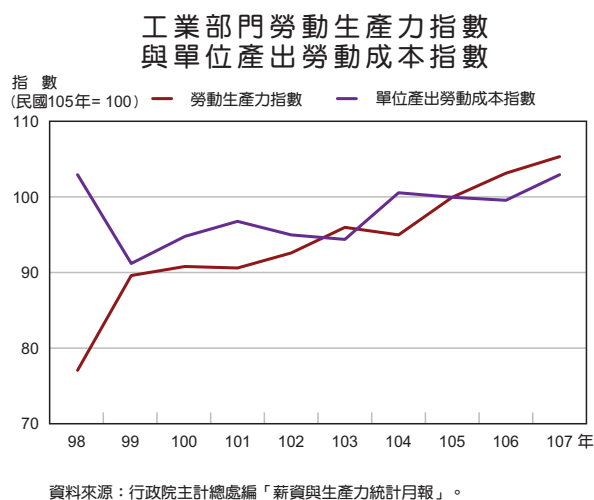
資料來源：行政院主計總處編「薪資與生產力統計月報」。

應業之 96,054 元仍屬最高，金融及保險業之 89,215 元次之；而部分工時員工較多之教育服務業⁹與住宿及餐飲業，則分別為 26,033 元與 34,077 元，相對較低。在平均薪資變化上，107 年各業均見成長，尤以不動產業之增幅 6.16% 最大，批發及零售業之 5.37% 次之。

勞動生產力方面，由於全年生產增幅高於總工時增幅，致工業及製造業的勞動生產力指數分別較上年增加 2.05% 與 2.36%。製造業中，以電腦、電子產品及光學製品製造業增幅 11.65% 最大，其他製造業增幅 9.82% 次之。

單位產出勞動成本方面，由於受僱者總薪資增幅，高於生產增幅，致工業及製造業之單

位產出勞動成本指數分別較上年增加 3.42% 與 3.23%。製造業中，以成衣及服飾品製造業增幅 22.51% 最大，皮革、毛皮及其製品製造業增幅 10.28% 次之。



⁹ 僅含短期補習班及汽車駕駛訓練班。