

## 五、就業與薪資

### (一) 就業人數增加

114年國內經濟穩健成長，勞動市場情勢穩定<sup>10</sup>，就業人數穩定回升，由年初之1,161.9萬人升至年底之1,164.5萬人，全年平均就業人數為1,162.6萬人，較上年增加3.0萬人或0.26%。

以部門別言，服務業全年平均就業人數較上年增加4.2萬人或0.60%；工業部門及農業部門則分別減少4千人或0.10%，以及8千人或1.54%。就業比重以服務業部門占61.01%最高，較上年上升0.20個百分點；工業部門為34.81%，則較上年減少0.13個百分點；農業部門為4.18%，亦較上年降低0.08個百分點。

以職業別言，白領階級（包括民意代表、主管及經理人員、專業人員、技術員及

助理專業人員、事務支援人員，占就業比重47.01%）全年平均就業人數增加3.5萬人或0.64%；服務及銷售工作人員（占20.16%）亦增加1.6萬人或0.68%；藍領階級（包括農、林、漁、牧業生產人員、技藝工作、機械設備操作及勞力工，占32.83%）則減少2.1萬人或0.55%。

### (二) 失業率係90年以來新低

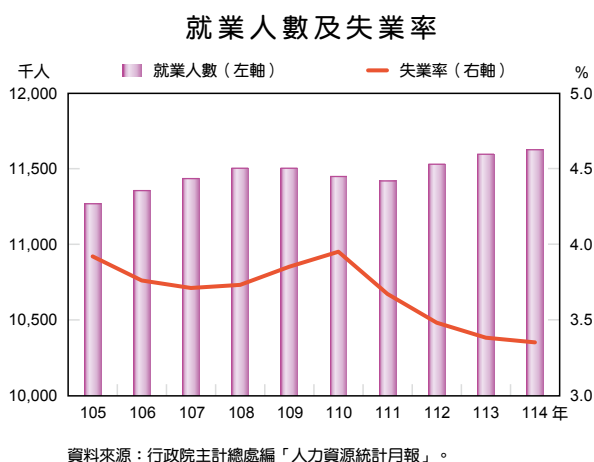
114年失業率僅在農曆春節後（2至3月）及暑期（6至8月），分別受轉職及畢業生尋職等季節性因素影響而上升外，大致呈下降走勢，至12月為3.30%；全年平均3.35%，係90年以來新低。

由於就業情勢改善，114年失業週數較上年減少0.90週，為19.87週。以年齡層言，各年齡層均呈下降，老年（65歲以上）減少6.95週最多，為13.78週；中高年（45至64歲）次之，減少1.38週，為20.76週。另失業期間達1年以上之長期失業人數為4.5萬人，較上年減少4千人。

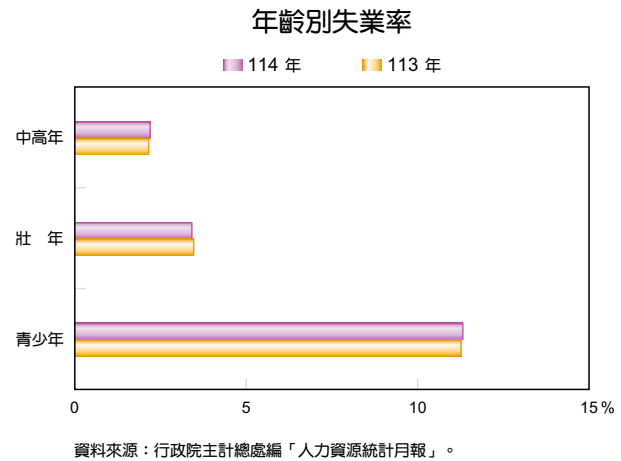
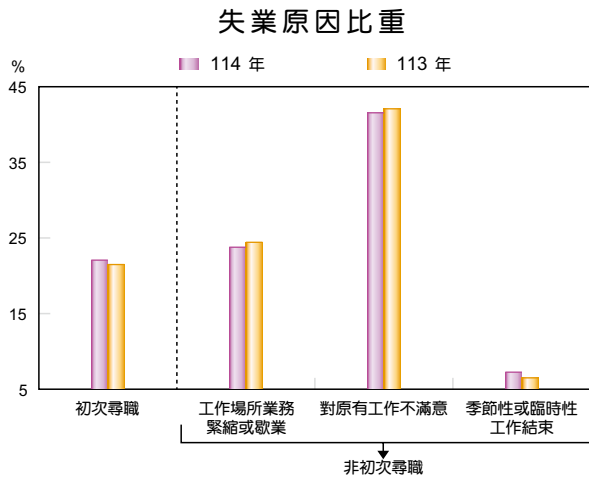
茲分別就失業原因、年齡與教育程度別失業情形析述如次：

1. 失業原因：因工作場所業務緊縮或歇業及對原有工作不滿意而失業者均減少

114年平均失業人數為40.3萬人，較上年減少3千人或0.82%，主要係非初次尋職



<sup>10</sup> 本節勞動市場統計係根據主計總處依「戶籍人口」編製之統計結果。

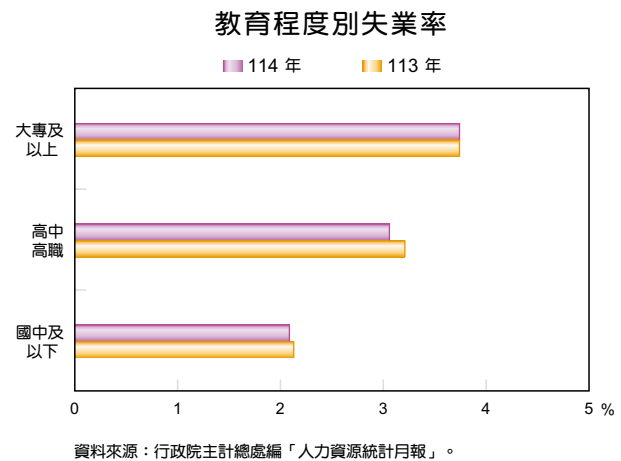


失業者（占 77.77%）減少 5 千人或 1.64%；其中，以工作場所業務緊縮或歇業而失業者減幅最大，減少 4 千人或 3.53%，因該項原因而失業者占總失業人數比重由上年 24.55% 下降為 23.88%，主因經濟成長擴增，有助改善非自願失業人數；至於對原有工作不滿意而失業者亦較上年減少 4 千人或 2.03%，占比仍最高（占 41.83%）。另因季節性或臨時性工作結束而失業者（占 7.37%），則較上年增加 3 千人或 9.59%。

2. 年齡與教育程度別：青少年及高學歷失業率較高，反映學用落差問題<sup>11</sup>

114 年壯年失業率較上年減少 0.06 個百分點，為 3.41%；青少年與中高年失業率分別較上年增加 0.05 及 0.04 個百分點，各為 11.32%（為各年齡別中最高）與 2.20%。

在教育程度別方面，國中及以下與高中



高職教育程度者失業率分別較上年減少 0.04 及 0.15 個百分點，各為 2.09% 與 3.06%；大專及以上教育程度者失業率則與上年持平，為 3.74%。

### （三）勞動力增加，勞動力參與率上升

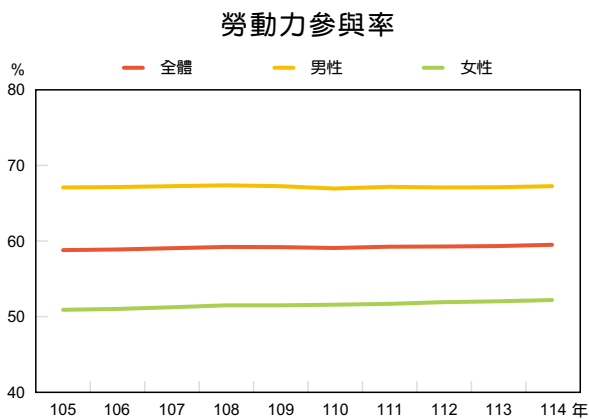
114 年勞動力（就業人數加上失業人數）為 1,202.8 萬人，較上年增加 2.7 萬人或 0.23%；非勞動力為 821.0 萬人<sup>12</sup>，較上年減少 3.2 萬人

<sup>11</sup> 根據主計總處 114 年人力運用調查，大專及以上教育程度失業者求職遭遇之主要困難：找不到想要做的職業類別占 30.67%，專長技能（含證照資格）不合者占 13.64%。

<sup>12</sup> 114 年未參與勞動的前三大原因分別為高齡及身心障礙（占全體非勞動力之 39.31%）、料理家務（占 30.66%）、求學及準備升學（占 18.25%）。

或 0.39%。全年平均勞參率為 59.43%，較上年增加 0.15 個百分點，且係 79 年以來新高。

就性別分析，114 年男性勞參率較上年增加 0.14 個百分點，為 67.22%；女性勞參率則自 99 年以來持續上升，114 年較上年上升 0.17 個百分點，為 52.12%，顯示政府長期致力落實性別平等，改善職場環境及輔導婦女就業等政策成效顯現。



就年齡別而言，114 年各年齡層勞參率均上升；青少年、壯年及中高年勞參率分別較上年增加 0.98、0.42 及 1.01 個百分點，至 38.17%、91.44% 及 68.22%。雖國內勞參率自 111 年以來逐年回升，惟青少年就學年齡延長，較晚投入勞動市場，以及中高年齡者提早退休等結構性因素，致國內勞參率持續低於美國、日本、南韓及新加坡等國。因應國內勞動力逐漸高齡化，近年政府積極推動促

## 114 年主要國家勞動力參與率

單位：%

國家	台灣	美國	日本	南韓	新加坡
勞動力參與率	59.43	62.4	63.8	64.7	67.9

註：台灣、日本、新加坡係採「資料標準週內尋職」所編製之勞參率，美國、南韓則採「含資料標準週之過去 4 週內尋職」所編製之勞參率。

資料來源：行政院主計總處。

進中高齡者及高齡者就業措施<sup>13</sup>，成效可望逐漸顯現。

另由教育程度別分析，114 年大專及以上勞參率較上年增加 0.13 個百分點至 67.56%；惟國中及以下與高中高職勞參率則分別減少 0.73 及 0.06 個百分點至 35.24% 及 61.37%。

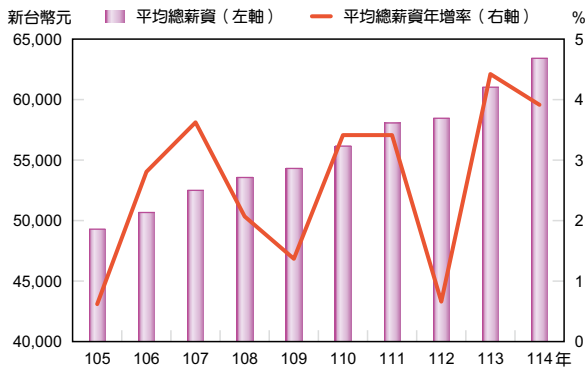
### (四) 薪資持續成長，勞動生產力大增，單位產出勞動成本下降

114 年非農業部門（即工業及服務業部門）每人每月平均總薪資為 63,386 元，較上年增加 3.91%，增幅為 100 年以來次高；以消費者物價指數平減後之實質總薪資則年增 2.21%，至 57,834 元，增幅則係 108 年以來新高。其中，經常性薪資為 47,884 元，增加 3.09%，實質經常性薪資為 43,690 元，亦年增 1.40%；非經常性薪資為 15,502 元，年增 6.53%，實質非經常性薪資亦年增 4.92%，至 14,144 元。

114 年工業部門因出口高速成長，帶動勞動生產力成長，總薪資年增率係近 4 年最

<sup>13</sup> 為協助中高齡及高齡者就業，政府訂定「中高齡者及高齡者就業促進法」，並於 109 年 12 月施行；勞動部實施「中高齡者及高齡者就業促進計畫（2023-2025 年）」。

## 非農業部門每人每月平均總薪資與年增率



資料來源：行政院主計總處編「薪資與生產力統計月報」。

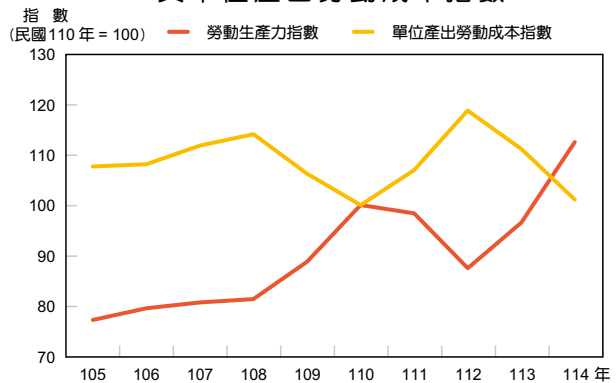
高；服務業部門雖因最低工資持續成長，帶動廠商調薪意願，惟因不動產業景氣減緩，加以民間消費成長低緩，致總薪資成長率低於上年。工業部門、服務業部門每人每月平均總薪資分別為 67,135 元、60,839 元，年增率分別為 5.44%、2.81%，實質總薪資則分別增加 3.72%、1.13%。

各中業別每人每月平均總薪資中，以金融保險業之 110,080 元最高，電力及燃氣供應業之 97,961 元次之；而部分工時員工較多之教育業<sup>14</sup>與住宿及餐飲業，則分別為 35,245 元與 39,030 元，相對較低。在平均總薪資變化上，以用水供應及汙染整治業之增幅 5.73%

最高，製造業之 5.72% 次之。

勞動生產力方面，由於 114 年生產增幅高於總工時增幅，致工業及製造業的勞動生產力指數分別較上年增加 16.68% 與 18.24%。製造業中，以電腦、電子產品及光學製品製造業增幅 50.51% 最大，電子零組件製造業增幅 21.33% 次之，反映人工智慧應用浪潮，帶動電子資通產品需求暢旺。

單位產出勞動成本方面，由於 114 年受僱者總薪資增幅，低於生產增幅，致工業及製造業之單位產出勞動成本指數分別較上年減少 9.09% 與 10.25%。製造業中，以電腦、電子產品及光學製品製造業減幅 32.08% 最大。

工業部門勞動生產力指數  
與單位產出勞動成本指數

資料來源：行政院主計總處編「薪資與生產力統計月報」。

<sup>14</sup> 不含小學以上各級公私立學校等。