

國際收支

壹、概況

本(114)年第4季我國經常帳順差69,931 元，央行準備資產減少996百萬美元(表1及百萬美元，金融帳淨資產增加74,859 百萬美 圖1)。

表1 國際收支

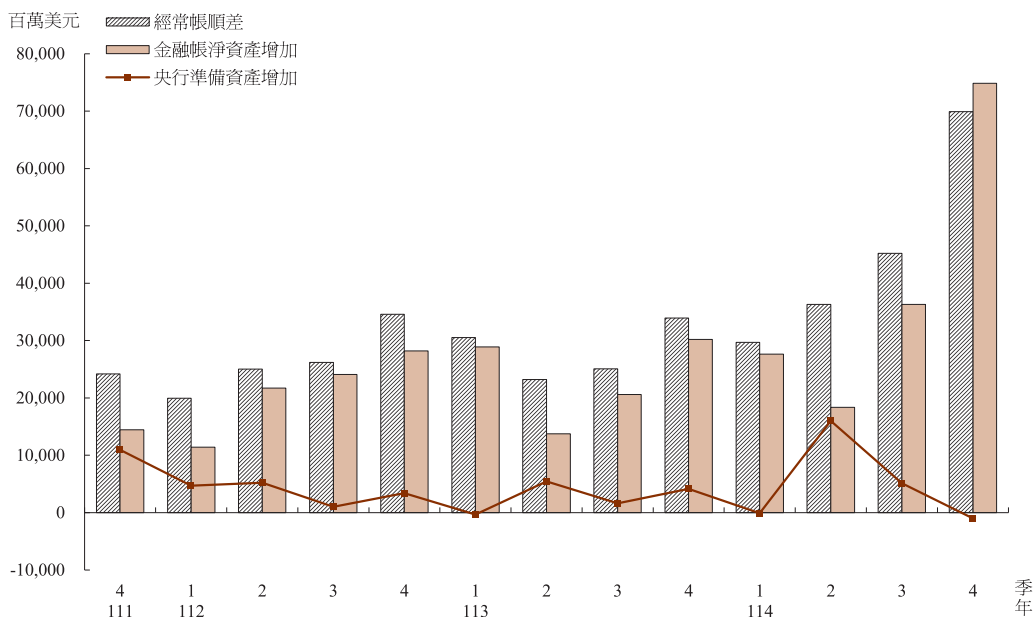
114年第4季暨113年第4季

單位：百萬美元

	(1) 114年 第4季	(2) 113年 第4季	(1)-(2)
A.經常帳	69,931	33,910	36,021
商品貿易淨額	63,644	25,747	37,897
商品：收入（出口）	171,128	108,075	63,053
商品：支出（進口）	107,484	82,328	25,156
服務收支淨額	-2,473	-1,820	-653
服務：收入（輸出）	17,341	16,098	1,243
服務：支出（輸入）	19,814	17,918	1,896
初次所得收支淨額	10,589	11,349	-760
初次所得：收入	18,031	18,147	-116
初次所得：支出	7,442	6,798	644
二次所得收支淨額	-1,829	-1,366	-463
二次所得：收入	2,508	2,274	234
二次所得：支出	4,337	3,640	697
B.資本帳	18	-5	23
C.金融帳	74,859	30,186	44,673
直接投資：資產	8,817	7,027	1,790
股權和投資基金	8,713	7,328	1,385
債務工具	104	-301	405
直接投資：負債	3,840	2,962	878
股權和投資基金	4,230	999	3,231
債務工具	-390	1,963	-2,353
證券投資：資產	15,020	18,475	-3,455
股權和投資基金	6,784	10,928	-4,144
債務證券	8,236	7,547	689
證券投資：負債	-15,090	-6,598	-8,492
股權和投資基金	-17,432	-7,119	-10,313
債務證券	2,342	521	1,821
衍生金融商品：資產	-7,786	-7,883	97
衍生金融商品：負債	-7,287	-8,308	1,021
其他投資：資產	32,036	6,892	25,144
其他投資：負債	-8,235	6,269	-14,504
經常帳 + 資本帳 - 金融帳	-4,910	3,719	-8,629
D.誤差與遺漏淨額	3,914	419	3,495
E.準備與相關項目	-996	4,138	-5,134

註：正號表示經常帳及資本帳的收入、支出，以及金融資產或負債的增加；負號表示相關項目的減少。在經常帳及資本帳餘額，正號表示順差，負號表示逆差；在金融帳及準備資產餘額，正號表示淨資產的增加；負號表示淨資產的減少。

圖1 國際收支



一、經常帳

商品方面，按國際收支基礎(根據海關進出口貿易統計，就計價基礎、時差、類別及範圍¹予以調整)計算，本季出口171,128百萬元，較上(113)年同季增加63,053百萬元或58.3%；進口107,484百萬元，較上年同季增加25,156百萬元或30.6%。本季出口增額大於進口增額，商品貿易順差增為63,644百萬元，較上年同季增加37,897百萬元或147.2%，主要受惠於人工智慧(AI)等新興科技應用需求持續熱絡，出口擴增。

服務方面，本季服務貿易逆差2,473百萬元，較上年同季增加653百萬元或

35.9%，主要係國輪貨運收入減少及旅行支出增加。

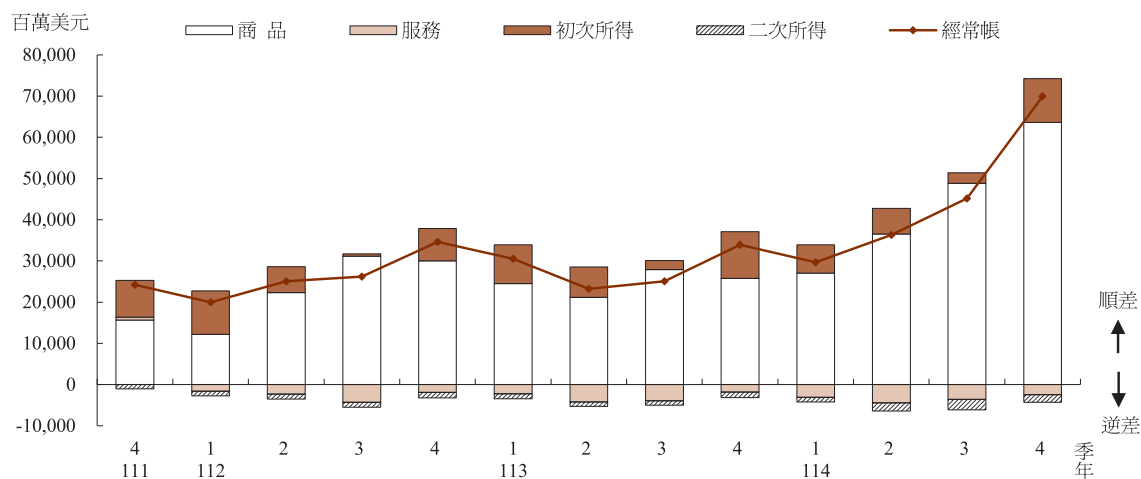
初次所得方面，本季初次所得順差10,589百萬元，較上年同季減少760百萬元或6.7%，主要係企業支付非居民直接投資所得增加。

二次所得方面，本季二次所得逆差1,829百萬元，較上年同季增加463百萬元或33.9%，主要係工作者匯出款增加。

本季與上年同季比較，雖然初次所得順差減少，且服務貿易及二次所得逆差增加，惟商品貿易順差擴大，致經常帳順差增為69,931百萬元，計增加36,021百萬元(圖2)。

¹ 國際收支統計根據所有權移轉記錄商品貿易，貨品雖經過台灣通關，但所有權未移轉者，須自商品進出口剔除；反之，雖未經過台灣通關，但貨品所有權已移轉者，須計入商品進出口。居民國外購料，直接於國外銷售，或經委託國外加工再銷售國外，過程中貨品未經台灣通關，惟貨款由居民收付，亦包含於商品貿易中。

圖2 經常帳



二、資本帳

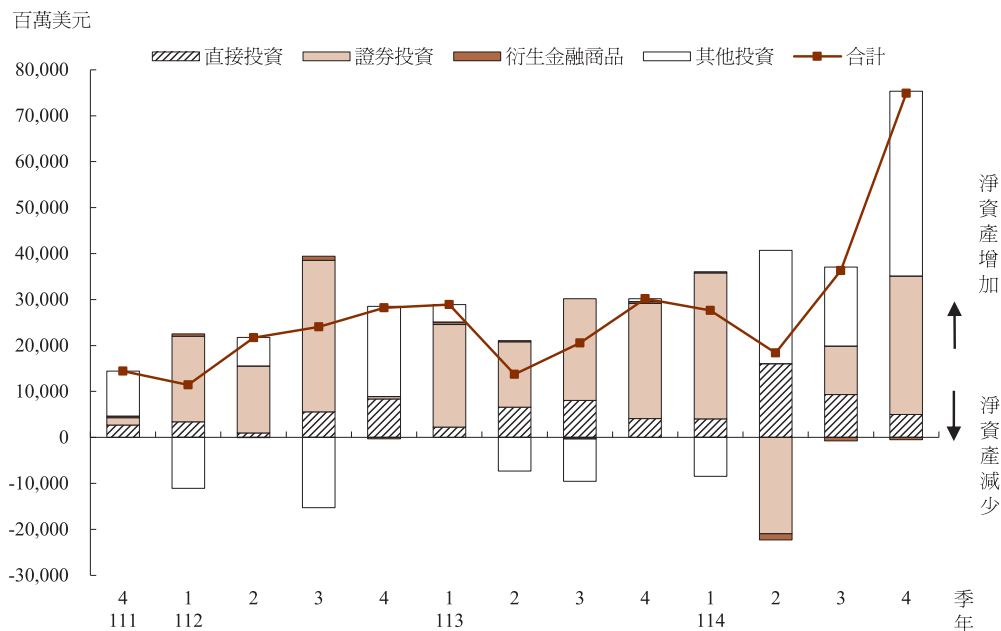
資本帳包括資本移轉(資本設備之贈與及債務之免除)與非生產性、非金融性資產交易(如商標、經銷權、網域名稱之買賣斷)。本季資本帳順差18百萬美元。

三、金融帳

本季金融帳淨資產增加74,859百萬美元(圖3)。直接投資淨資產增加4,977百萬美元,其中,居民對外直接投資及非居民來

台直接投資淨額分別增加8,817百萬美元及3,840百萬美元。證券投資淨資產增加30,110百萬美元,其中,居民投資國外證券淨增加15,020百萬美元,主要係民間部門增持國外股權證券及銀行部門增持國外債券;非居民投資國內證券淨減少15,090百萬美元,主要係外資減持台股。衍生金融商品淨資產減少499百萬美元,主要係其他金融機構收取衍生金融商品處分利益,資產減少。其他投資淨資產增加40,271百萬美元,主要係貿易授信及其他民間部門國外存款增加。

圖3 金融帳



貳、經常帳

一、商品貿易

本季商品貿易，依國際收支基礎計算，商品出口171,128百萬美元，較上年同季增加63,053百萬美元或58.3%，其中，商仲貿易商品淨出口4,955百萬美元，較上年同季增加1,117百萬美元或29.1%；商品進口107,484百萬美元，較上年同季增加25,156百萬美元或30.6%。本季出口增額大於進口增額，商品貿易順差增為63,644百萬美元，較上年同季增加37,897百萬美元或147.2%。

以下根據海關進出口貿易統計，進一步分析出、進口概況。

出口方面，本季出口較上年同季增加

49.4%，主要係AI等新興科技應用需求持續熱絡，資通與視聽產品及電子零組件出口擴增。本季進口較上年同季增加24.3%，主要係出口引申需求帶動廠商備料擴增，電子零組件及資通與視聽產品進口增加。由於出口增額大於進口增額，出超增加為57,903百萬美元，較上年同季增加36,775百萬美元或174.1%。

就主要貿易地區而言，本季對美國及東協出口增額較大，較上年同季分別增加40,645百萬美元及7,264百萬美元。進口方面，自東協、南韓及中國大陸(含香港，以下同)進口增額較大，較上年同季分別增加

4,448百萬美元、3,511百萬美元及3,117百萬美元。就主要出口市場比重而言，以美國所占比重36.0%為首，其次依序為中國大陸、東協及歐洲，比重分別為24.4%、16.7%及6.9%。主要進口來源以中國大陸比重19.2%最高，其次依序為南韓、東協及日本，比重分別為13.3%、13.1%及11.2%。

二、服務

本季服務收入17,341百萬美元，較上年同季增加1,243百萬美元；服務支出19,814百萬美元，較上年同季增加1,896百萬美元。由於支出增額大於收入增額，服務貿易逆差擴大為2,473百萬美元。茲就服務貿易主要項目之內容及變動說明如下(表2)：

表2 服務貿易

單位：百萬美元

	114年第4季			113年第4季			增減比較	
	(1) 收入	(2) 支出	(1)-(2) 淨額	(3) 收入	(4) 支出	(3)-(4) 淨額	(5) 收入	(6) 支出
服務	17,341	19,814	-2,473	16,098	17,918	-1,820	1,243	1,896
一、加工服務	1,713	484	1,229	1,498	433	1,065	215	51
二、維修服務	417	509	-92	157	484	-327	260	25
三、運輸	2,636	3,208	-572	3,275	3,358	-83	-639	-150
(一)客運	633	708	-75	704	849	-145	-71	-141
(二)貨運	1,859	1,551	308	2,432	1,351	1,081	-573	200
(三)其他	144	949	-805	139	1,158	-1,019	5	-209
四、旅行	3,138	5,525	-2,387	2,968	4,926	-1,958	170	599
五、其他服務	9,437	10,088	-651	8,200	8,717	-517	1,237	1,371
(一)營建	474	1,678	-1,204	167	1,153	-986	307	525
(二)保險及退休金服務	198	550	-352	222	519	-297	-24	31
(三)金融服務*	1,408	630	778	1,214	682	532	194	-52
(四)智慧財產權使用費	708	1,441	-733	552	1,273	-721	156	168
(五)電信、電腦及資訊服務	2,252	1,407	845	2,327	1,193	1,134	-75	214
(六)其他事務服務	4,114	4,047	67	3,487	3,662	-175	627	385
(七)個人、文化與休閒服務	179	145	34	150	88	62	29	57
(八)不包括在其他項目的政府商品及服務	104	190	-86	81	147	-66	23	43

*金融服務包括間接衡量的金融中介服務（FISIM）。

(一) 加工服務

加工服務係指加工者對他人所屬貨品進行加工、組裝、加標籤及包裝等服務。本季加工收入1,713百萬美元，較上年同季增加215百萬美元，主要係接受非居民委託加工之加工費收入增加；加工支出484百萬美元，較上年同季增加51百萬美元。本季收入

增額大於支出增額，加工服務貿易順差增加為1,229百萬美元。

(二) 維修服務

維修服務係指提供或接受非居民對擁有的貨品的修理。本季維修收入417百萬美元，較上年同季增加260百萬美元，主要係航空器維修收入增加；維修支出509百萬美

元，較上年同季增加25百萬美元。本季收入增額大於支出增額，維修服務貿易逆差減少為92百萬美元。

(三) 運輸

運輸包括旅客運輸、貨物運輸及其他(主要為國外港口、機場費用)。本季運輸收入2,636百萬美元，較上年同季減少639百萬美元，主要係國輪貨運收入減少。運輸支出3,208百萬美元，較上年同季減少150百萬美元，主要係支付國外港口費用減少。本季收入減額大於支出減額，運輸服務貿易逆差增加為572百萬美元。

(四) 旅行

本季旅行收入3,138百萬美元，較上年同季增加170百萬美元，主要係來台旅客人次及平均停留夜數增加；旅行支出5,525百萬美元，較上年同季增加599百萬美元，主要係國人出國人次增加。本季支出增額大於收入增額，旅行收支逆差增加為2,387百萬美元。

(五) 其他服務

其他服務包括營建、保險及退休金服務、金融服務、智慧財產權使用費、電信、電腦及資訊服務、其他事務服務及個人、文化與休閒服務，以及政府服務等項目。本季其他服務收入9,437百萬美元，較上年同季增

加1,237百萬美元，主要係專業與管理顧問服務(其他事務服務項下)收入增加；其他服務支出10,088百萬美元，較上年同季增加1,371百萬美元，主要係營建支出增加。本季支出增額大於收入增額，其他服務貿易逆差增加為651百萬美元。

三、初次所得

初次所得包括薪資所得、投資所得及其他初次所得。本季初次所得收入18,031百萬美元，較上年同季減少116百萬美元，主要係居民對外直接投資所得減少；支出7,442百萬美元，較上年同季增加644百萬美元，主要係支付非居民直接投資所得增加。本季收入減少且支出增加，初次所得順差減少為10,589百萬美元(表3)。

四、二次所得

本季二次所得收入2,508百萬美元，較上年同季增加234百萬美元，主要係禮品及樣品收入增加；支出4,337百萬美元，較上年同季增加697百萬美元，主要係工作者匯出款增加。本季支出增額大於收入增額，二次所得逆差增加為1,829百萬美元。

表3 初次所得及二次所得

單位：百萬美元

	114年第四季			113年第四季			增減比較	
	(1) 收入	(2) 支出	(1)-(2) 淨額	(3) 收入	(4) 支出	(3)-(4) 淨額	(5) 收入	(6) 支出
初次所得	18,031	7,442	10,589	18,147	6,798	11,349	-116	644
一、薪資所得	345	176	169	320	213	107	25	-37
二、投資所得	17,595	7,005	10,590	17,761	6,377	11,384	-166	628
(一)直接投資	6,721	2,810	3,911	7,162	1,985	5,177	-441	825
(二)證券投資	1,693	1,634	59	1,525	1,341	184	168	293
(三)其他投資	9,181	2,561	6,620	9,074	3,051	6,023	107	-490
三、其他初次所得	91	261	-170	66	208	-142	25	53
二次所得	2,508	4,337	-1,829	2,274	3,640	-1,366	234	697

參、金融帳

金融帳根據投資種類或功能分為直接投資、證券投資、衍生金融商品與其他投資。 本季金融帳淨資產增加74,859百萬美元。茲就本季金融帳變動說明如下(表4)：

表4 金融帳

單位：百萬美元

	114年第四季			113年第四季			增減比較	
	(1) 資產	(2) 負債	(1)-(2) 淨資產	(3) 資產	(4) 負債	(3)-(4) 淨資產	(1)-(3) 資產	(2)-(4) 負債
一、直接投資	8,817	3,840	4,977	7,027	2,962	4,065	1,790	878
二、證券投資	15,020	-15,090	30,110	18,475	-6,598	25,073	-3,455	-8,492
(一)股權和投資基金	6,784	-17,432	24,216	10,928	-7,119	18,047	-4,144	-10,313
(二)債權證券	8,236	2,342	5,894	7,547	521	7,026	689	1,821
三、衍生金融商品	-7,786	-7,287	-499	-7,883	-8,308	425	97	1,021
四、其他投資	32,036	-8,235	40,271	6,892	6,269	623	25,144	-14,504
(一)其他股本	0	0	0	0	0	0	0	0
(二)債務工具	32,036	-8,235	40,271	6,892	6,269	623	25,144	-14,504
1.現金與存款	6,864	3,782	3,082	-2,518	1,759	-4,277	9,382	2,023
2.貸款/借款	3,315	3,148	167	520	3,277	-2,757	2,795	-129
3.貿易信用及預付/收款	13,878	-14,196	28,074	-765	624	-1,389	14,643	-14,820
4.其他應收/付款	7,979	-969	8,948	9,655	609	9,046	-1,676	-1,578
合 計	48,087	-26,772	74,859	24,511	-5,675	30,186	23,576	-21,097

註：正號表示金融資產或負債的增加；負號表示相關項目的減少。在金融帳餘額，正號表示淨資產的增加；負號表示淨資產的減少。

一、直接投資

本季直接投資淨資產增加4,977百萬美元。其中，對外直接投資淨增加8,817百萬美元；非居民來台直接投資淨增加3,840百萬美元。根據經濟部投資審議司核備對外投資及核准對中國大陸投資統計，本季居民對外直接投資行業以金融及保險業、電腦、電子產品及光學製品製造業為主；非居民來台直接投資主要行業為批發及零售業、金融及保險業。

二、證券投資

本季證券投資淨資產增加30,110百萬美元。茲就資產與負債分別說明如下：

(一) 資產方面

本季居民投資國外證券淨增加15,020百萬美元。其中，股權和投資基金淨增加6,784百萬美元，主要係銀行特定金錢信託資金及證券商受託買賣資金增持國外股票和基金；債務證券淨增加8,236百萬美元，主要係銀行

部門增持國外債券。

(二) 負債方面

本季非居民投資國內證券淨減少15,090百萬美元。其中，股權和投資基金淨減少17,432百萬美元，主要係外資減持台股；債務證券投資淨增加2,342百萬美元，主要係非居民增持國內企業發行之海外公司債。

三、衍生金融商品

本季衍生金融商品淨資產減少499百萬美元。其中，資產淨減少7,786百萬美元，主要係其他金融機構收取衍生金融商品處分利得；負債淨減少7,287百萬美元，主要係其他金融機構支付衍生金融商品處分損失。

四、其他投資

其他投資包括其他股本及債務工具，本季其他投資淨資產增加40,271百萬美元，主要係貿易授信及其他民間部門國外存款增加。

肆、中央銀行準備資產

本季國際收支呈現逆差，反映在中央銀行準備資產減少996百萬美元。