

國內經濟金融情勢（民國114年第3季）

總體經濟

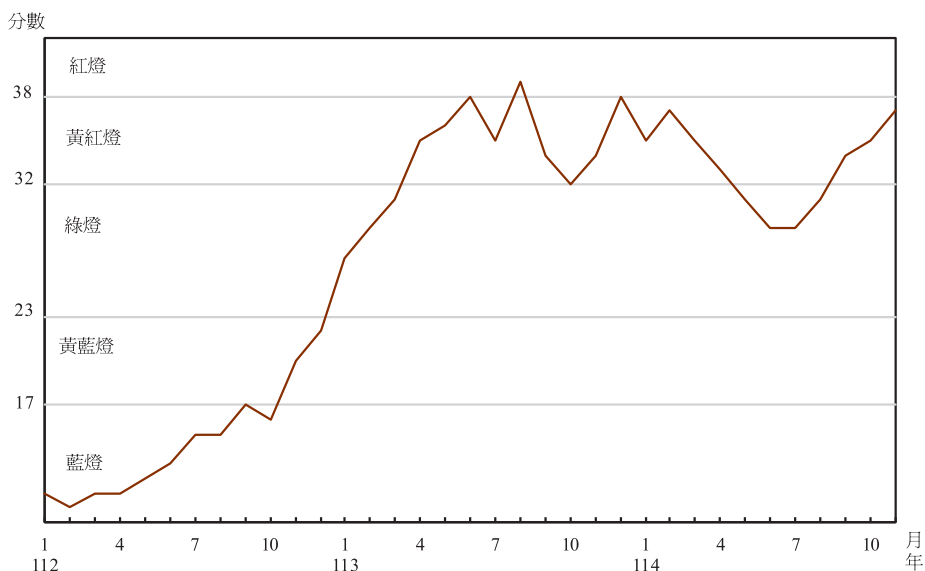
壹、國內經濟情勢

一、國內景氣穩定擴張

因人工智慧(AI)應用需求強勁，加以年底旺季效應，帶動批發、零售及餐飲業營業額轉為紅燈，惟製造業信心指標轉為黃藍燈，本(114)年11月國發會景氣對策信號綜合判斷分數較上月增加2分，至37分，燈號續呈黃紅燈(圖1)；領先指標持續上升，同時指標則轉呈上升，顯示國內經濟穩健成長。

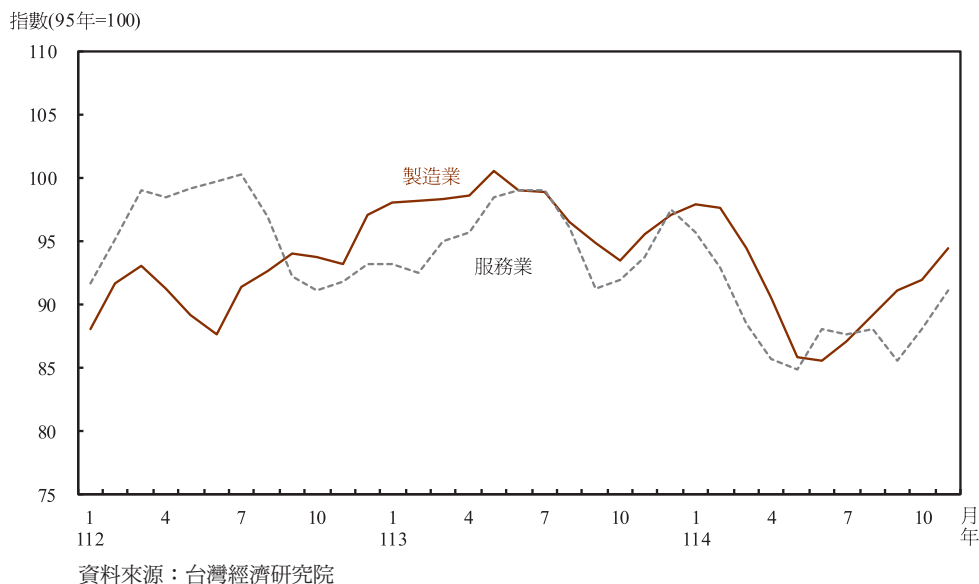
雖非AI產業成長相對溫和，惟AI等新興科技應用需求持續強勁，本年11月台經院製造業營業氣候測驗點由10月之92.03點升至94.42點，連續5個月上升。服務業方面，11月台股成交量增加，加以批發業受惠下游拉貨需求回升，服務業營業氣候測驗點由10月之88.09點升至11月之91.18點，連續2個月上升(圖2)。

圖1 景氣對策信號綜合判斷分數



資料來源：國家發展委員會

圖2 營業氣候測驗點

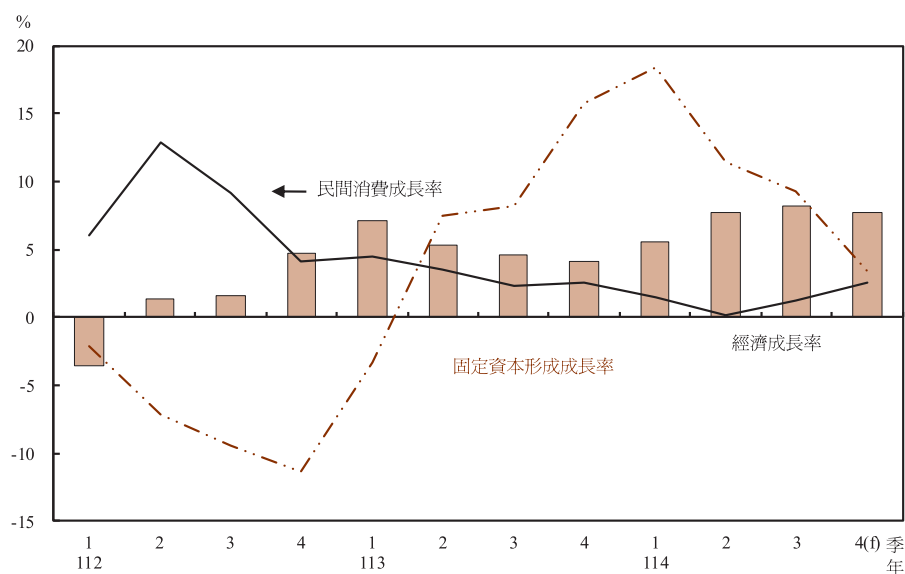


二、本年第三季經濟成長率升為8.21%，預期第四季續穩健成長

本年第三季，AI等新興科技應用需求持續熱絡，以及消費性電子新品拉貨效應，出口成長優於預期，加以民間消費回溫，經濟成長率升為8.21%，係110年第三季以來新高(圖3、表1)。

展望第四季，AI相關需求大幅擴增，帶動電子資通訊產品出口成長及相關供應鏈廠商投資，台灣輸出成長可望增溫，惟民間投資因比較基期已高而溫和成長；受惠於實質薪資成長與政府激勵消費措施，民間消費成長力道擴增。本行預測第四季經濟成長率為7.69%；全年則為7.31%。

圖3 經濟成長率、投資與民間消費成長率



註：f為預測數(中央銀行)
資料來源：行政院主計總處、中央銀行

表1 各項需求實質成長率

單位：%，百分點

年/季 項目	經濟 成長率	民間消費	政府消費	固定資本形成				輸出	輸入
					民間	公營事業	政府		
112 r	1.08	7.95	0.16	-7.61	-10.40	9.91	6.64	-4.08	-5.49
113 r	5.27	3.20	3.03	7.07	6.72	6.07	10.19	8.71	11.62
114 f	7.31	1.34	2.06	10.32	10.75	12.53	5.86	31.49	29.15
113/3 r	4.66	2.28	3.98	8.26	8.25	10.48	7.36	9.03	14.36
4 r	4.13	2.51	2.40	15.79	17.36	1.73	16.02	8.97	18.52
114/1 r	5.54	1.43	0.70	18.44	21.07	4.24	1.08	20.66	25.31
2 r	7.71	0.17	3.25	11.51	12.46	4.44	7.27	36.26	32.99
3 p	8.21	1.19	0.30	9.34	9.58	10.84	6.43	31.95	26.09
4 f	7.69	2.52	3.73	3.43	0.75	23.68	7.01	36.19	31.83
114 年 第 3 季 貢獻百分點 p	8.21	0.56	0.04	2.31	1.96	0.16	0.18	20.90	13.33

註：r為修正數，p為初步統計數，f為預測數(中央銀行)
資料來源：行政院主計總處、中央銀行

三、本年第3季民間消費成長回溫，預期第4季續升溫

本年第3季，國內車市因台美關稅談判

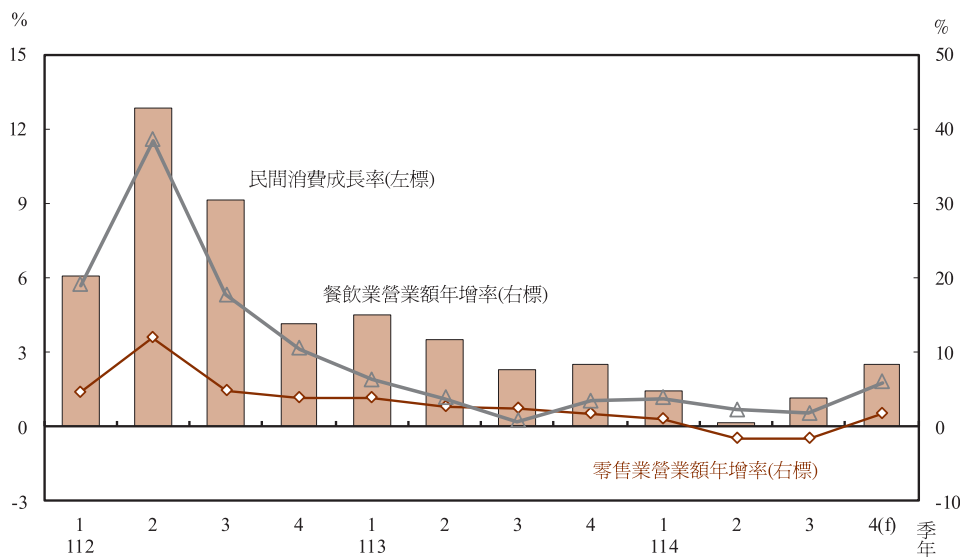
未定，消費者買氣觀望，零售業營業額續年減1.6%，惟國內就業市場穩定，實質薪資持續成長，加以台股交易熱絡(上市櫃股票成

交值年增8.6%)帶動手續費收入增加，民間消費成長率由上季之0.17%升為1.19%(圖4、表1)。

本年10至11月，受連假較多、出遊聚餐需求增加影響，零售業及餐飲業營業額分別

年增1.6%、5.9%，加以11月政府普發現金，以及汽機車因政府減免徵貨物稅而買氣回升，預期民間消費動能持續增溫，本行預測第4季民間消費成長率升為2.52%；全年則為1.34%。

圖4 民間消費成長率及零售業與餐飲業營業額年增率



註：f為預測數(中央銀行)；114年第4季零售業及餐飲業營業額年增率係10至11月平均值
資料來源：經濟部、行政院主計總處、中央銀行

四、本年第3季民間投資穩健成長，預期第4季成長減緩

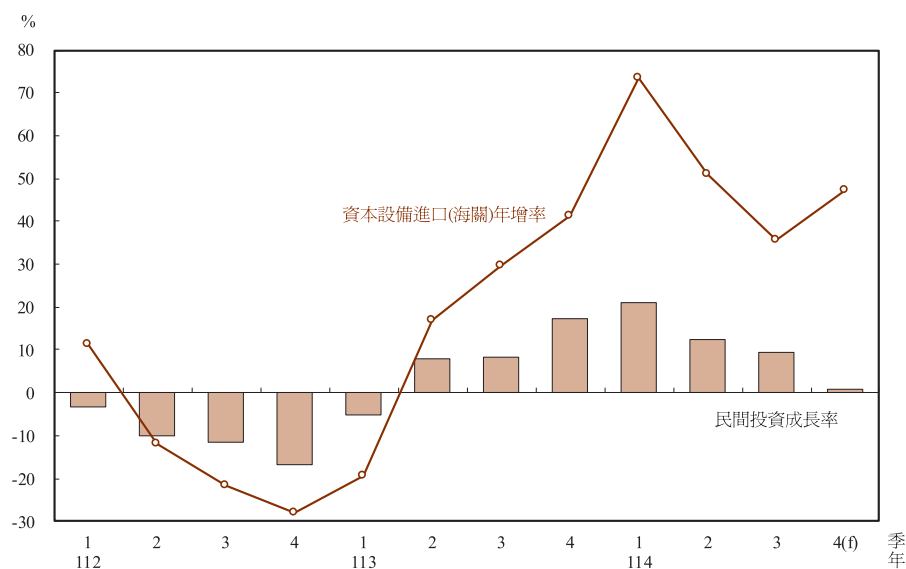
本年第3季，新興科技應用需求續強，廠商半導體設備購置續增，以新台幣計價之半導體設備進口成長59.6%，致以新台幣計價之資本設備進口年增35.8%，加以製造業投資財生產量年增17.9%，帶動民間機器設備投資成長29.0%，惟運輸工具及營建工程投資分別轉呈衰退9.9%、1.8%，民間投資成

長率減緩為9.58%(圖5、表1)。

本年10至11月，以新台幣計價之半導體設備進口成長38.3%，致以新台幣計價之資本設備進口成長47.3%，且製造業投資財生產量續年增55.5%，惟美國貿易政策不確定性仍高，企業續保守觀望，10月及11月製造業採購經理人之未來6個月展望指數續呈緊縮(<50%)，恐限縮第4季民間投資成長動能，加以上年同期比較基期高，本行預測本

年第4季民間投資成長率降為0.75%；全年則為10.75%。

圖5 民間投資成長率與資本設備進口年增率



註：f為預測數(中央銀行)；114年第4季資本設備進口年增率係10至11月平均值
資料來源：財政部、行政院主計總處、中央銀行

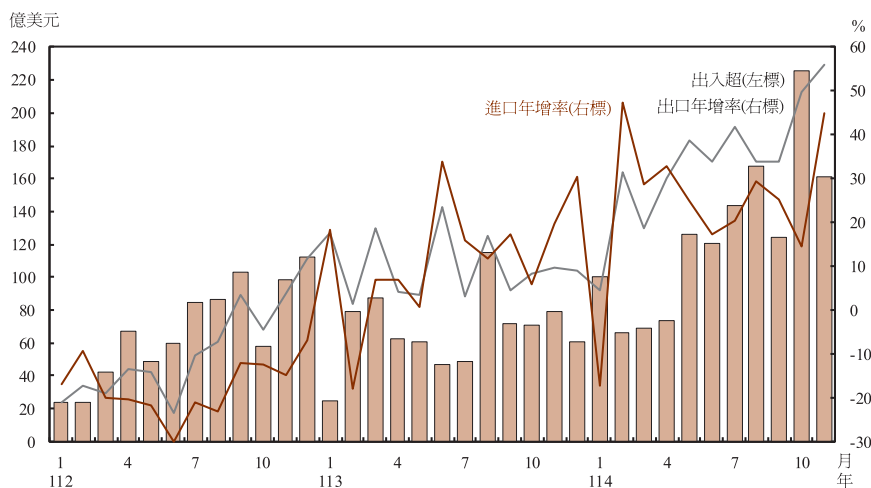
五、本年第3季出口持續大幅成長，預期第4季續雙位數成長

本年第3季，AI等新興科技應用商機持續強勁，加以消費性電子新品備貨需求，資通與視聽產品及積體電路出口分別年增84.4%、33.1%，帶動整體出口(以美元計價)成長36.5%；進口方面，隨出口引伸需求與AI供應鏈國際分工運作下，積體電路進口成長47.0%，加以半導體設備購置進口成長

73.4%，整體進口(以美元計價)年增24.9%(圖6)。商品及服務併計之輸出、輸入成長率分別為31.95%、26.09%(表1)。

本年10至11月，資通與視聽產品及積體電路出口分別續年增153.7%、29.1%，帶動整體出口續成長52.6%；整體進口亦續年增29.5%(圖6)。本行預測本年第4季輸出及輸入成長率分別為36.19%、31.83%；全年則為31.49%、29.15%。

圖6 進出口貿易



資料來源：財政部

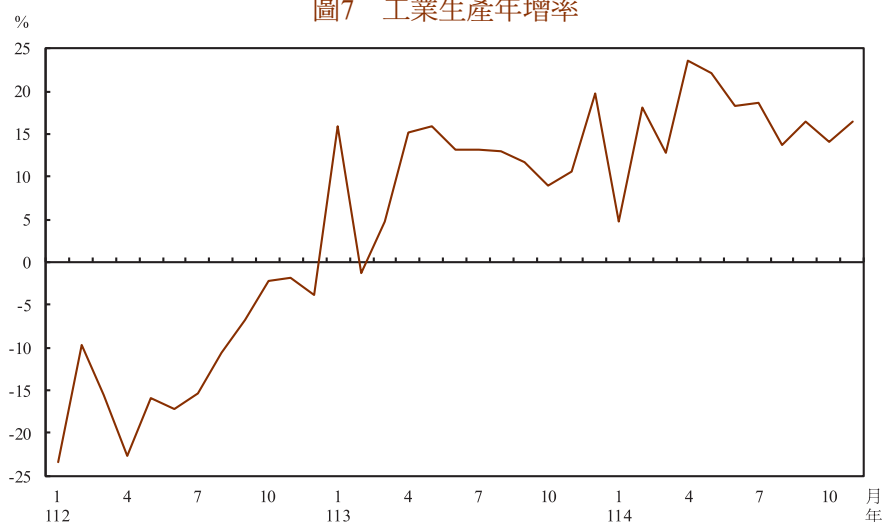
六、工業生產持續成長

本年第3季，因AI、高效能運算及雲端資料服務等應用需求持續強勁，電子零組件業與電腦、電子產品及光學製品業生產指數分別年增29.1%與22.7%，加以半導體大廠積極擴充產能，帶動半導體生產設備及零組件增產，機械設備業增產5.7%，工業生產年增16.2%。

本年10至11月，雖傳產業之市場需求不佳，加以海外同業低價競爭，以及車市買氣

保守觀望，基本金屬業、化學材料及肥料業與汽車及其零件業等傳統產業減產，惟AI、雲端資料服務需求續強，電腦、電子產品及光學製品業年增85.0%，加以積體電路業增產，帶動工業生產成長15.3%(圖7)，其中，權重最大之製造業(94.6%)增產16.2%，四大業別中，資訊電子工業年增27.7%，增幅最大，民生工業、金屬機電工業及化學工業則分別減產5.0%、4.3%及1.7%。

圖7 工業生產年增率



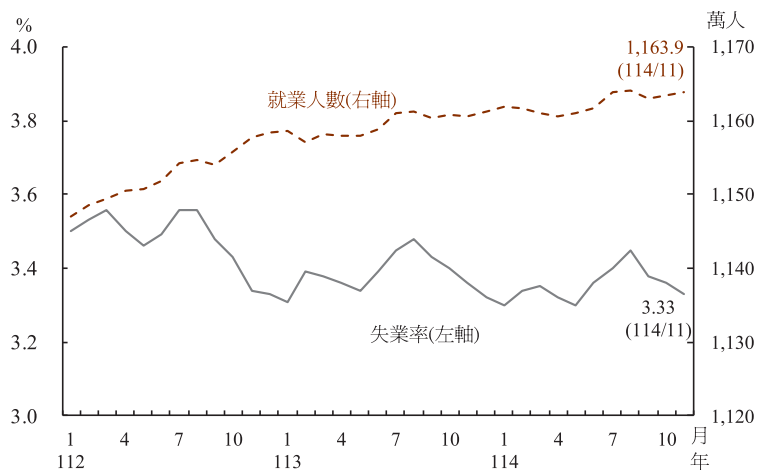
資料來源：經濟部

七、失業率下降，實施減班休息人數減少；實質薪資正成長

本年8月以來，隨應屆畢業生陸續找到工作，11月失業率降至3.33%(圖8)，係90年以來同月新低，較上年同月下降0.03個百分點；1至11月平均失業率為3.35%，較上年同期下降0.04個百分點。11月就業人數則為1,163.9萬人，年增0.29%，顯示國內勞動市場續呈穩定。截至本年12月中，實施減班休息之企業計378家、7,118人，較9月底減少20家、1,387人，其中，以製造業減少1,393人最多，主因部分廠商訂單回溫。

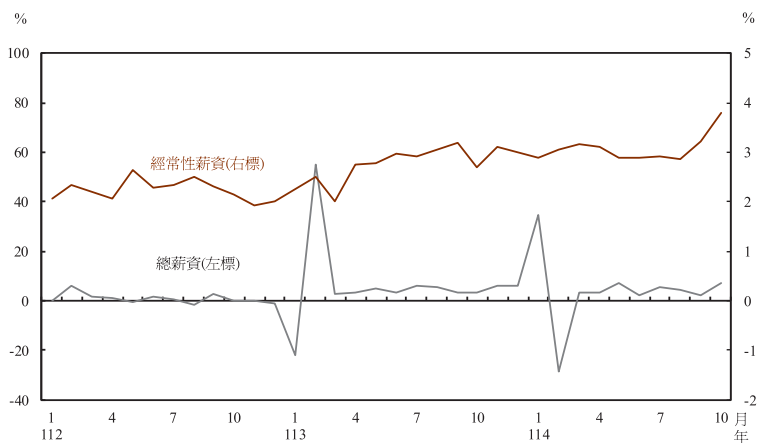
本年以來，工業及服務業受僱員工名目經常性薪資溫和成長，10月年增3.80%，總薪資則年增7.38%(圖9)。本年1至10月平均經常性薪資年增3.08%，係90年以來同期新高，總薪資則年增4.00%。剔除物價因素後，本年1至10月實質經常性薪資年增1.32%，實質總薪資則年增2.22%，分別係近5年及近10年同期新高。其中，工業部門實質總薪資年增3.78%，高於上年同期之1.86%；服務業部門則由上年同期之1.86%減緩至1.11%。

圖8 失業率與就業人數



資料來源：行政院主計總處

圖9 工業及服務業平均名目總薪資與經常性薪資年增率



資料來源：行政院主計總處

八、通膨率下降

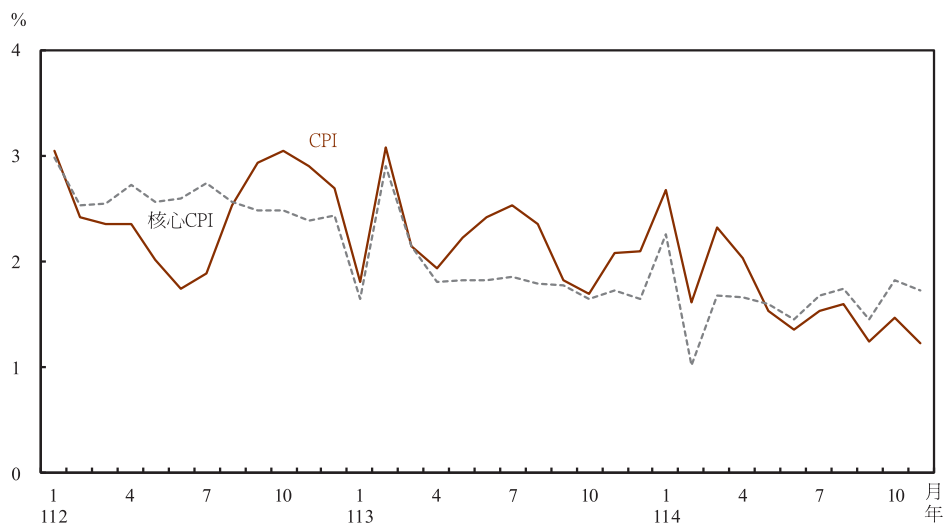
本年9月，因汽機車價格下跌，以及蔬果等食物類與服務類價格漲幅縮小，CPI年增率由8月之1.60%降為1.24%；10月因連假較多，旅宿業者調漲價格，娛樂服務價格漲幅擴大，加以台電調漲電價，CPI年增率升為1.47%。11月CPI年增率回降至1.23%，漲幅

係110年4月以來最低，主因蔬菜價格跌幅擴大，以及娛樂服務價格漲幅縮小；不含蔬果及能源之核心CPI年增率則為1.72%（圖10）。

本年1至11月平均CPI年增率為1.69%，上漲主因係食物類價格走升、房租調高及金飾珠寶等個人隨身用品價格上漲所致，合計使CPI年增率上升1.38個百分點，貢獻約

82%(表2)；核心CPI年增率則為1.64%，維持緩步回降趨勢。

圖10 CPI與核心CPI年增率



資料來源：行政院主計總處

表2 影響114年1至11月CPI年增率主要項目

項目	權數 (千分比)	年變動率 (%)	對CPI年增率之影響 (百分點)
CPI	1000	1.69	1.69
食物類	256	3.17	0.86
外食費	106	3.41	0.37
水果	21	9.40	0.22
肉類	23	4.57	0.11
穀類及其製品	15	2.51	0.04
蔬菜	15	2.45	0.04
房租	148	2.32	0.34
個人隨身用品	19	8.26	0.18
娛樂服務	60	1.71	0.10
醫療費用	28	2.56	0.07
交通工具零件及維修費	19	3.24	0.06
香菸及檳榔	16	3.55	0.06
教養服務	30	2.00	0.06
家庭管理費用	11	4.17	0.05
合計			1.78
油料費	24	-4.72	-0.12
成衣	38	-0.89	-0.04
合計			-0.16
其他			0.07

資料來源：行政院主計總處

貳、經濟展望

展望明(115)年，預期全球貿易量放緩，且比較基期墊高，惟AI等新興科技應用需求強勁，台灣輸出可望穩健成長。內需方面，AI供應鏈業者持續擴產，惟比較基期已高，預期民間投資溫和成長；本年上市櫃公司獲利佳，有助明年薪資及現金股利發放，加以最低工資調高，將推升民間消費。本行預測明年經濟成長率為3.67%；國內外預測機構預測值之平均數為3.39%(表3)。

表3 國內外預測機構預測115年經濟成長率

單位：%

項 目 \ 預測機構	中央銀行	主計總處	EIU	國泰台大	S&P Global	中研院	平均值
發布日期	114.12.18	114.11.28	114.12.8	114.12.15	114.12.18	114.12.22	
實質國內生產毛額	3.67	3.54	3.70	3.00	2.74	3.71	3.39
實質民間消費支出	2.32	2.43	2.10	---	2.26	2.13	2.25
實質政府消費支出	4.45	4.43	2.10	---	1.30	4.43	3.34
實質固定投資	2.27	2.17	0.90	---	1.37	2.13	1.77
實質民間投資	1.83	1.73	---	---	---	1.81	1.79
實質政府投資	8.63	8.61	---	---	---	8.61	8.62
實質輸出	5.67	4.84	4.50	---	3.46	8.41	5.38
實質輸入	5.16	4.32	1.90	---	3.94	8.20	4.70

資料來源：各預測機構