

## 五、就業與薪資

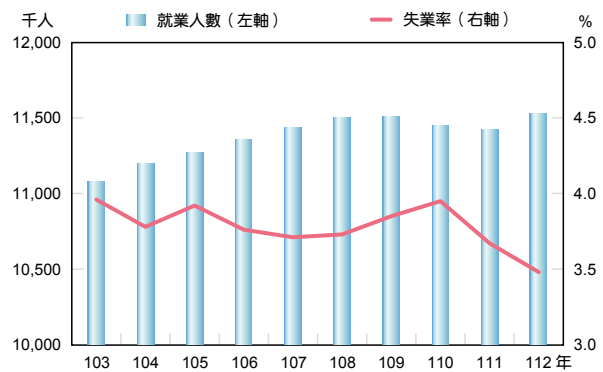
### (一) 就業人數回升

112 年以來，受惠於疫後內需市場回溫，勞動市場情勢穩定，就業人數穩定回升，由年初之 1,147.1 萬人升至年底之 1,158.3 萬人，全年平均就業人數為 1,152.8 萬人，較上年增加 11.0 萬人或 0.96%。

以部門別言，工業部門全年平均就業人數較上年略增 2 千人或 0.06%，其中以營建工程業增加 1.1 萬人最多，製造業則受全球景氣放緩致台灣出口下滑影響，減少 1.1 萬人；服務業部門則受惠於內需市場回溫，就業人數大增 12.8 萬人或 1.87%，其中以住宿及餐飲業增加 3.4 萬人最多；農業部門則減少 2.1 萬人或 3.92%。就業比重以服務業部門占 60.50% 最高，較上年上升 0.54 個百分點；工業部門為 35.08%，較上年減少 0.32 個百分點；農業部門為 4.42%，亦較上年降低 0.22 個百分點。

以職業別言，白領階級（包括民意代表、主管及經理人員、專業人員、技術員及助理專業人員、事務支援人員，占就業比重 46.38%）全年平均就業人數增加 12.2 萬人或 2.28%；服務及銷售工作人員（占 20.02%）亦增加 3.3 萬人或 1.48%；藍領階級（包括農、林、漁、牧業生產人員、技藝工作、機械設備操作及勞力工，占 33.60%）則減少 4.7 萬人或 1.21%。

### 就業人數及失業率



資料來源：行政院主計總處編「人力資源統計月報」。

### (二) 失業率係 90 年以來新低

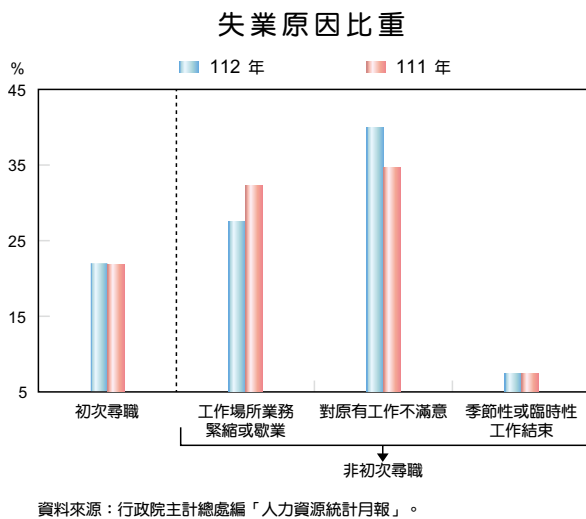
112 年失業率僅在農曆春節後（2 至 3 月）及暑期（6 至 7 月），分別受轉職及畢業生尋職等季節性因素影響而上升外，大致呈下降走勢，至 12 月為 3.33%；全年平均 3.48%，係 90 年以來新低。

由於就業情勢改善，112 年失業週數較上年略減 0.06 週，為 21.19 週。以年齡層言，青少年（15 至 24 歲）減少 1.30 週最多，為 16.33 週；中高年（45 至 64 歲）次之，減少 1.18 週，為 21.72 週；壯年（25 至 44 歲）失業週數則增加 0.77 週至 23.09 週。另長期失業人數（失業期間長達 53 週以上）為 4.9 萬人，較上年減少 9 千人。

茲分別就失業原因、年齡與教育程度別失業情形析述如次：

1. 失業原因：因工作場所業務緊縮或歇業而失業者大減

112年平均失業人數為41.5萬人，較上年減少1.9萬人或4.38%，主要係非初次尋職失業者（占78.08%）減少1.6萬人或4.56%；其中，以工作場所業務緊縮或歇業而失業者減幅最大，減少2.6萬人或18.22%，因該項原因而失業者占總失業人數比重由上年之32.13%下降為27.48%，主要係隨疫後內需回溫，非自願性失業人數減少。占總失業人數比重最高為對原有工作不滿意而失業者（占39.82%），較上年增加1.5萬人或10.3%；因季節性或臨時性工作結束而失業者（占7.30%），則較上年減少2千人或4.29%。

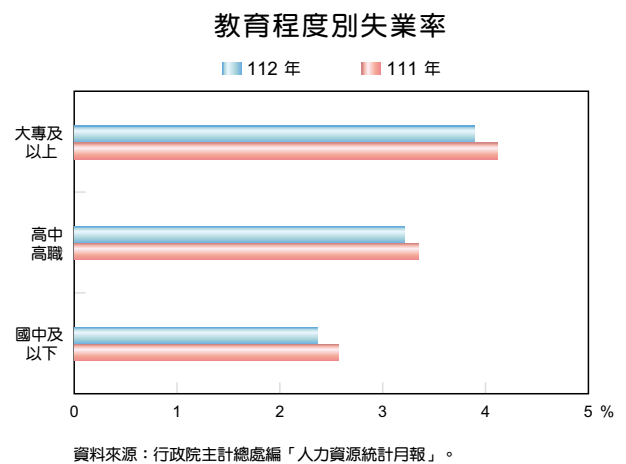
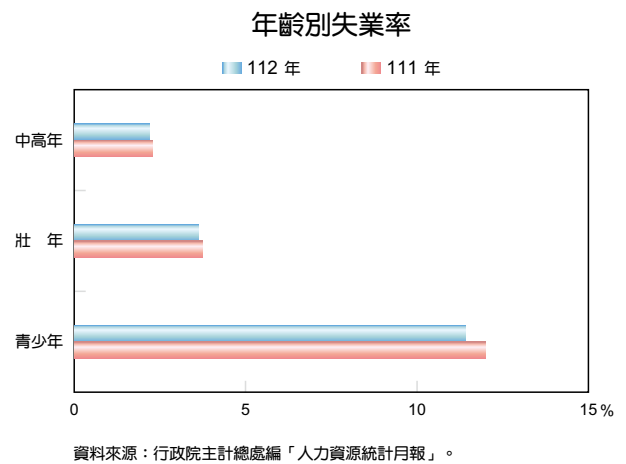


## 2. 年齡與教育程度別：青少年及高學歷失業率較高，反映學用落差問題<sup>10</sup>

112年壯年（25至44歲）與中高年

（45至64歲）失業率分別較上年減少0.11及0.09個百分點，各為3.61%與2.17%；青少年（15至24歲）失業率為11.39%，雖在各年齡別中最高，惟較上年大減0.58個百分點。

在教育程度別方面，國中及以下、高中高職、大專及以上教育程度者失業率均較上年減少，分別減少0.20、0.14及0.23個百分點，各為2.36%、3.20%及3.88%。

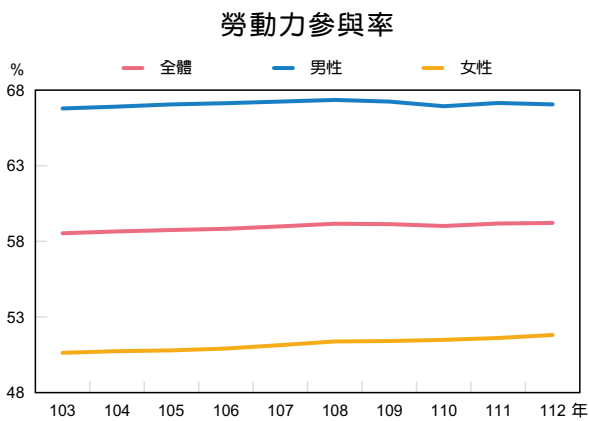


<sup>10</sup> 根據主計總處112年人力運用調查，大專及以上教育程度失業者求職遭遇之主要困難：專長技能（含證照資格）不合者占20.01%，找不到想要做的職業類別占18.26%。

### (三) 勞動力增加，勞動力參與率上升

112 年勞動力（就業人數加上失業人數）為 1,194.3 萬人，較上年增加 9.0 萬人或 0.76%；非勞動力為 822.5 萬人<sup>11</sup>，則較上年增加 5.0 萬人或 0.6%。全年平均勞參率為 59.22%，較上年增加 0.04 個百分點，且係 82 年以來新高。

就性別分析，112 年男性勞參率較上年減少 0.09 個百分點，為 67.05%；女性勞參率則自 90 年以來持續上升，112 年較上年上升 0.21 個百分點，為 51.82%，顯示近年政府致力落實性別平等，改善職場環境及輔導婦女就業等政策成效顯現。



資料來源：行政院主計總處編「人力資源統計月報」。

就年齡別而言，112 年壯年及中高年勞參率分別較上年增加 0.28 及 0.86 個百分點，至 90.26% 及 66.35%；惟青少年勞參率則較上年

減少 0.34 個百分點至 36.39%。雖國內勞參率已連續兩年回升，惟青少年就學年齡延長，較晚投入勞動市場，以及中高年齡者提早退休等結構性因素，致國內勞參率持續低於美國、日本、南韓及新加坡等國。因應國內勞動力逐漸高齡化，近年政府積極推動促進中高齡者及高齡者就業措施<sup>12</sup>，成效可望逐漸顯現。

### 112 年主要國家勞動力參與率

單位：%

國家	台灣	美國	日本	南韓	新加坡
勞動力參與率	59.22	62.6	62.9	64.3	68.6

資料來源：各國官方統計。

另由教育程度別分析，112 年大專及以上勞參率較上年增加 0.66 個百分點至 67.26%；惟國中及以下與高中高職勞參率則分別減少 1.19 及 0.56 個百分點至 36.37% 及 61.66%。

### (四) 薪資增幅減緩，勞動生產力減少，單位產出勞動成本上升

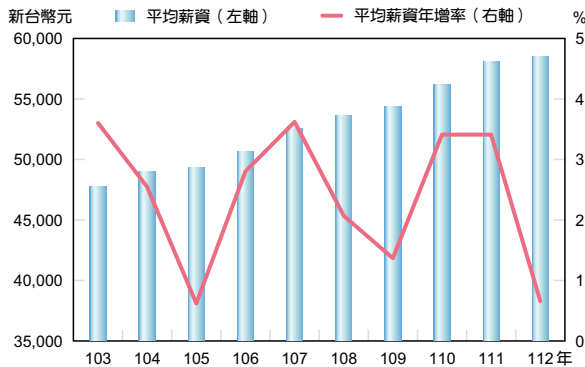
112 年非農業部門（即工業及服務業部門）每人每月平均薪資為 58,420 元，較上年增加 0.65%，增幅為 106 年以來最低，以消費者物價指數平減後之實質薪資則年減 1.79%，至 55,369 元。其中，經常性薪資為 45,197 元，增加 2.23%，實質經常性薪資為 42,837 元，則減少 0.25%；非經常性薪資為

<sup>11</sup> 112 年末參與勞動的前三大原因分別為高齡及身心障礙（占全體非勞動力之 35.82%）、料理家務（占 31.02%）、求學及準備升學（占 19.70%）。

<sup>12</sup> 為協助中高齡及高齡者就業，政府訂定「中高齡者及高齡者就業促進法」，並於 109 年 12 月施行；為落實該法，勞動部於 112 年訂定「中高齡者及高齡者就業促進計畫」，自 112 年起為期三年，預計每年至少增加 10 萬名中高齡者及高齡者勞動力。

13,223 元，減少 4.40%，實質非經常性薪資亦減少 6.73%，至 12,532 元。

非農業部門每人每月平均薪資與年增率



資料來源：行政院主計總處編「薪資與生產力統計月報」。

112 年工業部門因出口減緩，致薪資成長為 99 年以來最低；服務業部門則因疫後消費人潮回流及邊境管制解除，薪資溫和成長。工業部門、服務業部門每人每月平均薪資分別為 60,832 元、56,744 元，年增率分別為 -0.94%、1.93%，實質薪資則分別減少 3.34%、0.54%。其中，經常性薪資分別較上年增加 2.33%、2.11%，實質經常性薪資則分別減少 0.15%、0.36%（有關我國製造業與服務業勞動報酬成長差異之原因分析，詳專題二）。

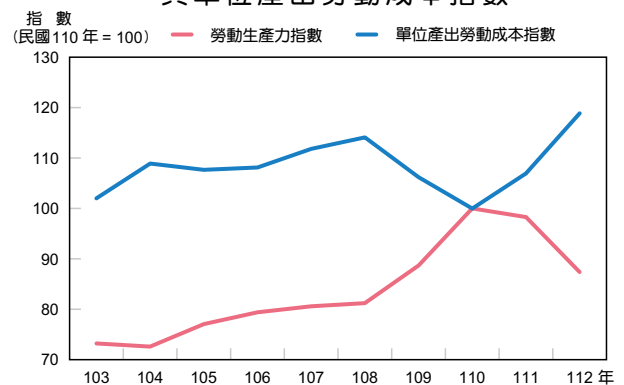
各中業別每人每月平均薪資中，以金融及保險業之 98,243 元最高，電力及燃氣供應業之 96,596 元次之；而部分工時員工較多之教

育業<sup>13</sup>與住宿及餐飲業，則分別為 33,433 元與 37,662 元，相對較低。在平均薪資變化上，以住宿及餐飲業之增幅 4.30% 最高，其他服務業之 4.08% 次之。

勞動生產力方面，由於 112 年生產減少，總工時與上年相近，致工業及製造業的勞動生產力指數分別較上年減少 11.08% 與 11.78%。製造業中，以成衣及服飾品製造業減幅 26.02% 最大，紡織業減幅 19.48% 次之，電子零組件製造業亦減 15.58%。

單位產出勞動成本方面，由於 112 年受僱者總薪資增加，而生產減少，致工業及製造業之單位產出勞動成本指數分別較上年增加 11.14% 與 11.96%。製造業中，以成衣及服飾品製造業增幅 35.96% 最大，其他運輸工具及其零件製造業增幅 23.97% 次之。

工業部門勞動生產力指數與單位產出勞動成本指數



資料來源：行政院主計總處編「薪資與生產力統計月報」。

<sup>13</sup> 不含小學以上各級公私立學校等。

## 專題二

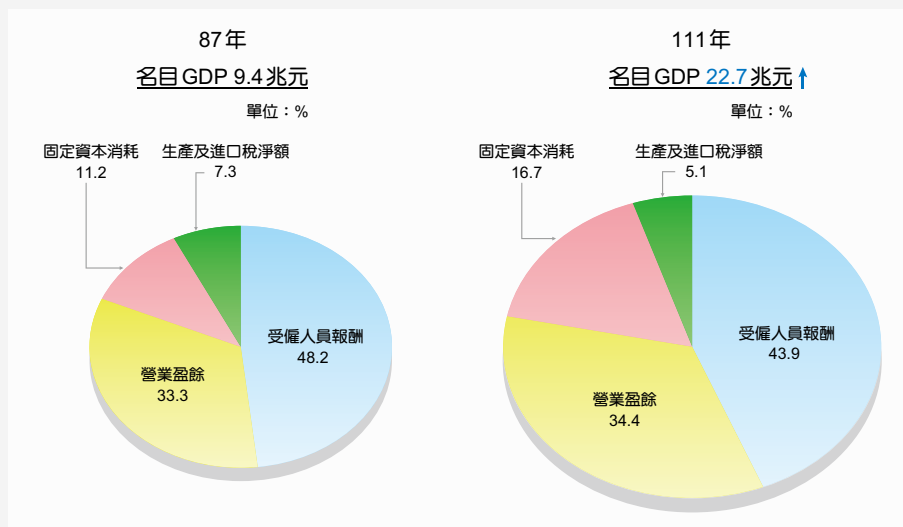
### 我國製造業與服務業勞動報酬成長差異之原因分析<sup>1</sup>

111 年我國名目 GDP 為 22.7 兆元，係 87 年 9.4 兆元的 2.4 倍；然而，同期間受僱人員報酬占名目 GDP 比重（即勞動份額）則由 48.2% 下滑 4.3 個百分點至 43.9%，顯示我國名目 GDP 雖大幅成長，然而分配予勞工的部分卻未等幅上升。此主要因全球化導致各國競爭加劇，壓低成本、科技進步促使自動化生產與資本擴充，致對低技術之勞工需求減少，加以工會力量下降，促使勞工對薪資的議價能力減弱<sup>2</sup>；此外，

隨金融活動日益頻繁、公司治理追求股東價值極大化，企業提高利潤的壓力增加，迫使採取壓低成本的經營策略。

以業別分析，近 20 多年來，製造業在名目 GDP 占比明顯提升，由 87 年之 25.2%，上升至 111 年之 34.3%，主因電子零組件業發展快速且附加價值大幅提升（名目生產毛額占比由原 3.5% 升至 16.5%）；反之，服務業因名目生產毛額年增率落後於製造業，以致 111 年

#### 全體產業名目 GDP 及 GDP 分配



資料來源：主計總處。

#### GDP 分配面之變動 (111 年相對 87 年)

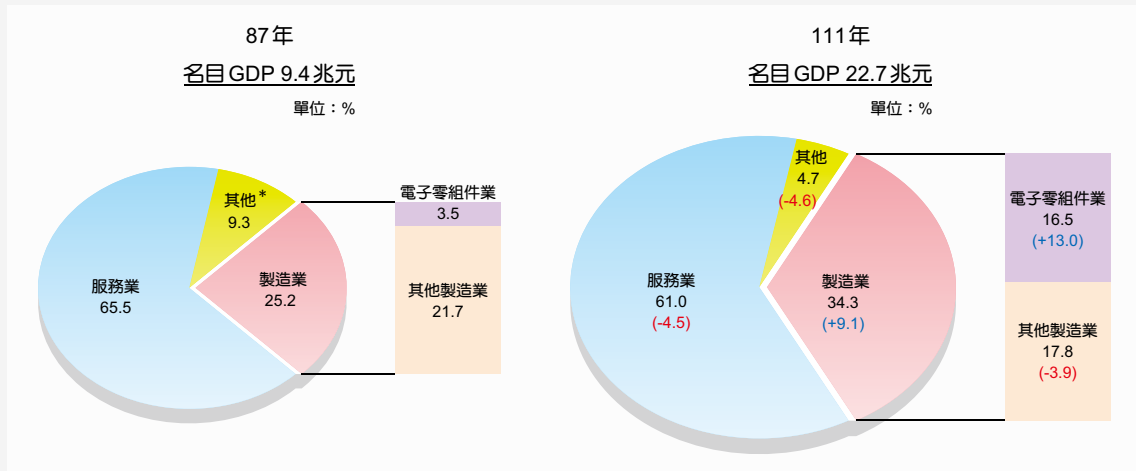
單位：百分點			
受僱人員報酬	營業盈餘	固定資本消耗	生產及進口稅淨額
-4.3	+1.1	+5.5	-2.2

資料來源：主計總處。

<sup>1</sup> 主要取材自中央銀行 (2023)，「我國製造業與服務業勞動報酬成長差異之原因分析」，央行理監事會後記者會參考資料，6 月 15 日。

<sup>2</sup> 請參見 Lavoie, M. and E. Stockhammer (2013), "Wage-Led Growth: An Equitable Strategy for Economic Recovery," ILO (International Labour Organization), Geneva。

### 87年及111年製造業與服務業之名目生產毛額占比



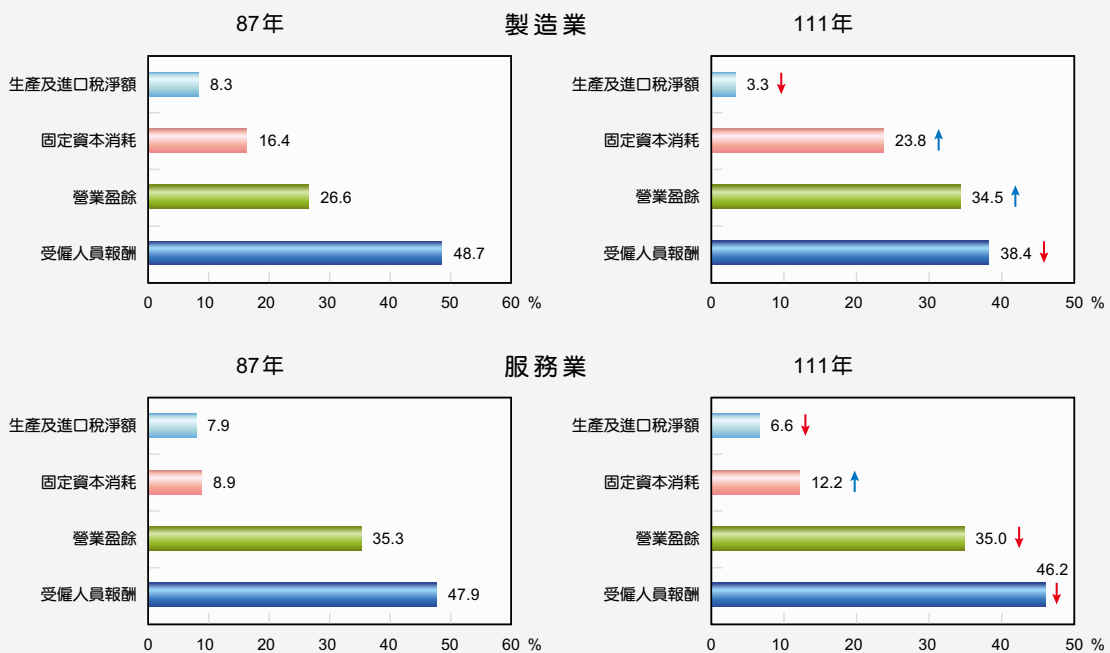
註：1. \*包括，農、林、漁、牧業、礦業及土石採取業、電力及燃氣供應業、用水供應及污染整治業，以及營建工程業。  
 2. 圖中括弧內數值為111年數值與87年之差，單位為百分點。  
 資料來源：主計總處。

占比為 61.0%，較 87 年之占比 65.5% 下降 4.5 個百分點。

此外，根據業別 GDP 分配面的變動，111 年製造業勞動份額較 87 年下降 10.3 個百分點，主因其係以半導體等高資本密集產業為主，隨投資

擴增，折舊金額增加，固定資本消耗比重明顯上揚 7.4 個百分點。加以自 90 年以來，隨全球化興起且中國大陸加入 WTO，帶動台灣接单、海外生產之三角貿易模式，使國內就業機會及薪資議價能力受限，致三角貿易效益多為企業

### 製造業與服務業GDP分配面



資料來源：主計總處。

### 製造業與服務業 GDP 分配面之變動 (111 年相對 87 年)

單位：百分點

	GDP 分配面			
	受僱人員報酬	營業盈餘	固定資本消耗	生產及進口稅淨額
製造業	-10.3	+7.9	+7.4	-5.0
服務業	-1.7	-0.3	+3.3	-1.3

資料來源：主計總處。

主獲得；而製造業享有較多的租稅減免措施（如外銷貨物之營業稅稅率為零），使生產及進口稅淨額比重下滑 5.0 個百分點，均帶動營業盈餘比重上升。

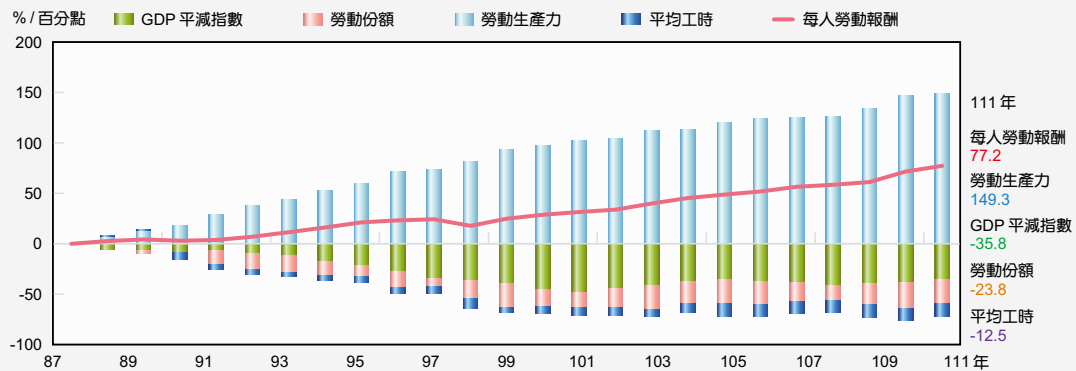
服務業勞動份額降幅較低，主因其多為須仰賴人力之勞力密集產業（如住宿及餐飲、支援服務業等），雖亦朝數位轉型、技術創新發展，惟受全球化的影響較少（如外移或外包的比重甚

低），致其固定資本消耗升幅低於製造業，且營業盈餘占比略微下降。

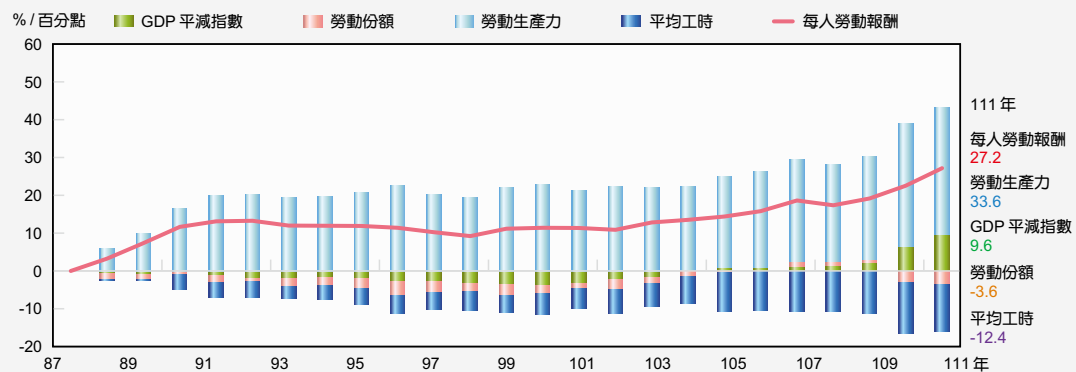
若進一步將製造業與服務業每人勞動報酬（為勞動報酬除以受僱員工人數）成長率拆解為勞動生產力（為每工時產出）、產出價格（以 GDP 平減指數衡量）、勞動份額及平均工時之四項年增率的總和，並以 87 年為起始年，結果顯示 111 年製造業每人勞動報酬累積年增率達

### 每人勞動報酬累積年增率 (以 87 年為起始年)

#### 製造業



#### 服務業



資料來源：主計總處。

77.2%，遠高於服務業之 27.2%，主因製造業勞動生產力累積成長率達 149.3%，服務業僅成長 33.6%，且幾呈停滯；產出價格部分，過去兩業別之產出價格年增率多為負值，惟近年製造業、服務業分別因貿易條件改善、貨櫃運價及疫後餐飲娛樂等服務費用上漲，使製造業產出價格

累積負成長幅度減少，服務業甚至轉正；勞動份額部分，製造業勞動份額累積年增率長期多為負值，而服務業勞動份額累積年增率在 107 至 109 年呈正值，惟隨後於 110-111 年又轉負值，顯示近年勞資所得分配惡化；勞動條件的改善為兩業別勞動工時持續負成長主因。