

# 國際收支

## 壹、概況

本(112)年第4季我國經常帳順差34,839 元，央行準備資產增加3,390百萬美元(表1及百萬美元，金融帳淨資產增加28,486百萬美 圖1)。

表1 國際收支

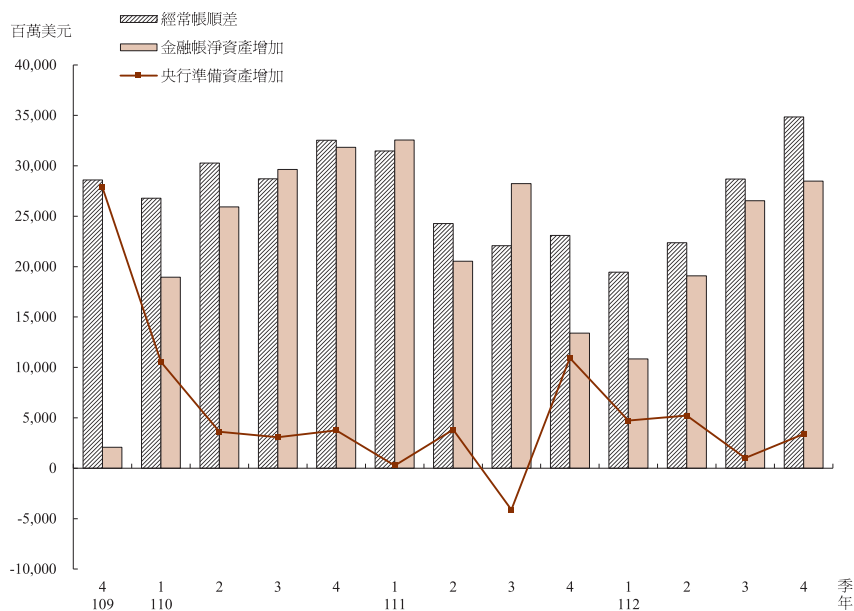
112年第4季暨111年第4季

單位：百萬美元

	(1) 112年 第4季	(2) 111年 第4季	(1)-(2)
A.經常帳	34,839	23,095	11,744
商品貿易淨額	30,833	15,410	15,423
商品：收入（出口）	100,159	99,102	1,057
商品：支出（進口）	69,326	83,692	-14,366
服務收支淨額	-1,626	641	-2,267
服務：收入（輸出）	15,104	13,324	1,780
服務：支出（輸入）	16,730	12,683	4,047
初次所得收支淨額	6,951	8,097	-1,146
初次所得：收入	15,376	14,752	624
初次所得：支出	8,425	6,655	1,770
二次所得收支淨額	-1,319	-1,053	-266
二次所得：收入	2,094	2,270	-176
二次所得：支出	3,413	3,323	90
B.資本帳	-3	-31	28
C.金融帳	28,486	13,393	15,093
直接投資：資產	10,002	4,906	5,096
股權和投資基金	10,657	5,008	5,649
債務工具	-655	-102	-553
直接投資：負債	936	2,159	-1,223
股權和投資基金	1,020	1,247	-227
債務工具	-84	912	-996
證券投資：資產	8,547	3,106	5,441
股權和投資基金	793	418	375
債務證券	7,754	2,688	5,066
證券投資：負債	12,270	2,365	9,905
股權和投資基金	11,827	2,584	9,243
債務證券	443	-219	662
衍生金融商品：資產	-5,825	-5,860	35
衍生金融商品：負債	-5,493	-6,184	691
其他投資：資產	17,216	-13,272	30,488
其他投資：負債	-6,259	-22,853	16,594
經常帳 + 資本帳 - 金融帳	6,350	9,671	-3,321
D.誤差與遺漏淨額	-2,960	1,260	-4,220
E.準備與相關項目	3,390	10,931	-7,541

註：正號表示經常帳及資本帳的收入、支出，以及金融資產或負債的增加；負號表示相關項目的減少。在經常帳及資本帳餘額，正號表示順差，負號表示逆差；在金融帳及準備資產餘額，正號表示淨資產的增加；負號表示淨資產的減少。

圖1 國際收支



## 一、經常帳

商品方面，按國際收支基礎(根據海關進出口貿易統計，就計價基礎、時差、類別及範圍<sup>1</sup>予以調整)計算，本季出口100,159百萬美元，較上(111)年同季增加1,057百萬美元或1.1%；進口69,326百萬美元，較上年同季減少14,366百萬美元或17.2%。本季出口增加、進口減少，商品貿易順差增為30,833百萬美元，較上年同季增加15,423百萬美元或100.1%。

服務方面，本季服務貿易由上年同季之順差641百萬美元轉為逆差1,626百萬美元，主要係疫後經濟活動逐漸恢復常態，貨運收

入減少及旅行支出增加。

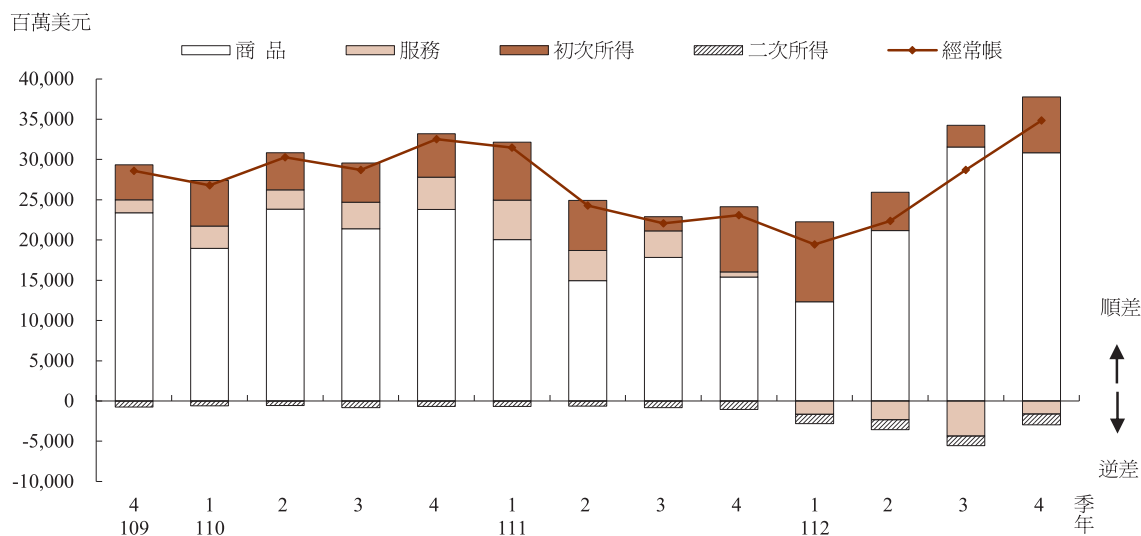
初次所得方面，本季初次所得順差6,951百萬美元，較上年同季減少1,146百萬美元或14.2%，主要係居民對外直接投資所得減少。

二次所得方面，本季逆差1,319百萬美元，較上年同季減少266百萬美元或25.3%，主要係工作者匯出款增加。

本季與上年同季比較，雖然服務貿易由順差轉為逆差、初次所得順差減少，加上二次所得逆差增加，惟商品貿易順差增加，致經常帳順差增為34,839百萬美元，計增加11,744百萬美元(圖2)。

<sup>1</sup> 國際收支統計根據所有權移轉記錄商品貿易，貨品雖經過台灣通關，但所有權未移轉者，須自商品進出口剔除；反之，雖未經過台灣通關，但貨品所有權已移轉者，須計入商品進出口。居民國外購料，直接於國外銷售，或經委託國外加工再銷售國外，過程中貨品未經台灣通關，惟貨款由居民收付，亦包含於商品貿易中。

圖2 經常帳



## 二、資本帳

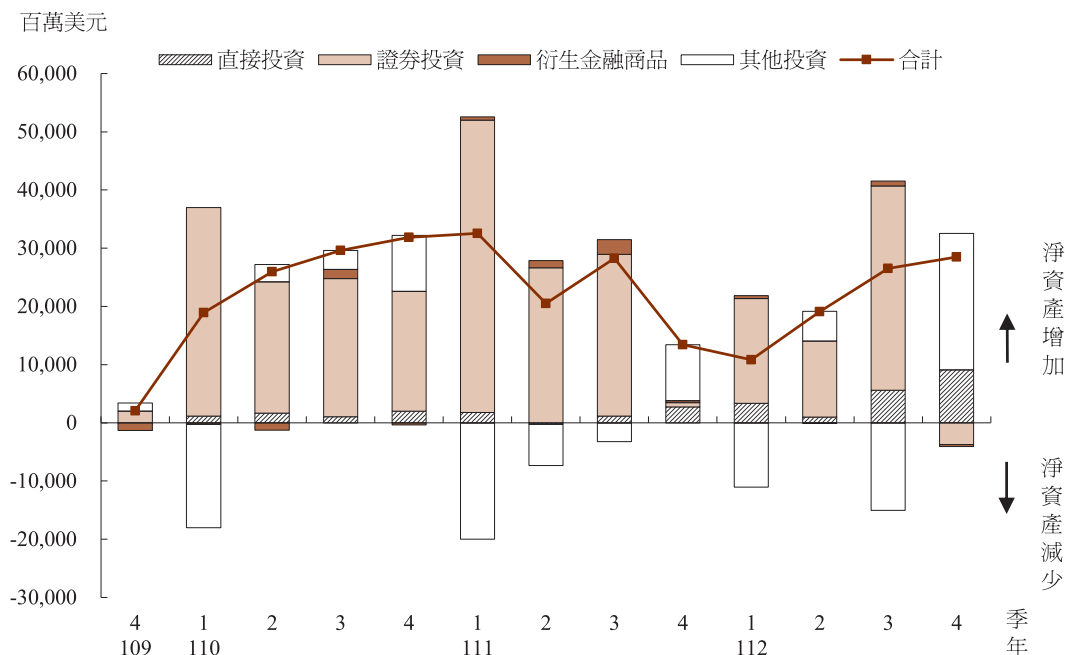
資本帳包括資本移轉(資本設備之贈與及債務之免除)與非生產性、非金融性資產交易(如商標、經銷權、網域名稱之買賣斷)。本季資本帳逆差3百萬美元。

## 三、金融帳

本季金融帳淨資產增加28,486百萬美元(圖3)。直接投資淨資產增加9,066百萬美元,其中,居民對外直接投資及非居民來台

直接投資淨額分別增加10,002百萬美元及936百萬美元。證券投資淨資產減少3,723百萬美元,其中,居民投資國外證券淨增加8,547百萬美元,主要係民間部門增持國外債券;非居民投資國內證券淨增加12,270百萬美元,主要係外資增持台股。衍生金融商品淨資產減少332百萬美元,主要係其他金融機構收取衍生金融商品處分利益,資產減少。其他投資淨資產增加23,475百萬美元,主要係銀行部門存放國外聯行及同業增加。

圖3 金融帳



## 貳、經常帳

### 一、商品貿易

本季商品貿易，依國際收支基礎計算，商品出口100,159百萬美元，較上年同季增加1,057百萬美元或1.1%，商品進口69,326百萬美元，較上年同季減少14,366百萬美元或17.2%。本季出口增加、進口減少，商品貿易順差增為30,833百萬美元，較上年同季增加15,423百萬美元或100.1%，其中，一般商品貿易順差及商仲貿易商品淨出口均較上年同季擴增。

以下根據海關進出口貿易統計，進一步分析出、進口概況。

出口方面，受惠AI等新興科技應用持

續擴展及基期較低，本季出口轉為正成長3.3%；進口較上年同季減少11.4%，主要係國際原物料價格下跌及半導體設備購置減少。由於出口增加且進口減少，出超增加為26,695百萬美元，較上年同季增加15,169百萬美元或131.6%。

就主要貿易地區而言，本季對美國及東協出口增額較大，分別較上年同季增加5,538百萬美元及2,174百萬美元。進口方面，本季自東協、歐洲、日本進口減額較大，較上年同季分別減少2,567百萬美元、2,469百萬美元及1,929百萬美元。就主要出口市場比重而言，仍以中國大陸(含香港，以下同)所占比

重34.8%為首，其次依序為美國、東協及歐洲，比重分別為20.3%、17.9%及8.5%。主要進口來源以中國大陸比重22.0%最高，其次依序為歐洲、日本、東協及美國，比重分別為12.5%、12.4%、11.4%及11.3%。

## 二、服務

本季服務收入15,104百萬美元，較上年同季增加1,780百萬美元；服務支出16,730百萬美元，較上年同季增加4,047百萬美元。由於支出增額大於收入增額，服務貿易由上年同季順差641百萬美元，轉為逆差1,626百萬美元。茲就服務貿易主要項目之內容及變動說明如下(表2)：

表2 服務貿易

單位：百萬美元

	112年第4季			111年第4季			增減比較	
	(1) 收入	(2) 支出	(1)-(2) 淨額	(3) 收入	(4) 支出	(3)-(4) 淨額	(5) 收入	(6) 支出
服務	15,104	16,730	-1,626	13,324	12,683	641	1,780	4,047
一、加工服務	1,271	431	840	1,047	450	597	224	-19
二、維修服務	400	403	-3	303	335	-32	97	68
三、運輸	2,957	3,211	-254	3,920	2,704	1,216	-963	507
(一)客運	720	692	28	371	121	250	349	571
(二)貨運	2,110	1,402	708	3,454	1,375	2,079	-1,344	27
(三)其他	127	1,117	-990	95	1,208	-1,113	32	-91
四、旅行	2,773	4,213	-1,440	683	1,096	-413	2,090	3,117
五、其他服務	7,703	8,472	-769	7,371	8,098	-727	332	374
(一)營建	115	977	-862	221	820	-599	-106	157
(二)保險及退休金服務	167	422	-255	91	368	-277	76	54
(三)金融服務*	1,374	976	398	1,131	775	356	243	201
(四)智慧財產權使用費	423	1,235	-812	479	1,265	-786	-56	-30
(五)電信、電腦及資訊服務	1,996	1,083	913	1,643	1,008	635	353	75
(六)其他事務服務	3,394	3,517	-123	3,641	3,583	58	-247	-66
(七)個人、文化與休閒服務	152	69	83	111	58	53	41	11
(八)不包括在其他項目的政府商品及服務	82	193	-111	54	221	-167	28	-28

\*金融服務包括間接衡量的金融中介服務（FISIM）。

### (一) 加工服務

加工服務係指加工者對他人所屬貨品進行加工、組裝、加標籤及包裝等服務。本季加工收入1,271百萬美元，較上年同季增加224百萬美元，主要係接受非居民委託加工之加工費收入增加；加工支出431百萬美元，較上年同季減少19百萬美元，主要係廠

商支付國外加工費減少。本季收入增加、支出減少，加工服務貿易順差增加為840百萬美元。

### (二) 維修服務

維修服務係指提供或接受非居民對擁有的貨品的修理。本季維修收入400百萬美元，較上年同季增加97百萬美元；維修支

出403百萬美元，較上年同季增加68百萬美元，收支增加主要均係航空器修理費增加。由於收入增額大於支出增額，維修服務貿易逆差減少為3百萬美元。

### (三) 運輸

運輸包括旅客運輸、貨物運輸及其他(主要為國外港口、機場費用)。本季運輸收入2,957百萬美元，較上年同季減少963百萬美元，主要係疫情牽動的全球供應鏈瓶頸消退，國際貨運費率劇降，國籍運輸業者國際線貨運收入減少。運輸支出3,211百萬美元，較上年同季增加507百萬美元，主要係支付外航客運費用增加。本季收入減少、支出增加，運輸服務貿易由上年同季之順差1,216百萬美元轉為逆差254百萬美元。

### (四) 旅行

隨著各國解除邊境管制措施，本季來台旅客及國人出國人次均明顯增加，旅行收入及支出分別為2,773百萬美元及4,213百萬美元，分別較上年同季增加2,090百萬美元及3,117百萬美元。由於支出增額大於收入增額，旅行收支逆差增加為1,440百萬美元。

### (五) 其他服務

其他服務包括營建、保險及退休金服務、金融服務、智慧財產權使用費、電信、電腦及資訊服務、其他事務服務及個人、文

化與休閒服務，以及政府服務等項目。本季其他服務收入7,703百萬美元，較上年同季增加332百萬美元，主要係電腦及資訊服務及金融服務收入增加；其他服務支出8,472百萬美元，較上年同季增加374百萬美元，主要係金融服務及營建支出增加。由於支出增額大於收入增額，其他服務貿易逆差增加為769百萬美元。

## 三、初次所得

初次所得包括薪資所得、投資所得及其他初次所得。本季初次所得收入15,376百萬美元，較上年同季增加624百萬美元；支出8,425百萬美元，較上年同季增加1,770百萬美元，收支增加反映全球主要央行升息，致銀行對外利息收支均增加；由於支出增額大於收入增額，初次所得順差減少為6,951百萬美元(表3)。

## 四、二次所得

本季二次所得收入2,094百萬美元，較上年同季減少176百萬美元，主要係禮品樣品之收入減少；支出3,413百萬美元，較上年同季增加90百萬美元，主要係工作者匯出款增加。由於收入減少、支出增加，本季二次所得逆差擴增為1,319百萬美元。

表3 初次所得及二次所得

單位：百萬美元

	112年第四季			111年第四季			增減比較	
	(1) 收入	(2) 支出	(1)-(2) 淨額	(3) 收入	(4) 支出	(3)-(4) 淨額	(5) 收入	(6) 支出
初次所得	15,376	8,425	6,951	14,752	6,655	8,097	624	1,770
一、薪資所得	298	241	57	329	188	141	-31	53
二、投資所得	15,019	8,012	7,007	14,380	6,429	7,951	639	1,583
(一)直接投資	4,753	2,706	2,047	5,962	2,313	3,649	-1,209	393
(二)證券投資	1,225	1,832	-607	1,092	1,809	-717	133	23
(三)其他投資	9,041	3,474	5,567	7,326	2,307	5,019	1,715	1,167
三、其他初次所得	59	172	-113	43	38	5	16	134
二次所得	2,094	3,413	-1,319	2,270	3,323	-1,053	-176	90

## 參、金融帳

金融帳根據投資種類或功能分為直接投資、證券投資、衍生金融商品與其他投資。 本季金融帳淨資產增加28,486百萬美元。茲就本季金融帳變動說明如下(表4)：

表4 金融帳

單位：百萬美元

	112年第四季			111年第四季			增減比較	
	(1) 資產	(2) 負債	(1)-(2) 淨資產	(3) 資產	(4) 負債	(3)-(4) 淨資產	(1)-(3) 資產	(2)-(4) 負債
一、直接投資	10,002	936	9,066	4,906	2,159	2,747	5,096	-1,223
二、證券投資	8,547	12,270	-3,723	3,106	2,365	741	5,441	9,905
(一)股權和投資基金	793	11,827	-11,034	418	2,584	-2,166	375	9,243
(二)債權證券	7,754	443	7,311	2,688	-219	2,907	5,066	662
三、衍生金融商品	-5,825	-5,493	-332	-5,860	-6,184	324	35	691
四、其他投資	17,216	-6,259	23,475	-13,272	-22,853	9,581	30,488	16,594
(一)其他股本	0	0	0	0	0	0	0	0
(二)債務工具	17,216	-6,259	23,475	-13,272	-22,853	9,581	30,488	16,594
1.現金與存款	7,599	5,243	2,356	-1,011	-10,510	9,499	8,610	15,753
2.貸款/借款	9,831	-2,661	12,492	-2,266	-8,430	6,164	12,097	5,769
3.貿易信用及預付/收款	4,810	-4,622	9,432	-607	622	-1,229	5,417	-5,244
4.其他應收/付款	-5,024	-4,219	-805	-9,388	-4,535	-4,853	4,364	316
合計	29,940	1,454	28,486	-11,120	-24,513	13,393	41,060	25,967

註：正號表示金融資產或負債的增加；負號表示相關項目的減少。在金融帳餘額，正號表示淨資產的增加；負號表示淨資產的減少。

## 一、直接投資

本季直接投資淨資產增加9,066百萬美元。其中，對外直接投資淨增加10,002百萬美元，為歷年單季最高，投資行業以電子零組件製造業為多，主要係半導體等科技大廠擴大海外布局；非居民來台直接投資淨增加936百萬美元，投資行業以金融及保險業為最大宗。

## 二、證券投資

本季證券投資淨資產減少3,723百萬美元。茲就資產與負債分別說明如下：

### (一) 資產方面

本季居民投資國外證券淨增加8,547百萬美元。其中，股權和投資基金淨增加793百萬美元，主要係退休基金增持國外股權證券；債務證券淨增加7,754百萬美元，主要係國內投信基金及特定金錢信託資金增持國外債券。

### (二) 負債方面

本季非居民投資國內證券淨增加12,270百萬美元。其中，股權和投資基金淨增加11,827百萬美元，主要係外資增持台股；債務證券投資淨增加443百萬美元，主要係非居民增持民間部門海外公司債。

## 三、衍生金融商品

本季衍生金融商品淨資產減少332百萬美元。其中，資產淨減少5,825百萬美元，主要係其他金融機構收取衍生金融商品處分利得；負債淨減少5,493百萬美元，主要係其他金融機構支付衍生金融商品處分損失。

## 四、其他投資

其他投資包括其他股本及債務工具，本季其他投資淨資產增加23,475百萬美元，主要係銀行部門存放國外聯行及同業增加。

## 肆、中央銀行準備資產

本季國際收支呈現順差，反映在中央銀行準備資產增加3,390百萬美元。