

# 國際收支

## 壹、概況

本(112)年第3季我國經常帳順差27,216 元，央行準備資產增加1,013百萬美元(表1及百萬美元，金融帳淨資產增加25,624百萬美 圖1)。

表1 國際收支

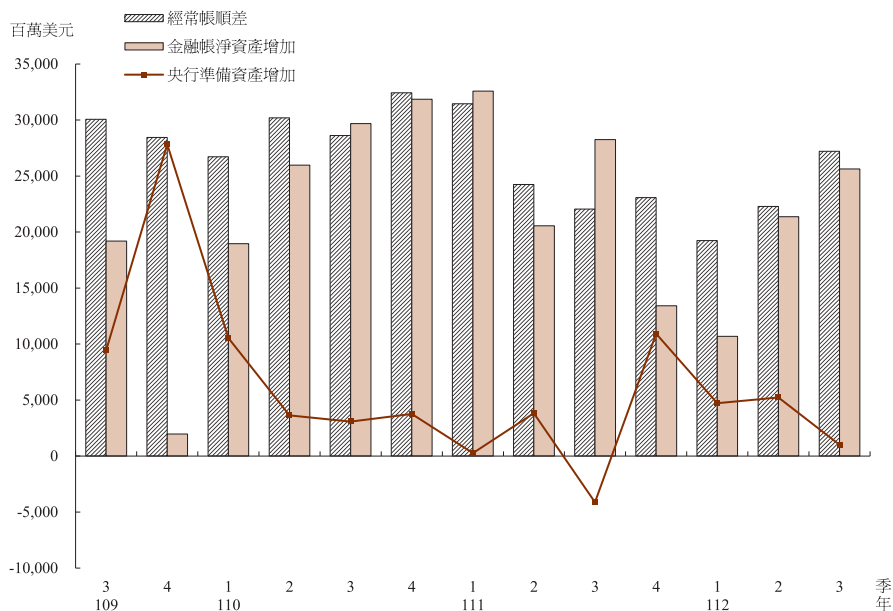
112年第3季暨111年第3季

單位：百萬美元

	(1) 112年 第3季	(2) 111年 第3季	(1)-(2)
A.經常帳	27,216	22,050	5,166
商品貿易淨額	30,110	17,810	12,300
商品：收入（出口）	99,862	116,935	-17,073
商品：支出（進口）	69,752	99,125	-29,373
服務收支淨額	-4,395	3,293	-7,688
服務：收入（輸出）	13,566	14,683	-1,117
服務：支出（輸入）	17,961	11,390	6,571
初次所得收支淨額	2,693	1,779	914
初次所得：收入	14,746	12,711	2,035
初次所得：支出	12,053	10,932	1,121
二次所得收支淨額	-1,192	-832	-360
二次所得：收入	2,087	2,371	-284
二次所得：支出	3,279	3,203	76
B.資本帳	-28	-8	-20
C.金融帳	25,624	28,265	-2,641
直接投資：資產	6,086	2,217	3,869
股權和投資基金	5,557	2,630	2,927
債務工具	529	-413	942
直接投資：負債	180	1,063	-883
股權和投資基金	542	370	172
債務工具	-362	693	-1,055
證券投資：資產	15,617	7,563	8,054
股權和投資基金	5,715	2,004	3,711
債務證券	9,902	5,559	4,343
證券投資：負債	-19,571	-20,208	637
股權和投資基金	-19,702	-19,504	-198
債務證券	131	-704	835
衍生金融商品：資產	-4,461	-4,359	-102
衍生金融商品：負債	-5,334	-6,918	1,584
其他投資：資產	-17,704	-6,540	-11,164
其他投資：負債	-1,361	-3,321	1,960
經常帳 + 資本帳 - 金融帳	1,564	-6,223	7,787
D.誤差與遺漏淨額	-551	2,104	-2,655
E.準備與相關項目	1,013	-4,119	5,132

註：正號表示經常帳及資本帳的收入、支出，以及金融資產或負債的增加；負號表示相關項目的減少。在經常帳及資本帳餘額，正號表示順差，負號表示逆差；在金融帳及準備資產餘額，正號表示淨資產的增加；負號表示淨資產的減少。

圖1 國際收支



## 一、經常帳

商品方面，按國際收支基礎(根據海關進出口貿易統計，就計價基礎、時差、類別及範圍<sup>1</sup> 予以調整)計算，本季出口99,862百萬美元，較上(111)年同季減少17,073百萬美元或14.6%；進口69,752百萬美元，較上年同季減少29,373百萬美元或29.6%。因進口減額大於出口減額，商品貿易順差增為30,110百萬美元，較上年同季增加12,300百萬美元或69.1%。

服務方面，本季服務貿易由上年同季的順差3,293百萬美元轉為逆差4,395百萬美

元，主要係疫後經濟活動逐漸恢復常態，貨運收入減少及旅行支出增加。

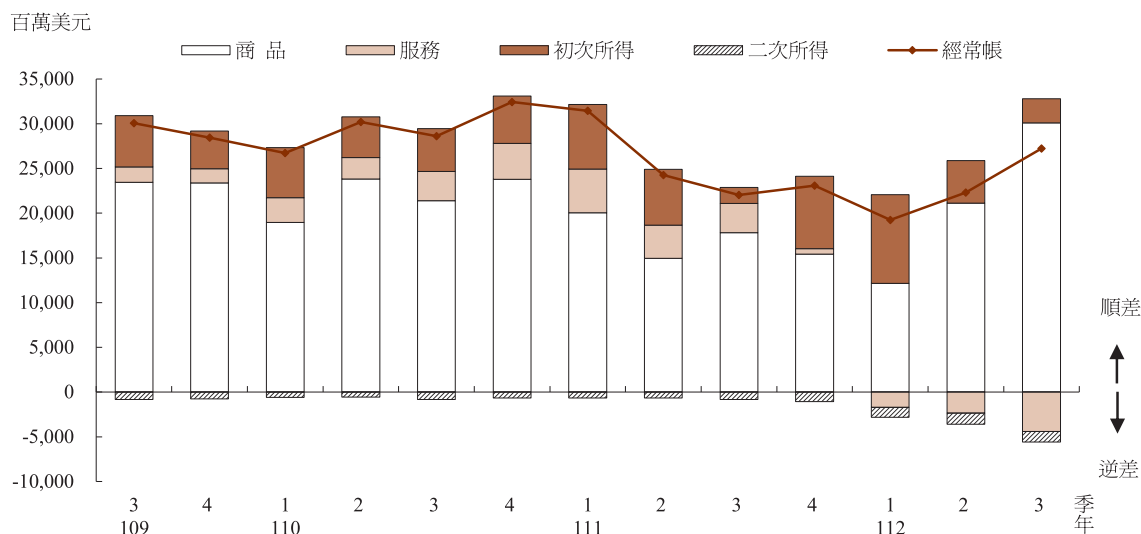
初次所得方面，本季初次所得順差2,693百萬美元，較上年同季增加914百萬美元或51.4%，主要係銀行國外利息所得增加。

二次所得方面，本季逆差1,192百萬美元，較上年同季增加360百萬美元或43.3%，主要係工作者匯出款增加。

本季與上年同季比較，雖然服務貿易由順差轉為逆差，加上二次所得逆差增加，惟商品貿易順差及初次所得順差增加，致經常帳順差增為27,216百萬美元，計增加5,166百萬美元(圖2)。

<sup>1</sup> 國際收支統計根據所有權移轉記錄商品貿易，貨品雖經過台灣通關，但所有權未移轉者，須自商品出進口剔除；反之，雖未經過台灣通關，但貨品所有權已移轉者，須計入商品出進口。居民國外購料，直接於國外銷售，或經委託國外加工再銷售國外，過程中貨品未經台灣通關，惟貨款由居民收付，亦包含於商品貿易中。

圖2 經常帳



## 二、資本帳

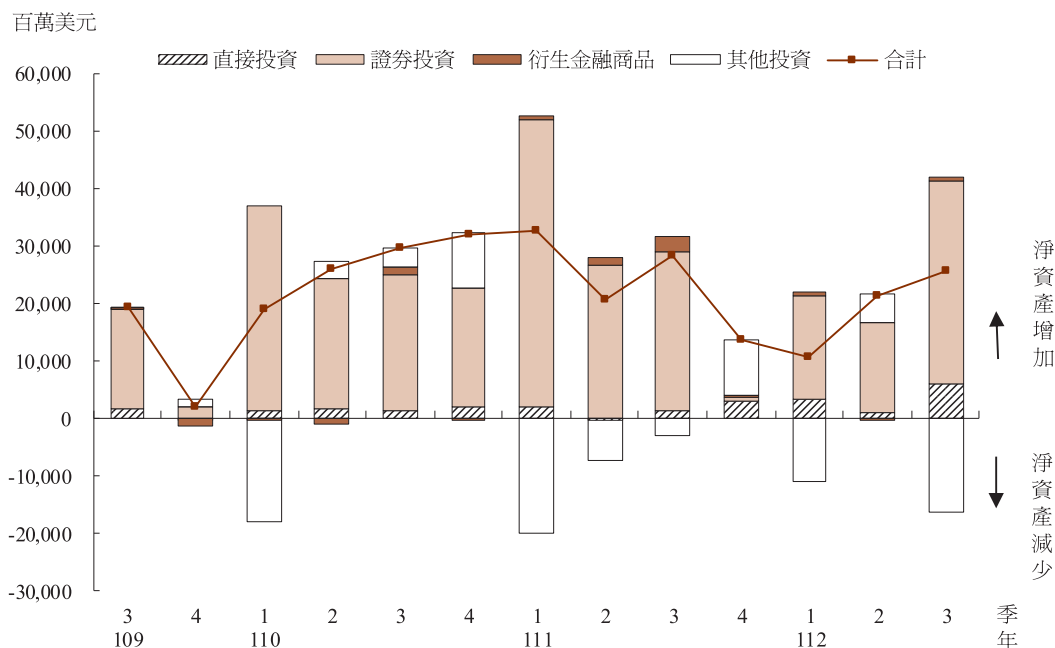
資本帳包括資本移轉(資本設備之贈與及債務之免除)與非生產性、非金融性資產交易(如商標、經銷權、網域名稱之買賣斷)。本季資本帳逆差28百萬美元。

## 三、金融帳

本季金融帳淨資產增加25,624百萬美元(圖3)。直接投資淨資產增加5,906百萬美元,其中,居民對外直接投資及非居民來

台直接投資淨額分別增加6,086百萬美元及180百萬美元。證券投資淨資產增加35,188百萬美元,其中,居民投資國外證券淨增加15,617百萬美元,主要係民間部門增持國外債券;非居民投資國內證券淨減少19,571百萬美元,主要係外資減持台股。衍生金融商品淨資產增加873百萬美元,主要係其他金融機構支付衍生金融商品處分損失,負債減少。其他投資淨資產減少16,343百萬美元,主要係銀行部門存放國外聯行減少。

圖3 金融帳



## 貳、經常帳

### 一、商品貿易

本季商品貿易，依國際收支基礎計算，商品出口99,862百萬美元，較上年同季減少17,073百萬美元或14.6%，商品進口69,752百萬美元，較上年同季減少29,373百萬美元或29.6%。商品貿易順差增為30,110百萬美元，較上年同季增加12,300百萬美元或69.1%，其中，一般商品貿易順差較上年同季擴增、商仲貿易商品淨出口較上年同季縮小。

以下根據海關進出口貿易統計，進一步分析出、進口概況。

出口方面，受全球景氣疲弱影響，出口續為負成長，本季出口較上年同季減少

5.1%。本季進口較上年同季減少19.1%，主要係國際原物料價格下跌及廠商備料保守。由於進口減額大於出口減額，出超增加為27,432百萬美元，較上年同季增加14,453百萬美元或111.4%。

就主要貿易地區而言，本季對中國大陸(含香港，以下同)、南韓及日本出口減額較大，分別較上年同季減少6,089百萬美元、1,274百萬美元及970百萬美元。進口方面，本季自東協、中東、日本及中國大陸進口減額較大，較上年同季分別減少3,937百萬美元、3,105百萬美元、2,589百萬美元及2,442百萬美元。就主要出口市場比重而言，仍

以中國大陸所占比重35.0%為首，其次依序為東協、美國及歐洲，比重分別為18.4%、17.7%及10.4%。主要進口來源以中國大陸比重21.6%最高，其次依序為歐洲、日本、東協及美國，比重分別為13.2%、11.7%、11.5%及11.4%。

## 二、服務

本季服務收入13,566百萬美元，較上年同季減少1,117百萬美元；服務支出17,961百萬美元，較上年同季增加6,571百萬美元。由於收入減少、支出增加，服務貿易由順差轉為逆差4,395百萬美元。茲就服務貿易主要項目之內容及變動說明如下(表2)：

表2 服務貿易

單位：百萬美元

	112年第三季			111年第三季			增減比較	
	(1) 收入	(2) 支出	(1)-(2) 淨額	(3) 收入	(4) 支出	(3)-(4) 淨額	(5) 收入	(6) 支出
服務	13,566	17,961	-4,395	14,683	11,390	3,293	-1,117	6,571
一、加工服務	1,078	389	689	1,093	483	610	-15	-94
二、維修服務	392	395	-3	314	339	-25	78	56
三、運輸	2,597	3,409	-812	5,448	2,578	2,870	-2,851	831
(一)客運	672	908	-236	173	100	73	499	808
(二)貨運	1,796	1,475	321	5,164	1,323	3,841	-3,368	152
(三)其他	129	1,026	-897	111	1,155	-1,044	18	-129
四、旅行	2,457	5,131	-2,674	626	776	-150	1,831	4,355
五、其他服務	7,042	8,637	-1,595	7,202	7,214	-12	-160	1,423
(一)營建	145	853	-708	159	902	-743	-14	-49
(二)保險及退休金服務	138	474	-336	84	369	-285	54	105
(三)金融服務*	1,323	1,035	288	1,020	553	467	303	482
(四)智慧財產權使用費	446	1,261	-815	506	1,164	-658	-60	97
(五)電信、電腦及資訊服務	1,575	1,120	455	1,821	915	906	-246	205
(六)其他事務服務	3,239	3,677	-438	3,460	3,130	330	-221	547
(七)個人、文化與休閒服務	110	65	45	112	47	65	-2	18
(八)不包括在其他項目的政府商品及服務	66	152	-86	40	134	-94	26	18

\*金融服務包括間接衡量的金融中介服務（FISIM）。

### (一) 加工服務

加工服務係指加工者對他人所屬貨品進行加工、組裝、加標籤及包裝等服務。本季加工收入1,078百萬美元，較上年同季減少15百萬美元，主要係接受非居民委託加工之加工費收入減少；加工支出389百萬美元，較上年同季減少94百萬美元，主要係委外加工

貿易衰退，廠商支付國外加工費減少。由於支出減額大於收入減額，加工服務貿易順差增加為689百萬美元。

### (二) 維修服務

維修服務係指提供或接受非居民對擁有的貨品的修理。本季維修收入392百萬美元，較上年同季增加78百萬美元；維修支

出395百萬美元，較上年同季增加56百萬美元。由於收入增額大於支出增額，維修服務貿易逆差減少為3百萬美元。

### (三) 運輸

運輸包括旅客運輸、貨物運輸及其他(主要為國外港口、機場費用)。本季運輸收入2,597百萬美元，較上年同季減少2,851百萬美元，主要係疫情牽動的全球供應鏈瓶頸消退，國際貨運費率劇降，國籍運輸業者國際線貨運收入減少。運輸支出3,409百萬美元，較上年同季增加831百萬美元，主要係支付外航客運費用增加。本季收入減少、支出增加，運輸服務貿易由上年同季之順差2,870百萬美元轉為逆差812百萬美元。

### (四) 旅行

隨著各國陸續解除邊境管制措施，本季來台旅客及國人出國人次均明顯增加，旅行收入及支出分別為2,457百萬美元及5,131百萬美元，分別為109年第1季及108年第4季以來新高，分別較上年同季增加1,831百萬美元及4,355百萬美元。由於支出增額大於收入增額，旅行收支逆差增加為2,674百萬美元。

### (五) 其他服務

其他服務包括營建、保險及退休金服務、金融服務、智慧財產權使用費、電信、電腦及資訊服務、其他事務服務及個人、文

化與休閒服務，以及政府服務等項目。本季其他服務收入7,042百萬美元，較上年同季減少160百萬美元，主要係電腦及資訊收入減少；其他服務支出8,637百萬美元，較上年同季增加1,423百萬美元，主要係專業與管理顧問服務(其他事務服務項下)及金融服務支出增加。由於收入減少、支出增加，其他服務貿易逆差增加為1,595百萬美元。

## 三、初次所得

初次所得包括薪資所得、投資所得及其他初次所得。本季初次所得收入14,746百萬美元，較上年同季增加2,035百萬美元；支出12,053百萬美元，較上年同季增加1,121百萬美元，收支增加反映全球主要央行升息，致銀行對外利息收支均增加；由於收入增額大於支出增額，初次所得順差增加為2,693百萬美元(表3)。

## 四、二次所得

本季二次所得收入2,087百萬美元，較上年同季減少284百萬美元，主要係禮品樣品之收入減少；支出3,279百萬美元，較上年同季增加76百萬美元，主要係工作者匯出款增加。由於收入減少、支出增加，本季二次所得逆差擴增為1,192百萬美元。

表3 初次所得及二次所得

單位：百萬美元

	112年第三季			111年第三季			增減比較	
	(1) 收入	(2) 支出	(1)-(2) 淨額	(3) 收入	(4) 支出	(3)-(4) 淨額	(5) 收入	(6) 支出
初次所得	14,746	12,053	2,693	12,711	10,932	1,779	2,035	1,121
一、薪資所得	270	220	50	268	195	73	2	25
二、投資所得	14,426	11,662	2,764	12,408	10,696	1,712	2,018	966
(一)直接投資	3,840	3,672	168	5,030	4,041	989	-1,190	-369
(二)證券投資	1,711	4,654	-2,943	1,883	5,214	-3,331	-172	-560
(三)其他投資	8,875	3,336	5,539	5,495	1,441	4,054	3,380	1,895
三、其他初次所得	50	171	-121	35	41	-6	15	130
二次所得	2,087	3,279	-1,192	2,371	3,203	-832	-284	76

## 參、金融帳

金融帳根據投資種類或功能分為直接投資、證券投資、衍生金融商品與其他投資。 本季金融帳淨資產增加25,624百萬美元。茲就本季金融帳變動說明如下(表4)：

表4 金融帳

單位：百萬美元

	112年第三季			111年第三季			增減比較	
	(1) 資產	(2) 負債	(1)-(2) 淨資產	(3) 資產	(4) 負債	(3)-(4) 淨資產	(1)-(3) 資產	(2)-(4) 負債
一、直接投資	6,086	180	5,906	2,217	1,063	1,154	3,869	-883
二、證券投資	15,617	-19,571	35,188	7,563	-20,208	27,771	8,054	637
(一)股權和投資基金	5,715	-19,702	25,417	2,004	-19,504	21,508	3,711	-198
(二)債權證券	9,902	131	9,771	5,559	-704	6,263	4,343	835
三、衍生金融商品	-4,461	-5,334	873	-4,359	-6,918	2,559	-102	1,584
四、其他投資	-17,704	-1,361	-16,343	-6,540	-3,321	-3,219	-11,164	1,960
(一)其他股本	0	0	0	156	0	156	-156	0
(二)債務工具	-17,704	-1,361	-16,343	-6,696	-3,321	-3,375	-11,008	1,960
1.現金與存款	-18,866	-3,789	-15,077	-11,128	-550	-10,578	-7,738	-3,239
2.貸款/借款	-8,526	5,909	-14,435	-44	-4,820	4,776	-8,482	10,729
3.貿易信用及預付/收款	4,509	-4,493	9,002	39	-568	607	4,470	-3,925
4.其他應收/付款	5,179	1,012	4,167	4,437	2,617	1,820	742	-1,605
合  計	-462	-26,086	25,624	-1,119	-29,384	28,265	657	3,298

註：正號表示金融資產或負債的增加；負號表示相關項目的減少。在金融帳餘額，正號表示淨資產的增加；負號表示淨資產的減少。

## 一、直接投資

本季直接投資淨資產增加5,906百萬美元。其中，對外直接投資淨增加6,086百萬美元，投資行業以電子零組件製造業為主；非居民來台直接投資淨增加180百萬美元，投資行業以金融及保險業為最大宗。

## 二、證券投資

本季證券投資淨資產增加35,188百萬美元。茲就資產與負債分別說明如下：

### (一) 資產方面

本季居民投資國外證券淨增加15,617百萬美元。其中，股權和投資基金淨增加5,715百萬美元，主要係退休基金增持國外股權證券；債務證券淨增加9,902百萬美元，主要係民間部門增持國外債券。

### (二) 負債方面

本季非居民投資國內證券淨減少19,571百萬美元。其中，股權和投資基金淨減少19,702百萬美元，主要係外資減持台股；債務證券投資淨增加131百萬美元，主要係非居民增持民間部門海外公司債。

## 三、衍生金融商品

本季衍生金融商品淨資產增加873百萬美元。其中，資產淨減少4,461百萬美元，主要係其他金融機構收取衍生金融商品處分利得；負債淨減少5,334百萬美元，主要係其他金融機構支付衍生金融商品處分損失。

## 四、其他投資

其他投資包括其他股本及債務工具，本季其他投資淨資產減少16,343百萬美元，主要係銀行部門存放國外聯行減少。

## 肆、中央銀行準備資產

本季國際收支呈現順差，反映在中央銀行準備資產增加1,013百萬美元。