

國際收支

壹、概況

本(112)年第1季我國經常帳順差19,004 元，央行準備資產增加4,716百萬美元(表1及百萬美元，金融帳淨資產增加12,191百萬美 圖1)。

表1 國際收支

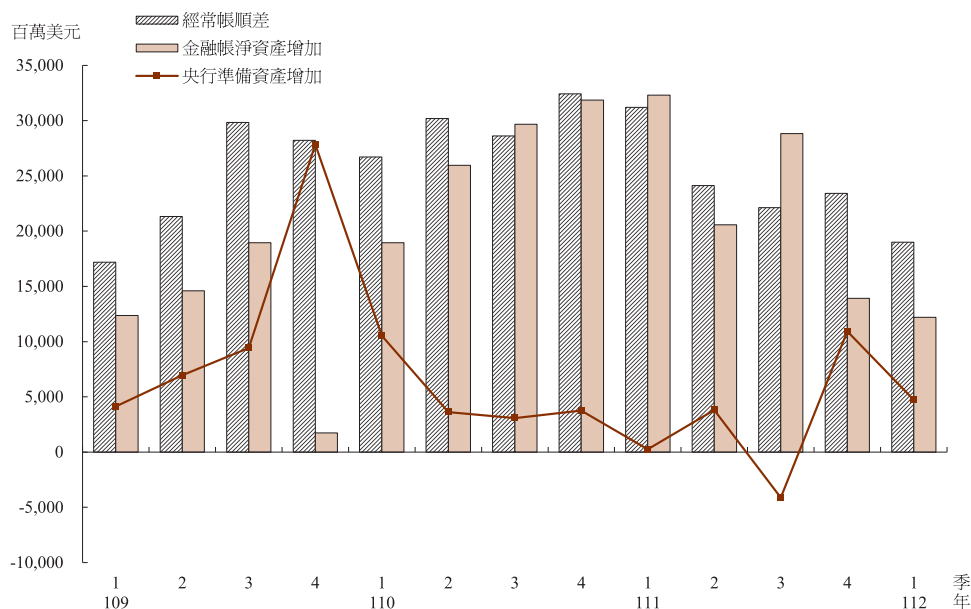
112年第1季暨111年第1季

單位：百萬美元

	(1) 112年 第1季	(2) 111年 第1季	(1)-(2)
A.經常帳	19,004	31,203	-12,199
商品貿易淨額	12,027	20,053	-8,026
商品：收入（出口）	95,843	118,802	-22,959
商品：支出（進口）	83,816	98,749	-14,933
服務收支淨額	-1,720	4,835	-6,555
服務：收入（輸出）	12,637	15,087	-2,450
服務：支出（輸入）	14,357	10,252	4,105
初次所得收支淨額	9,834	6,996	2,838
初次所得：收入	15,583	10,334	5,249
初次所得：支出	5,749	3,338	2,411
二次所得收支淨額	-1,137	-681	-456
二次所得：收入	2,367	2,485	-118
二次所得：支出	3,504	3,166	338
B.資本帳	-8	-7	-1
C.金融帳	12,191	32,319	-20,128
直接投資：資產	5,569	5,051	518
股權和投資基金	5,455	3,640	1,815
債務工具	114	1,411	-1,297
直接投資：負債	2,215	3,293	-1,078
股權和投資基金	516	1,291	-775
債務工具	1,699	2,002	-303
證券投資：資產	26,396	35,411	-9,015
股權和投資基金	5,389	5,927	-538
債務證券	21,007	29,484	-8,477
證券投資：負債	8,448	-14,819	23,267
股權和投資基金	8,781	-14,604	23,385
債務證券	-333	-215	-118
衍生金融商品：資產	-4,937	-5,650	713
衍生金融商品：負債	-5,485	-6,196	711
其他投資：資產	-17,018	-10,173	-6,845
其他投資：負債	-7,359	10,042	-17,401
經常帳 + 資本帳 - 金融帳	6,805	-1,123	7,928
D.誤差與遺漏淨額	-2,089	1,379	-3,468
E.準備與相關項目	4,716	256	4,460

註：正號表示經常帳及資本帳的收入、支出，以及金融資產或負債的增加；負號表示相關項目的減少。在經常帳及資本帳餘額，正號表示順差，負號表示逆差；在金融帳及準備資產餘額，正號表示淨資產的增加；負號表示淨資產的減少。

圖1 國際收支



一、經常帳

商品方面，按國際收支基礎(根據海關進出口貿易統計，就計價基礎、時差、類別及範圍¹予以調整)計算，本季出口95,843百萬美元，較上(111)年同季減少22,959百萬美元或19.3%；進口83,816百萬美元，較上年同季減少14,933百萬美元或15.1%。因出口減額大於進口減額，商品貿易順差減為12,027百萬美元，較上年同季減少8,026百萬美元或40.0%。

服務方面，本季服務貿易由上年同季的順差4,835百萬美元轉為逆差1,720百萬美元，主要係疫後經濟活動逐漸恢復常態，國

際貨運收入減少及旅行支出增加。

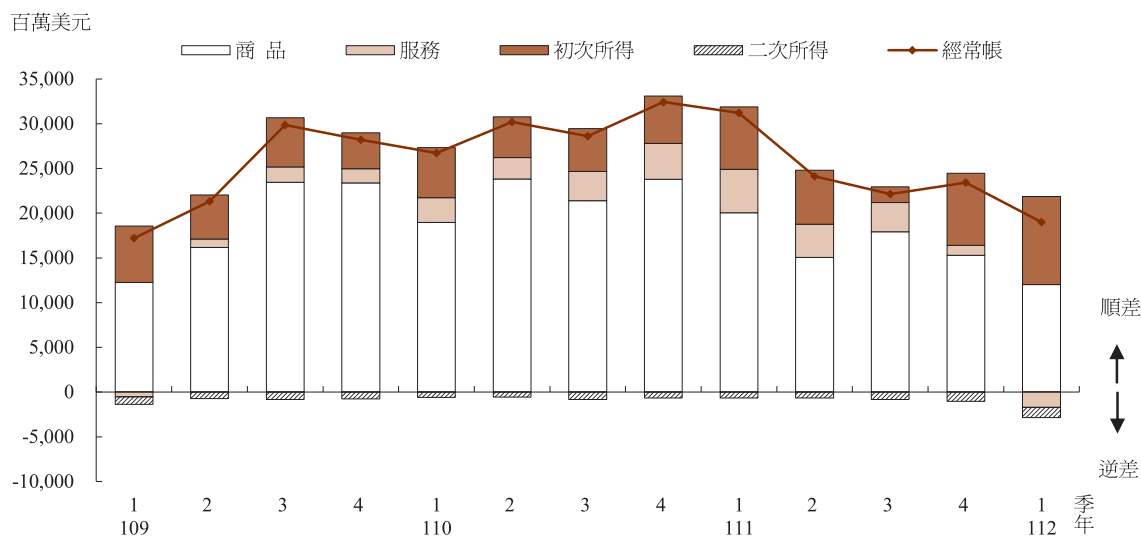
初次所得方面，本季初次所得順差9,834百萬美元，較上年同季增加2,838百萬美元或40.6%，主要係居民對外直接投資所得及銀行國外利息收入增加。

二次所得方面，本季逆差1,137百萬美元，較上年同季增加456百萬美元或67.0%，主要係贍家及工作者匯出款增加。

本季與上年同季比較，雖然初次所得順差增加，惟商品貿易順差減少，加上服務貿易由順差轉為逆差，以及二次所得逆差增加，經常帳順差減為19,004百萬美元，計減少12,199百萬美元(圖2)。

¹ 國際收支統計根據所有權移轉記錄商品貿易，貨品雖經過台灣通關，但所有權未移轉者，須自商品進出口剔除；反之，雖未經過台灣通關，但貨品所有權已移轉者，須計入商品進出口。居民國外購料，直接於國外銷售，或經委託國外加工再銷售國外，過程中貨品未經台灣通關，惟貨款由居民收付，亦包含於商品貿易中。

圖2 經常帳



二、資本帳

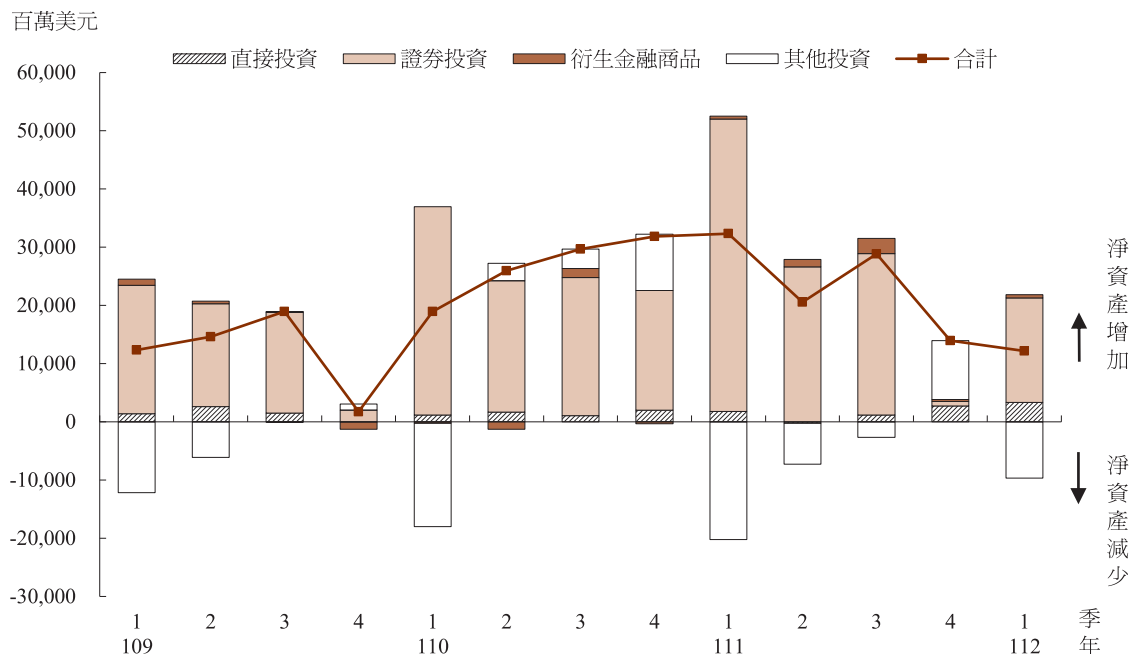
資本帳包括資本移轉(資本設備之贈與及債務之免除)與非生產性、非金融性資產交易(如商標、經銷權、網域名稱之買賣斷)。本季資本帳逆差8百萬美元。

三、金融帳

本季金融帳淨資產增加12,191百萬美元(圖3)。直接投資淨資產增加3,354百萬美元，其中，居民對外直接投資及非居民來

台直接投資淨額分別增加5,569百萬美元及2,215百萬美元。證券投資淨資產增加17,948百萬美元，其中，居民投資國外證券淨增加26,396百萬美元，主要係銀行部門增持國外債券；非居民投資國內證券淨增加8,448百萬美元，主要係外資增持台股。衍生金融商品淨資產增加548百萬美元，主要係其他金融機構支付衍生金融商品處分損失，負債減少。其他投資淨資產減少9,659百萬美元，主要係民間部門匯回國外存款。

圖3 金融帳



貳、經常帳

一、商品貿易

本季商品貿易，依國際收支基礎計算，商品出口95,843百萬美元，較上年同季減少22,959百萬美元或19.3%，商品進口83,816百萬美元，較上年同季減少14,933百萬美元或15.1%。商品貿易順差減為12,027百萬美元，較上年同季減少8,026百萬美元或40.0%，其中，一般商品貿易順差及商仲貿易商品淨出口均較上年同季縮小。

以下根據海關出進口貿易統計，進一步分析出、進口概況。

出口方面，由於全球經濟成長趨緩，終端需求疲軟，廠商持續去化庫存，本季出

口較上年同季減少19.2%。本季進口較上年同季減少15.8%，主要係國際原物料價格下跌，廠商備料意願保守，且出口引申需求減少。由於出口減額大於進口減額，出超縮小為8,918百萬美元，較上年同季減少6,525百萬美元或42.3%。

就主要貿易地區而言，本季對中國大陸(含香港，以下同)、東協及美國出口減額較大，較上年同季分別減少15,141百萬美元、3,314百萬美元及3,097百萬美元。進口方面，本季自中國大陸、南韓、東協及日本進口減額較大，較上年同季分別減少5,417百萬美元、2,635百萬美元、2,499百萬美元

及2,257百萬美元。就主要出口市場比重而言，仍以中國大陸所占比重35.1%為首，其次依序為東協、美國及歐洲，比重分別為17.1%、16.0%及10.2%。主要進口來源以中國大陸比重18.5%最高，其次依序為歐洲、日本、東協及美國，比重分別為13.9%、13.4%、11.8%及11.4%。

二、服務

本季服務收入12,637百萬美元，較上年同季減少2,450百萬美元；服務支出14,357百萬美元，較上年同季增加4,105百萬美元。由於收入減少、支出增加，服務貿易由順差轉為逆差1,720百萬美元。茲就服務貿易主要項目之內容及變動說明如下(表2)：

表2 服務貿易

單位：百萬美元

	112年第1季			111年第1季			增減比較	
	(1) 收入	(2) 支出	(1)-(2) 淨額	(3) 收入	(4) 支出	(3)-(4) 淨額	(5) 收入	(6) 支出
服務	12,637	14,357	-1,720	15,087	10,252	4,835	-2,450	4,105
一、加工服務	804	376	428	1,125	528	597	-321	-152
二、維修服務	309	363	-54	250	289	-39	59	74
三、運輸	2,808	2,944	-136	6,297	2,316	3,981	-3,489	628
(一)客運	536	402	134	31	38	-7	505	364
(二)貨運	2,154	1,444	710	6,145	1,148	4,997	-3,991	296
(三)其他	118	1,098	-980	121	1,130	-1,009	-3	-32
四、旅行	1,401	2,687	-1,286	190	439	-249	1,211	2,248
五、其他服務	7,315	7,987	-672	7,225	6,680	545	90	1,307
(一)營建	153	632	-479	182	768	-586	-29	-136
(二)保險及退休金服務	85	311	-226	60	311	-251	25	0
(三)金融服務*	1,196	858	338	923	425	498	273	433
(四)智慧財產權使用費	452	1,220	-768	539	1,239	-700	-87	-19
(五)電信、電腦及資訊服務	1,761	1,188	573	1,640	810	830	121	378
(六)其他事務服務	3,518	3,559	-41	3,751	2,949	802	-233	610
(七)個人、文化與休閒服務	94	55	39	91	39	52	3	16
(八)不包括在其他項目的政府商品及服務	56	164	-108	39	139	-100	17	25

*金融服務包括間接衡量的金融中介服務(FISIM)。

(一) 加工服務

加工服務係指加工者對他人所屬貨品進行加工、組裝、加標籤及包裝等服務。本季加工收入804百萬美元，較上年同季減少321百萬美元，主要係接受非居民委託加工之加工費收入減少；加工支出376百萬美元，較上年同季減少152百萬美元，主要係委外加

工貿易衰退，廠商支付國外加工費減少。由於收入減額大於支出減額，加工服務貿易順差減少為428百萬美元。

(二) 維修服務

維修服務係指提供或接受非居民對擁有的貨品的修理。本季維修收入309百萬美元，較上年同季增加59百萬美元；維修支

出363百萬美元，較上年同季增加74百萬美元。由於支出增額大於收入增額，維修服務貿易逆差增加為54百萬美元。

(三) 運輸

運輸包括旅客運輸、貨物運輸及其他(主要為國外港口、機場費用)。本季運輸收入2,808百萬美元，較上年同季減少3,489百萬美元，主要係國際貨運費率劇降，國籍運輸業者國際線貨運收入減少。運輸支出2,944百萬美元，較上年同季增加628百萬美元，主要係支付外航客運費用及支付外輪進口貨運費用增加。本季收入減少、支出增加，運輸服務貿易由順差3,981百萬美元轉為逆差136百萬美元。

(四) 旅行

隨著各國持續放寬邊境管制措施，本季來台旅客及國人出國人次均明顯回溫，旅行收入及支出分別為1,401百萬美元及2,687百萬美元，分別為109年第2季及109年第1季以來新高，較上年同季分別增加1,211百萬美元及2,248百萬美元。由於支出增額大於收入增額，旅行收支逆差增加為1,286百萬美元。

(五) 其他服務

其他服務包括營建、保險及退休金服務、金融服務、智慧財產權使用費、電信、電腦及資訊服務、其他事務服務及個人、文化與休閒服務，以及政府服務等項目。本季

其他服務收入7,315百萬美元，較上年同季增加90百萬美元，主要係金融服務與電腦及資訊收入增加；其他服務支出7,987百萬美元，較上年同季增加1,307百萬美元，主要係專業與管理顧問服務(其他事務服務項下)、金融服務與電腦及資訊服務支出增加。由於支出增額大於收入增額，其他服務貿易由順差545百萬美元轉為逆差672百萬美元。

三、初次所得

初次所得包括薪資所得、投資所得及其他初次所得。本季初次所得收入15,583百萬美元，較上年同季增加5,249百萬美元；支出5,749百萬美元，較上年同季增加2,411百萬美元，收支增加除了反映全球主要央行升息，致銀行對外利息收支增加外，居民對外直接投資所得收入亦增加。由於收入增額大於支出增額，初次所得順差增加為9,834百萬美元(表3)。

四、二次所得

本季二次所得收入2,367百萬美元，較上年同季減少118百萬美元，主要係禮品樣品之收入減少；支出3,504百萬美元，較上年同季增加338百萬美元，主要係贍家及工作者匯出款增加。由於收入減少、支出增加，本季二次所得逆差擴增為1,137百萬美元。

表3 初次所得及二次所得

單位：百萬美元

	112年第1季			111年第1季			增減比較	
	(1) 收入	(2) 支出	(1)-(2) 淨額	(3) 收入	(4) 支出	(3)-(4) 淨額	(5) 收入	(6) 支出
初次所得	15,583	5,749	9,834	10,334	3,338	6,996	5,249	2,411
一、薪資所得	364	218	146	379	216	163	-15	2
二、投資所得	15,176	5,376	9,800	9,926	3,055	6,871	5,250	2,321
(一)直接投資	5,763	1,160	4,603	4,101	1,012	3,089	1,662	148
(二)證券投資	1,290	1,411	-121	1,482	1,625	-143	-192	-214
(三)其他投資	8,123	2,805	5,318	4,343	418	3,925	3,780	2,387
三、其他初次所得	43	155	-112	29	67	-38	14	88
二次所得	2,367	3,504	-1,137	2,485	3,166	-681	-118	338

參、金融帳

金融帳根據投資種類或功能分為直接投資、證券投資、衍生金融商品與其他投資。 本季金融帳淨資產增加12,191百萬美元。茲就本季金融帳變動說明如下(表4)：

表4 金融帳

單位：百萬美元

	112年第1季			111年第1季			增減比較	
	(1) 資產	(2) 負債	(1)-(2) 淨資產	(3) 資產	(4) 負債	(3)-(4) 淨資產	(1)-(3) 資產	(2)-(4) 負債
一、直接投資	5,569	2,215	3,354	5,051	3,293	1,758	518	-1,078
二、證券投資	26,396	8,448	17,948	35,411	-14,819	50,230	-9,015	23,267
(一)股權和投資基金	5,389	8,781	-3,392	5,927	-14,604	20,531	-538	23,385
(二)債權證券	21,007	-333	21,340	29,484	-215	29,699	-8,477	-118
三、衍生金融商品	-4,937	-5,485	548	-5,650	-6,196	546	713	711
四、其他投資	-17,018	-7,359	-9,659	-10,173	10,042	-20,215	-6,845	-17,401
(一)其他股本	9	0	9	9	0	9	0	0
(二)債務工具	-17,027	-7,359	-9,668	-10,182	10,042	-20,224	-6,845	-17,401
1.現金與存款	-11,104	-10,689	-415	-11,901	-3,065	-8,836	797	-7,624
2.貸款/借款	-3,509	2,431	-5,940	-1,721	8,118	-9,839	-1,788	-5,687
3.貿易信用及預付/收款	-1,242	666	-1,908	-1,427	1,540	-2,967	185	-874
4.其他應收/付款	-1,172	233	-1,405	4,867	3,449	1,418	-6,039	-3,216
合計	10,010	-2,181	12,191	24,639	-7,680	32,319	-14,629	5,499

註：正號表示金融資產或負債的增加；負號表示相關項目的減少。在金融帳餘額，正號表示淨資產的增加；負號表示淨資產的減少。

一、直接投資

本季直接投資淨資產增加3,354百萬美元。其中，對外直接投資淨增加5,569百萬美元，投資行業以電子零組件製造業、批發及零售業與金融及保險業為主；非居民來台直接投資淨增加2,215百萬美元，主要投資行業為電力及燃氣供應業、金融及保險業與專業、科學及技術服務業。

二、證券投資

本季證券投資淨資產增加17,948百萬美元。茲就資產與負債分別說明如下：

(一) 資產方面

本季居民投資國外證券淨增加26,396百萬美元。其中，股權和投資基金淨增加5,389百萬美元，主要係退休基金增持國外股權證券；債務證券淨增加21,007百萬美元，主要係銀行部門增持國外債券。

(二) 負債方面

本季非居民投資國內證券淨增加8,448百萬美元。其中，股權和投資基金淨增加8,781百萬美元，主要係外資增持台股；債務證券投資淨減少333百萬美元，主要係外資減持我國政府公債。

三、衍生金融商品

本季衍生金融商品淨資產增加548百萬美元。其中，資產淨減少4,937百萬美元，主要係其他金融機構收取衍生金融商品處分利得；負債淨減少5,485百萬美元，主要係其他金融機構支付衍生金融商品處分損失。

四、其他投資

其他投資包括其他股本及債務工具，本季其他投資淨資產減少9,659百萬美元，主要係民間部門匯回國外存款。

肆、中央銀行準備資產

本季國際收支呈現順差，反映在中央銀行準備資產增加4,716百萬美元。