

國際收支

壹、概況

本（111）年第4季我國經常帳順差 百萬元，央行準備資產增加10,931百萬美元，金融帳淨資產增加15,662 元(表1及圖1)。

表1 國際收支

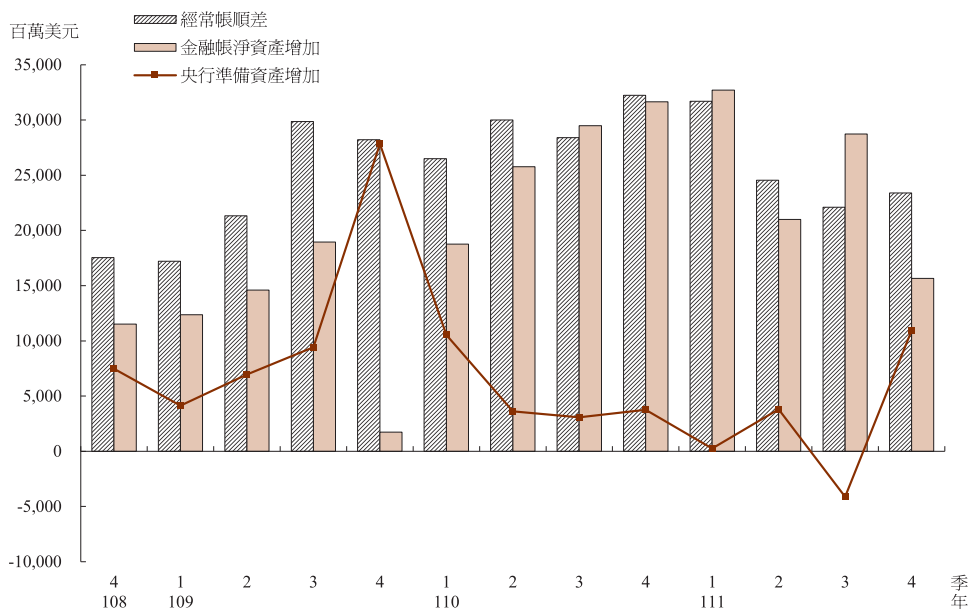
111年第4季暨110年第4季

單位：百萬美元

	(1) 111年 第4季	(2) 110年 第4季	(1)-(2)
A.經常帳	23,390	32,230	-8,840
商品貿易淨額	15,245	23,789	-8,544
商品：收入（出口）	108,762	125,636	-16,874
商品：支出（進口）	93,517	101,847	-8,330
服務收支淨額	1,126	3,996	-2,870
服務：收入（輸出）	13,960	14,892	-932
服務：支出（輸入）	12,834	10,896	1,938
初次所得收支淨額	7,940	5,123	2,817
初次所得：收入	14,592	10,513	4,079
初次所得：支出	6,652	5,390	1,262
二次所得收支淨額	-921	-678	-243
二次所得：收入	2,416	2,364	52
二次所得：支出	3,337	3,042	295
B.資本帳	-31	18	-49
C.金融帳	15,662	31,659	-15,997
直接投資：資產	5,602	3,398	2,204
股權和投資基金	5,703	2,949	2,754
債務工具	-101	449	-550
直接投資：負債	2,190	1,403	787
股權和投資基金	1,247	694	553
債務工具	943	709	234
證券投資：資產	3,106	21,652	-18,546
股權和投資基金	418	7,553	-7,135
債務證券	2,688	14,099	-11,411
證券投資：負債	2,365	1,066	1,299
股權和投資基金	2,584	972	1,612
債務證券	-219	94	-313
衍生金融商品：資產	-5,860	-4,307	-1,553
衍生金融商品：負債	-6,184	-3,955	-2,229
其他投資：資產	-11,865	7,027	-18,892
其他投資：負債	-23,050	-2,403	-20,647
經常帳 + 資本帳 - 金融帳	7,697	589	7,108
D.誤差與遺漏淨額	3,234	3,166	68
E.準備與相關項目	10,931	3,755	7,176

註：正號表示經常帳及資本帳的收入、支出，以及金融資產或負債的增加；負號表示相關項目的減少。在經常帳及資本帳餘額，正號表示順差，負號表示逆差；在金融帳及準備資產餘額，正號表示淨資產的增加；負號表示淨資產的減少。

圖1 國際收支



一、經常帳

商品方面，按國際收支基礎（根據海關進出口貿易統計，就計價基礎、時差、類別及範圍¹予以調整）計算，本季出口108,762百萬美元，較上（110）年同季減少16,874百萬美元或13.4%；進口93,517百萬美元，較上年同季減少8,330百萬美元或8.2%。因出口減額大於進口減額，商品貿易順差減為15,245百萬美元，較上年同季減少8,544百萬美元或35.9%。

服務方面，本季服務貿易順差1,126百萬美元，較上年同季減少2,870百萬美元或

71.8%，主要係運費收入減少。

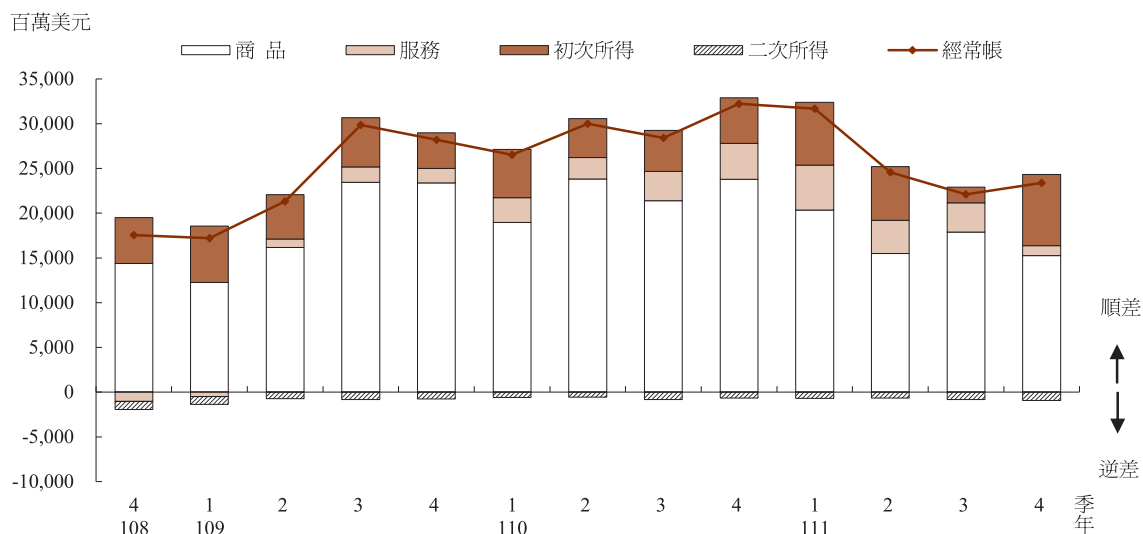
初次所得方面，本季初次所得順差7,940百萬美元，較上年同季增加2,817百萬美元或55.0%，主要係直接投資所得及其他投資所得淨收入增加。

二次所得方面，本季逆差921百萬美元，較上年同季增加243百萬美元或35.8%，主要係贍家匯出款增加。

本季與上年同季比較，雖然初次所得順差增加，惟商品及服務貿易順差減少，以及二次所得逆差增加，經常帳順差減為23,390百萬美元，計減少8,840百萬美元(圖2)。

¹ 國際收支統計根據所有權移轉記錄商品貿易，貨品雖經過台灣通關，但所有權未移轉者，須自商品進出口剔除；反之，雖未經過台灣通關，但貨品所有權已移轉者，須計入商品進出口。居民國外購料，直接於國外銷售，或經委託國外加工再銷售國外，過程中貨品未經台灣通關，惟貨款由居民收付，亦包含於商品貿易中。

圖2 經常帳



二、資本帳

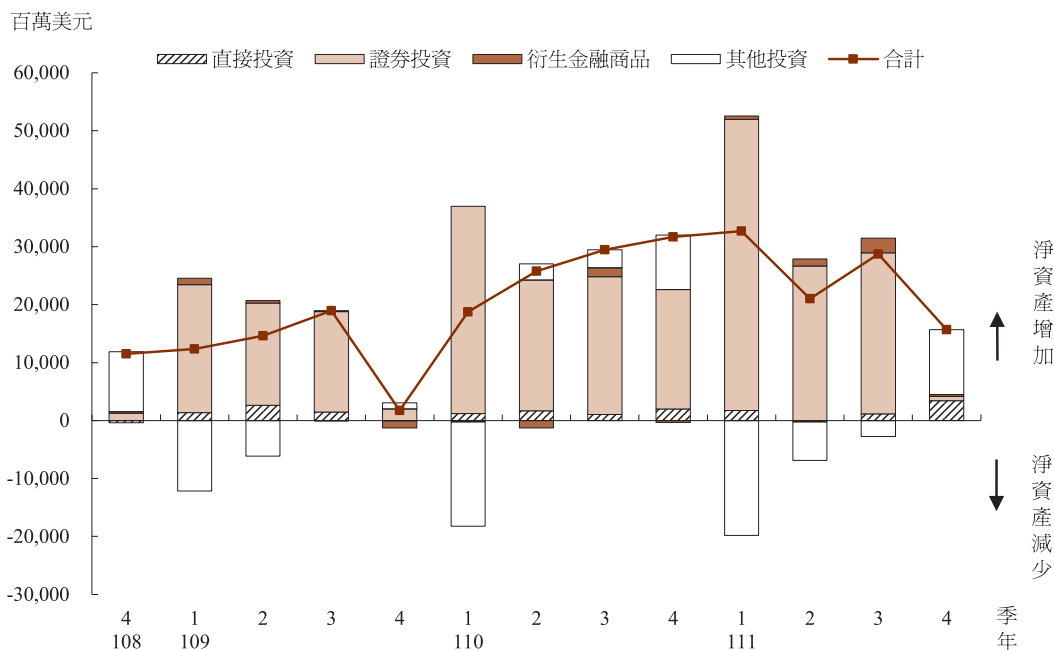
資本帳包括資本移轉（資本設備之贈與及債務之免除）與非生產性、非金融性資產交易（如商標、經銷權、網域名稱之買賣斷）。本季資本帳逆差31百萬美元。

三、金融帳

本季金融帳淨資產增加15,662百萬美元(圖3)。直接投資淨資產增加3,412百萬美元，其中，居民對外直接投資及非居民來

台直接投資淨額分別增加5,602百萬美元及2,190百萬美元。證券投資淨資產增加741百萬美元，其中，居民投資國外證券淨增加3,106百萬美元，主要係銀行增持國外債券；非居民投資國內證券淨增加2,365百萬美元，主要係外資增持台股。衍生金融商品淨資產增加324百萬美元，主要係其他金融機構支付衍生金融商品處分損失，負債減少。其他投資淨資產增加11,185百萬美元，主要係銀行部門償還國外借款，國外負債減少。

圖3 金融帳



貳、經常帳

一、商品貿易

本季商品貿易，依國際收支基礎計算，商品出口108,762百萬美元，較上年同季減少16,874百萬美元或13.4%，商品進口93,517百萬美元，較上年同季減少8,330百萬美元或8.2%。商品貿易順差減為15,245百萬美元，較上年同季減少8,544百萬美元或35.9%，其中，一般商品貿易順差及商仲貿易商品淨出口均較上年同季縮小。

以下根據海關進出口貿易統計，就主要貿易貨品及地區進一步分析出、進口概況。

就主要貿易貨品而言，出口方面，本季雖受惠於新興科技應用及終端產品晶片含

量提升之正向效應持續支撐晶片需求，加上國際油品市場供需吃緊，礦產品出口價格上升；惟全球終端需求下滑，去化庫存調整加劇，致較上年同季減少8.6%。本季進口較上年同季衰退4.3%，主要係工業原物料價格下跌，廠商備料意願漸趨保守，出口引申需求減少。由於出口減額大於進口減額，出超縮小為11,378百萬美元，較上年同季減少6,117百萬美元或35.0%。

就主要貿易地區而言，本季對中國大陸（含香港，以下同）及歐洲出口減額較大，較上年同季分別減少7,874百萬美元及1,014百萬美元。進口方面，自中國大陸及

日本進口減額較大，分別減少4,106百萬美元及1,752百萬美元。就主要出口市場比重而言，仍以中國大陸所占比重38.1%為首，其次依序為東協、美國及歐洲，比重分別為16.5%、16.1%及8.9%。主要進口來源以中國大陸比重18.8%最高，其次依序為歐洲、日本及東協，比重分別為13.5%、12.9%及12.6%。

二、服務

本季服務收入13,960百萬美元，較上年同季減少932百萬美元；服務支出12,834百萬美元，較上年同季增加1,938百萬美元。由於收入減少，支出增加，服務貿易順差減少為1,126百萬美元。茲就服務貿易主要項目之內容及變動說明如下(表2)：

表2 服務貿易

單位：百萬美元

	111年第四季			110年第四季			增減比較	
	(1) 收入	(2) 支出	(1)-(2) 淨額	(3) 收入	(4) 支出	(3)-(4) 淨額	(5) 收入	(6) 支出
服務	13,960	12,834	1,126	14,892	10,896	3,996	-932	1,938
一、加工服務	1,047	457	590	1,190	574	616	-143	-117
二、維修服務	303	316	-13	273	245	28	30	71
三、運輸	3,930	2,579	1,351	6,413	2,439	3,974	-2,483	140
(一)客運	371	121	250	24	50	-26	347	71
(二)貨運	3,479	1,402	2,077	6,280	1,206	5,074	-2,801	196
(三)其他	80	1,056	-976	109	1,183	-1,074	-29	-127
四、旅行	1,322	1,260	62	204	270	-66	1,118	990
五、其他服務	7,358	8,222	-864	6,812	7,368	-556	546	854
(一)營建	215	633	-418	201	700	-499	14	-67
(二)保險及退休金服務	91	368	-277	107	406	-299	-16	-38
(三)金融服務*	1,131	776	355	891	366	525	240	410
(四)智慧財產權使用費	479	1,265	-786	519	1,156	-637	-40	109
(五)電信、電腦及資訊服務	1,643	1,008	635	1,477	1,026	451	166	-18
(六)其他事務服務	3,634	3,893	-259	3,495	3,534	-39	139	359
(七)個人、文化與休閒服務	111	58	53	84	44	40	27	14
(八)不包括在其他項目的政府商品及服務	54	221	-167	38	136	-98	16	85

*金融服務包括間接衡量的金融中介服務(FISIM)。

(一) 加工服務

加工服務係指加工者對他人所屬貨品進行加工、組裝、加標籤及包裝等服務。本季加工收入1,047百萬美元，較上年同季減少143百萬美元，主要係接受非居民委託加工之加工費收入減少；加工支出457百萬美元，較上年同季減少117百萬美元，主要係

委外加工貿易衰退，廠商支付國外加工費減少。由於收入減額大於支出減額，加工服務貿易順差減少為590百萬美元。

(二) 維修服務

維修服務係指提供或接受非居民對運輸工具等貨品的修理。本季維修收入303百萬美元，較上年同季增加30百萬美元；維修支

出316百萬美元，較上年同季增加71百萬美元。由於支出增額大於收入增額，維修服務貿易由順差轉為逆差13百萬美元。

(三) 運輸

運輸包括旅客運輸、貨物運輸及其他（主要為國外港口、機場費用）。本季運輸收入3,930百萬美元，較上年同季減少2,483百萬美元，主要係國籍運輸業者國際線貨運收入減少。運輸支出2,579百萬美元，較上年同季增加140百萬美元，主要係支付外輪進口貨運費增加。本季收入減少、支出增加，運輸服務貿易順差減少為1,351百萬美元。

(四) 旅行

由於本年10月13日起，台灣免除入境居家檢疫、改採自主防疫措施，加上各國持續放寬邊境管制措施，本季來台旅客及國人出國人次明顯回溫，旅行收入及支出分別為1,322百萬美元及1,260百萬美元，均創109年第2季以來新高，較上年同季分別增加1,118百萬美元及990百萬美元；惟收支規模較疫情前仍屬低檔。由於收入增額大於支出增額，旅行收支由逆差轉呈順差62百萬美元。

(五) 其他服務

其他服務包括營建、保險及退休金服務、金融服務、智慧財產權使用費、電信、電腦及資訊服務、其他事務服務及個人、文化與休閒服務，以及政府服務等項目。本季

其他服務收入7,358百萬美元，較上年同季增加546百萬美元，主要係金融服務與電腦及資訊收入增加；其他服務支出8,222百萬美元，較上年同季增加854百萬美元，主要係專業與管理顧問服務(其他事務服務項下)及金融服務支出增加。由於支出增額大於收入增額，其他服務貿易逆差增加為864百萬美元。

三、初次所得

初次所得包括薪資所得、投資所得及其他初次所得。本季初次所得收入14,592百萬美元，較上年同季增加4,079百萬美元；支出6,652百萬美元，較上年同季增加1,262百萬美元，收支增加均係全球主要央行升息，致銀行對外利息收支增加。收支相抵後，由於居民直接投資及其他投資所得淨收入分別增加1,666百萬美元及1,167百萬美元，初次所得順差增加為7,940百萬美元(表3)。

四、二次所得

本季二次所得收入2,416百萬美元，較上年同季增加52百萬美元，主要係居民收取國外廠商違約金增加；支出3,337百萬美元，較上年同季增加295百萬美元，主要係贍家匯出款增加。由於支出增額大於收入增額，本季二次所得逆差擴增為921百萬美元。

表3 初次所得及二次所得

單位：百萬美元

	111年第四季			110年第四季			增減比較	
	(1) 收入	(2) 支出	(1)-(2) 淨額	(3) 收入	(4) 支出	(3)-(4) 淨額	(5) 收入	(6) 支出
初次所得	14,592	6,652	7,940	10,513	5,390	5,123	4,079	1,262
一、薪資所得	329	188	141	301	180	121	28	8
二、投資所得	14,220	6,426	7,794	10,175	5,123	5,052	4,045	1,303
(一)直接投資	5,827	2,313	3,514	4,250	2,402	1,848	1,577	-89
(二)證券投資	1,072	1,809	-737	1,702	2,348	-646	-630	-539
(三)其他投資	7,321	2,304	5,017	4,223	373	3,850	3,098	1,931
三、其他初次所得	43	38	5	37	87	-50	6	-49
二次所得	2,416	3,337	-921	2,364	3,042	-678	52	295

參、金融帳

金融帳根據投資種類或功能分為直接投資、證券投資、衍生金融商品與其他投資。 本季金融帳淨資產增加15,662百萬美元。茲就本季金融帳變動說明如下(表4)：

表4 金融帳

單位：百萬美元

	111年第四季			110年第四季			增減比較	
	(1) 資產	(2) 負債	(1)-(2) 淨資產	(3) 資產	(4) 負債	(3)-(4) 淨資產	(1)-(3) 資產	(2)-(4) 負債
一、直接投資	5,602	2,190	3,412	3,398	1,403	1,995	2,204	787
二、證券投資	3,106	2,365	741	21,652	1,066	20,586	-18,546	1,299
(一)股權和投資基金	418	2,584	-2,166	7,553	972	6,581	-7,135	1,612
(二)債權證券	2,688	-219	2,907	14,099	94	14,005	-11,411	-313
三、衍生金融商品	-5,860	-6,184	324	-4,307	-3,955	-352	-1,553	-2,229
四、其他投資	-11,865	-23,050	11,185	7,027	-2,403	9,430	-18,892	-20,647
(一)其他股本	0	0	0	0	0	0	0	0
(二)債務工具	-11,865	-23,050	11,185	7,027	-2,403	9,430	-18,892	-20,647
1.現金與存款	370	-10,510	10,880	2,216	6,432	-4,216	-1,846	-16,942
2.貸款/借款	-2,268	-8,460	6,192	4,113	-5,900	10,013	-6,381	-2,560
3.貿易信用及預付/收款	-584	599	-1,183	-774	1,122	-1,896	190	-523
4.其他應收/付款	-9,383	-4,679	-4,704	1,472	-4,057	5,529	-10,855	-622
合 計	-9,017	-24,679	15,662	27,770	-3,889	31,659	-36,787	-20,790

註：正號表示金融資產或負債的增加；負號表示相關項目的減少。在金融帳餘額，正號表示淨資產的增加；負號表示淨資產的減少。

一、直接投資

本季直接投資淨資產增加3,412百萬美元。其中，對外直接投資淨增加5,602百萬美元，投資行業則以運輸及倉儲業、電子零組件製造業與金融及保險業為主；非居民來台直接投資淨增加2,190百萬美元，主要投資行業為金融及保險業、電力及燃氣供應業與批發及零售業為主。

二、證券投資

本季證券投資淨資產增加741百萬美元。茲就資產與負債分別說明如下：

(一) 資產方面

本季居民投資國外證券淨增加3,106百萬美元。其中，股權和投資基金淨增加418百萬美元，主要係民間部門透過特定金錢信託增持國外股權證券；債務證券淨增加2,688百萬美元，主要係銀行部門增持國外債券。

(二) 負債方面

本季非居民投資國內證券淨增加2,365百萬美元。其中，股權和投資基金淨增加2,584百萬美元，主要係外資增持台股；債務證券投資淨減少219百萬美元，主要係民間部門贖回海外公司債。

三、衍生金融商品

本季衍生金融商品淨資產增加324百萬美元。其中，資產淨減少5,860百萬美元，主要係其他金融機構收取衍生金融商品處分利得；負債淨減少6,184百萬美元，主要係其他金融機構支付衍生金融商品處分損失。

四、其他投資

其他投資包括其他股本及債務工具，本季其他投資淨資產增加11,185百萬美元，主要係銀行部門償還國外借款，對外負債減少。

肆、中央銀行準備資產

本季國際收支呈現順差，反映在中央銀行準備資產增加10,931百萬美元。