

# 國際收支

## 壹、概況

本（111）年第2季我國經常帳順差 百萬元，央行準備資產增加3,815百萬元  
26,546百萬元，金融帳淨資產增加24,362 百萬元（表1及圖1）。

表1 國際收支

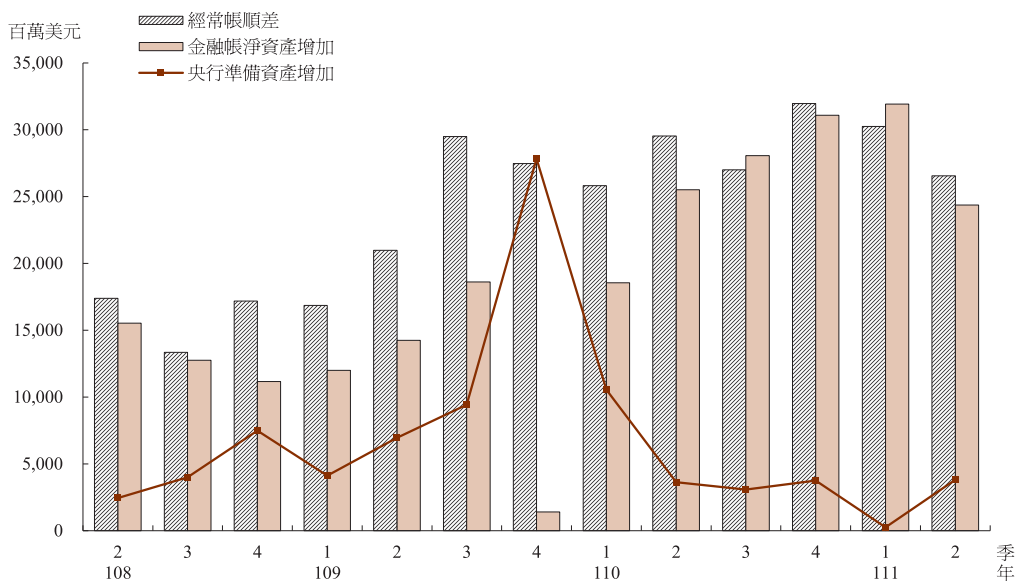
111年第2季暨110年第2季

單位：百萬美元

	(1) 111年 第2季	(2) 110年 第2季	(1)-(2)
A.經常帳	26,546	29,532	-2,986
商品貿易淨額	17,794	23,877	-6,083
商品：收入（出口）	126,150	110,343	15,807
商品：支出（進口）	108,356	86,466	21,890
服務收支淨額	3,732	2,386	1,346
服務：收入（輸出）	14,422	12,054	2,368
服務：支出（輸入）	10,690	9,668	1,022
初次所得收支淨額	5,660	3,840	1,820
初次所得：收入	13,189	8,502	4,687
初次所得：支出	7,529	4,662	2,867
二次所得收支淨額	-640	-571	-69
二次所得：收入	2,232	2,073	159
二次所得：支出	2,872	2,644	228
B.資本帳	0	-6	6
C.金融帳	24,362	25,508	-1,146
直接投資：資產	3,400	2,373	1,027
股權和投資基金	2,535	2,246	289
債務工具	865	127	738
直接投資：負債	3,643	690	2,953
股權和投資基金	3,307	256	3,051
債務工具	336	434	-98
證券投資：資產	13,653	21,791	-8,138
股權和投資基金	-595	4,367	-4,962
債務證券	14,248	17,424	-3,176
證券投資：負債	-12,966	-762	-12,204
股權和投資基金	-13,011	-998	-12,013
債務證券	45	236	-191
衍生金融商品：資產	-5,831	-6,686	855
衍生金融商品：負債	-7,058	-5,422	-1,636
其他投資：資產	10,047	396	9,651
其他投資：負債	13,288	-2,140	15,428
經常帳 + 資本帳 - 金融帳	2,184	4,018	-1,834
D.誤差與遺漏淨額	1,631	-395	2,026
E.準備與相關項目	3,815	3,623	192

註：正號表示經常帳及資本帳的收入、支出，以及金融資產或負債的增加；負號表示相關項目的減少。在經常帳及資本帳餘額，正號表示順差，負號表示逆差；在金融帳及準備資產餘額，正號表示淨資產的增加；負號表示淨資產的減少。

圖1 國際收支



## 一、經常帳

商品方面，按國際收支基礎（根據海關進出口貿易統計，就計價基礎、時差、類別及範圍<sup>1</sup>予以調整）計算，本季出口126,150百萬美元，較上（110）年同季增加15,807百萬美元或14.3%；進口108,356百萬美元，較上年同季增加21,890百萬美元或25.3%。出進口均為歷年單季新高，惟進口增額大於出口增額，商品貿易順差減為17,794百萬美元，較上年同季減少6,083百萬美元或25.5%。

服務方面，本季服務貿易順差3,732百萬美元，較上年同季增加1,346百萬美元或

56.4%，主要係貨運收入增加。

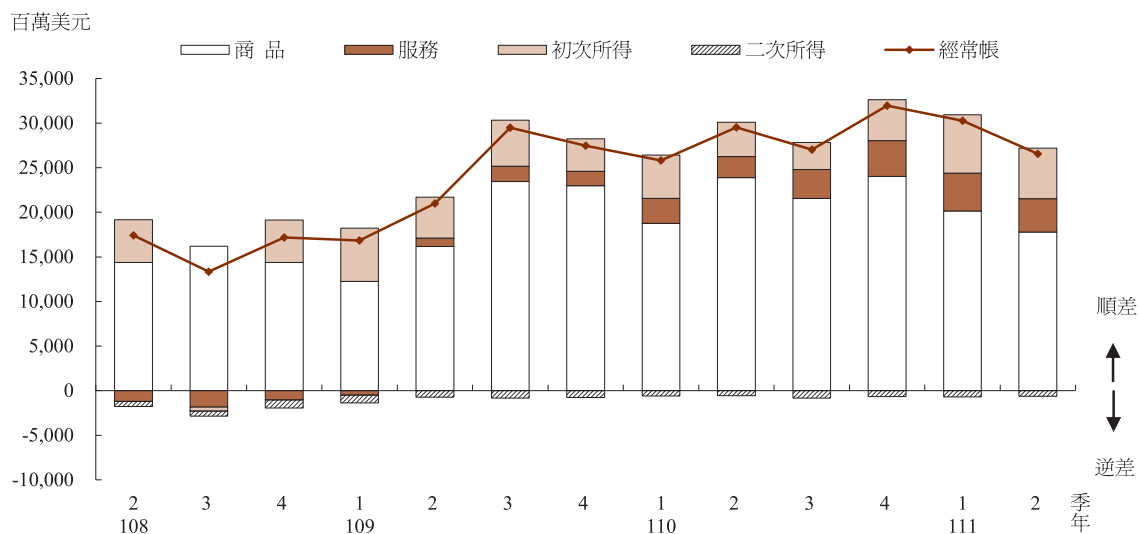
初次所得方面，本季初次所得順差5,660百萬美元，較上年同季增加1,820百萬美元或47.4%，主要係居民對外直接投資所得增加。

二次所得方面，本季逆差640百萬美元，較上年同季增加69百萬美元或12.1%，主要係贍家匯出款增加。

本季與上年同季比較，雖然服務貿易及初次所得順差均增加，惟商品貿易順差減少及二次所得逆差增加，經常帳順差減為26,546百萬美元，計減少2,986百萬美元(圖2)。

<sup>1</sup> 國際收支統計根據所有權移轉記錄商品貿易，貨品雖經過台灣通關，但所有權未移轉者，須自商品進出口剔除；反之，雖未經過台灣通關，但貨品所有權已移轉者，須計入商品進出口。居民國外購料，直接於國外銷售，或經委託國外加工再銷售國外，過程中貨品未經台灣通關，惟貨款由居民收付，亦包含於商品貿易中。

圖2 經常帳



## 二、資本帳

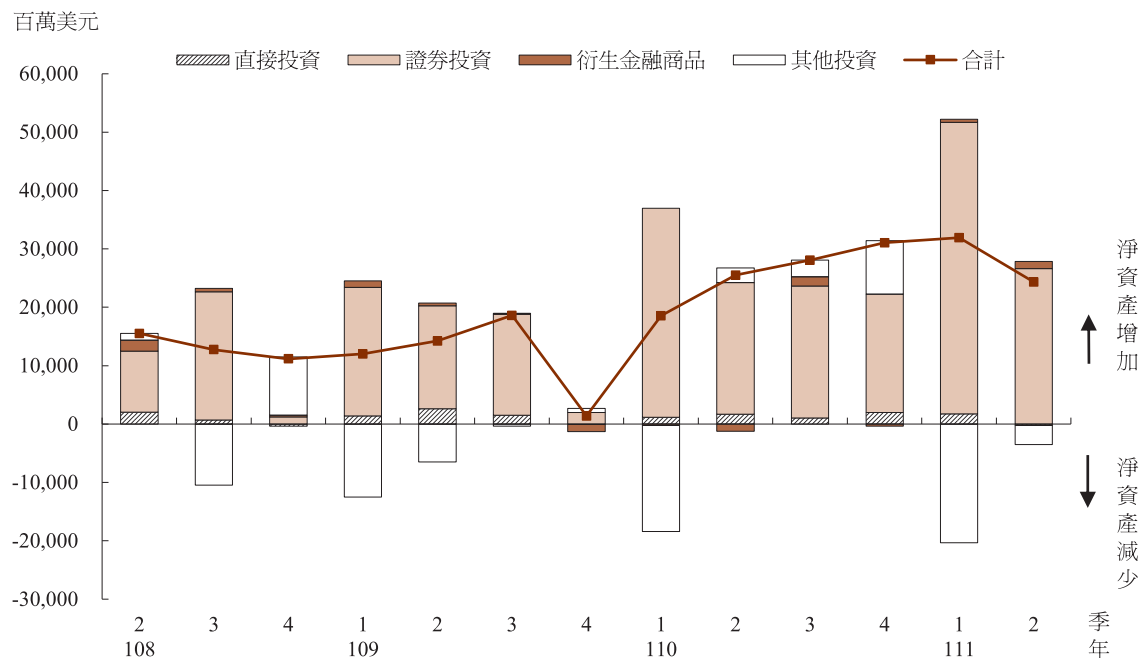
資本帳包括資本移轉（資本設備之贈與及債務之免除）與非生產性、非金融性資產交易（如商標、經銷權、網域名稱之買賣斷）。本季資本帳收支平衡。

## 三、金融帳

本季金融帳淨資產增加24,362百萬美元（圖3）。直接投資淨資產減少243百萬美元，其中，居民對外直接投資及非居民來台直接

投資淨額分別增加3,400百萬美元及3,643百萬美元。證券投資淨資產增加26,619百萬美元，其中，居民投資國外證券淨增加13,653百萬美元，主要係保險公司投資國外債券增加；非居民投資國內證券淨減少12,966百萬美元，主要係外資減持台股。衍生金融商品淨資產增加1,227百萬美元，主要係其他金融機構支付衍生金融商品處分損失，負債減少。其他投資淨資產減少3,241百萬美元，主要係銀行部門自國外引入資金。

圖3 金融帳



## 貳、經常帳

### 一、商品貿易

本季商品貿易，依國際收支基礎計算，商品出口126,150百萬美元，較上年同季增加15,807百萬美元或14.3%，商品進口108,356百萬美元，較上年同季增加21,890百萬美元或25.3%。商品貿易順差減為17,794百萬美元，較上年同季減少6,083百萬美元或25.5%，商仲貿易淨出口及一般商品貿易順差均較上年同季縮小。

以下根據海關進出口貿易統計，就主要貿易貨品及地區進一步分析出、進口概況。

就主要貿易貨品而言，本季出口較上年同季增加15.4%，主要係受惠新興科技應用

與數位商機持續推動晶片需求，加上國際油品市場供需吃緊，礦產品出口價量俱增。進口方面，本季進口較上年同季成長24.1%，主要係出口衍生需求上升、國際原物料價格維持高檔，以及半導體設備、防疫用品採購增加。

就主要貿易地區而言，出口方面，本季對東協出口較上年同季增加4,076百萬美元或23.3%，增額最多；其次為美國，增加3,663百萬美元。進口方面，自中東進口增加3,866百萬美元，增額最多；其次為東協，增加2,982百萬美元。就主要出口市場比重而言，仍以中國大陸(含香港，以下同)所占

比重37.8%為首，其次依序為東協、美國及歐洲，比重分別為17.2%、15.5%及8.5%。主要進口來源以中國大陸比重20.6%最高，其次依序為日本、東協及歐洲，比重分別為12.9%、12.5%及12.0%。

## 二、服務

本季服務收入14,422百萬美元，較上年同季增加2,368百萬美元；服務支出10,690百萬美元，較上年同季增加1,022百萬美元。由於收入增額大於支出增額，服務貿易順差增加為3,732百萬美元。茲就服務貿易主要項目之內容及變動說明如下(表2)：

表2 服務貿易

單位：百萬美元

	111年第2季			110年第2季			增減比較	
	(1) 收入	(2) 支出	(1)-(2) 淨額	(3) 收入	(4) 支出	(3)-(4) 淨額	(5) 收入	(6) 支出
服務	14,422	10,690	3,732	12,054	9,668	2,386	2,368	1,022
一、加工服務	1,061	533	528	1,037	501	536	24	32
二、維修服務	298	287	11	244	201	43	54	86
三、運輸	5,919	2,519	3,400	4,373	2,444	1,929	1,546	75
(一)客運	62	56	6	33	44	-11	29	12
(二)貨運	5,747	1,330	4,417	4,234	1,254	2,980	1,513	76
(三)其他	110	1,133	-1,023	106	1,146	-1,040	4	-13
四、旅行	589	463	126	165	317	-152	424	146
五、其他服務	6,555	6,888	-333	6,235	6,205	30	320	683
(一)營建	210	507	-297	173	385	-212	37	122
(二)保險及退休金服務	83	365	-282	97	360	-263	-14	5
(三)金融服務*	893	417	476	824	326	498	69	91
(四)智慧財產權使用費	491	1,348	-857	530	1,286	-756	-39	62
(五)電信、電腦及資訊服務	1,473	1,075	398	1,468	908	560	5	167
(六)其他事務服務	3,290	3,014	276	3,031	2,762	269	259	252
(七)個人、文化與休閒服務	79	36	43	71	32	39	8	4
(八)不包括在其他項目的政府商品及服務	36	126	-90	41	146	-105	-5	-20

\*金融服務包括間接衡量的金融中介服務（FISIM）。

### (一) 加工服務

加工服務係指加工者對他人所屬貨品進行加工、組裝、加標籤及包裝等服務。本季加工收入1,061百萬美元，較上年同季增加24百萬美元，主要係接受非居民委託加工之加工費收入增加；加工支出533百萬美元，較上年同季增加32百萬美元，主要係委外加工貿易廠商支付國外加工費增加。由於收入增

額小於支出增額，加工服務貿易順差減少為528百萬美元。

### (二) 維修服務

維修服務係指提供或接受非居民對運輸工具等貨品的修理。本季維修收入298百萬美元，較上年同季增加54百萬美元；維修支出287百萬美元，較上年同季增加86百萬美元。由於支出增額大於收入增額，維修服務

貿易順差減少為11百萬美元。

### (三) 運輸

運輸包括旅客運輸、貨物運輸及其他（主要為國外港口、機場費用）。本季運輸收入5,919百萬美元，較上年同季增加1,546百萬美元，主要係國籍運輸業者國際線貨運收入增加。運輸支出2,519百萬美元，較上年同季增加75百萬美元，主要係支付國外運輸業者進口貨運費用增加。本季收入增額大於支出增額，運輸服務貿易順差擴增為3,400百萬美元。

### (四) 旅行

由於各國邊境管制措施日漸放寬，本季來台旅客及國人出國人次與平均每人每日消費金額逐步回溫，旅行收入及支出分別為589百萬美元及463百萬美元，均創109年第2季以來新高，較上年同季分別增加424百萬美元及146百萬美元，惟收支規模較疫情前仍屬低檔。由於收入增額大於支出增額，旅行收支由逆差152百萬美元轉為順差126百萬美元。

### (五) 其他服務

其他服務包括營建、保險及退休金服務、金融服務、智慧財產權使用費、電信、電腦及資訊服務、其他事務服務及個人、文化與休閒服務，以及政府服務等項目。本季其他服務收入6,555百萬美元，較上年同季

增加320百萬美元，主要係專業與管理顧問服務(其他事務服務項下)收入增加；其他服務支出6,888百萬美元，較上年同季增加683百萬美元，主要係專業與管理顧問服務(其他事務服務項下)與電腦及資訊服務支出增加。由於收入增額小於支出增額，其他服務貿易由順差30百萬美元轉為逆差333百萬美元。

## 三、初次所得

初次所得包括薪資所得、投資所得及其他初次所得。本季初次所得收入13,189百萬美元，較上年同季增加4,687百萬美元，主要係居民對外直接投資所得增加；支出7,529百萬美元，較上年同季增加2,867百萬美元，主要係支付非居民證券投資所得增加。由於收入增額大於支出增額，初次所得收支順差增加為5,660百萬美元(表3)。

## 四、二次所得

本季二次所得收入2,232百萬美元，較上年同季增加159百萬美元，主要係禮品樣品收入增加；支出2,872百萬美元，較上年同季增加228百萬美元，主要係贍家匯出款增加。由於支出增額大於收入增額，本季二次所得逆差擴增為640百萬美元。

表3 初次所得及二次所得

單位：百萬美元

	111年第2季			110年第2季			增減比較	
	(1) 收入	(2) 支出	(1)-(2) 淨額	(3) 收入	(4) 支出	(3)-(4) 淨額	(5) 收入	(6) 支出
初次所得	13,189	7,529	5,660	8,502	4,662	3,840	4,687	2,867
一、薪資所得	277	191	86	235	153	82	42	38
二、投資所得	12,884	7,297	5,587	8,229	4,468	3,761	4,655	2,829
(一)直接投資	6,798	3,009	3,789	3,034	2,414	620	3,764	595
(二)證券投資	1,338	3,650	-2,312	1,139	1,792	-653	199	1,858
(三)其他投資	4,748	638	4,110	4,056	262	3,794	692	376
三、其他初次所得	28	41	-13	38	41	-3	-10	0
二次所得	2,232	2,872	-640	2,073	2,644	-571	159	228

## 參、金融帳

金融帳根據投資種類或功能分為直接投資、證券投資、衍生金融商品與其他投資。 本季金融帳淨資產增加24,362百萬美元。茲就本季金融帳變動說明如下(表4)：

表4 金融帳

單位：百萬美元

	111年第2季			110年第2季			增減比較	
	(1) 資產	(2) 負債	(1)-(2) 淨資產	(3) 資產	(4) 負債	(3)-(4) 淨資產	(1)-(3) 資產	(2)-(4) 負債
一、直接投資	3,400	3,643	-243	2,373	690	1,683	1,027	2,953
二、證券投資	13,653	-12,966	26,619	21,791	-762	22,553	-8,138	-12,204
(一)股權和投資基金	-595	-13,011	12,416	4,367	-998	5,365	-4,962	-12,013
(二)債權證券	14,248	45	14,203	17,424	236	17,188	-3,176	-191
三、衍生金融商品	-5,831	-7,058	1,227	-6,686	-5,422	-1,264	855	-1,636
四、其他投資	10,047	13,288	-3,241	396	-2,140	2,536	9,651	15,428
(一)其他股本	0	0	0	0	0	0	0	0
(二)債務工具	10,047	13,288	-3,241	396	-2,140	2,536	9,651	15,428
1.現金與存款	5,530	5,830	-300	6,641	2,678	3,963	-1,111	3,152
2.貸款/借款	1,810	3,253	-1,443	-531	3,056	-3,587	2,341	197
3.貿易信用及預付/收款	-1,162	1,865	-3,027	1,397	-1,065	2,462	-2,559	2,930
4.其他應收/付款	3,869	2,340	1,529	-7,111	-6,809	-302	10,980	9,149
合 計	21,269	-3,093	24,362	17,874	-7,634	25,508	3,395	4,541

註：正號表示金融資產或負債的增加；負號表示相關項目的減少。在金融帳餘額，正號表示淨資產的增加；負號表示淨資產的減少。



## 一、直接投資

本季直接投資淨資產減少243百萬美元。其中，對外直接投資淨增加3,400百萬美元，投資行業則以電子零組件製造業、金融及保險業與批發及零售業為主；非居民來台直接投資淨增加3,643百萬美元，主要投資行業為金融及保險業、電力及燃氣供應業與批發及零售業。

## 二、證券投資

本季證券投資淨資產增加26,619百萬美元。茲就資產與負債分別說明如下：

### (一) 資產方面

本季居民投資國外證券淨增加13,653百萬美元。其中，股權和投資基金淨減少595百萬美元，主要係保險公司減持國外股權證券；債務證券淨增加14,248百萬美元，主要係保險公司投資國外債券增加。

### (二) 負債方面

本季非居民投資國內證券淨減少12,966百萬美元。其中，股權和投資基金淨減少13,011百萬美元，主要係外資減持台股；債務證券投資淨增加45百萬美元，主要係外資增持我國公債。

## 三、衍生金融商品

本季衍生金融商品淨資產增加1,227百萬美元。其中，資產淨減少5,831百萬美元，主要係其他金融機構收取衍生金融商品處分利得；負債淨減少7,058百萬美元，主要係其他金融機構支付衍生金融商品處分損失。

## 四、其他投資

其他投資包括其他股本及債務工具，本季其他投資淨資產減少3,241百萬美元，主要係銀行部門自國外引入資金。

## 肆、中央銀行準備資產

本季國際收支呈現順差，反映在中央銀行準備資產增加3,815百萬美元。