

# 國際收支

## 壹、概況

本（111）年第1季我國經常帳順差 百萬元，央行準備資產增加256百萬元  
30,679百萬元，金融帳淨資產增加32,219 （表1及圖1）。

表1 國際收支

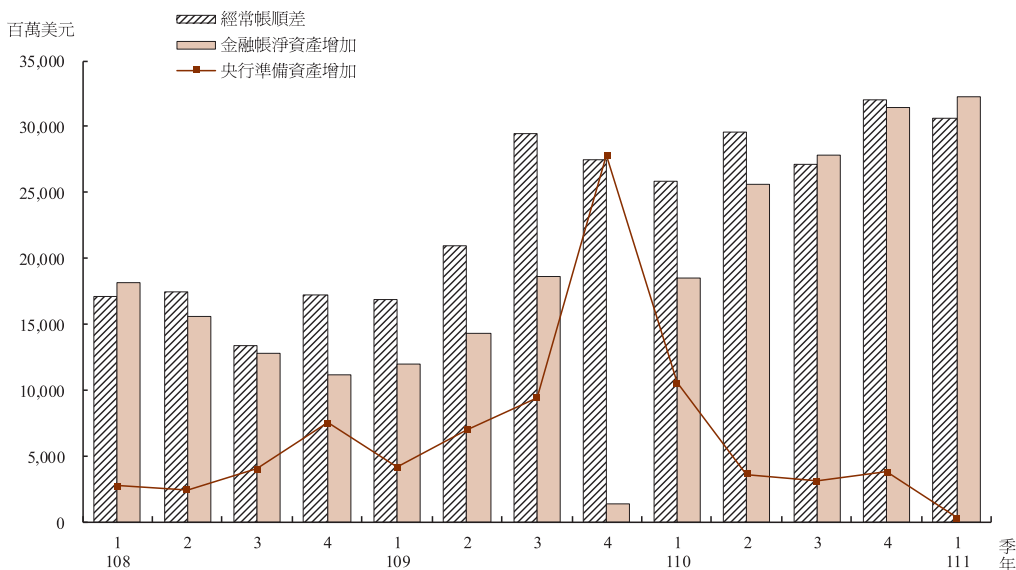
111年第1季暨110年第1季

單位：百萬美元

	(1) 111年 第1季	(2) 110年 第1季	(1)-(2)
A.經常帳	30,679	25,833	4,846
商品貿易淨額	20,472	18,772	1,700
商品：收入（出口）	120,637	98,823	21,814
商品：支出（進口）	100,165	80,051	20,114
服務收支淨額	4,341	2,805	1,536
服務：收入（輸出）	14,434	11,976	2,458
服務：支出（輸入）	10,093	9,171	922
初次所得收支淨額	6,539	4,867	1,672
初次所得：收入	9,862	7,616	2,246
初次所得：支出	3,323	2,749	574
二次所得收支淨額	-673	-611	-62
二次所得：收入	2,480	2,171	309
二次所得：支出	3,153	2,782	371
B.資本帳	-20	-4	-16
C.金融帳	32,219	18,555	13,664
直接投資：資產	5,037	2,340	2,697
股權和投資基金	3,628	2,124	1,504
債務工具	1,409	216	1,193
直接投資：負債	2,948	1,158	1,790
股權和投資基金	1,278	732	546
債務工具	1,670	426	1,244
證券投資：資產	35,206	23,308	11,898
股權和投資基金	5,930	8,888	-2,958
債務證券	29,276	14,420	14,856
證券投資：負債	-14,718	-12,491	-2,227
股權和投資基金	-14,604	-12,804	-1,800
債務證券	-114	313	-427
衍生金融商品：資產	-5,650	-6,184	534
衍生金融商品：負債	-6,265	-5,962	-303
其他投資：資產	-9,038	490	-9,528
其他投資：負債	11,371	18,694	-7,323
經常帳 + 資本帳 - 金融帳	-1,560	7,274	-8,834
D.誤差與遺漏淨額	1,816	3,268	-1,452
E.準備與相關項目	256	10,542	-10,286

註：正號表示經常帳及資本帳的收入、支出，以及金融資產或負債的增加；負號表示相關項目的減少。在經常帳及資本帳餘額，正號表示順差，負號表示逆差；在金融帳及準備資產餘額，正號表示淨資產的增加；負號表示淨資產的減少。

圖1 國際收支



## 一、經常帳

商品方面，按國際收支基礎（根據海關進出口貿易統計，就計價基礎、時差、類別及範圍<sup>1</sup>予以調整）計算，本季出口120,637百萬美元，較上（110）年同季增加21,814百萬美元或22.1%；進口100,165百萬美元，較上年同季增加20,114百萬美元或25.1%。由於出口增額大於進口增額，商品貿易順差增為20,472百萬美元，較上年同季增加1,700百萬美元或9.1%。

服務方面，本季服務貿易順差4,341百萬美元，創歷年單季新高，較上年同季增加1,536百萬美元或54.8%，主要係貨運收入增

加。

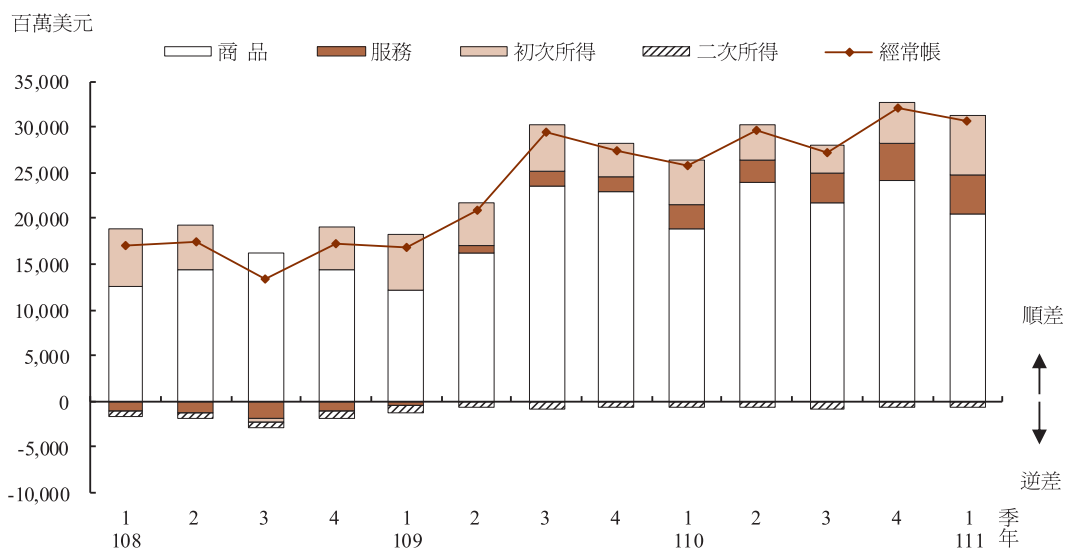
初次所得方面，本季初次所得順差6,539百萬美元，較上年同季增加1,672百萬美元或34.4%，主要係居民對外直接投資所得增加。

二次所得方面，本季逆差673百萬美元，較上年同季增加62百萬美元或10.1%，主要係贍家匯出款增加。

本季與上年同季比較，雖然二次所得逆差增加，惟商品貿易、服務貿易及初次所得順差均增加，經常帳順差增為30,679百萬美元，計增加4,846百萬美元(圖2)。

<sup>1</sup> 國際收支統計根據所有權移轉記錄商品貿易，貨品雖經過台灣通關，但所有權未移轉者，須自商品進出口剔除；反之，雖未經過台灣通關，但貨品所有權已移轉者，須計入商品進出口。居民國外購料，直接於國外銷售，或經委託國外加工再銷售國外，過程中貨品未經台灣通關，惟貨款由居民收付，亦包含於商品貿易中。

圖2 經常帳



## 二、資本帳

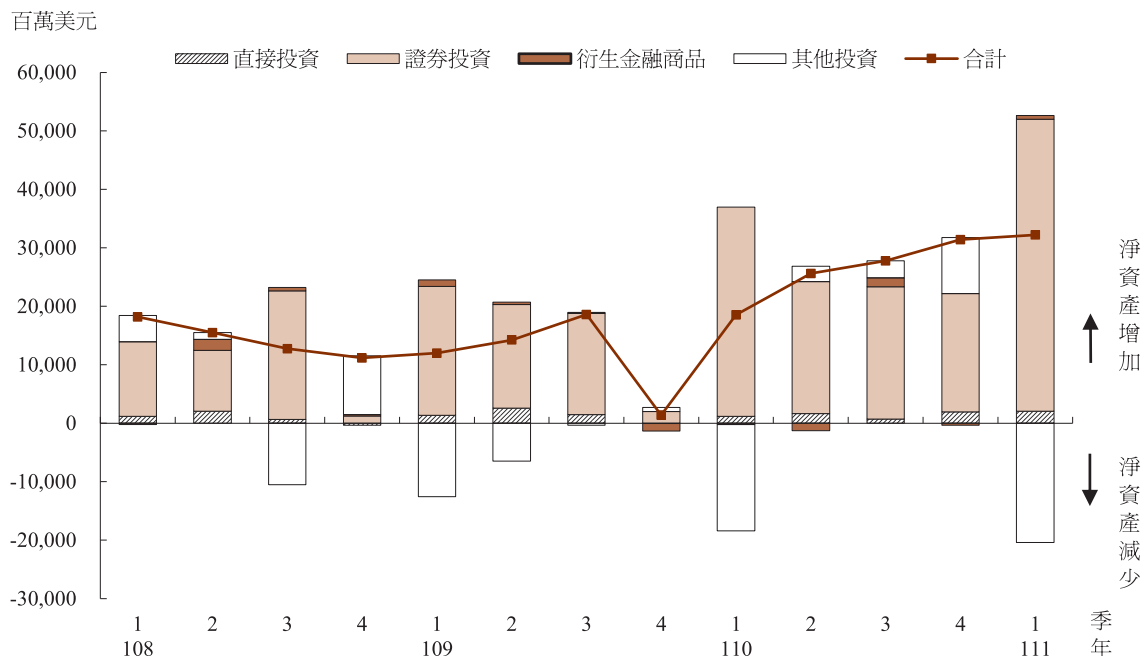
資本帳包括資本移轉（資本設備之贈與及債務之免除）與非生產性、非金融性資產交易（如商標、經銷權、網域名稱之買賣斷）。本季資本帳逆差20百萬美元。

## 三、金融帳

本季金融帳淨資產增加32,219百萬美元(圖3)。直接投資淨資產增加2,089百萬美元，其中，居民對外直接投資及非居民來

台直接投資淨額分別增加5,037百萬美元及2,948百萬美元。證券投資淨資產增加49,924百萬美元，其中，居民投資國外證券淨增加35,206百萬美元，主要係銀行部門及保險公司投資國外債券增加；非居民投資國內證券淨減少14,718百萬美元，主要係外資減持台股。衍生金融商品淨資產增加615百萬美元，主要係其他金融機構支付衍生金融商品處分損失，負債減少。其他投資淨資產減少20,409百萬美元，主要係銀行部門存放國外聯行減少及自國外借款增加。

圖3 金融帳



## 貳、經常帳

### 一、商品貿易

本季商品貿易，依國際收支基礎計算，商品出口120,637百萬美元，較上年同季增加21,814百萬美元或22.1%，商品進口100,165百萬美元，較上年同季增加20,114百萬美元或25.1%。商品貿易順差增為20,472百萬美元，較上年同季增加1,700百萬美元或9.1%，商仲貿易商品淨出口及一般商品貿易順差均較上年同季擴增。

以下根據海關進出口貿易統計，就主要貿易貨品及地區進一步分析出、進口概況。

就主要貿易貨品而言，本季出口較上年同季增加23.5%，主要係受惠全球經濟復

甦，加上新興科技應用與數位轉型商機，持續帶動晶片需求。進口方面，本季進口較上年同季成長25.8%，主要係出口衍生需求及國際原物料價格上揚。

就主要貿易地區而言，出口方面，本季對中國大陸(含香港，以下同)出口較上年同季增加7,469百萬美元或17.8%，增額最多；其次為美國，增加5,034百萬美元。進口方面，自中東進口增加3,426百萬美元，增額最多；其次為中國大陸，增加3,394百萬美元。就主要出口市場比重而言，仍以中國大陸所占比重40.9%為首，其次依序為東協、美國及歐洲，比重分別為16.5%、15.5%及8.4%。主要進口來源以中國大陸比重20.7%最高，

其次依序為日本、東協及歐洲，比重分別為13.4%、12.3%及11.2%。

## 二、服務

本季服務收入14,434百萬美元，較上年

同季增加2,458百萬美元；服務支出10,093百萬美元，較上年同季增加922百萬美元。由於收入增額大於支出增額，服務貿易順差增加為4,341百萬美元。茲就服務貿易主要項目之內容及變動說明如下(表2)：

表2 服務貿易

單位：百萬美元

	111年第1季			110年第1季			增減比較	
	(1) 收入	(2) 支出	(1)-(2) 淨額	(3) 收入	(4) 支出	(3)-(4) 淨額	(5) 收入	(6) 支出
服務	14,434	10,093	4,341	11,976	9,171	2,805	2,458	922
一、加工服務	1,124	592	532	1,012	406	606	112	186
二、維修服務	247	290	-43	203	180	23	44	110
三、運輸	5,614	2,090	3,524	3,827	2,321	1,506	1,787	-231
(一)客運	31	38	-7	30	42	-12	1	-4
(二)貨運	5,463	1,081	4,382	3,695	1,052	2,643	1,768	29
(三)其他	120	971	-851	102	1,227	-1,125	18	-256
四、旅行	224	449	-225	210	307	-97	14	142
五、其他服務	7,225	6,672	553	6,724	5,957	767	501	715
(一)營建	182	767	-585	239	540	-301	-57	227
(二)保險及退休金服務	60	311	-251	124	340	-216	-64	-29
(三)金融服務*	923	418	505	909	323	586	14	95
(四)智慧財產權使用費	538	1,239	-701	564	891	-327	-26	348
(五)電信、電腦及資訊服務	1,640	810	830	1,489	912	577	151	-102
(六)其他事務服務	3,752	2,949	803	3,272	2,802	470	480	147
(七)個人、文化與休閒服務	91	39	52	71	32	39	20	7
(八)不包括在其他項目的政府商品及服務	39	139	-100	56	117	-61	-17	22

\*金融服務包括間接衡量的金融中介服務（FISIM）。

### (一) 加工服務

加工服務係指加工者對他人所屬貨品進行加工、組裝、加標籤及包裝等服務。本季加工收入1,124百萬美元，較上年同季增加112百萬美元，主要係接受非居民委託境內加工之加工費收入增加；加工支出592百萬

美元，較上年同季增加186百萬美元，主要係委外加工貿易廠商支付國外加工費增加。由於收入增額小於支出增額，加工服務貿易順差減少為532百萬美元，較上年同季減少74百萬美元。

## (二) 維修服務

維修服務係指提供或接受非居民對運輸工具等貨品的修理。本季維修收入247百萬美元，較上年同季增加44百萬美元；維修支出290百萬美元，較上年同季增加110百萬美元。由於支出增額大於收入增額，維修服務貿易由順差轉為逆差。

## (三) 運輸

運輸包括旅客運輸、貨物運輸及其他（主要為國外港口、機場費用）。本季運輸收入5,614百萬美元，較上年同季增加1,787百萬美元，主要係國籍運輸業者國際線貨運收入增加。運輸支出2,090百萬美元，較上年同季減少231百萬美元，主要係支付國外港口費用減少。本季貨運收入增加、支出減少，運輸服務貿易順差擴增為3,524百萬美元。

## (四) 旅行

受肺炎疫情影響，本季來台旅客及國人出國之人次及平均每人每日消費金額仍低，旅行收入及支出分別為224百萬美元及449百萬美元，較上年同季分別增加14百萬美元及142百萬美元。由於支出增額大於收入增額，旅行收支逆差擴增至225百萬美元，較上年同季增加128百萬美元。

## (五) 其他服務

其他服務包括營建、保險及退休金服務、金融服務、智慧財產權使用費、電信、

電腦及資訊服務、其他事務服務及個人、文化與休閒服務，以及政府服務等項目。本季其他服務收入7,225百萬美元，較上年同季增加501百萬美元，主要係專業與管理顧問服務(其他事務服務項下)收入增加；其他服務支出6,672百萬美元，較上年同季增加715百萬美元，主要係智慧財產權使用費增加。由於收入增額小於支出增額，其他服務貿易順差減少為553百萬美元。

## 三、初次所得

初次所得包括薪資所得、投資所得及其他初次所得。本季初次所得收入9,862百萬美元，較上年同季增加2,246百萬美元，主要係居民對外直接投資所得增加；支出3,323百萬美元，較上年同季增加574百萬美元，主要係支付非居民證券投資所得增加。由於收入增額大於支出增額，初次所得收支順差增加為6,539百萬美元(表3)。

## 四、二次所得

本季二次所得收入2,480百萬美元，較上年同季增加309百萬美元，主要係禮品樣品收入增加；支出3,153百萬美元，較上年同季增加371百萬美元，主要係贍家匯出款增加。由於支出增額大於收入增額，本季二次所得逆差由上年同季的611百萬美元擴增為673百萬美元。

表3 初次所得及二次所得

單位：百萬美元

	111年第1季			110年第1季			增減比較	
	(1) 收入	(2) 支出	(1)-(2) 淨額	(3) 收入	(4) 支出	(3)-(4) 淨額	(5) 收入	(6) 支出
初次所得	9,862	3,323	6,539	7,616	2,749	4,867	2,246	574
一、薪資所得	379	216	163	343	174	169	36	42
二、投資所得	9,454	3,054	6,400	7,241	2,523	4,718	2,213	531
(一)直接投資	4,148	1,012	3,136	2,121	898	1,223	2,027	114
(二)證券投資	970	1,625	-655	1,125	1,356	-231	-155	269
(三)其他投資	4,336	417	3,919	3,995	269	3,726	341	148
三、其他初次所得	29	53	-24	32	52	-20	-3	1
二次所得	2,480	3,153	-673	2,171	2,782	-611	309	371

## 參、金融帳

金融帳根據投資種類或功能分為直接投資、證券投資、衍生金融商品與其他投資。 本季金融帳淨資產增加32,219百萬美元。茲就本季金融帳變動說明如下(表4)：

表4 金融帳

單位：百萬美元

	111年第1季			110年第1季			增減比較	
	(1) 資產	(2) 負債	(1)-(2) 淨資產	(3) 資產	(4) 負債	(3)-(4) 淨資產	(1)-(3) 資產	(2)-(4) 負債
一、直接投資	5,037	2,948	2,089	2,340	1,158	1,182	2,697	1,790
二、證券投資	35,206	-14,718	49,924	23,308	-12,491	35,799	11,898	-2,227
(一)股權和投資基金	5,930	-14,604	20,534	8,888	-12,804	21,692	-2,958	-1,800
(二)債權證券	29,276	-114	29,390	14,420	313	14,107	14,856	-427
三、衍生金融商品	-5,650	-6,265	615	-6,184	-5,962	-222	534	-303
四、其他投資	-9,038	11,371	-20,409	490	18,694	-18,204	-9,528	-7,323
(一)其他股本	9	0	9	9	0	9	0	0
(二)債務工具	-9,047	11,371	-20,418	481	18,694	-18,213	-9,528	-7,323
1.現金與存款	-10,694	-3,065	-7,629	-3,478	5,704	-9,182	-7,216	-8,769
2.貸款/借款	-1,809	9,604	-11,413	-2,385	14,034	-16,419	576	-4,430
3.貿易信用及預付/收款	-1,423	1,536	-2,959	2,715	-2,234	4,949	-4,138	3,770
4.其他應收/付款	4,879	3,296	1,583	3,629	1,190	2,439	1,250	2,106
合 計	25,555	-6,664	32,219	19,954	1,399	18,555	5,601	-8,063

註：正號表示金融資產或負債的增加；負號表示相關項目的減少。在金融帳餘額，正號表示淨資產的增加；負號表示淨資產的減少。

## 一、直接投資

本季直接投資淨資產增加2,089百萬美元。其中，對外直接投資淨增加5,037百萬美元，投資行業則以批發及零售業、金融及保險業與礦業及土石採取業為主；非居民來台直接投資淨增加2,948百萬美元，主要投資行業為金融及保險業、機械設備製造業與批發及零售業。

## 二、證券投資

本季證券投資淨資產增加49,924百萬美元。茲就資產與負債分別說明如下：

### (一) 資產方面

本季居民投資國外證券淨增加35,206百萬美元。其中，股權和投資基金淨增加5,930百萬美元，主要係民間部門增持國外股權證券；債務證券淨增加29,276百萬美元，主要係銀行部門及保險公司投資國外債券增加。

### (二) 負債方面

本季非居民投資國內證券淨減少14,718百萬美元。其中，股權和投資基金淨減少14,604百萬美元，主要係外資減持台股；債務證券投資淨減少114百萬美元，主要係其他民間部門贖回海外公司債。

## 三、衍生金融商品

本季衍生金融商品淨資產增加615百萬美元。其中，資產淨減少5,650百萬美元，主要係其他金融機構收取衍生金融商品處分利得；負債淨減少6,265百萬美元，主要係其他金融機構支付衍生金融商品處分損失。

## 四、其他投資

其他投資包括其他股本及債務工具，本季其他投資淨資產減少20,409百萬美元，主要係銀行部門存放國外聯行減少及自國外借款增加。

## 肆、中央銀行準備資產

本季國際收支呈現順差，反映在中央銀行準備資產增加256百萬美元。