

國際收支

壹、概況

本（110）年第2季我國經常帳順差 百萬元，央行準備資產增加3,623百萬元，28,044百萬元，金融帳淨資產增加25,071 百萬元（表1及圖1）。

表1 國際收支

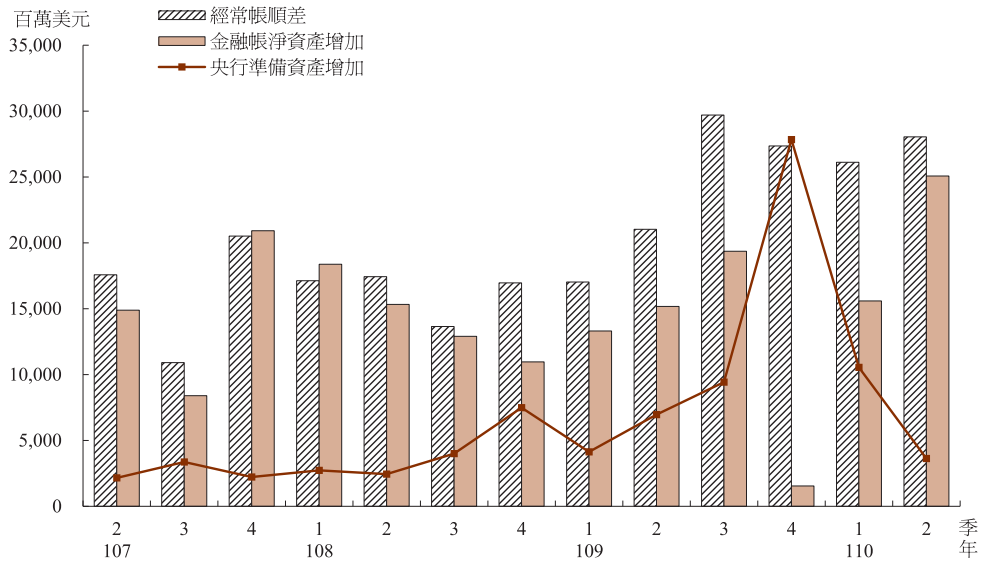
110年第2季暨109年第2季

單位：百萬美元

	(1) 110年 第2季	(2) 109年 第2季	(1)-(2)
A.經常帳	28,044	21,022	7,022
商品貿易淨額	22,174	16,206	5,968
商品：收入（出口）	110,304	79,424	30,880
商品：支出（進口）	88,130	63,218	24,912
服務收支淨額	2,518	943	1,575
服務：收入（輸出）	12,122	9,106	3,016
服務：支出（輸入）	9,604	8,163	1,441
初次所得收支淨額	3,916	4,601	-685
初次所得：收入	8,578	9,115	-537
初次所得：支出	4,662	4,514	148
二次所得收支淨額	-564	-728	164
二次所得：收入	2,072	1,705	367
二次所得：支出	2,636	2,433	203
B.資本帳	-6	-4	-2
C.金融帳	25,071	15,172	9,899
直接投資：資產	3,138	3,458	-320
股權和投資基金	2,239	4,015	-1,776
債務工具	899	-557	1,456
直接投資：負債	1,466	839	627
股權和投資基金	261	1,353	-1,092
債務工具	1,205	-514	1,719
證券投資：資產	22,163	15,564	6,599
股權和投資基金	4,387	5,614	-1,227
債務證券	17,776	9,950	7,826
證券投資：負債	-764	-2,106	1,342
股權和投資基金	-1,000	-1,759	759
債務證券	236	-347	583
衍生金融商品：資產	-6,686	-4,641	-2,045
衍生金融商品：負債	-5,407	-5,069	-338
其他投資：資產	-151	-3,590	3,439
其他投資：負債	-1,902	1,955	-3,857
經常帳 + 資本帳 - 金融帳	2,967	5,846	-2,879
D.誤差與遺漏淨額	656	1,109	-453
E.準備與相關項目	3,623	6,955	-3,332

註：正號表示經常帳及資本帳的收入、支出，以及金融資產或負債的增加；負號表示相關項目的減少。在經常帳及資本帳餘額，正號表示順差，負號表示逆差；在金融帳及準備資產餘額，正號表示淨資產的增加；負號表示淨資產的減少。

圖1 國際收支



一、經常帳

商品方面，按國際收支基礎（根據海關進出口貿易統計，就計價基礎、時差、類別及範圍¹予以調整）計算，本季出口110,304百萬美元，較上（109）年同季增加30,880百萬美元或38.9%；進口88,130百萬美元，較上年同季增加24,912百萬美元或39.4%。由於出口增額大於進口增額，商品貿易順差增為22,174百萬美元，較上年同季增加5,968百萬美元或36.8%。

服務方面，本季服務貿易順差2,518百萬美元，較上年同季增加1,575百萬美元或

167.0%，主要係貨運收入增加。

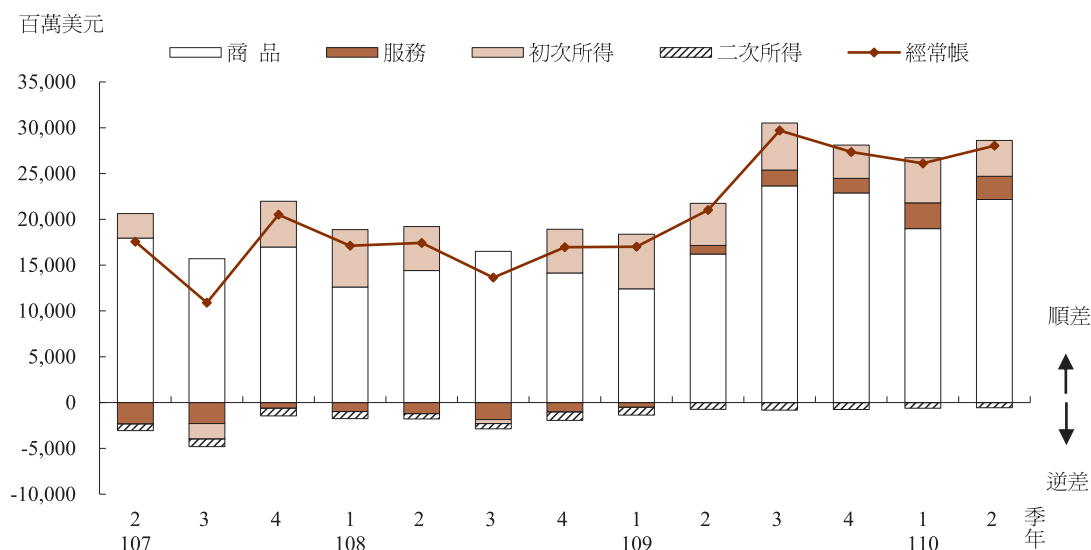
初次所得方面，本季初次所得順差3,916百萬美元，較上年同季減少685百萬美元或14.9%，主要係銀行國外利息所得減少及支付非居民直接投資所得增加。

二次所得方面，本季淨支出564百萬美元，較上年同季減少164百萬美元或22.5%，主要係禮品樣品收入增加。

本季與上年同季比較，雖然初次所得順差減少，惟因商品與服務貿易順差增加，加上二次所得逆差減少，致經常帳順差增為28,044百萬美元，計增加7,022百萬美元(圖2)。

¹ 國際收支統計根據所有權移轉記錄商品貿易，貨品雖經過台灣通關，但所有權未移轉者，須自商品進出口剔除；反之，雖未經過台灣通關，但貨品所有權已移轉者，須計入商品進出口。居民國外購料，直接於國外銷售，或經委託國外加工再銷售國外，過程中貨品未經台灣通關，惟貨款由居民收付，亦包含於商品貿易中。

圖2 經常帳



二、資本帳

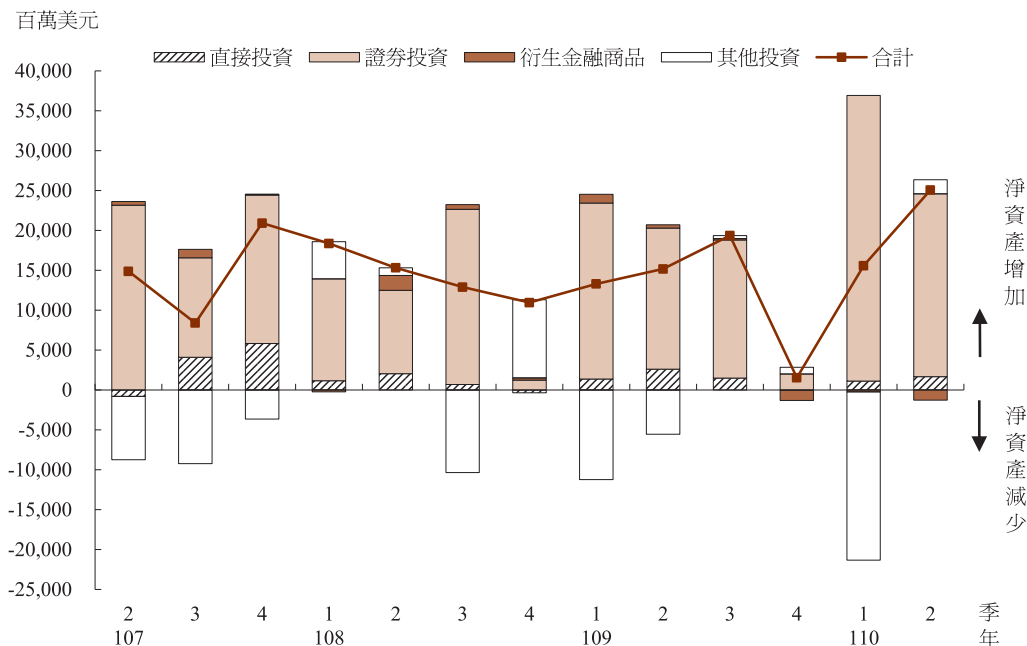
資本帳包括資本移轉（資本設備之贈與及債務之免除）與非生產性、非金融性資產交易（如商標、經銷權、網域名稱之買賣斷）。本季資本帳逆差6百萬美元。

三、金融帳

本季金融帳淨資產增加25,071百萬美元(圖3)。直接投資淨資產增加1,672百萬美元，其中，居民對外直接投資及非居民來

台直接投資淨額分別增加3,138百萬美元及1,466百萬美元。證券投資淨資產增加22,927百萬美元，其中，居民投資國外證券淨增加22,163百萬美元，主要係保險公司及銀行投資國外債券增加；非居民投資國內證券淨減少764百萬美元，主要係外資減持台股。衍生金融商品淨資產減少1,279百萬美元，主要係其他金融機構收到衍生金融商品處分利益，資產減少。其他投資淨資產增加1,751百萬美元，主要係銀行部門存放國外聯行及同業增加。

圖3 金融帳



貳、經常帳

一、商品貿易

本季商品貿易，依國際收支基礎計算，商品出口110,304百萬美元，較上年同季增加30,880百萬美元或38.9%，商品進口88,130百萬美元，較上年同季增加24,912百萬美元或39.4%。商品貿易順差增為22,174百萬美元，較上年同季增加5,968百萬美元或36.8%，一般商品貿易順差及商仲貿易淨出口均較上年同季擴增。

以下根據海關進出口貿易統計，就主要貿易貨品及地區進一步分析出、進口概況。

就主要貿易貨品而言，本季出口較上年同季增加37.3%，主要係受惠新興科技應用

及遠距商機需求，電子零組件及資通與視聽產品出口增額較大，加上全球景氣回溫，傳產貨品價量齊揚與基期較低。進口方面，本季進口較上年同季成長36.4%，主要係出口衍生需求增加及國際原物料價格居高與增補庫存效應。

就主要貿易地區而言，出口方面，本季對中國大陸(含香港，以下同)出口較上年同季增加10,764百萬美元或30.0%，增額最多；其次為東協，增加5,744百萬美元。進口方面，自中國大陸進口增加4,562百萬美元，增額最多；其次為歐洲，增加2,945百萬美元。就主要出口市場比重而言，仍以中國大陸所占比重42.8%為首，其次依序為東協、

美國及歐洲，比重分別為16.1%、14.5%及8.4%。主要進口來源以中國大陸比重22.8%最高，其次依序為日本、歐洲及東協，比重分別為14.9%、12.4%及12.2%。

二、服務

本季服務收入12,122百萬美元，較上年同季增加3,016百萬美元；服務支出9,604百萬美元，較上年同季增加1,441百萬美元。由於收入增額大於支出增額，服務貿易順差增為2,518百萬美元。茲就服務貿易主要項目之內容及變動說明如下(表2)：

表2 服務貿易

單位：百萬美元

	110年第2季			109年第2季			增減比較	
	(1) 收入	(2) 支出	(1)-(2) 淨額	(3) 收入	(4) 支出	(3)-(4) 淨額	(5) 收入	(6) 支出
服務	12,122	9,604	2,518	9,106	8,163	943	3,016	1,441
一、加工服務	1,019	506	513	873	358	515	146	148
二、維修服務	226	201	25	355	126	229	-129	75
三、運輸	4,375	2,449	1,926	2,550	2,284	266	1,825	165
(一)客運	33	44	-11	20	42	-22	13	2
(二)貨運	4,236	1,259	2,977	2,444	1,163	1,281	1,792	96
(三)其他	106	1,146	-1,040	86	1,079	-993	20	67
四、旅行	174	317	-143	48	168	-120	126	149
五、其他服務	6,328	6,131	197	5,280	5,227	53	1,048	904
(一)營建	168	383	-215	186	335	-149	-18	48
(二)保險及退休金服務	97	360	-263	88	317	-229	9	43
(三)金融服務*	791	324	467	795	295	500	-4	29
(四)智慧財產權使用費	530	1,272	-742	384	923	-539	146	349
(五)電信、電腦及資訊服務	1,425	885	540	949	729	220	476	156
(六)其他事務服務	3,205	2,729	476	2,786	2,475	311	419	254
(七)個人、文化與休閒服務	71	32	39	61	26	35	10	6
(八)不包括在其他項目的政府商品及服務	41	146	-105	31	127	-96	10	19

*金融服務包括間接衡量的金融中介服務（FISIM）。

(一) 加工服務

加工服務係指加工者對他人所屬貨品進行加工、組裝、加標籤及包裝等服務。本季加工收入1,019百萬美元，較上年同季增加146百萬美元，主要係接受非居民委託境內加工之加工費收入增加；加工支出506百萬

美元，較上年同季增加148百萬美元，主要係委外加工貿易廠商支付國外加工費增加。由於收入增額小於支出增額，加工服務貿易順差減少為513百萬美元，較上年同季略減2百萬美元。

(二) 維修服務

維修服務係指提供或接受非居民對運輸工具等貨品的修理。本季維修收入226百萬美元，較上年同季減少129百萬美元；維修支出201百萬美元，較上年同季增加75百萬美元。由於收入減少、支出增加，維修服務貿易順差縮減為25百萬美元，較上年同季減少204百萬美元。

(三) 運輸

運輸包括旅客運輸、貨物運輸及其他（主要為國外港口、機場費用）。本季運輸收入4,375百萬美元，較上年同季增加1,825百萬美元，主要係國籍運輸業者國際線貨運收入增加。運輸支出2,449百萬美元，較上年同季增加165百萬美元，主要係支付外輪進口貨運費用增加。本季貨運收入增額大於支出增額，運輸服務貿易順差增為1,926百萬美元，順差金額為歷年單季最高。

(四) 旅行

受肺炎疫情影響，本季來台旅客及國人出國之人次及平均每人每日消費金額仍低，旅行收入及支出分別為174百萬美元及317百萬美元，惟上年同季基期較低，致收入及支出較上年同季分別增加126百萬美元及149百萬美元。由於收入增額小於支出增額，旅行收支逆差143百萬美元，較上年同季增加23百萬美元。

(五) 其他服務

其他服務包括營建、保險及退休金服

務、金融服務、智慧財產權使用費、電信、電腦及資訊服務、其他事務服務及個人、文化與休閒服務，以及政府服務等項目。本季其他服務收入6,328百萬美元，較上年同季增加1,048百萬美元，主要係電腦及資訊服務收入增加；其他服務支出6,131百萬美元，較上年同季增加904百萬美元，主要係智慧財產權使用費增加。由於收入增額略大於支出增額，其他服務貿易順差增為197百萬美元。

三、初次所得

初次所得包括薪資所得、投資所得及其他初次所得。本季初次所得收入8,578百萬美元，較上年同季減少537百萬美元，主要係銀行國外利息所得減少；支出4,662百萬美元，較上年同季增加148百萬美元，主要係支付非居民直接投資所得增加。由於收入減少、支出增加，初次所得收支順差減少為3,916百萬美元(表3)。

四、二次所得

本季二次所得收入2,072百萬美元，較上年同季增加367百萬美元，主要係禮品樣品收入增加；支出2,636百萬美元，較上年同季增加203百萬美元，主要係贍家匯出款增加。由於收入增額大於支出增額，本季二次所得逆差由上年同季的728百萬美元減為564百萬美元。

表3 初次所得及二次所得

單位：百萬美元

	110年第2季			109年第2季			增減比較	
	(1) 收入	(2) 支出	(1)-(2) 淨額	(3) 收入	(4) 支出	(3)-(4) 淨額	(5) 收入	(6) 支出
初次所得	8,578	4,662	3,916	9,115	4,514	4,601	-537	148
一、薪資所得	235	153	82	227	160	67	8	-7
二、投資所得	8,305	4,468	3,837	8,852	4,318	4,534	-547	150
(一)直接投資	3,079	2,414	665	3,206	2,069	1,137	-127	345
(二)證券投資	1,172	1,792	-620	770	1,680	-910	402	112
(三)其他投資	4,054	262	3,792	4,876	569	4,307	-822	-307
三、其他初次所得	38	41	-3	36	36	0	2	5
二次所得	2,072	2,636	-564	1,705	2,433	-728	367	203

參、金融帳

金融帳根據投資種類或功能分為直接投資、證券投資、衍生金融商品與其他投資。 本季金融帳淨資產增加25,071百萬美元。茲就本季金融帳變動說明如下(表4)：

表4 金融帳

單位：百萬美元

	110年第2季			109年第2季			增減比較	
	(1) 資產	(2) 負債	(1)-(2) 淨資產	(3) 資產	(4) 負債	(3)-(4) 淨資產	(1)-(3) 資產	(2)-(4) 負債
一、直接投資	3,138	1,466	1,672	3,458	839	2,619	-320	627
二、證券投資	22,163	-764	22,927	15,564	-2,106	17,670	6,599	1,342
(一)股權和投資基金	4,387	-1,000	5,387	5,614	-1,759	7,373	-1,227	759
(二)債權證券	17,776	236	17,540	9,950	-347	10,297	7,826	583
三、衍生金融商品	-6,686	-5,407	-1,279	-4,641	-5,069	428	-2,045	-338
四、其他投資	-151	-1,902	1,751	-3,590	1,955	-5,545	3,439	-3,857
(一)其他股本	0	0	0	0	0	0	0	0
(二)債務工具	-151	-1,902	1,751	-3,590	1,955	-5,545	3,439	-3,857
1.現金與存款	7,003	2,678	4,325	6,356	1,779	4,577	647	899
2.貸款/借款	-785	3,148	-3,933	-2,625	1,965	-4,590	1,840	1,183
3.貿易信用及預付/收款	963	-631	1,594	-2,939	2,512	-5,451	3,902	-3,143
4.其他應收/付款	-7,332	-7,097	-235	-4,382	-4,301	-81	-2,950	-2,796
合計	18,464	-6,607	25,071	10,791	-4,381	15,172	7,673	-2,226

註：正號表示金融資產或負債的增加；負號表示相關項目的減少。在金融帳餘額，正號表示淨資產的增加；負號表示淨資產的減少。

一、直接投資

本季直接投資淨資產增加1,672百萬美元。其中，對外直接投資淨增加3,138百萬美元，投資行業則以金融保險業、電腦、電子產品及光學製品製造業與批發及零售業為主；非居民來台直接投資淨增加1,466百萬美元，主要投資行業為金融保險業、批發及零售業與營造業。

二、證券投資

本季證券投資淨資產增加22,927百萬美元。茲就資產與負債分別說明如下：

(一) 資產方面

本季居民投資國外證券淨增加22,163百萬美元；其中股權和投資基金淨增加4,387百萬美元，主要係退休基金增持國外股權證券；債務證券淨增加17,776百萬美元，主要係保險公司及銀行部門投資國外債券增加。

(二) 負債方面

本季非居民投資國內證券淨減少764百萬美元。其中股權及投資基金淨減少1,000百萬美元，主要係外資減持台股；債務證券投資淨增加236百萬美元，主要係國外投資人增持我國企業發行之海外公司債。

三、衍生金融商品

本季衍生金融商品淨資產減少1,279百萬美元。其中，資產淨減少6,686百萬美元，主要係其他金融機構收取衍生金融商品處分利得；負債淨減少5,407百萬美元，主要係其他金融機構支付衍生金融商品處分損失。

四、其他投資

其他投資包括其他股本及債務工具，本季其他投資淨資產增加1,751百萬美元，主要係銀行部門存放國外聯行及同業增加。

肆、中央銀行準備資產

本季國際收支呈現順差，反映在中央銀行準備資產增加3,623百萬美元。