

國際收支

壹、概況

本（110）年第1季我國經常帳順差 百萬美元，央行準備資產增加10,542百萬美元，金融帳淨資產增加15,931 元(表1及圖1)。

表1 國際收支

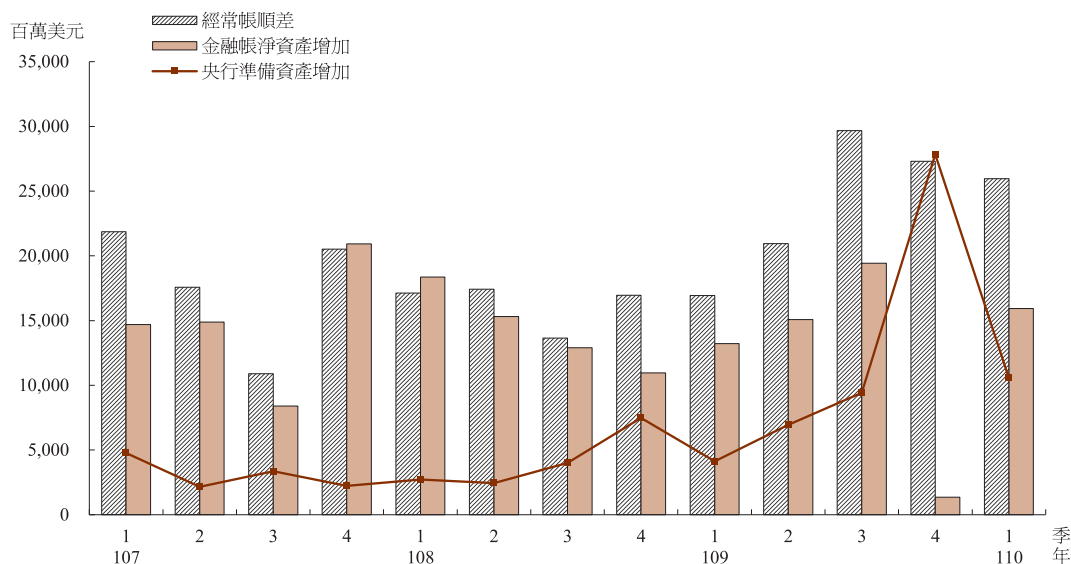
110年第1季暨109年第1季

單位：百萬美元

	(1) 110年 第1季	(2) 109年 第1季	(1)-(2)
A.經常帳	25,961	16,929	9,032
商品貿易淨額	18,750	12,425	6,325
商品：收入（出口）	97,597	74,853	22,744
商品：支出（進口）	78,847	62,428	16,419
服務收支淨額	2,825	-604	3,429
服務：收入（輸出）	11,960	11,009	951
服務：支出（輸入）	9,135	11,613	-2,478
初次所得收支淨額	4,994	5,957	-963
初次所得：收入	7,746	9,178	-1,432
初次所得：支出	2,752	3,221	-469
二次所得收支淨額	-608	-849	241
二次所得：收入	2,170	2,105	65
二次所得：支出	2,778	2,954	-176
B.資本帳	-4	6	-10
C.金融帳	15,931	13,215	2,716
直接投資：資產	3,475	2,735	740
股權和投資基金	2,057	2,634	-577
債務工具	1,418	101	1,317
直接投資：負債	2,379	1,361	1,018
股權和投資基金	732	1,678	-946
債務工具	1,647	-317	1,964
證券投資：資產	23,255	5,671	17,584
股權和投資基金	8,822	-2,959	11,781
債務證券	14,433	8,630	5,803
證券投資：負債	-12,489	-16,382	3,893
股權和投資基金	-12,802	-16,326	3,524
債務證券	313	-56	369
衍生金融商品：資產	-6,184	-6,106	-78
衍生金融商品：負債	-5,962	-7,210	1,248
其他投資：資產	-1,057	10,886	-11,943
其他投資：負債	19,630	22,202	-2,572
經常帳 + 資本帳 - 金融帳	10,026	3,720	6,306
D.誤差與遺漏淨額	516	408	108
E.準備與相關項目	10,542	4,128	6,414

註：正號表示經常帳及資本帳的收入、支出，以及金融資產或負債的增加；負號表示相關項目的減少。在經常帳及資本帳餘額，正號表示順差，負號表示逆差；在金融帳及準備資產餘額，正號表示淨資產的增加；負號表示淨資產的減少。

圖1 國際收支



一、經常帳

商品方面，按國際收支基礎（根據海關進出口貿易統計，就計價基礎、時差、類別及範圍¹予以調整）計算，本季出口97,597百萬美元，較上（109）年同季增加22,744百萬美元或30.4%；進口78,847百萬美元，較上年同季增加16,419百萬美元或26.3%。由於出口增額大於進口增額，商品貿易順差增為18,750百萬美元，較上年同季增加6,325百萬美元或50.9%。

服務方面，本季服務貿易由上年同季逆差604百萬美元轉為順差2,825百萬美元，主

要係貨運收支順差增加及旅行收支逆差縮小。

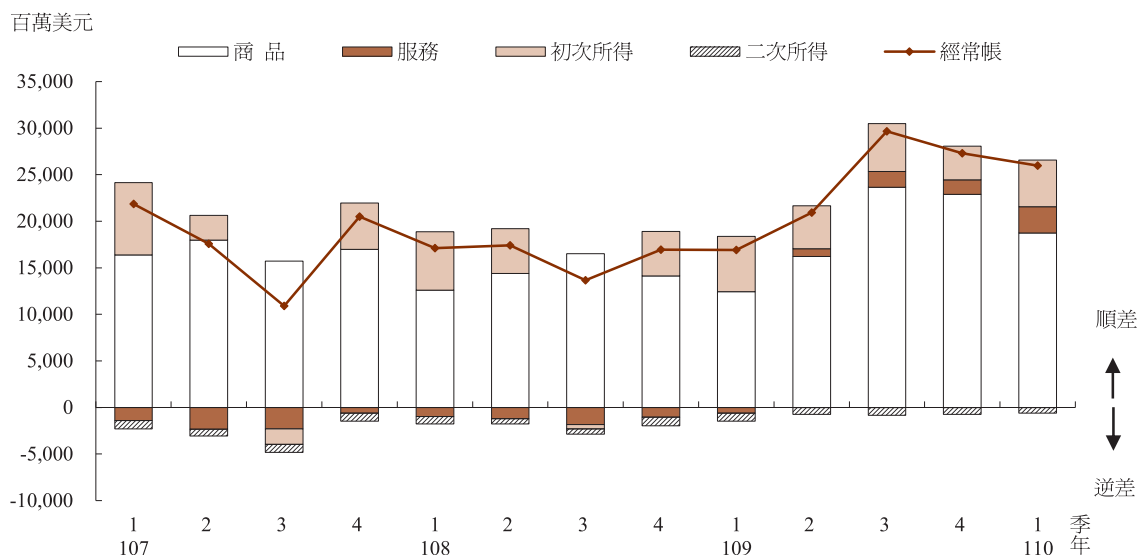
初次所得方面，本季初次所得順差4,994百萬美元，較上年同季減少963百萬美元或16.2%，主要係銀行國外利息所得減少。

二次所得方面，本季淨支出608百萬美元，較上年同季減少241百萬美元或28.4%，主要係工作者匯款及贍家匯出款減少。

本季與上年同季比較，雖然初次所得順差減少，惟因商品貿易順差增加、服務貿易由逆差轉為順差，加上二次所得逆差減少，致經常帳順差增為25,961百萬美元，計增加9,032百萬美元(圖2)。

¹ 國際收支統計根據所有權移轉記錄商品貿易，貨品雖經過台灣通關，但所有權未移轉者，須自商品進出口剔除；反之，雖未經過台灣通關，但貨品所有權已移轉者，須計入商品進出口。居民國外購料，直接於國外銷售，或經委託國外加工再銷售國外，過程中貨品未經台灣通關，惟貨款由居民收付，亦包含於商品貿易中。

圖2 經常帳



二、資本帳

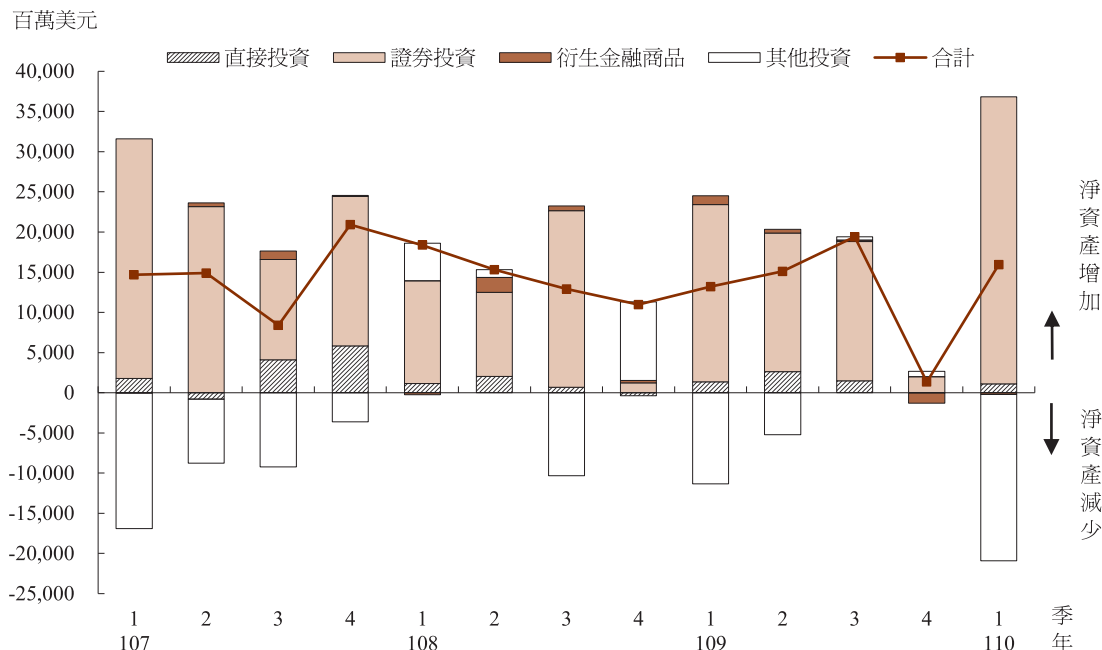
資本帳包括資本移轉（資本設備之贈與及債務之免除）與非生產性、非金融性資產交易（如商標、經銷權、網域名稱之買賣斷）。本季資本帳逆差4百萬美元。

三、金融帳

本季金融帳淨資產增加15,931百萬美元(圖3)。直接投資淨資產增加1,096百萬美元，其中，居民對外直接投資及非居民來

台直接投資淨額分別增加3,475百萬美元及2,379百萬美元。證券投資淨資產增加35,744百萬美元，其中，居民投資國外證券淨增加23,255百萬美元，主要係銀行部門及保險公司投資國外債券增加；非居民投資國內證券淨減少12,489百萬美元，主要係外資減持台股。衍生金融商品淨資產減少222百萬美元，主要係其他金融機構收到衍生金融商品處分利益，資產減少。其他投資淨資產減少20,687百萬美元，主要係銀行部門自國外聯行及同業引入資金。

圖3 金融帳



貳、經常帳

一、商品貿易

本季商品貿易，依國際收支基礎計算，商品出口97,597百萬美元，較上年同季增加22,744百萬美元或30.4%，商品進口78,847百萬美元，較上年同季增加16,419百萬美元或26.3%。商品貿易順差增為18,750百萬美元，較上年同季增加6,325百萬美元或50.9%，一般商品貿易順差及商仲貿易商品淨出口均較上年同季擴增。

以下根據海關出進口貿易統計，就主要貿易貨品及地區進一步分析出、進口概況。

就主要貿易貨品而言，本季出口較上年同季增加24.6%，主要係受惠5G等新興科技

應用與遠距商機需求，電子零組件及資通與視聽產品出口增額較大，加上傳產貨品買氣升溫。進口方面，本季進口較上年同季成長21.1%，主要係出口衍生需求增加及國際原物料行情回升。

就主要貿易地區而言，出口方面，本季對中國大陸(含香港，以下同)出口較上年同季增加11,023百萬美元或35.6%，增額最多；其次為東協，增加2,912百萬美元。進口方面，自中國大陸進口增加4,838百萬美元，增額最多；其次為歐洲，增加2,256百萬美元；惟自中東進口則減少953百萬美元。就主要出口市場比重而言，仍以中國大陸所占比重42.9%為首，其次依序為東協、美國及

歐洲，比重分別為16.4%、14.0%及8.3%。主要進口來源以中國大陸比重22.1%最高，其次依序為日本、東協及歐洲，比重分別為15.7%、12.5%及12.5%。

二、服務

本季服務收入11,960百萬美元，較上年

同季增加951百萬美元；服務支出9,135百萬美元，較上年同季減少2,478百萬美元。由於收入增加、支出減少，服務貿易由上年同季逆差604百萬美元轉為順差2,825百萬美元。茲就服務貿易主要項目之內容及變動說明如下(表2)：

表2 服務貿易

單位：百萬美元

	110年第1季			109年第1季			增減比較	
	(1) 收入	(2) 支出	(1)-(2) 淨額	(3) 收入	(4) 支出	(3)-(4) 淨額	(5) 收入	(6) 支出
服務	11,960	9,135	2,825	11,009	11,613	-604	951	-2,478
一、加工服務	994	395	599	848	342	506	146	53
二、維修服務	186	180	6	411	233	178	-225	-53
三、運輸	3,833	2,216	1,617	2,394	2,754	-360	1,439	-538
(一)客運	30	42	-12	434	320	114	-404	-278
(二)貨運	3,701	947	2,754	1,853	1,268	585	1,848	-321
(三)其他	102	1,227	-1,125	107	1,166	-1,059	-5	61
四、旅行	210	368	-158	1,435	2,254	-819	-1,225	-1,886
五、其他服務	6,737	5,976	761	5,921	6,030	-109	816	-54
(一)營建	215	560	-345	134	406	-272	81	154
(二)保險及退休金服務	124	340	-216	91	276	-185	33	64
(三)金融服務*	882	322	560	856	501	355	26	-179
(四)智慧財產權使用費	564	891	-327	401	818	-417	163	73
(五)電信、電腦及資訊服務	1,491	912	579	1,109	1,048	61	382	-136
(六)其他事務服務	3,334	2,802	532	3,184	2,781	403	150	21
(七)個人、文化與休閒服務	71	32	39	81	40	41	-10	-8
(八)不包括在其他項目的政府商品及服務	56	117	-61	65	160	-95	-9	-43

*金融服務包括間接衡量的金融中介服務（FISIM）。

(一) 加工服務

加工服務係指加工者對他人所屬貨品進行加工、組裝、加標籤及包裝等服務。本季加工收入994百萬美元，較上年同季增加146百萬美元，主要係接受非居民委託境內加工之加工費收入增加；加工支出395百萬美

元，較上年同季增加53百萬美元，主要係委外加工貿易廠商支付國外加工費增加。由於收入增額大於支出增額，加工服務貿易順差增加為599百萬美元，較上年同季增加93百萬美元。

(二) 維修服務

維修服務係指提供或接受非居民對運輸工具等貨品的修理。本季維修收入186百萬美元，較上年同季減少225百萬美元；維修支出180百萬美元，較上年同季減少53百萬美元。由於收入減額大於支出減額，維修服務貿易順差縮減為6百萬美元，較上年同季減少172百萬美元。

(三) 運輸

運輸包括旅客運輸、貨物運輸及其他（主要為國外港口、機場費用）。本季運輸收入3,833百萬美元，較上年同季增加1,439百萬美元，主要係國籍運輸業者國際線貨運收入增加。運輸支出2,216百萬美元，較上年同季減少538百萬美元，主要係支付外輪進口貨運費減少。本季客運收入及支出仍受肺炎疫情致跨境旅行急凍而減少，惟貨運收入增加、支出減少，運輸服務貿易由上年同季逆差360百萬美元轉呈順差1,617百萬美元，順差金額為歷年單季最高。

(四) 旅行

受肺炎疫情影響，本季來台旅客及國人出國之人次及平均每人每日消費金額均較上年同季大幅減少，致旅行收入及支出分別減為210百萬美元及368百萬美元，減額分別為1,225百萬美元及1,886百萬美元。由於收入減額小於支出減額，旅行收支逆差縮減為158百萬美元，較上年同季減少661百萬美元。

(五) 其他服務

其他服務包括營建、保險及退休金服務、金融服務、智慧財產權使用費、電信、電腦及資訊服務、其他事務服務及個人、文化與休閒服務，以及政府服務等項目。本季其他服務收入6,737百萬美元，較上年同季增加816百萬美元，主要係電腦及資訊服務收入增加；其他服務支出5,976百萬美元，較上年同季減少54百萬美元，主要係金融服務、電腦及資訊服務支出減少。由於收入增加、支出減少，其他服務貿易由上年同季逆差109百萬美元轉為順差761百萬美元。

三、初次所得

初次所得包括薪資所得、投資所得及其他初次所得。本季初次所得收入7,746百萬美元，較上年同季減少1,432百萬美元，主要係銀行國外利息所得減少；支出2,752百萬美元，較上年同季減少469百萬美元，主要係銀行支付國外利息減少。由於收入減額大於支出減額，初次所得收支順差減少為4,994百萬美元(表3)。

四、二次所得

本季二次所得收入2,170百萬美元，較上年同季增加65百萬美元；支出2,778百萬美元，較上年同季減少176百萬美元，主要係工作者匯款及贍家匯出款減少。由於收入增加、支出減少，本季二次所得逆差由上年同季的849百萬美元減為608百萬美元。

表3 初次所得及二次所得

單位：百萬美元

	110年第1季			109年第1季			增減比較	
	(1) 收入	(2) 支出	(1)-(2) 淨額	(3) 收入	(4) 支出	(3)-(4) 淨額	(5) 收入	(6) 支出
初次所得	7,746	2,752	4,994	9,178	3,221	5,957	-1,432	-469
一、薪資所得	343	174	169	360	186	174	-17	-12
二、投資所得	7,371	2,526	4,845	8,774	2,949	5,825	-1,403	-423
(一)直接投資	2,204	898	1,306	2,501	613	1,888	-297	285
(二)證券投資	1,169	1,356	-187	894	1,276	-382	275	80
(三)其他投資	3,998	272	3,726	5,379	1,060	4,319	-1,381	-788
三、其他初次所得	32	52	-20	44	86	-42	-12	-34
二次所得	2,170	2,778	-608	2,105	2,954	-849	65	-176

參、金融帳

金融帳根據投資種類或功能分為直接投資、證券投資、衍生金融商品與其他投資。 本季金融帳淨資產增加15,931百萬美元。茲就本季金融帳變動說明如下(表4)：

表4 金融帳

單位：百萬美元

	110年第1季			109年第1季			增減比較	
	(1) 資產	(2) 負債	(1)-(2) 淨資產	(3) 資產	(4) 負債	(3)-(4) 淨資產	(1)-(3) 資產	(2)-(4) 負債
一、直接投資	3,475	2,379	1,096	2,735	1,361	1,374	740	1,018
二、證券投資	23,255	-12,489	35,744	5,671	-16,382	22,053	17,584	3,893
(一)股權和投資基金	8,822	-12,802	21,624	-2,959	-16,326	13,367	11,781	3,524
(二)債權證券	14,433	313	14,120	8,630	-56	8,686	5,803	369
三、衍生金融商品	-6,184	-5,962	-222	-6,106	-7,210	1,104	-78	1,248
四、其他投資	-1,057	19,630	-20,687	10,886	22,202	-11,316	-11,943	-2,572
(一)其他股本	9	0	9	0	0	0	9	0
(二)債務工具	-1,066	19,630	-20,696	10,886	22,202	-11,316	-11,952	-2,572
1.現金與存款	-3,862	5,704	-9,566	4,336	-3,721	8,057	-8,198	9,425
2.貸款/借款	-2,362	14,027	-16,389	2,273	17,299	-15,026	-4,635	-3,272
3.貿易信用及預付/收款	1,283	-802	2,085	-3,403	3,538	-6,941	4,686	-4,340
4.其他應收/付款	3,875	701	3,174	7,680	5,086	2,594	-3,805	-4,385
合 計	19,489	3,558	15,931	13,186	-29	13,215	6,303	3,587

註：正號表示金融資產或負債的增加；負號表示相關項目的減少。在金融帳餘額，正號表示淨資產的增加；負號表示淨資產的減少。

一、直接投資

本季直接投資淨資產增加1,096百萬美元。其中，對外直接投資淨增加3,475百萬美元，投資行業則以金融保險業、電子零組件製造業與批發及零售業為主；非居民來台直接投資淨增加2,379百萬美元，主要投資行業為批發及零售業、金融保險業與專業、科學及技術服務業。

二、證券投資

本季證券投資淨資產增加35,744百萬美元。茲就資產與負債分別說明如下：

(一) 資產方面

本季居民投資國外證券淨增加23,255百萬美元；其中股權和投資基金淨增加8,822百萬美元，主要係保險公司增持國外股權證券；債務證券淨增加14,433百萬美元，主要係銀行部門及保險公司投資國外債券增加。

(二) 負債方面

本季非居民投資國內證券淨減少12,489百萬美元。其中股權及投資基金淨減少12,802百萬美元，主要係外資減持台股；債務證券投資淨增加313百萬美元，主要係外資增持我國公債。

三、衍生金融商品

本季衍生金融商品淨資產減少222百萬美元。其中，資產淨減少6,184百萬美元，主要係其他金融機構收取衍生金融商品處分利得；負債淨減少5,962百萬美元，主要係其他金融機構支付衍生金融商品處分損失。

四、其他投資

其他投資包括其他股本及債務工具，本季其他投資淨資產減少20,687百萬美元，主要係銀行部門自國外聯行及同業引入資金。

肆、中央銀行準備資產

本季國際收支呈現順差，反映在中央銀行準備資產增加10,542百萬美元。