

# 國際收支

## 壹、概況

本（109）年第4季我國經常帳順差 萬美元，央行準備資產增加27,838百萬美元  
27,334百萬美元，金融帳淨資產增加2,219百 （表1及圖1）。

表1 國際收支

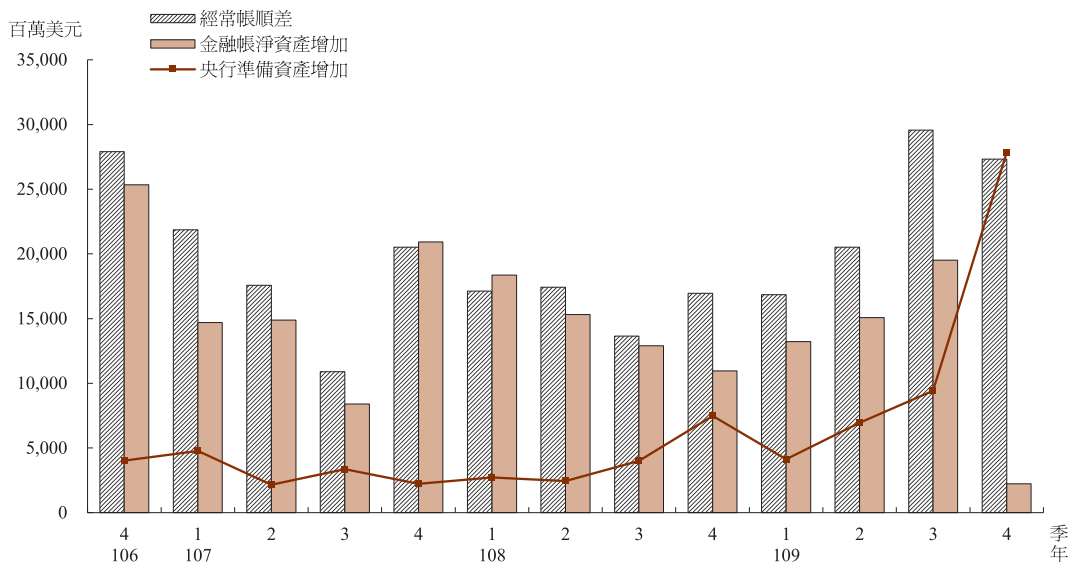
109年第4季暨108年第4季

單位：百萬美元

	(1) 109年 第4季	(2) 108年 第4季	(1)-(2)
A.經常帳	27,334	16,962	10,372
商品貿易淨額	23,042	14,143	8,899
商品：收入（出口）	100,551	85,450	15,101
商品：支出（進口）	77,509	71,307	6,202
服務收支淨額	1,377	-1,023	2,400
服務：收入（輸出）	11,156	13,425	-2,269
服務：支出（輸入）	9,779	14,448	-4,669
初次所得收支淨額	3,661	4,769	-1,108
初次所得：收入	8,475	10,484	-2,009
初次所得：支出	4,814	5,715	-901
二次所得收支淨額	-746	-927	181
二次所得：收入	2,129	2,115	14
二次所得：支出	2,875	3,042	-167
B.資本帳	-5	-7	2
C.金融帳	2,219	10,959	-8,740
直接投資：資產	3,543	3,524	19
股權和投資基金	1,926	3,767	-1,841
債務工具	1,617	-243	1,860
直接投資：負債	3,561	3,880	-319
股權和投資基金	1,132	3,305	-2,173
債務工具	2,429	575	1,854
證券投資：資產	6,292	10,779	-4,487
股權和投資基金	-920	2,138	-3,058
債務證券	7,212	8,641	-1,429
證券投資：負債	4,381	9,538	-5,157
股權和投資基金	4,354	9,403	-5,049
債務證券	27	135	-108
衍生金融商品：資產	-5,275	-3,559	-1,716
衍生金融商品：負債	-4,011	-3,827	-184
其他投資：資產	1,248	8,140	-6,892
其他投資：負債	-342	-1,666	1,324
經常帳 + 資本帳 - 金融帳	25,110	5,996	19,114
D.誤差與遺漏淨額	2,728	1,485	1,243
E.準備與相關項目	27,838	7,481	20,357

註：正號表示經常帳及資本帳的收入、支出，以及金融資產或負債的增加；負號表示相關項目的減少。在經常帳及資本帳餘額，正號表示順差，負號表示逆差；在金融帳及準備資產餘額，正號表示淨資產的增加；負號表示淨資產的減少。

圖1 國際收支



## 一、經常帳

商品方面，按國際收支基礎（根據海關進出口貿易統計，就計價基礎、時差、類別及範圍<sup>1</sup>予以調整）計算，本季出口100,551百萬美元，較上（108）年同季增加15,101百萬美元或17.7%；進口77,509百萬美元，較上年同季增加6,202百萬美元或8.7%。由於出口增額大於進口增額，商品貿易順差增為23,042百萬美元，較上年同季增加8,899百萬美元或62.9%。

服務方面，本季服務貿易由上年同季之逆差1,023百萬美元轉為順差1,377百萬美元，主要係貨運收入增加及旅行收支逆差縮

小。

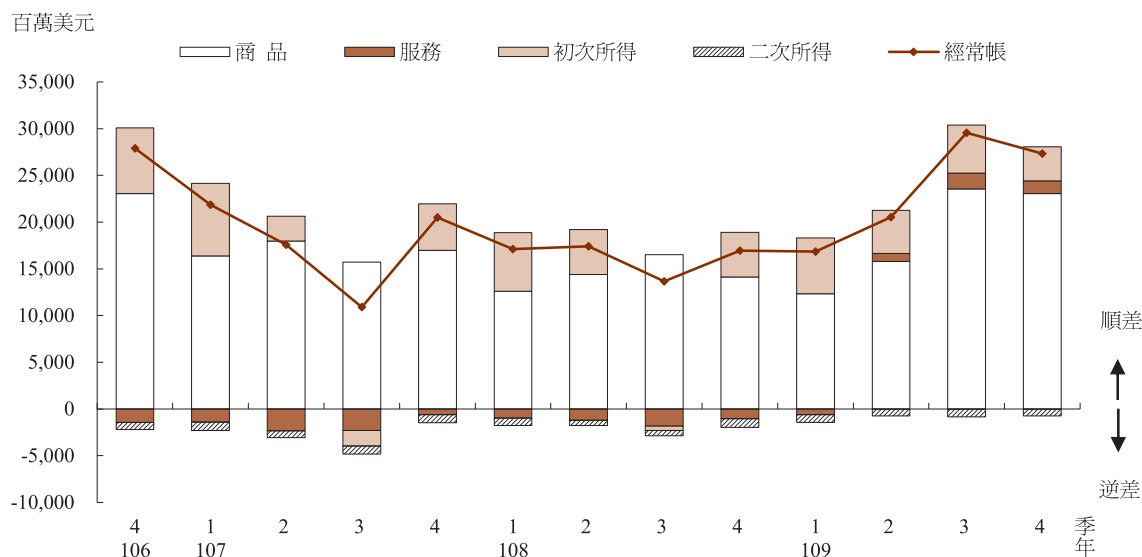
初次所得方面，本季初次所得順差3,661百萬美元，較上年同季減少1,108百萬美元或23.2%，主要係居民對外直接投資所得及銀行國外利息所得減少。

二次所得方面，本季淨支出746百萬美元，較上年同季減少181百萬美元或19.5%，主要係禮品樣品支出減少。

本季與上年同季比較，雖然初次所得順差減少，惟因商品貿易順差增加、服務貿易由逆差轉為順差，加上二次所得逆差減少，致經常帳順差增為27,334百萬美元，計增加10,372百萬美元(圖2)。

<sup>1</sup> 國際收支統計根據所有權移轉記錄商品貿易，貨品雖經過台灣通關，但所有權未移轉者，須自商品進出口剔除；反之，雖未經過台灣通關，但貨品所有權已移轉者，須計入商品進出口。居民國外購料，直接於國外銷售，或經委託國外加工再銷售國外，過程中貨品未經台灣通關，惟貨款由居民收付，亦包含於商品貿易中。

圖2 經常帳



## 二、資本帳

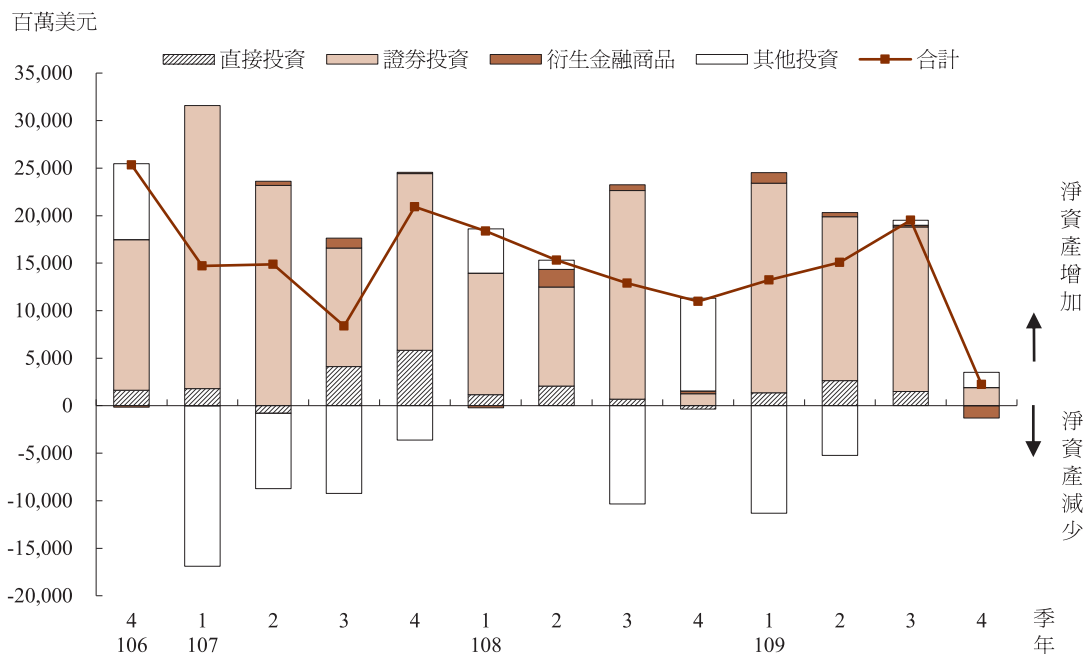
資本帳包括資本移轉（資本設備之贈與及債務之免除）與非生產性、非金融性資產交易（如商標、經銷權、網域名稱之買賣斷）。本季資本帳逆差5百萬美元。

## 三、金融帳

本季金融帳淨資產增加2,219百萬美元（圖3）。直接投資淨資產減少18百萬美元，其中，居民對外直接投資及非居民來台直接投

資淨額分別增加3,543百萬美元及3,561百萬美元。證券投資淨資產增加1,911百萬美元，其中，居民投資國外證券淨增加6,292百萬美元，主要係銀行部門及保險公司投資國外債券增加；非居民投資國內證券淨增加4,381百萬美元，主要係外資增持台股。衍生金融商品淨資產減少1,264百萬美元，主要係其他金融機構收到衍生金融商品處分利益，資產減少。其他投資淨資產增加1,590百萬美元，主要係銀行部門拆放國外同業及償還國外借款增加。

圖3 金融帳



## 貳、經常帳

### 一、商品貿易

本季商品貿易，依國際收支基礎計算，商品出口100,551百萬美元，較上年同季增加15,101百萬美元或17.7%，商品進口77,509百萬美元，較上年同季增加6,202百萬美元或8.7%。商品貿易順差增為23,042百萬美元，較上年同季增加8,899百萬美元或62.9%，一般商品貿易順差及商仲貿易商品淨出口均較上年同季擴增。

以下根據海關出進口貿易統計，就主要貿易貨品及地區進一步分析出、進口概況。

就主要貿易貨品而言，本季出口較上年同季增加11.7%，主要係受惠新興科技與

遠距商機應用，電子零組件及資通與視聽產品出口增額較大，加上傳產貨品需求逐漸回溫。進口方面，本季進口較上年同季成長3.2%，主要係出口衍生需求及手機、小客車等消費品進口增加。

就主要貿易地區而言，出口方面，本季對中國大陸(含香港，以下同)出口較上年同季增加6,674百萬美元或18.2%，增額最多；其次為美國，增加1,880百萬美元。進口方面，自中國大陸進口增加2,938百萬美元，增額最多；其次為南韓，增加1,495百萬美元；惟自中東及美國進口則分別減少1,910百萬美元及400百萬美元。就主要出口市場比重而言，仍以中國大陸所占比重44.6%為首，

其次依序為東協、美國及歐洲，比重分別為15.3%、14.5%及8.1%。主要進口來源以中國大陸比重23.7%最高，其次依序為日本、歐洲及東協，比重分別為15.9%、13.9%及12.0%。

## 二、服務

本季服務收入11,156百萬美元，較上年同季減少2,269百萬美元；服務支出9,779百萬美元，較上年同季減少4,669百萬美元。由於收入減額小於支出減額，服務貿易由上年同季逆差1,023百萬美元轉為順差1,377百萬美元。茲就服務貿易主要項目之內容及變動說明如下(表2)：

表2 服務貿易

單位：百萬美元

	109年第4季			108年第4季			增減比較	
	(1) 收入	(2) 支出	(1)-(2) 淨額	(3) 收入	(4) 支出	(3)-(4) 淨額	(5) 收入	(6) 支出
服務	11,156	9,779	1,377	13,425	14,448	-1,023	-2,269	-4,669
一、加工服務	1,121	504	617	959	464	495	162	40
二、維修服務	266	207	59	360	271	89	-94	-64
三、運輸	3,371	2,379	992	2,744	3,119	-375	627	-740
(一)客運	43	46	-3	697	619	78	-654	-573
(二)貨運	3,234	1,073	2,161	1,943	1,245	698	1,291	-172
(三)其他	94	1,260	-1,166	104	1,255	-1,151	-10	5
四、旅行	182	316	-134	3,443	4,712	-1,269	-3,261	-4,396
五、其他服務	6,216	6,373	-157	5,919	5,882	37	297	491
(一)營建	167	481	-314	193	421	-228	-26	60
(二)保險及退休金服務	99	275	-176	71	289	-218	28	-14
(三)金融服務*	770	297	473	864	453	411	-94	-156
(四)智慧財產權使用費	474	1,491	-1,017	336	808	-472	138	683
(五)電信、電腦及資訊服務	1,358	731	627	1,066	776	290	292	-45
(六)其他事務服務	3,229	2,930	299	3,191	2,892	299	38	38
(七)個人、文化與休閒服務	70	37	33	102	62	40	-32	-25
(八)不包括在其他項目的政府商品及服務	49	131	-82	96	181	-85	-47	-50

\*金融服務包括間接衡量的金融中介服務(FISIM)。

### (一) 加工服務

加工服務係指加工者對他人所屬貨品進行加工、組裝、加標籤及包裝等服務。本季加工收入1,121百萬美元，較上年同季增加162百萬美元，主要係接受非居民委託境內加工之加工費收入增加；加工支出504百萬

美元，較上年同季增加40百萬美元，主要係委外加工貿易廠商支付國外加工費增加。由於收入增額大於支出增額，加工服務貿易順差增加為617百萬美元，創歷年單季最高，較上年同季增加122百萬美元。

## (二) 維修服務

維修服務係指提供或接受非居民對運輸工具等貨品的修理。本季維修收入266百萬美元，較上年同季減少94百萬美元；維修支出207百萬美元，較上年同季減少64百萬美元。由於收入減額大於支出減額，維修服務貿易順差縮減為59百萬美元，較上年同季減少30百萬美元。

## (三) 運輸

運輸包括旅客運輸、貨物運輸及其他（主要為國外港口、機場費用）。本季運輸收入3,371百萬美元，較上年同季增加627百萬美元，主要係國籍運輸業者國際線貨運收入增加。運輸支出2,379百萬美元，較上年同季減少740百萬美元，主要係支付外航客運費用減少。本季客運收入及支出仍受肺炎疫情致跨境旅行急凍而減少，惟貨運收入增加、支出減少，運輸服務貿易由上年同季逆差375百萬美元轉呈順差992百萬美元，且順差金額為歷年單季最高。

## (四) 旅行

受肺炎疫情再度升溫及各國邊境管制措施持續影響，本季來台旅客及國人出國之人次及平均每人每日消費金額均較上年同季大幅減少，致旅行收入及支出分別減為182百萬美元及316百萬美元，減額分別為3,261百萬美元及4,396百萬美元。由於收入減額小於支出減額，旅行收支逆差縮減為134百萬美元，較上年同季減少1,135百萬美元。

## (五) 其他服務

其他服務包括營建、保險及退休金服務、金融服務、智慧財產權使用費、電信、電腦及資訊服務、其他事務服務及個人、文化與休閒服務，以及政府服務等項目。本季其他服務收入6,216百萬美元，較上年同季增加297百萬美元，主要係電腦及資訊服務收入增加；其他服務支出6,373百萬美元，較上年同季增加491百萬美元，主要係智慧財產權使用費支出增加。由於收入增額小於支出增額，其他服務貿易由上年同季順差37百萬美元轉為逆差157百萬美元。

## 三、初次所得

初次所得包括薪資所得、投資所得及其他初次所得。本季初次所得收入8,475百萬美元，較上年同季減少2,009百萬美元，主要係居民對外直接投資所得及銀行國外利息所得減少；支出4,814百萬美元，較上年同季減少901百萬美元，主要係銀行支付國外利息減少。由於收入減額大於支出減額，初次所得收支順差減少為3,661百萬美元(表3)。

## 四、二次所得

本季二次所得收入2,129百萬美元，較上年同季增加14百萬美元；支出2,875百萬美元，較上年同季減少167百萬美元，主要係禮品與樣品支出減少。由於收入增加、支出減少，本季二次所得逆差由上年同季的927百萬美元減為746百萬美元。

表3 初次所得及二次所得

單位：百萬美元

	109年第四季			108年第四季			增減比較	
	(1) 收入	(2) 支出	(1)-(2) 淨額	(3) 收入	(4) 支出	(3)-(4) 淨額	(5) 收入	(6) 支出
初次所得	8,475	4,814	3,661	10,484	5,715	4,769	-2,009	-901
一、薪資所得	279	160	119	303	219	84	-24	-59
二、投資所得	8,166	4,579	3,587	10,122	5,411	4,711	-1,956	-832
(一)直接投資	2,935	2,197	738	3,478	2,496	982	-543	-299
(二)證券投資	1,040	1,949	-909	927	1,614	-687	113	335
(三)其他投資	4,191	433	3,758	5,717	1,301	4,416	-1,526	-868
三、其他初次所得	30	75	-45	59	85	-26	-29	-10
二次所得	2,129	2,875	-746	2,115	3,042	-927	14	-167

## 參、金融帳

金融帳根據投資種類或功能分為直接投資、證券投資、衍生金融商品與其他投資。2010年第3季以來新低。茲就本季金融帳變動說明如下(表4)：

本季金融帳淨資產增加2,219百萬美元，係

表4 金融帳

單位：百萬美元

	109年第四季			108年第四季			增減比較	
	(1) 資產	(2) 負債	(1)-(2) 淨資產	(3) 資產	(4) 負債	(3)-(4) 淨資產	(1)-(3) 資產	(2)-(4) 負債
一、直接投資	3,543	3,561	-18	3,524	3,880	-356	19	-319
二、證券投資	6,292	4,381	1,911	10,779	9,538	1,241	-4,487	-5,157
(一)股權和投資基金	-920	4,354	-5,274	2,138	9,403	-7,265	-3,058	-5,049
(二)債權證券	7,212	27	7,185	8,641	135	8,506	-1,429	-108
三、衍生金融商品	-5,275	-4,011	-1,264	-3,559	-3,827	268	-1,716	-184
四、其他投資	1,248	-342	1,590	8,140	-1,666	9,806	-6,892	1,324
(一)其他股本	0	0	0	0	0	0	0	0
(二)債務工具	1,248	-342	1,590	8,140	-1,666	9,806	-6,892	1,324
1.現金與存款	-750	5,742	-6,492	11,059	2,583	8,476	-11,809	3,159
2.貸款/借款	7,304	-6,496	13,800	616	-4,001	4,617	6,688	-2,495
3.貿易信用及預付/收款	-1,303	1,665	-2,968	-1,959	1,658	-3,617	656	7
4.其他應收/付款	-4,003	-1,253	-2,750	-1,576	-1,906	330	-2,427	653
合  計	5,808	3,589	2,219	18,884	7,925	10,959	-13,076	-4,336

註：正號表示金融資產或負債的增加；負號表示相關項目的減少。在金融帳餘額，正號表示淨資產的增加；負號表示淨資產的減少。

## 一、直接投資

本季直接投資淨資產減少18百萬美元。其中，對外直接投資淨增加3,543百萬美元，投資行業則以電子零組件製造業、金融保險業與批發及零售業為主；非居民來台直接投資淨增加3,561百萬美元，主要投資行業為金融保險業、專業、科學及技術服務業與批發及零售業。

## 二、證券投資

本季證券投資淨資產增加1,911百萬美元。茲就資產與負債分別說明如下：

### (一) 資產方面

本季居民投資國外證券淨增加6,292百萬美元；惟因2020年以來，美、歐、日主要經濟體擴大寬鬆貨幣政策，外幣資產吸引力降低，居民對外證券投資已持續降溫。其中股權和投資基金淨減少920百萬美元，主要係民間部門減持國外股權證券；債務證券淨增加7,212百萬美元，主要係銀行部門及保險公

司投資國外債券增加。

### (二) 負債方面

本季非居民投資國內證券淨增加4,381百萬美元。其中股權及投資基金淨增加4,354百萬美元，主要係外資增持台股；債務證券投資淨增加27百萬美元，主要係外資增持我國公債。

## 三、衍生金融商品

本季衍生金融商品淨資產減少1,264百萬美元。其中，資產淨減少5,275百萬美元，主要係其他金融機構收取衍生金融商品處分利得；負債淨減少4,011百萬美元，主要係其他金融機構支付衍生金融商品處分損失。

## 四、其他投資

其他投資包括其他股本及債務工具，本季其他投資淨資產增加1,590百萬美元，主要係銀行部門拆放國外同業及償還國外借款增加。

## 肆、中央銀行準備資產

季國際收支呈現順差，反映在中央銀行準備資產增加27,838百萬美元。