

# 國際收支

## 壹、概況

本（109）年第1季我國經常帳順差 百萬元，央行準備資產增加4,128百萬元，18,160百萬元，金融帳淨資產增加17,077 百萬元（表1及圖1）。

表1 國際收支

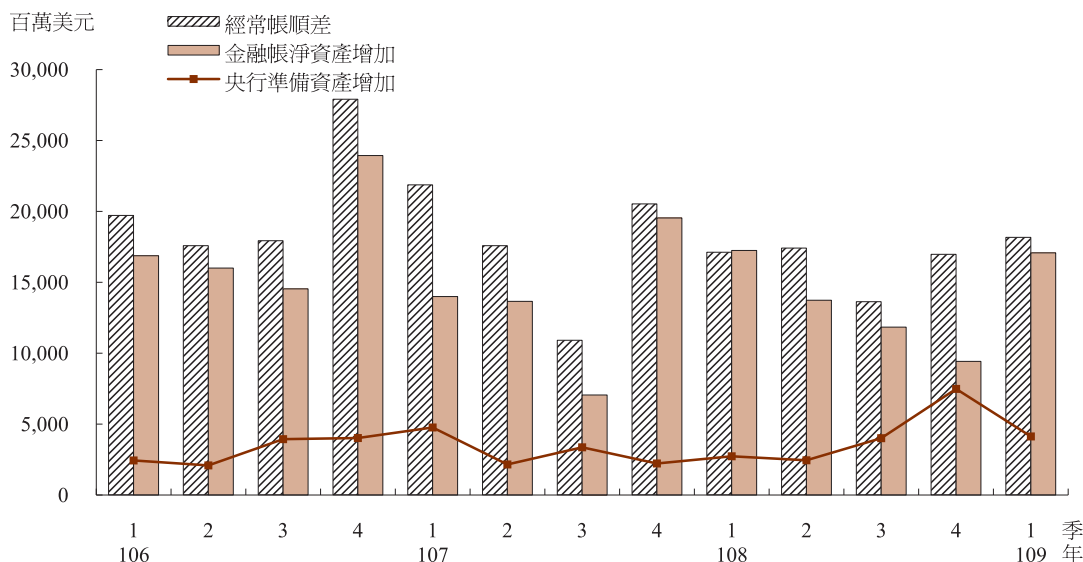
109年第1季暨108年第1季

單位：百萬美元

	(1) 109年 第1季	(2) 108年 第1季	(1)-(2)
A.經常帳	18,160	17,109	1,051
商品貿易淨額	12,413	12,607	-194
商品：收入（出口）	75,771	78,251	-2,480
商品：支出（進口）	63,358	65,644	-2,286
服務收支淨額	-609	-992	383
服務：收入（輸出）	11,057	12,554	-1,497
服務：支出（輸入）	11,666	13,546	-1,880
初次所得收支淨額	7,208	6,270	938
初次所得：收入	9,176	9,095	81
初次所得：支出	1,968	2,825	-857
二次所得收支淨額	-852	-776	-76
二次所得：收入	2,104	2,004	100
二次所得：支出	2,956	2,780	176
B.資本帳	6	4	2
C.金融帳	17,077	17,245	-168
直接投資：資產	2,377	2,511	-134
股權和投資基金	2,276	2,204	72
債務工具	101	307	-206
直接投資：負債	1,014	1,353	-339
股權和投資基金	1,686	767	919
債務工具	-672	586	-1,258
證券投資：資產	6,012	15,694	-9,682
股權和投資基金	-2,846	1,822	-4,668
債務證券	8,858	13,872	-5,014
證券投資：負債	-17,654	2,931	-20,585
股權和投資基金	-17,583	3,133	-20,716
債務證券	-71	-202	131
衍生金融商品：資產	-6,120	-4,588	-1,532
衍生金融商品：負債	-7,214	-4,362	-2,852
其他投資：資產	11,896	10,065	1,831
其他投資：負債	20,942	6,515	14,427
經常帳 + 資本帳 - 金融帳	1,089	-132	1,221
D.誤差與遺漏淨額	3,039	2,860	179
E.準備與相關項目	4,128	2,728	1,400

註：正號表示經常帳及資本帳的收入、支出，以及金融資產或負債的增加；負號表示相關項目的減少。在經常帳及資本帳餘額，正號表示順差，負號表示逆差；在金融帳及準備資產餘額，正號表示淨資產的增加；負號表示淨資產的減少。

圖1 國際收支



## 一、經常帳

商品方面，按國際收支基礎（根據海關進出口貿易統計，就計價基礎、時差、類別及範圍<sup>1</sup>予以調整）計算，本季出口75,771百萬美元，較上（108）年同季減少3.2%；進口63,358百萬美元，較上年同季減少3.5%。由於出口減額大於進口減額，商品貿易順差減為12,413百萬美元，較上年同季減少194百萬美元或1.5%。

服務方面，本季服務貿易逆差609百萬美元，較上年同季減少383百萬美元或38.6%，主要係旅行收支逆差縮小。

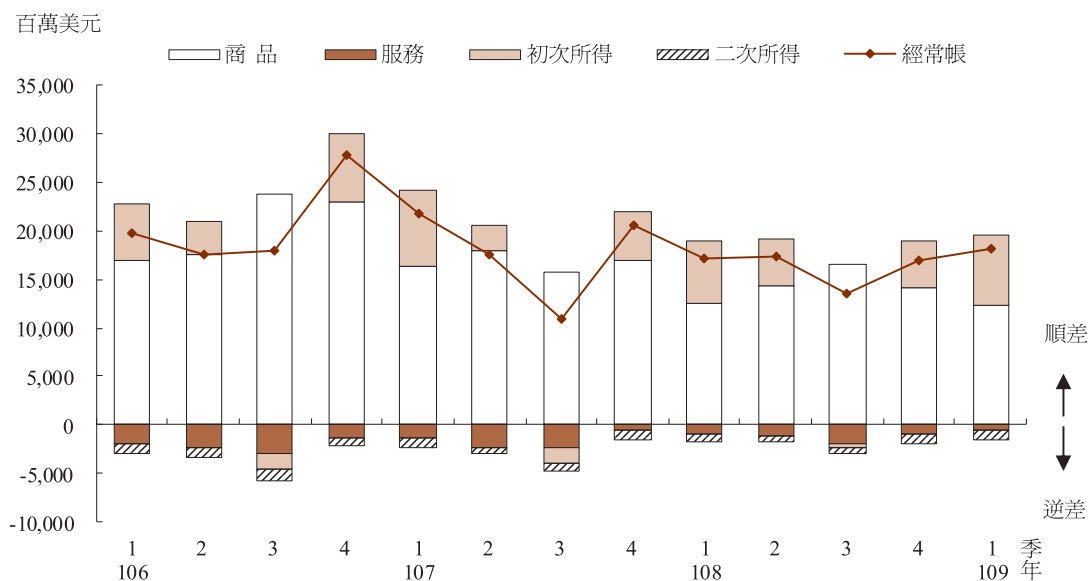
初次所得方面，本季初次所得順差7,208百萬美元，較上年同季增加938百萬美元或15.0%，主要係銀行支付國外利息減少。

二次所得方面，本季淨支出852百萬美元，較上年同季增加76百萬美元或9.8%，主要係工作者匯出款增加。

本季與上年同季比較，雖然商品貿易順差縮小、二次所得淨支出增加，惟因服務貿易逆差縮小，加上初次所得順差增加，致經常帳順差增為18,160百萬美元，計增加1,051百萬美元或6.1%（圖2）。

<sup>1</sup> 國際收支統計根據所有權移轉記錄商品貿易，貨品雖經過台灣通關，但所有權未移轉者，須自商品進出口剔除；反之，雖未經過台灣通關，但貨品所有權已移轉者，須計入商品進出口。居民國外購料，直接於國外銷售，或經委託國外加工再銷售國外，過程中貨品未經台灣通關，惟貨款由居民收付，亦包含於商品貿易中。

圖2 經常帳



## 二、資本帳

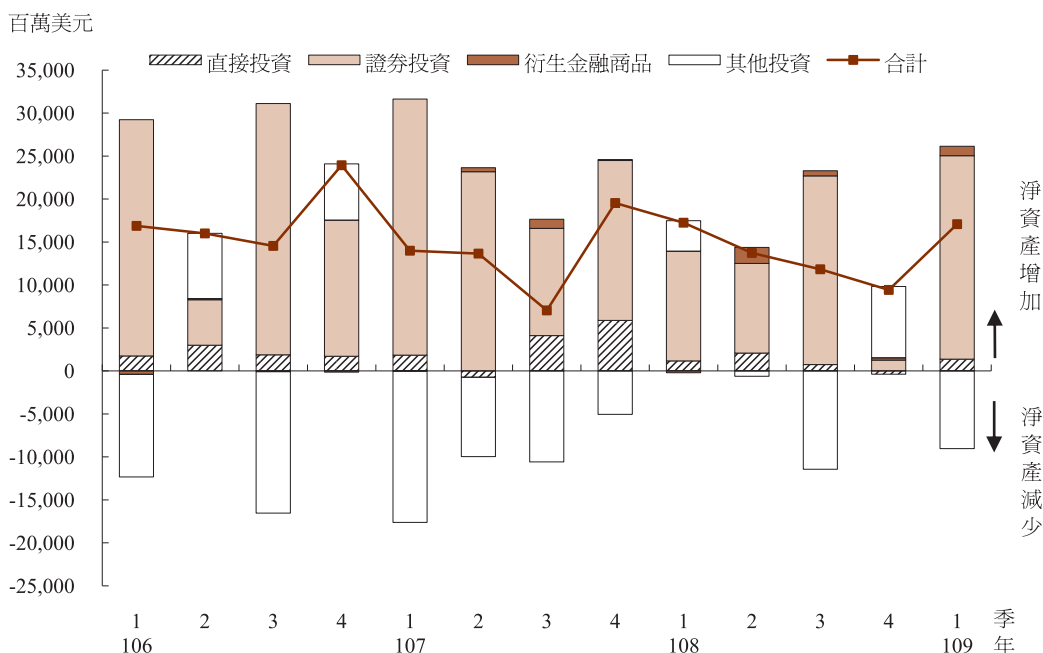
資本帳包括資本移轉（資本設備之贈與及債務之免除）與非生產性、非金融性資產交易（如商標、經銷權、網域名稱之買賣斷）。本季資本帳順差6百萬美元。

## 三、金融帳

本季金融帳淨資產增加17,077百萬美元(圖3)。直接投資淨資產增加1,363百萬美元，其中，居民對外直接投資及非居民來

台直接投資淨額分別增加2,377百萬美元及1,014百萬美元。證券投資淨資產增加23,666百萬美元，其中，居民投資國外證券淨增加6,012百萬美元，主要係銀行部門及保險公司投資國外債券增加；非居民投資國內證券淨減少17,654百萬美元，主要係外資減持台股。衍生金融商品淨資產增加1,094百萬美元。其他投資淨資產減少9,046百萬美元，主要係銀行部門自國外同業引入資金。

圖3 金融帳



## 貳、經常帳

### 一、商品貿易

本季商品貿易，依國際收支基礎計算，商品出口75,771百萬美元，較上年同季減少2,480百萬美元或3.2%，商品進口63,358百萬美元，較上年同季減少2,286百萬美元或3.5%，主因皆係COVID-19疫情蔓延，衝擊全球經濟供給面及需求面，加以國際原物料價格重挫。由於出口減額大於進口減額，商品貿易順差減為12,413百萬美元，較上年同季減少194百萬美元或1.5%。

以下根據海關進出口貿易統計，就貿易結構與主要貿易地區別進一步分析出、進口概況。

就貿易結構而言，本季出口及進口分別較上年同季增加3.7%及3.5%，出口方面，雖受全球COVID-19疫情衝擊，惟5G通訊技術、高效能運算等新興科技發展，以及宅經濟商機支撐台灣積體電路及網通產品出口動能，中間產品及消費品出口分別增加4.3%、5.1%，惟資本財出口則減少0.5%。進口方面，資本設備進口、農工原料及消費品分別較上年同季增加4.1%、4.1%及2.2%。

就主要貿易地區而言，出口方面，本季對中國大陸（含香港，以下同）出口較上年同季增加1,934百萬美元或6.7%，增額最多；其次為東協，增加681百萬美元。進口方面，自東協進口增加833百萬美元，增額

最多；其次為美國，增加593百萬美元。就主要出口市場比重而言，仍以中國大陸所占比重39.4%為首，其次依序為東協、美國及歐洲，比重分別為16.7%、14.0%及9.1%。主要進口來源以中國大陸比重19.7%最高，其次依序為日本、美國及東協，比重分別為16.2%、12.9%及12.8%。

雖本季海關出進口貿易金額均較上年同季增加，惟委外加工貿易出進口及商仲貿易淨出口均減少，且居民受託境內加工服務增加，致通關統計中，無所有權移轉之出進口

剔除金額較大，因此經調整後，國際收支統計基礎的商品出進口均呈減少。

## 二、服務

本季服務收入11,057百萬美元，較上年同季減少1,497百萬美元；服務支出11,666百萬美元，較上年同季減少1,880百萬美元。由於收入減額小於支出減額，服務貿易逆差由上年同季之992百萬美元減為609百萬美元。茲就服務貿易主要項目之內容及變動說明如下(表2)：

表2 服務貿易

單位：百萬美元

	109年第1季			108年第1季			增減比較	
	(1) 收入	(2) 支出	(1)-(2) 淨額	(3) 收入	(4) 支出	(3)-(4) 淨額	(5) 收入	(6) 支出
服務	11,057	11,666	-609	12,554	13,546	-992	-1,497	-1,880
一、加工服務	847	358	489	649	463	186	198	-105
二、維修服務	410	233	177	308	202	106	102	31
三、運輸	2,395	2,710	-315	2,561	2,809	-248	-166	-99
(一)客運	434	320	114	687	519	168	-253	-199
(二)貨運	1,863	1,233	630	1,774	1,188	586	89	45
(三)其他	98	1,157	-1,059	100	1,102	-1,002	-2	55
四、旅行	1,435	2,253	-818	3,559	4,928	-1,369	-2,124	-2,675
五、其他服務	5,970	6,112	-142	5,477	5,144	333	493	968
(一)營建	181	428	-247	260	357	-97	-79	71
(二)保險及退休金服務	91	275	-184	77	269	-192	14	6
(三)金融服務*	856	501	355	763	501	262	93	0
(四)智慧財產權使用費	401	817	-416	391	800	-409	10	17
(五)電信、電腦及資訊服務	1,110	1,048	62	950	474	476	160	574
(六)其他事務服務	3,184	2,843	341	2,861	2,540	321	323	303
(七)個人、文化與休閒服務	82	40	42	85	54	31	-3	-14
(八)不包括在其他項目的政府商品及服務	65	160	-95	90	149	-59	-25	11

\*金融服務包括間接衡量的金融中介服務(FISIM)。

### (一) 加工服務

加工服務係指加工者對他人所屬貨品進行加工、組裝、加標籤及包裝等服務。本季加工收入847百萬美元，較上年同季增加198百萬

美元，主要係接受非居民委託境內加工之加工費收入增加；加工支出358百萬美元，較上年同季減少105百萬美元，主要係委外加工貿易廠商支付國外加工費減少。由於收入增加、支

出減少，加工服務貿易順差增加為489百萬美元，較上年同季增加303百萬美元。

### (二) 維修服務

維修服務係指提供或接受非居民對運輸工具等貨品的修理。本季維修收入410百萬美元，較上年同季增加102百萬美元；維修支出233百萬美元，較上年同季增加31百萬美元。由於收入增額大於支出增額，維修服務貿易順差增為177百萬美元，較上年同季增加71百萬美元。

### (三) 運輸

運輸包括旅客運輸、貨物運輸及其他（主要為國外港口、機場費用）。本季運輸收入2,395百萬美元，較上年同季減少166百萬美元，主要係國籍航空業者客運收入減少。運輸支出2,710百萬美元，較上年同季減少99百萬美元，主要係支付外航客運費用減少。運輸收入及支出均因疫情及邊境管制措施而減少，惟由於收入減額大於支出減額，運輸服務貿易逆差增至315百萬美元，較上年同季增加67百萬美元。

### (四) 旅行

受COVID-19疫情蔓延影響，本季來台旅客人次、平均每人每日消費金額均較上年同季大幅減少，致旅行收入減為1,435百萬美元，較上年同季減少2,124百萬美元。旅行支出2,253百萬美元，較上年同季減少2,675百萬美元，主要係國人出國人次、平均每人每日消費金額較上年同季大幅減少。由於收入減

額小於支出減額，旅行收支逆差縮減為818百萬美元，較上年同季減少551百萬美元。

### (五) 其他服務

其他服務包括營建、保險及退休金服務、金融服務、智慧財產權使用費、電信、電腦及資訊服務、其他事務服務及個人、文化與休閒服務，以及政府服務等項目。本季其他服務收入5,970百萬美元，較上年同季增加493百萬美元，主要係專業與管理顧問服務收入(在其他事務服務項下)增加；其他服務支出6,112百萬美元，較上年同季增加968百萬美元，主要係電腦及資訊服務支出增加。由於收入增額小於支出增額，其他服務貿易由上年同季順差333百萬美元轉為逆差142百萬美元。

## 三、初次所得

初次所得包括薪資所得、投資所得及其他初次所得。本季初次所得收入9,176百萬美元，較上年同季增加81百萬美元，主要係國人對外直接投資所得增加；初次所得支出1,968百萬美元，較上年同季減少857百萬美元，主要係銀行支付國外利息減少。由於收入增加、支出減少，初次所得收支順差增為7,208百萬美元，較上年同季增加938百萬美元(表3)。

## 四、二次所得

本季二次所得收入2,104百萬美元，較上年同季增加100百萬美元，主要係工作者匯

入款增加；支出2,956百萬美元，較上年同季增加176百萬美元，主要係工作者及贍家匯出款增加。本季二次所得逆差由上年同季的776百萬美元增加為852百萬美元。

表3 初次所得及二次所得

單位：百萬美元

	109年第1季			108年第1季			增減比較	
	(1) 收入	(2) 支出	(1)-(2) 淨額	(3) 收入	(4) 支出	(3)-(4) 淨額	(5) 收入	(6) 支出
初次所得	9,176	1,968	7,208	9,095	2,825	6,270	81	-857
一、薪資所得	360	186	174	337	178	159	23	8
二、投資所得	8,772	1,698	7,074	8,716	2,551	6,165	56	-853
(一)直接投資	2,610	609	2,001	1,711	714	997	899	-105
(二)證券投資	780	5	775	792	218	574	-12	-213
(三)其他投資	5,382	1,084	4,298	6,213	1,619	4,594	-831	-535
三、其他初次所得	44	84	-40	42	96	-54	2	-12
二次所得	2,104	2,956	-852	2,004	2,780	-776	100	176

## 參、金融帳

金融帳根據投資種類或功能分為直接投資、證券投資、衍生金融商品與其他投資。 本季金融帳淨資產增加17,077百萬美元。茲就本季金融帳變動說明如下(表4)：

表4 金融帳

單位：百萬美元

	109年第1季			108年第1季			增減比較	
	(1) 資產	(2) 負債	(1)-(2) 淨資產	(3) 資產	(4) 負債	(3)-(4) 淨資產	(1)-(3) 資產	(2)-(4) 負債
一、直接投資	2,377	1,014	1,363	2,511	1,353	1,158	-134	-339
二、證券投資	6,012	-17,654	23,666	15,694	2,931	12,763	-9,682	-20,585
(一)股權和投資基金	-2,846	-17,583	14,737	1,822	3,133	-1,311	-4,668	-20,716
(二)債權證券	8,858	-71	8,929	13,872	-202	14,074	-5,014	131
三、衍生金融商品	-6,120	-7,214	1,094	-4,588	-4,362	-226	-1,532	-2,852
四、其他投資	11,896	20,942	-9,046	10,065	6,515	3,550	1,831	14,427
(一)其他股本	0	0	0	0	0	0	0	0
(二)債務工具	11,896	20,942	-9,046	10,065	6,515	3,550	1,831	14,427
1.現金與存款	4,430	-3,721	8,151	5,435	-6,950	12,385	-1,005	3,229
2.貸款/借款	1,908	17,296	-15,388	7,725	10,428	-2,703	-5,817	6,868
3.貿易信用及預付/收款	-2,158	2,293	-4,451	-1,969	1,178	-3,147	-189	1,115
4.其他應收/付款	7,716	5,074	2,642	-1,126	1,859	-2,985	8,842	3,215
合  計	14,165	-2,912	17,077	23,682	6,437	17,245	-9,517	-9,349

註：正號表示金融資產或負債的增加；負號表示相關項目的減少。在金融帳餘額，正號表示淨資產的增加；負號表示淨資產的減少。

## 一、直接投資

本季直接投資淨資產增加1,363百萬美元。其中，對外直接投資淨增加2,377百萬美元，投資行業則以金融及保險業、電子零組件製造業與批發及零售業為主；非居民來台直接投資淨增加1,014百萬美元，主要投資行業為電力及燃氣供應業、電子零組件製造業與批發及零售業。

## 二、證券投資

本季證券投資淨資產增加23,666百萬美元。茲就資產與負債分別說明如下：

### (一) 資產方面

本季居民投資國外證券淨增加6,012百萬美元。其中股權和投資基金淨減少2,846百萬美元，主要係民間部門減持國外股權證券；債務證券淨增加8,858百萬美元，主要係銀行部門及保險公司投資國外債務證券增加。

### (二) 負債方面

本季非居民投資國內證券淨減少17,654百萬美元。其中股權及投資基金淨減少17,583百萬美元，主要係外資減持台股；債務證券投資淨減少71百萬美元，主要係外資減持我國公債。

## 三、衍生金融商品

本季衍生金融商品淨資產增加1,094百萬美元。其中，資產淨減少6,120百萬美元，主要係其他金融機構收取衍生金融商品處分利得；負債淨減少7,214百萬美元，主要係其他金融機構支付衍生金融商品處分損失。

## 四、其他投資

其他投資包括其他股本及債務工具，本季其他投資淨資產減少9,046百萬美元，主要係銀行部門自國外同業引入資金，國外負債增加。

## 肆、中央銀行準備資產

本季國際收支呈現順差，反映在中央銀行準備資產增加4,128百萬美元。