

## 二、貨幣機構經營情況

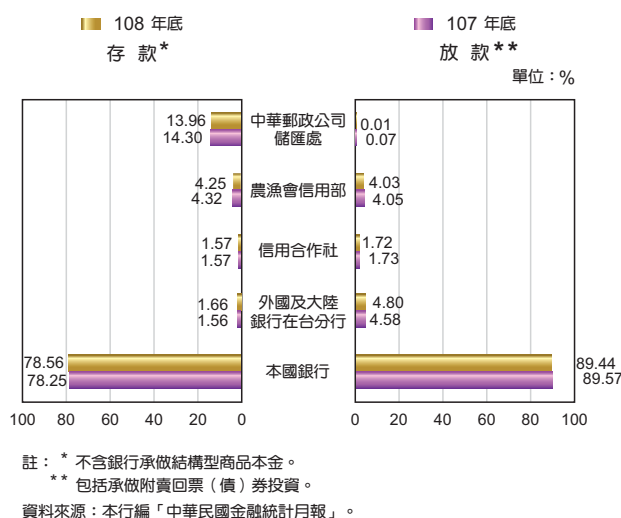
### (一) 貨幣機構家數與市占率

108年底國內貨幣機構（不含中央銀行，以下同）總機構共計401家，較上年底減少1家。其中，澳盛（台灣）商業銀行併入澳商澳盛台北分行，致本國銀行家數減少1家；外國及大陸銀行在台分行、信用合作社及農漁會信用部家數則維持不變。至於貨幣機構定義中原包含之貨幣市場共同基金，已於106年5月清算，目前市場上家數為零。

除了上述貨幣機構外，108年底金融控股公司家數亦與上年底相同，仍維持16家。

存款市占率方面，108年底本國銀行市占率升至78.56%，係因廠商國外貨款匯回數較上年為多，且從事外幣結匯，活期性與定期性存款均較上年底增加，致其存款市占率上升。外國銀行及大陸銀行在台分行則給予部分廠商大額優惠活存利率與外幣優惠存款利率，致其活期存款與外匯存款均增加。中華郵政公司儲匯處的郵政儲金雖然增加，惟增幅不大，致其市

各類貨幣機構存款與放款市場占有率



占率明顯下降至13.96%，而農漁會信用部市占率亦降至4.25%，信用合作社市占率持平。

放款市占率方面，108年底本國銀行續略降至89.44%，主要係國際油價上揚，中油獲利增加，借款需求下降；加以台鐵發行商業本票償還借款，致對公營事業放款金額減少。外國銀行及大陸銀行在台分行，因對企業放款成長較多，市占率續升至4.80%。中華郵政公司儲匯處市占率降至0.01%，主要係對票券公司放款金額減少。基層金融部分，農漁會信用部與

各類貨幣機構家數

項 目	108 年底	107 年底	變動數
總機構家數	401	402	-1
本國銀行	37	38	-1
外國及大陸銀行在台分行	29	29	0
信用合作社	23	23	0
農漁會信用部	311	311	0
中華郵政公司儲匯處	1	1	0
分支機構單位	6,092	6,083	9
國內	5,888	5,879	9
國外	145	144	1
國際金融業務分行	59	60	-1

資料來源：本行編「中華民國金融統計月報」；本行金融業務檢查處。

信用合作社因平均放款利率較高，致放款市場占有率分別略降至4.03%及1.72%。

## (二) 資金來源與用途

108年底貨幣機構資金來源為51兆6,953億元，較去年底增加2兆5,973億元。資金來源仍以活期性存款與定期性存款為主，二者合計約占資金來源比重8成5（兩者占比分別為32.78%及51.90%）；由於市場資金充裕，活期性存款及定期性存款年增率分別為7.44%及2.91%。

就各項資金用途觀察，108年底全體貨幣機構放款餘額占資金用途比重仍逾5成。上半年雖因美中貿易紛爭干擾、出口貿易衰退以及經濟成長趨緩等因素影響，銀行放款成長下滑；惟至下半年，隨製造業廠商調升在台產能

及景氣回溫，企業資金需求轉強，銀行放款成長回升，年底貨幣機構放款餘額較去年底增加1兆3,714億元，年增率為4.96%，略低於上年底之5.07%。至於國外資產淨額則在外資轉呈淨匯入影響下，年增率大幅上揚至24.99%，有別於上年之負成長。

108年底貨幣機構證券投資（按原始取得成本衡量）續呈增加趨勢，惟受景氣不確定性影響，貨幣機構證券投資較為保守，年增率由上年底之6.34%降至5.32%。至於購買央行定存單占資金用途比重仍持穩於1成5左右，年增率則由上年底之負成長轉升至0.44%。

## (三) 存款

由於市場資金持續充裕，108年底貨幣機

### 貨幣機構資金來源與用途<sup>1</sup>

單位：新台幣億元；%

項 目	108年底			107年底			變動數	
	餘額	比重	年增率	餘額	比重	年增率	餘額	比重
資金來源：								
活期性存款 <sup>2</sup>	169,462	32.78	7.44	157,734	32.13	5.51	11,728	0.65
定期性存款 <sup>3</sup>	268,313	51.90	2.91	260,719	53.10	-0.02	7,594	-1.20
新台幣存款	207,972	40.23	1.75	204,394	41.63	0.40	3,578	-1.40
外匯存款 <sup>4</sup>	60,341	11.67	7.13	56,325	11.47	-1.54	4,016	0.20
政府存款	10,692	2.07	2.53	10,428	2.12	11.13	264	-0.05
其他項目	68,486	13.25	10.29	62,099	12.65	3.15	6,387	0.60
合 計	516,953	100.00	5.29	490,980	100.00	2.32	25,973	0.00
資金用途：								
國外資產淨額 <sup>4</sup>	44,996	8.70	24.99	36,000	7.33	-15.46	8,996	1.37
放款	290,111	56.12	4.96	276,397	56.29	5.07	13,714	-0.17
新台幣放款	280,633	54.29	5.24	266,663	54.31	5.36	13,970	-0.02
外幣放款 <sup>4</sup>	9,478	1.83	-2.63	9,734	1.98	-2.41	-256	-0.15
證券投資 <sup>5</sup>	64,114	12.40	5.32	60,876	12.40	6.34	3,238	0.00
購買央行定存單	77,747	15.04	0.44	77,408	15.77	-0.67	339	-0.73
存放央行存款 (含準備性存款)	39,985	7.74	-0.78	40,299	8.21	3.22	-314	-0.47

註：1. 貨幣機構包括本國銀行、外國及大陸銀行在台分行、信用合作社、農漁會信用部、中華郵政公司儲匯處及貨幣市場共同基金。

2. 包括支票存款、活期存款以及活期儲蓄存款。

3. 包括定期存款、定期儲蓄存款、外匯存款、郵政儲金、外國人新台幣存款、附買回交易餘額以及貨幣市場共同基金。

4. 外匯存款、國外資產淨額及外幣放款均已剔除匯率因素。

5. 已剔除公允價值變動因素。

資料來源：本行編「中華民國金融統計月報」。

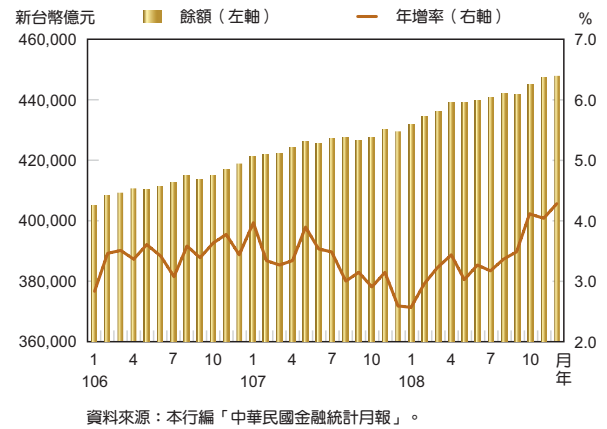
構存款餘額為44兆8,467億元，較去年底增加1兆8,413億元。由於外資由上年淨匯出轉呈淨匯入，加以國人資金淨流出較上年少，致全年各月存款年增率大抵呈上升趨勢，由上年底的2.60%明顯上升至108年底之4.28%。其中，除5月、7月及11月年增率下降外，其餘各月年增率均較上月增加。

就年增率較上月下降之月份分析，5月因股市表現不佳，證券劃撥活期儲蓄存款減少較多，加以部分廠商支付國外貨款與償還借款，外匯存款年增率轉呈負值，致年增率下降；7月則因上年基期較高，加以部份廠商將外幣資金匯至國外所致；至於11月則因上年同期廠商國外貨款匯回較多，基期較高所致。

#### 1. 活期性存款

108年活期性存款年增率除5月、7月、10月、12月為下降情形外，其餘各月底年增率呈

貨幣機構存款



上升走勢，主要受證券劃撥活期儲蓄存款較上年同期增加、大額優惠活存利率專案、廠商資金調度等影響，由上年底的5.51%明顯上升至7.44%，占存款總額比重由去年底之36.68%升至37.79%。

就年增率較上月下降之月份分析，5月因股市表現不佳，證券劃撥活期儲蓄存款減少較多，致年增率下降；7月活期儲蓄存款因上年實施年金改革，台銀優利定期儲蓄存款減少，

#### 貨幣機構各類存款<sup>1</sup>

單位：新台幣億元；%

年/月底	活期性存款		定期性存款 <sup>2</sup>		政府存款		合計	
	餘額	年增率	餘額	年增率	餘額	年增率	餘額	年增率
106 / 12	149,501	3.12	260,288	3.60	9,384	4.82	419,173	3.46
107 / 12	157,734	5.51	261,892	0.62	10,428	11.13	430,054	2.60
108 / 12	169,464	7.44	268,314	2.45	10,720	2.79	448,498	4.29
108 / 1	158,271	5.29	264,109	0.99	10,020	3.10	432,400	2.57
2	159,833	6.10	265,542	1.05	9,407	6.96	434,782	2.97
3	161,418	7.48	265,703	0.64	9,473	8.45	436,594	3.23
4	162,417	7.51	267,723	1.05	9,434	6.45	439,574	3.46
5	161,577	6.86	267,919	0.60	10,157	10.20	439,653	3.03
6	163,350	7.76	266,672	0.46	10,146	10.40	440,168	3.27
7	165,294	7.12	265,420	0.59	10,500	11.79	441,214	3.19
8	166,891	7.40	265,487	0.83	10,250	7.95	442,628	3.37
9	166,579	7.57	264,738	0.84	10,578	10.36	441,895	3.49
10	166,136	7.04	268,770	2.25	10,655	9.09	445,561	4.14
11	167,516	7.80	269,907	1.82	10,644	5.23	448,067	4.06
12	169,462	7.44	268,313	2.45	10,692	2.53	448,467	4.28

註：1. 貨幣機構包括本國銀行、外國及大陸銀行在台分行、信用合作社、農漁會信用部、中華郵政公司儲匯處及貨幣市場共同基金。

2. 定期性存款包括企業及個人之一般定期存款、可轉讓定期存單、定期儲蓄存款、外匯存款、郵政儲金、附買回交易餘額、外國人新台幣存款及貨幣市場共同基金。

資料來源：本行編「中華民國金融統計月報」。

部分流入活期儲蓄存款，基期較高，加以民眾收到股利後，將部分資金存入定期儲蓄存款等所致。

10月因部分廠商發放員工分紅獎金，加以營業所得稅暫繳金額較上年同期為多，復以部分金控為強化旗下壽險公司財務結構而購回其普通股，資金流入壽險公司，造成活期存款年增率明顯下降。

至於12月，因部分廠商於11月取得之增資款或土地出售款項暫泊於支票存款帳戶中，並於12月支付，致支票存款年增率轉呈負值，造成活期性存款年增率下降。

## 2. 定期性存款

108年定期性存款除3月、5月、6月、11月年增率下降之外，其餘各月年增率均為上升情形。年底定期性存款年增率上升至2.45%，較上年底之0.62%明顯增加。

就各類定期性存款分析，外匯存款方面，除2月、5月至7月，部分廠商為發放年終獎金、繳稅、發放股利而從事外幣結匯，造成年增率下降之外，其餘各月年增率大抵走升，主要係因國人資金淨流出減少，加以國外貨款匯回，以致外匯存款年增率大抵走升，年增率自上年底之1.38%升至4.94%，占全體存款總額比重亦由上年底之13.37%略升至13.46%。

定期存款（含可轉讓定期存單（NCD））方面，除2月因部分廠商為發放年終獎金將資金暫泊於定期存款，年增率呈現上升之外，其餘各月年增率大抵呈下降情形，主要係因部分

銀行表示發行NCD成本較高，多到期不續發，加以部分資金流入定期儲蓄存款，致年增率自上年底之2.07%轉降至-1.12%，其比重亦自上年底之12.37%降至11.73%。

定期儲蓄存款方面，年增率大抵呈走升情形，主要係因上年全年均為負成長，基期較低，加以部分民眾與退休基金將部分資金存入定期儲蓄存款，致年增率由上年底之負成長0.81%轉呈正成長3.49%，惟占全體存款總額比重自20.31%降至20.15%。郵政儲金方面，大抵為走升情形，主要係存簿儲金較上年底增加所致，年增率自上年底之1.17%升至1.79%，惟占全體存款總額比重自上年底之14.07%降為13.73%。

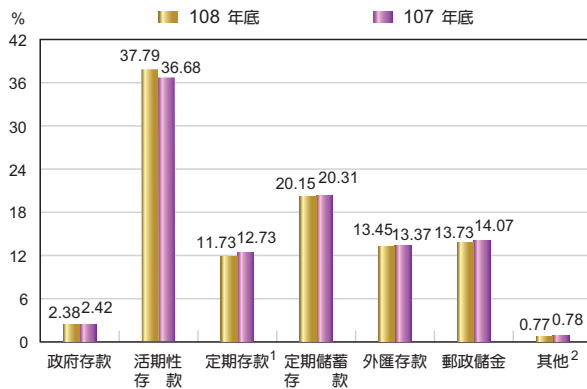
## 3. 政府存款

108年因廠商獲利佳與營所稅稅率調高影響，稅款收入增加，致1至7月政府存款年增率呈上升趨勢，並於7月達11.79%之高峰，僅4月因政府償還公債較多，致年增率下降。其後，除9月因政府發行較多公債，資金暫泊於政府存款，致年增率上升外，因政府實施所得稅制優化方案調高4項扣除額等措施，退稅金額增加，致政府存款年增率轉呈下降趨勢，年底政府存款年增率降至2.53%，占總存款比重亦降至2.38%。

## （四）放款與投資

108年上半年受美中貿易紛爭影響，出口貿易衰退及經濟成長趨緩，銀行放款與投資成

貨幣機構各類存款比重

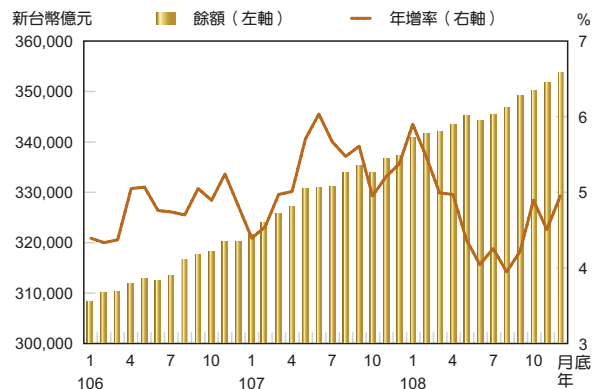


註：1. 包含可轉讓定期存單。

2. 包含附買回交易餘額、外國人新台幣存款及貨幣市場共同基金。

資料來源：本行編「中華民國金融統計月報」。

貨幣機構放款與投資



資料來源：本行編「中華民國金融統計月報」。

長逐月下降；下半年隨製造業廠商調升在台產能及景氣回溫，企業資金需求轉強，銀行放款成長回升，108年底貨幣機構放款與投資餘額較去年底增加 1 兆 6,749 億元，年增率為 4.96%，低於去年底之 5.39%。其中，放款年增率由去年底之 5.18% 降至 4.88%，主因中油及台鐵償還借款，加以景氣趨緩，民營企業資金需求不強所致。證券投資年增率亦由去年底之 6.34% 降至 5.32%，主因政府償還較多公債，致貨幣機構對政府投資成長下降。

### 1. 全體銀行放款

就放款部門別分析，108年雖景氣趨緩，民營企業資金需求不強，惟在房市回溫，銀行對個人房貸及建築貸款成長上升帶動下，年底全體銀行對民間部門放款年增率由去年底之 5.44% 略升至 5.47%，放款餘額占總放款餘額之比重亦由 93.06% 升至 93.44%。

對公營事業放款方面，108年底對公營事業放款年增率由 11.00% 降至 -3.08%，比重亦由

貨幣機構放款與投資

單位：新台幣億元；%

年 / 月底	放 款		證 券 投 資*		合 計	
	餘 額	年增率	餘 額	年增率	餘 額	年增率
106 / 12	262,982	4.68	57,245	5.48	320,227	4.82
107 / 12	276,599	5.18	60,876	6.34	337,475	5.39
108 / 12	290,010	4.88	64,114	5.32	354,224	4.96
108 / 1	279,309	6.19	61,654	4.73	340,963	5.92
2	278,599	5.43	63,294	5.70	341,894	5.48
3	278,359	4.70	63,864	6.29	342,223	5.00
4	279,130	5.00	64,621	4.87	343,751	4.97
5	280,722	4.35	64,705	4.52	345,426	4.38
6	281,402	4.17	63,224	3.47	344,626	4.04
7	282,932	4.94	62,653	1.29	345,585	4.26
8	284,688	4.63	62,615	0.97	347,303	3.95
9	287,580	4.91	62,072	1.12	349,653	4.21
10	288,360	5.46	62,076	2.31	350,436	4.89
11	289,646	4.95	62,455	2.52	352,100	4.51
12	290,110	4.88	64,114	5.32	354,224	4.96

註：\* 按原始取得成本衡量。

資料來源：本行編「中華民國金融統計月報」。

2.15%降至 1.98%，主因國際油價上揚，中油獲利增加，借款需求下降，及台鐵發行商業本票償還借款所致。

對政府放款方面，108 年政府為償還較多公債，向銀行借款需求增加，致 108 年底銀行對政府放款年增率由上年底之 -1.52% 轉呈正成長 0.45%，比重則由 4.79% 降為 4.58%。

在四大放款用途方面，108 年仍以週轉金放款為主，其次為購置不動產放款。年底週轉金放款占總放款餘額比重自上年底之 51.77% 降至 50.88%，年增率亦自 5.96% 降至 3.25%，主因出口貿易不振，企業營運週轉資金需求下降，及中油及台鐵償還借款所致；購置不動產放款比重由上年底之 43.59% 升至 44.41%，主因房市回溫，個人房貸及建築貸款成長上升，致年增率由上年底之 4.87% 上升至 7.04%。

就 108 年底全體銀行公、民營企業放款行

業別分析，仍以工業中的製造業為最大宗，惟對製造業放款比重自上年底之 41.99% 下降至 41.81%，年增率並自上年底之 4.76% 下降至 4.32%，主要因 108 年出口貿易衰退，加以部分製造業償還借款，以對電腦、電子產品及光學製品製造業放款減少最多。營建工程業方面，108 年底全體銀行對營建工程業放款比重由上年底之 2.51% 下降至 2.42%，年增率自上年底之 4.72% 下降至 1.05%，主因雖然房市回溫，惟受建商搶建雨遮登記舊制建照影響<sup>13</sup>，推升營建工程業者 107 年之資金需求，致墊高基期。

在服務業方面，108 年底全體銀行仍以對不動產業、批發及零售業，以及金融及保險業之放款為前 3 高。其中，對不動產業放款比重上升 1.22 個百分點，年增率並自上年底之 8.08% 上升至 12.55%，主因房市回溫，及台商回台投資議題發酵，建商土建融資需求增加；

### 全體銀行對各部門放款<sup>1</sup>

單位：新台幣億元；%

年 / 月底	合計	政 府			公營事業			民間部門 <sup>2</sup>		
		餘額	比重	年增率	餘額	比重	年增率	餘額	比重	年增率
106 / 12	244,834	12,539	5.12	-5.44	4,980	2.03	-3.34	227,315	92.85	5.16
107 / 12	257,554	12,348	4.79	-1.52	5,528	2.15	11.00	239,678	93.06	5.44
108 / 12	270,560	12,404	4.58	0.45	5,358	1.98	-3.08	252,798	93.44	5.47
108 / 1	259,719	14,074	5.42	5.06	5,696	2.19	14.86	239,949	92.39	5.94
2	259,256	14,280	5.51	1.03	5,567	2.15	11.52	239,409	92.34	5.65
3	258,628	14,331	5.54	-1.44	5,455	2.11	13.24	238,842	92.35	4.83
4	259,243	14,821	5.72	3.90	5,206	2.01	2.04	239,216	92.27	4.90
5	261,391	13,875	5.31	3.44	5,237	2.00	1.37	242,279	92.69	4.74
6	262,092	12,725	4.86	3.51	5,446	2.08	0.95	243,921	93.06	4.40
7	263,619	12,978	4.92	8.16	5,398	2.05	-0.72	245,243	93.03	5.22
8	265,102	12,748	4.81	8.13	5,695	2.15	3.89	246,659	93.04	4.77
9	267,693	13,246	4.95	10.44	5,809	2.17	7.59	248,638	92.88	4.83
10	268,691	13,146	4.89	6.85	5,735	2.13	5.68	249,810	92.98	5.53
11	269,914	12,545	4.65	3.14	5,553	2.06	2.85	251,816	93.29	5.20
12	270,560	12,404	4.58	0.45	5,358	1.98	-3.08	252,798	93.44	5.47

註：1. 包括本國銀行及外國及大陸銀行在台分行資料。

2. 包括民營企業、個人及民間非營利團體等。

資料來源：本行編「中華民國金融統計月報」。

<sup>13</sup> 雨遮新制在 107 年 1 月實施，建商在實施前取得之舊照，必須在 6 個月內開工，依法可延長 1 次 3 個月。



## 全體銀行放款各項用途別\*

單位：%

年 / 月底	購置不動產		購置動產		企業投資		週轉金	
	比重	年增率	比重	年增率	比重	年增率	比重	年增率
106 / 12	43.72	4.01	2.71	-4.42	2.17	-5.02	51.40	5.64
107 / 12	43.59	4.87	2.56	-0.46	2.08	0.84	51.77	5.96
108 / 12	44.41	7.04	2.79	14.30	1.92	-3.22	50.88	3.25
108 / 1	43.39	5.03	2.59	1.37	2.13	4.42	51.89	7.27
2	43.50	5.01	2.63	2.64	2.13	5.11	51.74	6.09
3	43.82	5.26	2.66	3.49	2.08	1.09	51.44	4.29
4	43.95	5.48	2.69	4.84	2.05	-0.30	51.32	4.41
5	43.85	5.71	2.68	5.58	1.98	-14.38	51.50	4.50
6	44.09	5.94	2.72	7.14	2.01	-9.79	51.18	3.38
7	44.14	6.29	2.72	8.66	1.99	-8.50	51.15	4.77
8	44.03	6.28	2.72	9.94	1.99	-1.64	51.26	3.77
9	43.88	6.39	2.72	11.08	1.95	-3.29	51.45	4.17
10	44.06	6.72	2.72	10.69	1.94	-2.12	51.28	4.71
11	44.12	6.79	2.74	12.08	1.94	-1.14	51.20	3.50
12	44.41	7.04	2.79	14.30	1.92	-3.22	50.88	3.25

註：\* 包括本國銀行及外國及大陸銀行在台分行資料。  
資料來源：本行編「中華民國金融統計月報」。

其次，對批發及零售業比重下降 0.36 個百分點，年增率亦由 4.76% 下降至 1.84%，主要因出口貿易衰退，外銷需求減少，致資金需求下降；此外，對金融及保險業比重下降 0.35 個百分點，年增率則由上年底之 13.57% 下降至

0.17%，主因某投資控股公司償還部分聯貸案借款。

就消費者貸款分析，108 年底全體銀行消費者貸款增加 4,690 億元，年增率由上年底之 4.42% 上升至之 5.65%。其中，購置住宅貸款

全體銀行對公、民營企業放款行業別比重<sup>1</sup>

單位：新台幣億元；%

年 / 月底	總 額 <sup>2</sup>	工 業 及 服 務 業 主 要 行 業 比 重								
		工業 <sup>3</sup>	製造業	營 建 工程業	服務業 <sup>4</sup>	批發及 零售業	運輸及 倉儲業	資訊及通 訊傳播業	金融及 保險業	不動產業
106 / 12	112,255	49.03	42.32	2.53	50.72	12.88	6.34	2.42	7.38	16.00
107 / 12	118,517	49.02	41.99	2.51	50.72	12.78	6.01	2.20	7.94	16.38
108 / 12	124,177	49.03	41.81	2.42	50.71	12.42	5.77	2.12	7.59	17.60
108 / 1	118,750	48.76	41.55	2.56	50.98	12.79	6.07	2.18	8.21	16.40
2	118,190	48.70	41.49	2.50	51.04	12.73	6.04	2.16	8.31	16.47
3	117,120	48.61	41.31	2.55	51.12	12.62	6.02	2.15	8.15	16.80
4	116,700	48.25	41.06	2.56	51.49	12.79	5.98	2.16	8.03	17.02
5	118,970	48.59	41.51	2.49	51.14	12.64	5.87	2.16	8.30	16.79
6	120,088	48.89	41.67	2.47	50.85	12.58	5.90	2.11	7.97	16.89
7	120,593	49.05	41.87	2.50	50.68	12.60	5.87	2.20	7.71	16.95
8	121,919	49.25	41.94	2.49	50.49	12.61	5.90	2.17	7.53	16.95
9	123,399	49.46	42.14	2.46	50.27	12.55	5.89	2.14	7.55	16.93
10	123,650	49.40	42.10	2.47	50.34	12.61	5.86	2.14	7.35	17.15
11	124,558	49.27	42.04	2.47	50.48	12.45	5.80	2.08	7.70	17.23
12	124,177	49.03	41.81	2.42	50.71	12.42	5.77	2.12	7.59	17.60

註：1. 包括本國銀行及外國及大陸銀行在台分行資料。

2. 總額為全體銀行對農林漁牧業、工業及服務業等企業放款金額。

3. 工業尚包括礦業及土石採取業、電力及燃氣供應業及用水供應及汙染整治業。

4. 服務業尚包括住宿及餐飲業、專業、科學及技術服務業、支援服務業、醫療保健及社會工作服務業、藝術、娛樂及休閒服務業，以及其他服務業。

資料來源：本行編「中華民國金融統計月報」。

## 全體銀行消費者貸款\*

單位：新台幣億元；%

年/月底	合計		購置住宅 貸款	房屋修繕 貸款	汽車貸款	機關團體職 工福利貸款	其他個人 消費性貸款	信用卡循環 信用餘額
	餘額	年增率						
106 / 12	79,531	3.80	66,478	1,136	1,331	523	8,961	1,102
107 / 12	83,044	4.42	69,774	917	1,405	553	9,265	1,129
108 / 12	87,734	5.65	74,125	741	1,505	527	9,704	1,131
108 / 1	83,172	4.24	69,948	898	1,416	553	9,230	1,127
2	83,164	4.27	70,039	884	1,403	545	9,186	1,106
3	83,349	4.25	70,258	868	1,400	542	9,189	1,092
4	83,682	4.40	70,563	852	1,400	540	9,243	1,083
5	84,213	4.53	71,001	837	1,408	537	9,341	1,089
6	84,691	4.64	71,432	822	1,422	535	9,382	1,097
7	85,278	5.00	71,993	807	1,441	533	9,399	1,106
8	85,484	4.95	72,195	792	1,441	530	9,420	1,106
9	85,888	5.05	72,560	779	1,448	526	9,440	1,134
10	86,430	5.25	73,069	767	1,456	523	9,490	1,126
11	87,031	5.36	73,561	754	1,474	521	9,598	1,122
12	87,734	5.65	74,125	741	1,505	527	9,704	1,131

註：\* 包括本國銀行及外國及大陸銀行在台分行資料。  
資料來源：本行編「中華民國金融統計月報」。

增加 4,351 億元為最大宗，主要係因房市回溫、台商回台議題發酵及賣方讓利推升銷量，全年全國建物買賣移轉 30 萬棟，較上年成長 7.91%；各銀行積極衝刺房貸業務，致房貸年增率由去年底之 4.96% 上升至 6.24%。

至於汽車貸款方面，由於國際車廠採車款多樣化及價格優惠等策略搶市，進口新車掛牌數連年擴增，全年新車（含進口車與國產車）領牌數轉為正成長，加上汽車業與銀行策略聯盟，致汽車貸款增加 100 億元，年增率由去年底之 5.55% 增加至 7.13%。

此外，因股市交易熱絡，銀行針對不同理財族群，提供客製化貸款產品，且因應數位化需求，推出線上申貸平台，積極推動消費金融業務下，其他個人消費性貸款（含現金卡放款）增加 439 億元，年增率由去年底之 3.39% 明顯升至 4.74%。另外，雖信用卡發卡量仍較上年增加，但循環信用及預借現金餘額年增率

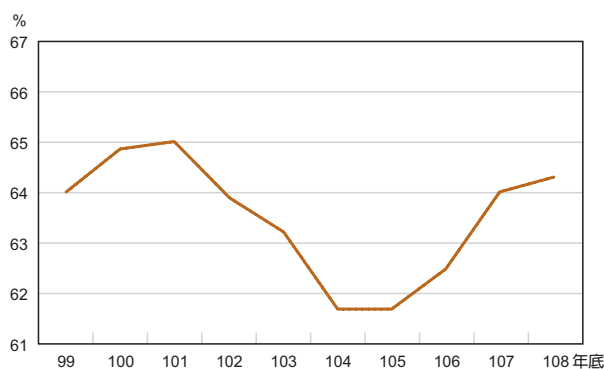
均下滑，致信用卡循環信用餘額僅較去年底微增 2 億元；機關團體職工福利貸款餘額減少 26 億元，房屋修繕貸款亦續減 176 億元。

在放款幣別方面，108 年底貨幣機構新台幣放款年增率由去年底之 5.36% 下降至 5.24%，占放款總額之比重由 96.41% 上升至 96.73%。外幣放款方面，108 年因出口貿易轉呈衰退，企業外幣資金需求減少，年底外幣放款年增率由去年底之 0.49% 轉呈負成長 4.62%（若以美元計算，年增率減幅由衰退 2.41% 擴大至衰退 2.63%）。

108 年底貨幣機構存款年增率較去年底上升，主因外資轉呈淨匯入，加以國人資金淨流出規模較少；放款年增率雖較上年下降，惟因放款年增率仍高於存款年增率，致存放比率（放款占存款之比重）仍由去年底之 64.03% 上升至 64.35%。

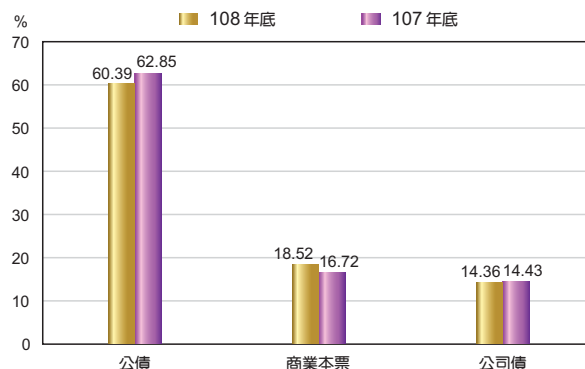


全體貨幣機構存放比率



資料來源：本行編「中華民國金融統計月報」。

貨幣機構主要投資工具比重



資料來源：本行金融統計資訊系統。

## 2. 證券投資

由於股市走升，108 年底貨幣機構證券投資按公允價值衡量較上年底增加 3,909 億元，高於按原始取得成本衡量之 3,238 億元。

108 年底貨幣機構證券投資（按原始取得成本衡量）續呈增加趨勢，惟受景氣不確定性之影響，貨幣機構證券投資較為保守，年增率由上年底之 6.34% 降至 5.32%，成長幅度較上年底為緩。

108 年底貨幣機構之證券投資以公債、商業本票及公司債為主。其中公債投資比重為 60.39%，較上年底下降 2.46 個百分點，主要因政府稅收增加，資金用以償還公債，致公債發行餘額下降，銀行及中華郵政公司儲匯處轉為投資公民營企業發行之票券所致；另因利率持續維持低檔，公民營企業增加商業本票之發行，致商業本票占投資總額比重為 18.52%，較上年底增加 1.80 個百分點；再其次為公司債，占投資總額比重為 14.36%，較上年底下降 0.07 個百

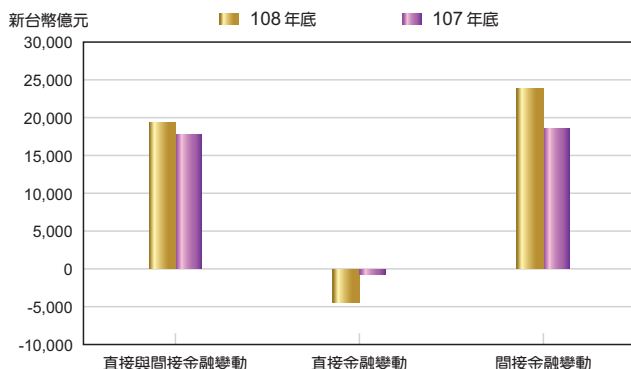
分點，主要係銀行減少公營事業公司債之投資所致；至於其餘投資工具，比重均在 6% 以下。

## 3. 直接金融與間接金融

108 年底直接金融（各部門證券發行餘額扣除金融機構投資及附賣回）及間接金融（金融機構對政府、企業及個人等之授信）合計較上年底增加 1 兆 9,453 億元（按原始成本衡量），高於上年之增額 1 兆 7,944 億元。其中直接金融之證券發行餘額，因短期利率維持低檔，吸引部分公民營企業發行商業本票，使增加金額由上年之 3,429 億元上升至 5,317 億元，惟因金融機構投資大幅增加，致整體直接金融變動量由上年減少 803 億元增加至本年減少 4,543 億元；來自金融機構授信部分的間接金融則增加 2 兆 3,996 億元，高於上年之 1 兆 8,747 億元，主要係金融機構投資增加所致。

若以存量資料觀察，108 年底直接金融之比重由上年底之 18.93% 降至 17.39%，間接金融之比重則由上年底之 81.07% 升至 82.61%。

全體金融機構授信與金融市場  
票債券發行餘額變動數<sup>1</sup>  
(直接金融與間接金融)<sup>2</sup>

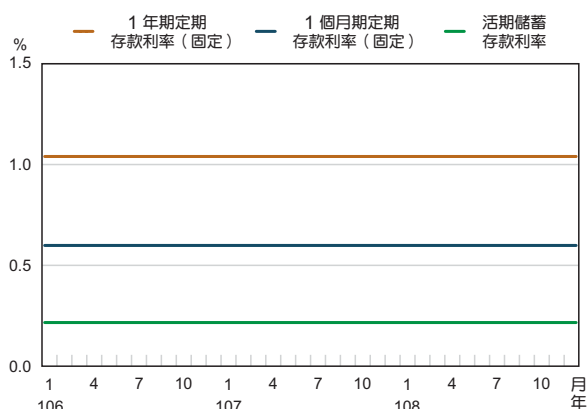


註：1. 全體金融機構包含全體貨幣機構及人壽保險公司。放款包含銀行轉列之催收款及轉銷呆帳金額；投資係按原始取得成本衡量。

2. 直接金融包括股票、短期票券、公司債、海外債、政府債券及資產證券化受益證券之發行總額，但扣除金融機構證券投資及附賣回投資；間接金融包括全體貨幣機構及人壽保險公司之放款及投資，以及催收款及轉銷呆帳等。股票包括上市（櫃）公司現金增（減）資及新上市（櫃）公司承銷股票（按承銷價格計算）。短期票券包括商業本票及銀行承兌匯票；政府債券包括公債、國庫券及市庫券。海外債包括 GDR 及海外可轉換公司債。

資料來源：本行網站「統計資料」/「金融統計」。

本國五大銀行牌告存款平均利率\*



註：\* 本國五大銀行為臺銀、合庫銀、土銀、華銀及一銀。

資料來源：本行編「中華民國金融統計月報」。

變動，全年平均新承做放款加權平均利率為 1.386%，較上年之 1.370% 上升 0.016 個百分點，主要因週轉金貸款加權平均利率由 1.299% 上升至 1.308% 所致。

若不含國庫借款，則 108 年平均新承做放款加權平均利率為 1.409%，較上年之 1.414% 微降 0.005 個百分點。另年底五大銀行之放款基準平均利率為 2.631%，與上年底相同。

## (五) 銀行業利率

### 1. 銀行牌告存款利率

由於本行賡續適度寬鬆貨幣政策，全年政策利率維持不變，各銀行牌告存款利率亦持穩。以本國五大銀行（臺銀、合庫銀、土銀、華銀及一銀）為例，1 個月期及 1 年期定期存款牌告利率分別為 0.60% 及 1.04%，與上年底相同。

### 2. 新承做放款利率

108 年五大銀行新承做放款加權平均利率微幅波動，大致維持在 1.245% 至 1.473% 之間

### 3. 存放款加權平均利率<sup>14</sup>

108 年本國銀行存款及放款加權平均利率大抵呈現微幅下跌走勢。存款利率方面，第 1 及第 2 季持穩於 0.56%；第 3 季則因較低利率之活期性存款比重上升，致存款加權平均利率略降至 0.55%，第 4 季持穩不變。全年存款加權平均利率為 0.55%，較上年略降 0.01 個百分點。

放款利率方面，由於部分銀行承做地方政府及公營事業之較低利率大額放款增加，加上

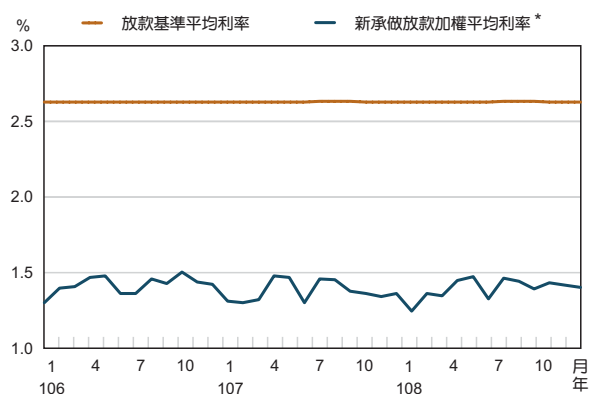
<sup>14</sup> 係依本國銀行新台幣存放款資料計算。

放款市場競爭激烈，部分銀行為爭取放款業務量，調降放款利率，致放款加權平均利率由上年第4季之1.90%降至108年第3季之1.87%，第4季持穩不變。全年放款加權平均利率為1.87%，

較上年下降0.03個百分點。

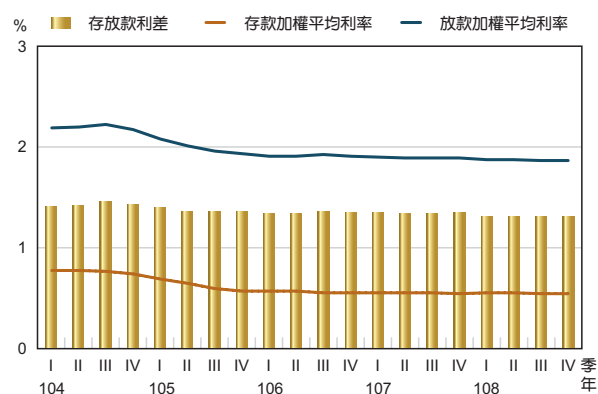
由於存款利率降幅小於放款利率，108年平均之存放款利差由上年1.34個百分點略降為1.32個百分點。

本國五大銀行放款平均利率



註：\* 新承做放款包含購屋貸款、資本支出貸款、週轉金貸款及消費性貸款。  
資料來源：本行編「中華民國金融統計月報」。

本國銀行存放款加權平均利率



資料來源：本行編「中華民國金融統計月報」。