

106年民營企業資金狀況調查

調查手冊與實習範例



中央銀行經濟研究處編印

中華民國 106 年 5 月

目 次

壹、調查手冊.....	1
一、 民營企業資金狀況調查計畫.....	1
二、 民營企業資金狀況調查作業流程及期間.....	3
三、 調查表填寫及繳交事宜.....	4
四、 部門劃分.....	9
貳、實習範例(以台積電財報為例).....	13
參、附錄.....	34
附錄一：105年民營企業資金狀況調查結果.....	34
附錄二：「表4、樣本未回收原因統計」填表範例.....	36
附錄三：「表5、資產總額差異原因統計」填表範例.....	37
附錄四：國內投信公司與銀行信託部發行之共同基金名單.....	38
附錄五：企業財務報表項目與調查表項目之對照說明.....	51
附錄六：調查人員評分原則.....	65
附錄七：研習及視導因天然災害延期作業原則.....	66
106年民營企業資金狀況調查視導重點.....	67

壹、調查手冊

一、 民營企業資金狀況調查計畫

- (一) 法令依據：行政院主計總處「各級政府及中央各機關統計範圍劃分方案」。統計調查相關資訊可至主計總處網站「政府統計」中的「本月辦理統計調查總覽」進行查詢。
- (二) 調查目的：瞭解民營企業資金狀況，分析其資金來源與用途，據以編製「中華民國資金流量統計年報」，提供我國金融決策及研究分析之參考。
- (三) 調查範圍：臺灣地區。
- (四) 調查對象及樣本數：
- 1、**民營企業約6000家**：民國105年底從事礦業及土石採取業、製造業、電力及燃氣供應業、用水供應及污染整治業、營造業、批發及零售業、運輸及倉儲業、住宿及餐飲業、資訊及通訊傳播業、不動產業、專業、科學及技術服務業、支援服務業、藝術娛樂及休閒服務業、其他服務業。
 - 2、**其他金融業約250家**：含主計總處行業分類標準「649其他金融服務業」小業（但不含「6492票券金融業」及「6499未分類其他金融服務業」中之證券融資業務）、「654退休基金」、「655保險輔助業」小業，與「66證券期貨及金融輔助業」中業。
- (五) 調查方式及內容：
- 1、採直接訪問調查：調查人員藉由財報等公開資訊及直接詢問企業，調查民營企業近兩年（104及105年）底的資產、負債及權益資料，並將結果填入本行設計之調查表。
 - 2、以**企業主體**為調查單位（即單獨註冊之公司），對分支機構與總管理機構合併處理，**不調查分公司或母子公司合併報表**。以「**個體財報**」為調查依據，勿以「**合併財報**」為調查依據。

(六) 調查週期：每年辦理1次

(七) 主辦及協辦單位：

1、主辦單位：中央銀行經濟研究處。

2、協辦單位：臺灣銀行、臺灣土地銀行、合作金庫銀行、第一商業銀行、華南商業銀行、彰化商業銀行、台北富邦商業銀行、國泰世華商業銀行、台新國際商業銀行、兆豐國際商業銀行，及臺灣中小企業銀行等11家銀行。

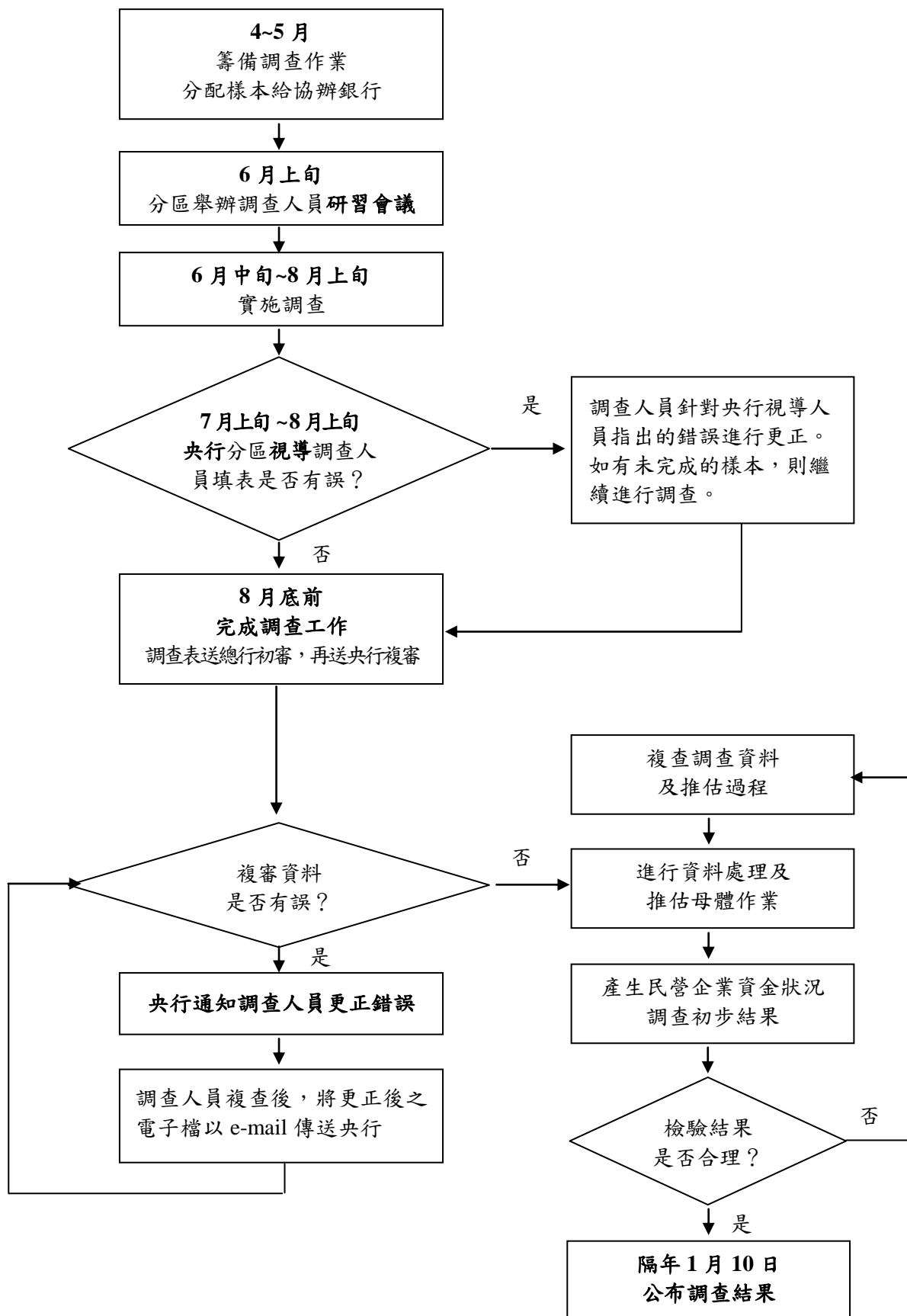
(八) 調查資料之審核及整編：由各協辦銀行總行負責初審，主辦單位負責複審及整編。

(九) 調查作業及調查結果：均刊登於中央銀行全球資訊網（網址：<http://www.cbc.gov.tw>），供各界查證應用。

1、調查表、調查手冊與實習範例：見央行網站首頁「電子公布欄」。

2、歷年調查結果報告：見央行網站首頁見央行網站首頁「統計及出版品」/「出版品」/年刊「中華民國公民營企業資金狀況調查結果報告」（見附錄一）。

二、 民營企業資金狀況調查作業流程及期間



三、 調查表填寫及繳交事宜

(一) 下載調查表

- 1、請至央行網站 (<http://www.cbc.gov.tw>) 首頁「電子公布欄」，下載「106年民營調查表.xls」檔案。(請勿下載到公營或金控公司格式)。
- 2、每件樣本均須填寫4張表，上市櫃多1張
 - ✓包括「資產表」、「負債表」、「附表1-應收預付及應付預收款項明細表」、「附表2-國內外金融投資明細表」。
 - ✓上市櫃公司須多填1張「上市櫃公司實收資本工作表」。
- 3、若無法取得兩年調查資料之樣本，請另下載「表4-樣本未回收原因統計」檔案並填寫。(見附錄二)
- 4、本次調查若樣本105年底與104年底資產總額差異超過20%，請另下載「表5-資產總額差異原因統計」檔案並填寫。(見附錄三)
- 5、勿任意更動調查表格式及內設公式(各細項、小項及大項均有設公式自動加總)，以避免日後調查表資料轉檔困難。

(二) 調查表說明

1、基本事項

- ✓調查表上方「樣本編號」：依樣本名冊上編號(8碼)填寫。
- ✓調查表上方「實際經營項目」：須確實瞭解公司所屬產業，填寫營收比重較大之實際營業項目，勿直接抄寫公司登記營業項目，使資料如實反映其營運特性。
- ✓調查表下方「負責調查銀行」及「調查人員」等聯絡資料。
- ✓本調查表以千元為單位。若企業財報以元為單位，請務必四捨五入取整數至千元，再填入調查表。

- 2、調查表之形式與資產負債表相當，惟以金融工具別及交易對象別區分。(企業財報會計項目與調查表項目對照說明見附錄五)

- ✓ 「應收預付及應付預收」、「融通」及「股本」科目依債權債務人或持有人類型分為**五大部門**(政府、金融機構、企業、個人及非營利團體、國外)。(部門劃分見四)
- ✓ 在「金融投資」科目細分投資工具別(如短期票券、股份)。

3、「附表1-應收預付及應付預收款項明細表」、「附表2-國內外金融投資明細表」、「上市櫃公司實收資本工作表」即用以輔助前述「資產表」及「負債表」較細科目之計算。

✓自動對應：



✓須將結果手動輸入：

「上市櫃公司實收資本工作表」係輔助計算各部門之實收資本，最後再將各部門別金額填入「負債表」權益實收資本之301010~301050項目。

4、資產表外銷比重填寫：作為填寫分拆應收帳款比率之用，如應收帳款拆30%至國外，則填入30。

5、資產、負債及權益之總額，原則須與財務報表一致。

- ✓調查表最後二列「負債及權益合計」項目若出現「負債+權益≠資產」及「資產-(負債+權益)」項目出現差額時，須檢查是否誤填資料。
- ✓若係因金額單位四捨五入之尾差(差額在±5內)，請調整差額於「資本公積、保留盈餘及其他權益」。

6、調查表項目成長異常之處理：

- ✓ 調查表最右欄會自動計算各項目之年成長率。當樣本大項（調查表標號一、二...者）成長率逾20%，請檢查是否誤填。
- ✓ 當調查表「資產合計」項目之成長率逾20%，應填「表5、資產總額差異原因統計」，註明係那些大項所造成之影響，並說明其原因。（見附錄三）

（三）備齊填寫調查表所需之財務資料

1、上市櫃、興櫃及公開發行公司

(1) 資產負債資料：至公開資訊觀測站 (<http://mops.twse.com.tw>) → 「基本資料」→「電子書」→財務報告書→下載「**個體財報**」。

(2) 實收資本之股東部門別資料：

- ✓ 上市櫃公司：請至公開資訊觀測站，點選「基本資料」後，下載「**股權分散表**」及「**董監大股東持股、質押、轉讓**」項之「**董監事持股餘額明細資料**」，以區分股東部門別。
- ✓ 興櫃、公開發行公司：請向受查企業索取**股東名冊**或上網下載**年報之股東結構表**，以及由公開資訊觀測站下載「**董監事持股餘額明細資料**」，以區分股東部門別。

2、其他公司：

(1) 資產負債資料：請向受查企業索取**財簽或稅簽**財務報表（以財簽為優），並詢問各會計項目**明細**，以正確歸類。

(2) 實收資本之股東部門別資訊：請向受查企業索取**股東名冊**或**股東結構表**，並透過「**經濟部—公司及分公司基本資料**」網頁查詢「**董監事資料**」，以區分股東部門別。

（四）聯繫受查企業

1、依據樣本名冊，主動通知受查企業：

- ✓ 調查人員可寄發中央銀行書函、親訪或以電話告知受查企業，本調查相關事宜。
- ✓ 若受查企業非調查分行客戶，可請聯行協助聯繫。
- ✓ 寄發書函前，應檢查書函受文者與信封上之收件人是否吻合

，以免誤寄。

✓因書函上有發文日期，故實際寄送日期請勿太晚。

✓寄發書函後，請務必主動聯繫受查企業，並建立聯絡窗口。

2、確認企業營業狀態之方式

✓經濟部－公司及分公司基本資料查詢。

(<http://gcis.nat.gov.tw/pub/cmpy/cmpyInfoListAction.do>)

✓財政部稅務入口網－營業稅籍登記資料公示查詢。

(<http://service.etax.nat.gov.tw/etwmain/front/ETW113W1>)

✓金融聯合徵信中心或電信業者查詢。

3、為取得企業信賴與配合，調查人員對企業說明本調查時應強調：

✓調查僅供整體經濟分析，不作其他用途，非為查稅之用。

✓對所有取得之個別財務資料均予保密。

✓僅公布彙總結果（全體、各行業、大中小型企業），不揭露個別企業財務資料。（見附錄一）

4、如遇企業拒絕提供資料，請儘量說服企業支持本調查，必要時報請總行或央行協助處理。

（五）視導事宜

1、視導時間、地點及交件日期由總行通知，調查人員應妥善安排調查進度，視導後儘速更正錯誤，並按時傳送調查表給總行。

2、上市櫃公司及公開發行公司之樣本，請儘量於視導前完成，並攜帶前往視導。（請參閱視導重點先行檢查）

3、視導時，若填表錯誤過多、完成件數過少、或攜帶資料不全，致無法查核填表之正確性，調查人員須擇日重新視導。

4、視導分數請參閱調查人員評分原則。（見附錄六）

5、如遇颱風等天然災害，將依據「研習及視導因天然災害延期作業原則」辦理。（見附錄七）

(六) 樣本回收

- 1、在總行規定時間內，將全部完成之調查表，連同「表4、樣本未回收原因統計」及「表5、資產總額差異原因統計」，一併以電子郵件方式，傳送總行。
- 2、回傳檔案之檔名設定：
 - ✓調查表：以**樣本編號**（見樣本名冊，共8碼）為檔名。
 - ✓表4及表5：以**銀行及分行名稱**為檔名，如「表4-臺銀台中」。
- 3、調查表複審與更正：
 - ✓調查表如經央行複審發現有誤，央行將直接聯絡調查人員，請調查人員就疑義項目再次確認，或向受查企業查證。
 - ✓調查人員更正調查表後，請以電子郵件直接傳送至央行：
fofecon@mail.cbc.gov.tw。
- 4、**電子檔及相關調查資料**，請保存至隔年1月，以備事後核對。

四、部門劃分

為分析各經濟部門間之資金流量狀況，財務報表中，資產面與負債面之債權、債務關係（包括計息「融通」、「借款」與非計息「應收預付或應付預收款項」），及權益之「實收資本」，須按交易對象之部門分別填列。

（一）部門劃分之標準：本調查依國際貨幣基金（IMF）國際標準分類，將經濟部門區分為5類。

- 1、政府：指各級政府（含駐外之外交、經貿等單位）及其所屬非以營利為目的之附屬機關（如公立醫院或學校、科學工業園區管理局，及行政院國家發展基金等非營業基金），以及行政法人（如中科院）。
- 2、金融機構：指從事銀行、證券、期貨、保險、投資及其他金融業務之公民營金融機構。（[詳細內容見五（二）](#)）
- 3、企業：
 - （1）公營事業：指以政府資金為主要來源，從事金融以外業務之事業，包括國營、直轄市營及縣市營事業。（[詳細內容見五（三）](#)）
 - （2）民營企業：指以民間資金為主要來源，從事金融以外業務之企業，包括公司、合夥或獨資行號、醫療社團法人（如屬社團法人之私立醫院）、農漁會供銷部等（農漁會信用部屬金融機構）。
- 4、個人及非營利團體：指一般自然人、事務所（律師、會計師、建築師）、診所、慈善機構、同業公會、農漁會推廣部、財團法人組織（含私立學校、醫療財團法人，屬社團組織之私立醫院為企業部門），及機關團體之職工福利機構。
- 5、國外：凡我國經濟領域以外各地區之企業、金融機構、外國政府、團體組織及個人均屬之（含本國金融機構及企業在海外分支機構，但政府部門駐外單位除外）。

(二) 金融機構涵括內容

1、全體貨幣機構

(1) 中央銀行

(2) 其他貨幣機構

- 銀行業：本國銀行（含OBU）、外國及大陸銀行在台分行（含OBU）
- 信用合作社
- 農漁會信用部
- 中華郵政公司儲匯處
- 貨幣市場共同基金（指由銀行募集者，現僅有元大銀行1檔）

2、金融控股公司

3、信託、基金及其他金融工具：如共同基金、信託專戶等

4、其他金融服務業

(1) 金融租賃業：如中租迪和

(2) 票券金融業

(3) 證券金融業

(4) 信用卡發卡業

(5) 典當業：如當舖、動產質借處等

(6) 民間融資業：如汽車貸款公司、分期付款公司、民間融資公司等

(7) 其他未分類：如投資公司、資產管理公司*、創業投資公司等（土地開發投資公司屬民營企業之不動產業）

***資產管理公司（AMC）的行業以其從事經濟活動來分類：**

- (1) 若以承購應收帳款不良債權（Factoring）或銀行放款不良債權（NPL）為主，歸主計總處行業分類標準「6496 民間融資業」，屬本調查之**金融機構**。
- (2) 若以承購不動產法拍屋業務為主，歸主計總處行業分類標準「6811 不動產租售業」，屬本調查之**民營企業**。
- (3) 可利用「財政部稅務入口網」查詢企業主要業務協助判別。

5、保險業及退休基金

- (1) 人身保險業：包含中華郵政股份有限公司壽險處等
- (2) 財產保險業：包含中央存款保險公司
- (3) 再保險業：如中央再保險公司、外國再保險公司台灣分公司
- (4) **退休基金**：如公務人員退休撫卹基金、勞工退休基金
- (5) 保險代理及經紀業：如保險經紀人、代理人公司
- (6) 其他保險業及退休基金輔助業：如勞保基金、臺銀公教保險部、保險精算、保險公證及風險評估等

6、證券業

- (1) 證券商：證券經紀商、承銷商、自營商
- (2) 其他證券業：如證券交易所、證券櫃台買賣中心、集中保管結算所

7、期貨業

- (1) 期貨商：期貨經紀商、自營商
- (2) 其他期貨業：期貨交易所

8、金融輔助業

- (1) 投資顧問業：包括證券投資顧問業
- (2) 信託業
- (3) 其他金輔業：如票據交換所、金融交易處理及清算活動（含信用卡交易處理）及貸款之顧問及經紀

9、基金管理業：如證券投資信託公司

(三) 公營事業一覽表

1、國營事業

台灣糖業股份有限公司
台灣中油股份有限公司
台灣電力股份有限公司
台灣自來水股份有限公司
臺灣菸酒股份有限公司
臺灣銀行採購部
臺灣銀行貴金屬部
財政部印刷廠
中央造幣廠
中央印製廠
中華郵政股份有限公司郵務處
交通部台灣鐵路管理局
桃園國際機場股份有限公司
臺灣港務股份有限公司
臺灣港務港勤股份有限公司

2、直轄市營事業

臺北自來水事業處
臺北大眾捷運股份有限公司
台北都會區大眾捷運系統土地開發基金
桃園大眾捷運股份有限公司
桃園航空城股份有限公司

3、縣(市)營事業

基隆市公共汽車管理處
澎湖縣政府公共車船管理處
嘉義縣公共汽車管理處
新竹瓦斯股份有限公司

貳、實習範例(以台積電財報為例)

一、【現金及約當現金】

重點提示：

- (1) 企業財報之現金及約當現金包括現鈔、庫存現金、零用金、週轉金、銀行存款、商業本票及附買回商業本票等。
- (2) 其中，僅有現鈔、庫存現金、零用金及週轉金，填入庫存現金及零用金（101000）。
- (3) 銀行存款按存放地區（國內、國外）、存款種類（活期性、定期性）及幣別（台、外幣）區分，如國內金融機構存款(102000)、國外存款(108010)；活期性存款(102010)、定期性存款(102020)；外匯存款(102030)。
- (4) 約當現金通常為投資日起三個月內到期之短期有價證券，如附條件交易，應填入附賣回票債券投資（103000）；而買賣斷交易，如投資商業本票，則填在短期票券（商業本票、銀行承兌匯票）（106010），不可填在庫存現金及零用金（101000）。

請參閱台積電財報：P.8、P36、P103

民國105年度及104年度 **個體**財務報告
目 錄

- 一、封 面
- 二、目 錄
- 三、會計師查核報告
- 四、**個體資產負債表**
- 五、個體綜合損益表
- 六、個體權益變動表
- 七、個體現金流量表
- 八、**個體財務報告附註**
 - (六)重要會計科目之說明
 - (七)關係人交易
 - (八)質押之資產
 - (十三)附註揭露事項
 - 1. 重大交易事項相關資訊
 - 2. 轉投資事業相關資訊
 - 3. 大陸投資資訊
- 九、**重要會計科目明細表**

填表基礎，並可藉此瞭解
各科目詳細資訊揭露之處

填表須參考之明細資訊
(財報未詳盡之處，請再
詢問公司)

視導重點！

二、【有價證券投資】

重點提示：

- (1) 金融投資明細項目須先填入「附表2--國內外金融投資明細表」，因電腦檔案已設定公式自動連結至資產表之國內有價證券及投資淨額（106000）及國外投資淨額（108000）之對應欄列，故無法直接填入資產表內。
- (2) 持有有價證券之評價調整或累計減損，應分別計入各類有價證券中，可參照財報附註揭露：“期末持有有價證券情形”之帳面金額及公允價值。
- (3) 金融資產依有價證券種類及發行地（國內或國外）做區分。例如：**大陸銀行在台分行發行的人民幣公司債，應填在國內金融債。**
- (4) 持有國內投信公司發行之投資信託基金（參附錄四），無論投資標的為國內或海外，均列為共同基金(受益憑證)(106050)。持有境外基金（參「境外基金資訊觀測站」）則列為國外有價證券投資（108030）。
 - 部分國內投信公司為外資併購，其所發行之國內基金冠以外國投信公司名稱，如：保德信、摩根、瑞銀、柏瑞、宏利等，分類時應特別注意。
- (5) 持有國外公司股份，須區分為國外直接投資(持股在10%以上，108020)及國外有價證券投資（持股不足10%，108030）。
 - 帳列「採用權益法之投資」：悉數填入「國外直接投資」（108020）。
 - 非帳列「採用權益法之投資」者(如以成本衡量或備供出售之投資)：持股比率逾10%，填入「國外直接投資」，其餘填入「國外有價證券投資」（108030）。
 - 轉投資公司是否登記在國外及持股比例，可參照財報：“期末持有有價證券情形”、“轉投資事業相關資訊”之所在地區，以及“大陸投資資訊”。
- (6) 受益證券為國內發行之資產證券化商品，如金融資產受益證券、金融資產基礎證券、賣方受益證券、REATs、REITs等，應填在資產證券化商品(106070)，而非共同基金(受益憑證)（106050）。
- (7) 衍生金融商品如由國內金融機構承作，應填在國內衍生金融資產及結構型商品（106080）；如由國外金融機構承作，則填在國外衍生金融資產及結構型商品（108040）。
- (8) 持有黃金、珠寶、古董字畫、藝術品、紀念幣、高爾夫球證及團體保險解約價值等資產，應填在其他國內投資項下（106090）。
- (9) 「預付長期投資款」應按對象別（留意國內、外之區分）填入「附表1--應收預付及應付預收款項明細表」

請參閱台積電財報：

相關科目	台積電財報參考頁數
(一) 透過損益按公允價值衡量之金融資產-流動及非流動	P.8、P36
(二) 備供出售金融資產-流動及非流動	P.8、P79
(三) 持有至到期日金融資產-流動及非流動	P.8、P37、P79
(四) 以成本衡量之金融資產-流動及非流動	P.8、P79
(五) 採用權益法之投資	P8、P38、P99、P101、P107
(六) 其他金融資產-流動及非流動	P.8、P74

三、【應收及預付款項】

重點提示：

- (1) 應收及預付款項無法直接填入資產表，須將細項先填入「附表1--應收預付及應付預收款項明細表」，再自動連結至資產表之對應欄列。
- (2) 輸入金額時，應扣除備抵銷貨退回及折讓，但不扣除備抵呆帳。備抵呆帳（105060）請直接填在資產表，且不須加負號。銷退及折讓須回歸個別客戶，如無法辨別，則按各部門應收帳款餘額比重分攤。
- (3) 附表1將應收及預付款項分為兩欄：
 - 商業授信：指企業因主要貨品、服務或設備買賣所產生尚未到期的債權，包括：應收票據、應收帳款、應收工程款、應收建造合約款、在建工程、預付設備款、預付土地款等。
 - 其他應收、預付款項：非屬商業授信之應收及預付款項。
- (4) 填寫附表1時須區分交易對象所屬之部門別，尤其注意國外部門，方法依序為：
 - 參考財報之重要會計科目明細表。
 - 如對個別關係人之應收、應付款項，尚可參考財報上之附註-關係人交易"與關係人進、銷貨之金額達新台幣一億元或..."或"應收關係人款項達新台幣一億元或..."，以及"被投資公司名稱、所在地區...等相關資訊"，以判斷關係人之部門別。
 - 外銷比率可參考合併財報之附註-營業部門資訊中的"地區別資訊"。
 - 詢問企業。
 - 非屬透過前述方式可拆分者，應收帳款可依據股東會年報揭露之外銷比例拆分，如外銷比率為30%，則拆應收帳款之30%至國外部門。
 - 其他應收及預付款項，則填入企業主要營業收入來源相關部門。
- (5) 應收款若有融通性質（計息），應按對象別填在融通（104000）項下部門中，請勿填列附表1。
企業融通資訊可參財報附註揭露：“資金貸與他人”。
- (6) 百貨業或租車業的應收款多為消費者使用信用卡刷卡金額，請填入附表1--應收預付及應付預收款項明細表-個人及非營利團體。
- (7) 催收款以淨額並按對象別填在「附表1--應收預付及應付預收明細表」。
- (8) 分期應收款項或應收租賃款，如隱含利息，依對象填入融通（104000）。

請參閱台積電財報：

相關科目	台積電財報參考頁數
<p>(一) 調查表項目/商業授信</p> <p>1. 應收票據及帳款</p> <p>2. 應收關係人款項</p> <p style="text-align: right;">} 財報對應科目</p>	<p>P.8、P37、P104</p> <p>P.8、P69、P77、P97~P99、P.105</p> <p>另可參考合併財報</p>
<p>(二) 調查表項目/其他應收、預付款項</p> <p>1. 其他流動資產</p> <p>2. 其他非流動資產</p> <p style="text-align: right;">} 財報對應科目</p>	<p>P.8、P45</p> <p>P.8、P45</p>

四、【不動產、廠房及設備與存貨】

重點提示：

- (1) 不動產、廠房及設備係指供營業或生產使用之固定資產，區分為兩類：
 - 土地（110010）：包含土地重估增值，但不含土地改良物。
 - 建築物、廠房及設備（110020）：指土地及預付設備款外之固定資產，並扣除累積折舊及減損。
預付設備款應按對象別，填在「附表1--應收預付及應付預收明細表」。
- (2) 非屬不動產、廠房及設備之閒置資產或出租資產，應以扣除折舊及減損後之淨額，依其所在地填入國內投資性不動產及閒置資產（107000）或國外不動產投資（108050）。
- (3) 存貨包括原物料、在製品及製成品，以扣除備抵存貨跌價損失後之淨額，填入存貨淨額（109000）。
 - 營建業之推案，包括在建房地、待售房地等，雖然在會計帳上列為存貨，本調查須改填入國內投資性不動產及閒置資產（107000）。
 - 存貨不包括訂購原物料所預付的款項，請將預付貨款、預付購料款等，按對象別填在「附表1--應收預付及應付預收明細表」。

請參閱台積電財報：

相關科目	台積電財報參考頁數
(一) 存貨	P.8、P38
(二) 不動產、廠房及設備淨額	P.8、P43

五、【無形資產及其他資產】

重點提示：

- (1) **無形資產**包括商譽、專利權、著作權、特許權、開辦費、租賃權益、電腦軟體等；**生物資產**包括牲畜及經濟作物；**遞延資產**包括遞延退休金成本、模具費及遞延費用等，加上**用品盤存**，均填入資產表之無形資產、生物資產、遞延資產及用品盤存項下（111000）
- (2) **遞延所得稅**資產無論流動或非流動，均填在「附表1--應收預付及應付預收明細表」之政府（105010）。
- (3) 企業帳列的**存出保證金**如為現金繳存，則依對象所屬之部門別填入「附表1--應收預付及應付預收明細表」；若是以其他有價證券繳交者，須以其原資產形式填列。
- (4) **股東往來**若有計息，則按股東身分填在融通項下（104000）之相關部門；若無計息，則按股東身分填入「附表1--應收預付及應付預收明細表」。
- (5) **質押資產**或受限制之資產，仍按原資產形式分類。

請參閱台積電財報：

相關科目	台積電財報參考頁數
(一) 無形資產	P.8、P44
(二) 遞延所得稅資產	P.8、P57~P58
(三) 存出保證金	P.8

六、【借款及發行票、債券】

重點提示：

- (1) 借款不須區分長、短期，但需依**地區別**（國內、國外）、**對象別**（如金融機構、企業等）區分為：
 - **國內金融機構借款(201000)**：
 - 包括向銀行、保險公司及融資性租賃公司等廣義金融機構借款。
 - 中小企業由**信保基金**保證，向銀行借款，仍歸入國內金融機構借款(201000)。
 - **應付租賃款**係經由融資性租賃公司（屬金融輔助業）購買機器設備所產生之債務，屬**融通性質**，應填入**金融機構借款(201000)**。
 - **國內非金融機構借款-政府(202010)**
 - **政府**（如行政院國家發展基金、經濟部中小企業發展基金）**出資委託銀行貸放**之政策性放款，應填入國內非金融機構借款-政府(202010)。
 - **國內非金融機構借款-企業(202020)**
 - **國內非金融機構借款-個人及非營利團體(202030)**。
 - **國外借款(203000)**。
- (2) 應付票、債券不需區分長、短期(流動、非流動)，惟需按**工具別**(票券、公司債)及**發行地區**(國內、國外)分類，如應付票券(206000)、應付國內公司債(207000)；應付國外有價證券(208000)。
- (3) 企業發行應付公司債，須依**發行地區**在國內或國外（如ECB），分別填入應付國內公司債（207000）及應付國外有價證券（208000）。

請參閱台積電財報：

相關科目	台積電財報參考頁數
(一) 短期借款	P.8、P45、108
(二) 一年內到期長期負債	P.8、P46、P112
(三) 應付公司債	P.8、P46、P112

七、【金融負債】

重點提示：

- (1) 不分流動性或非流動性，依財報負債科目對應至本調查負債表相同名稱之負債科目，如資產證券化商品負債（212000）、透過損益按公允價值衡量之金融負債（214000）、避險之衍生金融負債（215000）、以成本衡量之金融負債（216000）及特別股負債（217000）。
- (2) 特別注意，若企業將嵌入衍生工具之金融負債指定為透過損益按公允價值衡量之金融負債，須按主契約所屬之金融負債重新分類。
如將發行國內可轉換公司債指定為透過損益按公允價值衡量之金融負債，應改填入應付國內公司債（207000）。

請參閱台積電財報：

相關科目	台積電財報參考頁數
(一) 透過損益按公允價值衡量之金融負債	P.8、P36
(二) 資產證券化商品負債	無
(三) 避險之衍生金融負債	無
(四) 以成本衡量之金融負債	無

八、【應付及預收款項及其他負債】

重點提示：

- (1) 應付及預收款項須先填妥「附表1--應收預付及應付預收款項明細表」後，再自動連結至負債表之應付及預收款項淨額（205000）之對應各欄。填寫附表1時須區分交易對象所屬之部門別，可參照「調查手冊與實習範例」四、部門別劃分。
- (2) 附表1亦將應付及預收款項分為兩類：
 - 商業受信：指企業因進貨、採購服務或設備所產生尚未到期的債務，包括應付票據、應付帳款、應付工程及設備款、應付建造合約款、預收工程款、預收房地款等。
 - 其他應付、預收款項：涵括非屬商業受信之應付及預收款項。
- (3) 應付帳款可參考「財報之重要會計科目明細表」、詢問企業或依徵信報告中之進貨對象（供應商）進行分拆，勿以外銷比率進行分拆。
- (4) 負債面之存入保證金均為現金存入，請依交易對象別填入附表1--應付及預收款項。
- (5) 淨確定福利負債請填入附表1--應付及預收款項，對象為個人及非營利團體（205040），請勿填在人事及退休金準備（210000）。退休金準備是指公司自己負擔之員工退休義務，並未提撥現金至勞退基金帳戶。
- (6) 當期所得稅負債、遞延所得稅負債，均填入附表1--應付及預收款項，對象為政府（205010）。
- (7) 企業財報負債科目「股東往來」
 - 若不計息，請依對象別填入附表1--應付及預收款項（205000）。
 - 若有計息，則依對象別填入國內金融機構借款（201000）、國內非金融機構借款（202000）或國外借款（203000）項下。
- (8) 應付款項若具融通性質（有計息），應按對象別填入借款（201000、202000、203000），請勿填列附表1。企業是否有借款，可參照財報上之長、短期借款及關係人交易。
- (9) 應付費用通常以應付薪資及獎金為主，其次為水電費、稅捐、保險費、運費、租金等，請查明後再填。
 - 應付薪資估算方式：年度營業費用*2%、年度薪資費用/12
 - 應付利息估算方式：企業如舉債或借款，則應估計利息。
 - 如勞健保費難以區分時，則以勞保費為主。

請參閱台積電財報：

相關科目	台積電財報參考頁數
<p>(一) 調查表項目/商業受信</p> <p>1. 應付帳款</p> <p>2. 應付關係人款項</p> <p style="text-align: center;">} 財報對應科目</p>	<p>P.8</p> <p>P.8 、 P69~70 、 P97 、 P109</p>
<p>(二) 調查表項目/其他應付及預收款項</p> <p>1. 應付薪資及獎金</p> <p>2. 應付員工酬勞及董事酬勞</p> <p>3. 應付工程及設備款</p> <p>4. 當期所得稅負債</p> <p>5. 應付費用及其他流動負債</p> <p>6. 遞延所得稅負債</p> <p>7. 淨確定福利負債</p> <p>8. 存入保證金</p> <p>9. 其他非流動負債</p> <p style="text-align: center;">} 財報對應科目</p>	<p>P.8</p> <p>P.8</p> <p>P.8 、 P110</p> <p>P.8 、 P57</p> <p>P.8 、 P111</p> <p>P.8 、 P58</p> <p>P.8 、 P47~49</p> <p>P.8 、 P51</p> <p>P.8 、 P45</p>

九、【負債準備及遞延負債】

重點提示：

(1) 本調查將負債準備分成三類：

- 責任與損失準備 (209000)：攸關企業之潛在責任與損失，包含採權益法之長期股權投資貸餘。
- 人事及退休金準備 (210000)：
 - 攸關企業員工之福利 (如帶薪休假) 與退休金。
 - 淨確定福利負債填入附表1中的其他應付款項下-個人及非營利團體企業。
- 土地增值稅準備 (211000)：
 - 與土地增值稅有關。
 - 企業採用IFRSs編製財報，係將估計應付土地增值稅併入遞延所得稅負債中，惟本調查須改填列土地增值稅準備 (211000)。

(2) 遞延負債 (213000) 包含遞延貸項、遞延收入及未實現利益等項。

- 遞延所得稅負債填入附表1中的其他應付款項下-政府。

請參閱台積電財報：

相關會計科目	台積電財報參考頁數
(一) 負債準備	P.8、P45
(二) 其他非流動負債	P.8、P45
(三) 遞延負債	無

十、【權益】

重點提示：

- (1) 實收資本，包括普通股及特別股，應按出資者（股東）的身分別填入實收資本（301000）相關部門。
 - 股東之中如有本國投資公司、創投公司，係屬金融機構而非企業，應填入實收資本之金融機構（301020）。
 - 企業在海外發行存託憑證（ADR、GDR），轉換成國外部門持股，應填在實收資本之國外（301050）。
 - 計算上市櫃公司各部門持股，請利用「上市櫃公司實收資本工作表」。
- (2) 實收資本項下之預收股本，按預收款處理，填入附表1--應付及預收款項。
- (3) 實收資本外的權益項目，均填入資本公積、保留盈餘及其他權益（302000），如為負值，請在數字前加負號。
- (4) 本調查表採千元為單位，金額四捨五入所造成之尾差，致「負債+權益≠資產」時，請在資本公積、保留盈餘及其他權益項下（302000）調整。

請參閱台積電財報：

相關會計科目	台積電財報參考頁數
(一) 股本	P.8、P51
(二) 資本公積、保留盈餘及其他權益	P.8、P51

上市櫃公司實收資本工作表填法

蒐集年底實收資本金額、股東持股比率、國內投資公司擔任董監事之持股數，依序填入紅框欄位內，即可自動計算各部門持股金額（藍字或藍框欄位為公式，勿更動）。以下，除說明方法外，同步以台積電(2330)為例說明。

(一) 實收資本金額(單位：千元)

即年底財報股本金額(包括普通股及特別股)，若有預收股款則須扣除。以台積電105年底為例，則為259,303,805千元。

3110	權 益 股本 (附註二十) 普通股股本	259,303,805	14
3200	資本公積 (附註二十) 保留盈餘 (附註二十)	58,772,304	3
3310	法定盈餘公積	208,297,945	12
3350	未分配盈餘	863,710,224	47
3300	保留盈餘合計	1,072,008,169	59
3400	其他權益 (附註二十)	1,663,983	-
3XXX	權益合計	1,389,248,261	76
	負債及權益總計	\$ 1,837,338,144	100

(二) 股東持股比率(單位：%)

- 1、為公開觀測資訊站「股權分散表」中「股東結構」之持股比例，按順序逕填入即可。
- 2、查詢方式：公開資訊觀測站 (<http://mops.twse.com.tw>) → 基本資料 → 股權分散表 → 輸入公司代號 (股票4碼) 或簡稱，點選歷史資料，於年度鍵入105 → 搜尋，即可看到「股東結構」。

公開資訊觀測站

請輸入公司代號、簡稱，或報表關鍵字 搜尋

常用 營收 除權息 電子書 法說會 庫藏股 董監持股 獨立董監 董監酬金 ETF TDR

常用報表 基本資料 彙總報表 股東會及股利 公司治理 財務報表 重大訊息與公告 營運概況 投資專區 認購(售)權證 債券

基本資料
 精華版3.0
 公司基本資料
 重要子公司基本資料
 被投資控股公司基本資料
 電子書
 董監大股東持股、質押、轉讓
 買回臺灣存託憑證
 募資計畫
 歷年變更登記
股權分散表
 國內海外有價證券轉換

股權分散表

歷史資料 公司代號或簡稱 2330 年度 105

列印網頁 開新視窗 問題回報

本資料由 (上市公司) 台積電 公司提供

資料日期: 105/04/09

17	股東結構			
18	股東結構類別	人數	股數	持股比例(%)
19	政府(公營)機構投資	8	1,671,250,190	6.4451
20	本國金融機構投資	185	563,346,090	2.1725
21	本國證券投信基金投資	226	252,226,063	0.9727
22	本國公司法人投資	787	156,441,880	0.6033
23	本國其他法人投資	83	707,970,683	2.7303
24	僑外金融機構投資	191	1,851,811,890	7.1415
25	僑外法人投資	1,795	13,966,538,095	53.8617
26	僑外證券投信基金投資	992	4,512,431,992	17.4021
27	本國自然人投資	322,158	2,098,777,654	8.0939
28	僑外自然人投資	1,008	149,585,921	0.5769
29	庫藏股票	0	0	0.0000

- 3、鍵入公開觀測資訊站之持股比例(%), 請鍵至小數第4位。惟可能有些微尾差 (± 0.0002), 致合計數不等於100.0000, 請在股東持股比例最大者進行尾差調整。

(三) 「國內投資公司」擔任董監事持股股數(單位：股)

- 1、基於「公開觀測資訊站股東結構類別」與「本調查部門別」對於國內投資公司分類有異，故須將渠等部分挑出，調整為本表所需。

公開觀測資訊站股東結構類別	本調查部門別
19. 政府(公營)機構投資	政府
20. 本國金融機構投資 21. 本國證券投信基金投資 加：董監及大股東持股中之「國內投資公司」持股	金融機構
22. 本國公司法人投資 29. 庫藏股票(註：若受查企業為其他金融業，本項請改列至金融機構部門別) 減：董監及大股東持股中之「國內投資公司」持股	企業
23. 本國其他法人投資 27. 本國自然人投資	個人及非營利團體
24. 僑外金融機構投資 25. 僑外法人投資 26. 僑外證券投信基金投資 28. 僑外自然人投資	國外

2、董監事查詢方法：公開資訊觀測站（http://mops.twse.com.tw）基本資料→董監大股東持股、質押、轉讓→董監事持股餘額明細資料→輸入公司代號（股票4碼）或簡稱，點選歷史資料，於年度鍵入105及月份選擇12月→搜尋，即可看到「董監事持股餘額明細資料」。

2330台灣積體電路製造股份有限公司
本資料由 (上市公司) 台積電 公司提供
內部人若具二種以上身份，每種身份別會揭露同樣股數，勿重複累計
資料年月:10512

職稱	姓名	選任時持股	目前持股	設質股數	設質股數佔 持股比例	配偶、未成年子女及 利用他人名義持有部份		
						內部人關係人 目前持股合計	設質股數	設質比例
董事長本人	張志謀	125,137,914	125,137,914	0	0.00%	135,217	0	0.00%
副董事長本人	曾繁城	34,472,675	34,472,675	0	0.00%	132,855	0	0.00%
董事本人	行政院國家發展基金管理會	1,653,709,980	1,653,709,980	0	0.00%	0	0	0.00%
董事之法人代表人	李鍾熙	0	0	0	0.00%	0	0	0.00%

3、挑出國內投資公司，並加總渠等公司之目前持股數。若同一家投資公司重複出現，只須列計一次（勿重複計算股數）。

4、以台積電財報來看，董監事均為個人，並無國內投資公司，所以持股為0。

職稱	姓名	選任時持股	目前持股	設質股數	設質股數佔 持股比例	配偶、未成年子女及 利用他人名義持有部份		
						內部人關係人 目前持股合計	設質股數	設質比例
總經理本人	劉德音	0	12,977,114	0	0.00%	0	0	0.00%
副總經理本人	曾孟超	0	7,414,595	1,500,000	20.23%	0	0	0.00%
副總經理本人	何麗梅	0	4,481,080	1,500,000	33.47%	2,230,268	0	0.00%
副總經理本人	羅唯仁	0	1,468,127	0	0.00%	0	0	0.00%
副總經理本人	左大川	0	12,897,064	0	0.00%	0	0	0.00%
副總經理本人	孫元成	0	4,006,831	0	0.00%	0	0	0.00%
副總經理本人	秦永沛	0	6,992,122	0	0.00%	2,194,107	0	0.00%
副總經理本人	蔡能賢	0	1,988,180	0	0.00%	1,103,253	0	0.00%
副總經理本人	Richard B. Cassidy II	0	0	0	0.00%	0	0	0.00%
副總經理本人	林錦坤	0	12,498,018	0	0.00%	1,048,387	0	0.00%
職稱	姓名	選任時持股	目前持股	設質股數	設質股數佔 持股比例	配偶、未成年子女及 利用他人名義持有部份		
副總經理本人	王建光	0	2,553,947	0	0.00%	160,844	0	0.00%
副總經理本人	孫中平	0	420,709	220,000	52.29%	0	0	0.00%

(四) 完成上市櫃實收資本

上市櫃公司實收資本工作表

1.輸入資產負債表上之「實收資本」金額(新台幣千元)	105年12月底 259,303,805	104年12月底 259,303,805
2.輸入股權分散表之持股比例(%)		

股東結構類別	105年度	104年度
	持股比例(%)	持股比例(%)
19. 政府(公營)機構投資	6.4451	6.3775
20. 本國金融機構投資	2.1725	3.1461
21. 本國證券投信基金投資	0.9727	0.9373
22. 本國公司法人投資	0.6033	0.7135
23. 本國其他法人投資	2.7303	2.8323
24. 僑外金融機構投資	7.1415	7.5116
25. 僑外法人投資	53.8617	51.7999
26. 僑外證券投信基金投資	17.4021	17.2819
27. 本國自然人投資	8.0939	8.8182
28. 僑外自然人投資	0.5769	0.5817
29. 庫藏股票		
合計(須等於100)	100.0000	100.0000

3.輸入董監事持股餘額明細資料之國內投資公司目前持股數 (若董監事名單無投資公司,則無需輸入數值)	105年12月底 -	104年12月底 -
--	---------------	---------------

4.得到各部門持股金額(新台幣千元)		105年12月底	104年12月底
1.政府	301010	16,712,390	16,537,100
2.金融機構	301020	8,155,623	10,588,412
3.企業	301030	1,564,380	1,850,133
4.個人及非營利團體	301040	28,067,562	30,210,190
5.國外	301050	204,803,850	200,117,971

註：任一部門不可為負，若為負數，底色將轉黑。

5.將各部門持股金額填到負債表實收資本項下

另以中鋼例子來看，董監事有3家國內投資公司，共計持股3,887,587。

2002中國鋼鐵股份有限公司

本資料由 (上市公司) 中鋼 公司提供

內部人若具二種以上身份，每種身份別會揭露同樣股數，勿重複累計

資料年月:10512

職稱	姓名	選任時持股	目前持股	設質股數	設質股數佔 持股比例	配偶、未成年子女及 利用他人名義持有部份		
						內部人關係人 目前持股合計	設質股數	設質比例
董事長本人	經濟部	3,154,709,357	3,154,709,357	0	0.00%	0	0	0.00%
董事長之法人代表人	翁朝棟	0	1,000,875	0	0.00%	191,355	0	0.00%
董事本人	經濟部	3,154,709,357	3,154,709,357	0	0.00%	0	0	0.00%
董事之法人代表人	沈榮津	0	0	0	0.00%	0	0	0.00%
董事本人	經濟部	3,154,709,357	3,154,709,357	0	0.00%	0	0	0.00%
董事之法人代表人	吳豐盛	0	0	0	0.00%	0	0	0.00%
董事本人	群裕投資股份有限公司	1,548,289	1,548,289	0	0.00%	0	0	0.00%
董事之法人代表人	林弘男	0	18,579	0	0.00%	0	0	0.00%
董事本人	高瑞投資股份有限公司	1,335,318	1,335,318	0	0.00%	0	0	0.00%
董事之法人代表人	劉季剛	0	142,738	0	0.00%	994	0	0.00%
職稱	姓名	選任時持股	目前持股	設質股數	設質股數佔 持股比例	配偶、未成年子女及 利用他人名義持有部份		
						內部人關係人 目前持股合計	設質股數	設質比例
董事本人	景裕國際股份有限公司	2,226,265	2,226,265	0	0.00%	0	0	0.00%
董事之法人代表人	王錫欵	0	159,903	0	0.00%	0	0	0.00%
董事本人	高雄市中國鋼鐵股份有限公司企業工會	7,221,487	7,221,487	0	0.00%	0	0	0.00%
董事之法人代表人	魏肇津	0	83,739	0	0.00%	14,464	0	0.00%
董事本人	鴻高投資開發股份有限公司	1,003,980	1,003,980	0	0.00%	0	0	0.00%
董事之法人代表人	翁政義	0	0	0	0.00%	0	0	0.00%
獨立董事本人	洪敬雄	0	0	0	0.00%	0	0	0.00%

上市櫃公司實收資本工作表

	105年12月底	104年12月底
1.輸入資產負債表上之「實收資本」金額（新台幣千元）	157,731,290	157,731,290
2.輸入股權分散表之持股比例(%)		

	105年度	104年度
股東結構類別	持股比例(%)	持股比例(%)
19. 政府(公營)機構投資	20.1034	20.1034
20. 本國金融機構投資	3.5029	3.9277
21. 本國證券投信基金投資	6.7912	6.8557
22. 本國公司法人投資	5.0053	5.9987
23. 本國其他法人投資	4.0472	5.0921
24. 僑外金融機構投資	0.0000	0.0000
25. 僑外法人投資	15.2628	15.6471
26. 僑外證券投信基金投資	0.1404	0.1685
27. 本國自然人投資	45.0817	42.1631
28. 僑外自然人投資	0.0651	0.0437
29. 庫藏股票	0.0000	0.0000
合計（須等於100）	100.0000	100.0000

3.輸入董監事持股餘額明細資料之國內投資公司目前持股數 (若董監事名單無投資公司,則無需輸入數值)	105年12月底	104年12月底
	3,887,587	3,887,587

4.得到各部門持股金額（新台幣千元）	105年12月底	104年12月底
1.政府	301010	31,709,352
2.金融機構	301020	16,275,893
3.企業	301030	7,856,048
4.個人及非營利團體	301040	77,491,648
5.國外	301050	24,398,349

註：任一部門不可為負，若為負數，底色將轉黑。

5.將各部門持股金額填到負債表實收資本項下

非上市櫃公司「實收資本部門別」及「董監事持股餘額資料」填寫方法

(一) 實收資本

- 1、若取得的是股東名冊，請將股東持股（1股=10元），轉換為千元後，參照手冊「五、部門劃分」標準，填入調查表實收資本各部門。
- 2、若取得的是股東結構表，請將股本乘上持股比例，參照本手冊「五、部門劃分」標準，填入調查表實收資本各部門（單位為千元）。

(二) 董監事持股

- 1、須由「經濟部商業司—公司及分公司基本資料」查詢「董監事資料」，董監事資料查詢方法：「經濟部商業司—公司及分公司基本資料」（<http://gcis.nat.gov.tw/pub/comp/compInfoListAction.do>）→輸入公司名稱、驗證碼，按「送出」→點選「董監事資料」頁面。
- 2、若董監事中有國內投資公司，請將投資公司持股金額由企業部門調整至金融機構部門。董監事持股中，若同一家國內投資公司重複出現，只須列計一次（勿重複計算股數）。

公司及分公司基本資料查詢 - Windows Internet Explorer

http://gcis.nat.gov.tw/pub/comp/compInfoListAction.do

目前所在位置：首頁 > 工商登記資料公示查詢系統 > 公司登記資料查詢

經濟部商業司—公司及分公司基本資料查詢

查詢類別： 公司 分公司

查詢條件： 公司名稱(中文) 外國公司名稱(英文) 公司地址 統一編號

請輸入查詢資料： 若需輸入非標準BIG5字(罕用字)，請按此

請輸入圖形內顯示的驗證碼（不分大小寫）： sa7t

為預防程式針對本系統進行大量查詢之投機行為，影響系統服務品質，故為保障您的權益，請輸入驗證碼。

[本查詢項目本月共累積查詢 4260910 筆
自中華民國96年6月23日起共累積查詢 203376845筆]

【查詢規則】

公司及分公司基本資料查詢(明細) - Windows Internet Explorer

http://gcis.nat.gov.tw/pub/comp/compInfoListAction.do?method=detail&banNo=01184603

目前所在位置：首頁 > 工商登記資料公示查詢系統 > 公司登記資料查詢

商業司—公司資料查詢 公司統編：01184603 公司名稱： 股份有限公司 回查詢結果 | 重新查詢

本資料 董監事資料 經理人資料 分公司資料 公司自行登載事項 跨政府機關資訊

資料(序號依據公司基本資料內容顯示) ↑TOP

職稱	姓名	所代表法人	持有股份數
董事長	宋	國際開發有限公司	3,700
董事	宋	國際開發有限公司	3,700
董事	宋	國際開發有限公司	3,700
監察人	宋	國際開發有限公司	3,700

十一、【營建業特殊會計項目】

重點提示：

- (1) 營造業經會計師簽證之財務報告，已將同一工程之在建工程與預收工程款相抵以淨額列示，但企業報稅之資產負債表則是以毛額列示，需自行相抵後，再依對象別填入「附表1--應收預付及應付預收款項明細表」。
- (2) 其他非屬營造業之民營企業（如機械業、資訊軟體業），如有承攬工程或承包設計之行為，相關會計科目處理方式亦同。
- (3) 建設公司自地自建或與地主合建之營建推案，應填在國內投資性不動產及閒置資產（107000），包括營建用地、在建房地、待售房地等。
 - 前述科目在財報上可能列在存貨項下，請移填至調查表國內投資性不動產及閒置資產（107000），勿填入存貨（109000）。
- (4) 預收房地款部分，如無法確知建設公司的售屋對象，考量不動產買方多為自然人，請將其分類在個人及非營利團體。

營造業特殊項目

項 目	備 註	電腦代號
1. 在建工程	台北市政府捷運局	105010
減：預收工程款	（同上）	105010
2. 應收建造合約款	豐鑫開發投資股份有限公司	105020
3. 應收工程款	台灣大學	105010
4. 預收工程	遠雄建設	205030
減：在建工程款	（同上）	205030
5. 應付建造合約款	交通部國道新建工程局	205010

（一）建設公司特殊項目

項 目	備 註	電腦代號
1. 存貨		
營建用地		107000
待售房地	太子雲鼎	107000
在建房地	遠雄山情	107000
預付土地款	地主為個人	105040
2. 預收房地款	買方為個人	205040

參、附錄

附錄一：105年民營企業資金狀況調查結果

(調查103及104年底民營企業的資產、負債及淨值資料)

- 全文刊登於中央銀行全球資訊網(網址：<http://www.cbc.gov.tw>) 首頁→統計與出版品→出版品→年刊→中華民國公民營企業資金狀況調查結果報告。



- 調查結果摘要

104年全球經濟成長動能下滑，金融市場波動加大，我國景氣及股市亦趨疲弱，企業投資轉趨保守，影響所及，全體民營企業資產、負債及權益規模僅較上年底微幅成長。

全體民營企業之資產、負債及權益概況

104年底全體民營企業資產總額為51.83兆元，較上年底成長2.66%。其中，金融性資產為29.77兆元，較上年底成長2.70%。經濟能見度不佳，致企業投資意願下滑，增加存款配置，國內外投資雖見增加惟力道明顯減弱。非金融性資產總額為22.06兆元，較上年底成長2.59%，主要係部分建商近年建案陸續完工，惟房市交投低迷不利去化，致國內投資性不動產增加；不動產、廠房及設

備淨額，則因企業資本支出普遍保守，僅見小幅成長。資產結構方面，金融性資產比重微升至57.44%，非金融性資產比重略降為42.56%。

負債方面，104年底全體民營企業負債總額為27.13兆元，較上年底成長2.92%。由於企業產銷及投資活動降溫，影響商業及籌資行為，使融資性負債及交易性負債（商業受信）僅小幅增長。負債結構方面，仍以融資性負債及交易性負債為主，合計比重約98%。另外，因104年底全體民營企業資產增幅略小於負債，使負債比率由上年底之52.20%略升為52.34%。

權益方面，104年底全體民營企業之權益總額為24.70兆元，較上年底小幅成長2.36%。基於資金需求轉弱且資本市場表現欠佳，企業增資意願不高，實收資本僅小幅增加2.73%。此外，因企業獲利縮減，資本公積、保留盈餘及其他權益亦僅較上年底微幅成長1.96%。實收資本的股權分配上，仍以個人及非營利團體持股為主，占資本之52.84%，企業投資占24.29%居次。

各業別之資產、負債及權益概況

104年底各業之資產、負債及權益規模，仍以製造業居冠，其次為批發及零售業與不動產業。104年底各業資產、負債及權益成長率消長互見。觀察主要業別，可見製造業因出口不佳及原物料價格下跌，致資產增幅有限，權益因尚處獲利仍有成長；批發零售業因汽車、電子零組件經銷商或電子商務業績尚佳，資產、負債及權益俱增；不動產業則因近年建案陸續完工釋出，惟市場交易量縮價跌，致資產增加，權益卻減少；運輸及倉儲業受惠油價走跌，燃料成本降低，權益增長。

負債比率方面，以礦業及土石採取業之28.61%最低，其次依序為電力及燃氣供應業之39.08%，資訊及通訊傳播業40.01%，製造業45.27%，用水供應及污染整治業49.96%；其餘各業則均超過50%，尤以不動產業之66.97%最高。

大、中、小型企業之資產、負債、權益與行業結構概況

104年底大型企業資產、負債及權益占全體比重約在8成左右，中型企業大抵占1至2成，小型企業則約占3%。大、中型企業之資產、負債及權益俱較上年底擴增，小型企業因營運及財務體質較弱，致資產及權益較上年底減少。負債比率方面，則以中型企業68.56%最高，其次為小型企業59.98%，大型企業之負債比率相對較低，為49.28%。

各行業之最適經營規模不同，就104年底資產總額觀察，大型企業之製造業比重高達63.53%，小型企業之批發及零售業比重達53.92%，中型企業則批發及零售業、製造業並重，分別占39.02%及29.42%。

附錄二：「表4、樣本未回收原因統計」填表範例

表4、樣本未回收原因統計

** 銀行 ** 分行 調查人員姓名 *** 分配件數 24 未完成件數 3

樣本編號	客戶別	未回收原因(請勾選)				未回收原因說明(請詳述)
		倒閉停業	他遷不明	拒查	其他	
*****	*	V				經查該公司於103年3月21日正式登記解散，故僅取得1年稅簽。
*****	*				V	該公司無獨立之財務報表。
*****	*				V	該公司屬核定課稅，無須編製財報。

註：請於電子檔檔名加註銀行與分行名稱，例如「表4-台銀大甲」。

↑
「樣本編號」(共8碼)及「客戶別」(1~6)請參考樣本名冊。

附錄三：「表5、資產總額差異原因統計」填表範例

表5、資產總額差異原因統計

** 銀行 ** 分行 調查人員姓名 **

樣本編號	本次調查105年底與104年底資產總額差異20%以上之原因
*****	105年底總資產減幅25.3%，主要係應收帳款-關係人及存貨金額大幅減少所致。
*****	105年底總資產增幅39.1%，主要係營建用地、在建土地、在建工程增加所致。

註：請於電子檔檔名加註銀行與分行名稱，例如「表5-臺銀大甲」。

資產總額增減幅度超過 20%，除了填寫主要項目外，尚須說明原因。
例如營建用地、在建土地、在建工程增加，主要係因房地產景氣好轉或政府推動基礎建設等因素所致。

附錄四：國內投信公司與銀行信託部發行之共同基金名單

兆豐國際第一基金	匯豐龍鳳基金
兆豐國際萬全基金	匯豐太平洋精典基金
兆豐國際全球基金	匯豐中國動力基金(台幣)
兆豐國際國民基金	匯豐中國動力基金(人民幣)
兆豐國際豐台灣基金	匯豐中國動力基金(美元)
兆豐國際生命科學基金	匯豐雙高收益債券組合基金
兆豐國際寶鑽貨幣市場基金	匯豐黃金及礦業股票型基金
兆豐國際綠鑽基金	匯豐資源豐富國家債券基金-累積型
兆豐國際全球高股息基金	匯豐資源豐富國家債券基金-月配型
兆豐國際民生動力基金	匯豐亞洲高收益債券基金-台幣不配息
兆豐國際全球債券組合基金A(累積型)	匯豐亞洲高收益債券基金-台幣配息
兆豐國際全球債券組合基金B(配息型)	匯豐亞洲高收益債券基金-人民幣不配息
兆豐國際新興市場高收益債券基金A(累積型)	匯豐亞洲高收益債券基金-人民幣配息
兆豐國際新興市場高收益債券基金B(月配型)	匯豐亞洲高收益債券基金-美元不配息
兆豐國際人民幣貨幣市場基金	匯豐亞洲高收益債券基金-美元配息
兆豐國際中國A股基金(台幣)	匯豐拉丁美洲基金
兆豐國際中國A股基金(美金)	匯豐中國點心高收益債券基金(台幣不配息)
兆豐國際目標策略ETF組合基金(台幣)	匯豐中國點心高收益債券基金(人民幣不配息)
兆豐國際目標策略ETF組合基金(美元)	匯豐中國點心高收益債券基金(人民幣配息)
兆豐國際大中華平衡基金(台幣)	匯豐中國點心高收益債券基金(台幣配息)
兆豐國際大中華平衡基金(美元)	匯豐中國點心高收益債券基金(美元不配息)
兆豐國際大中華平衡基金(人民幣)	匯豐中國點心高收益債券基金(美元配息)
兆豐國際美元貨幣市場基金(新台幣)	匯豐中國A股匯聚基金(台幣)
兆豐國際美元貨幣市場基金(美元)	匯豐中國A股匯聚基金(人民幣)
兆豐國際電子基金	匯豐中國A股匯聚基金(美元)
兆豐國際中小基金	匯豐中國多元資產入息平衡基金(台幣不配息)
第一金全家福貨幣市場基金	匯豐中國多元資產入息平衡基金(台幣配息)
第一金全球大趨勢基金	匯豐中國多元資產入息平衡基金(人民幣不配息)
第一金大中華基金	匯豐中國多元資產入息平衡基金(人民幣配息)
第一金亞洲科技基金	匯豐中國多元資產入息平衡基金(美元不配息)
第一金電子基金	匯豐中國多元資產入息平衡基金(美元配息)
第一金台灣貨幣市場基金	匯豐中國科技精選基金(台幣)
第一金店頭市場基金	匯豐中國科技精選基金(人民幣)
第一金全球高收益債券基金A	匯豐中國科技精選基金(美元)
第一金全球高收益債券基金B	匯豐亞太不含日本多元資產入息平衡基金(台幣不配息)
第一金全球高收益債券基金A-美元	匯豐亞太不含日本多元資產入息平衡基金(台幣配息)
第一金全球高收益債券基金B-美元	匯豐亞太不含日本多元資產入息平衡基金(人民幣配息)
第一金全球高收益債券基金A-人民幣	匯豐亞太不含日本多元資產入息平衡基金(美元不配息)
第一金全球高收益債券基金B-人民幣	匯豐亞太不含日本多元資產入息平衡基金(美元配息)
第一金中國世紀基金	匯豐亞太不含日本多元資產入息平衡基金(澳幣配息)
第一金中國世紀基金-人民幣	匯豐金磚動力基金
第一金亞洲新興市場基金	匯豐五福全球債券組合基金
第一金創新趨勢基金	匯豐新鑽動力基金
第一金全球多重資產入息平衡基金(累積型)	匯豐全球趨勢組合基金
第一金全球多重資產入息平衡基金(配息型)	匯豐全球關鍵資源基金
第一金人民幣貨幣市場基金-新臺幣	匯豐台灣精典基金
第一金人民幣貨幣市場基金-人民幣	匯豐成功基金
第一金人民幣高收益債券基金(累積型)-新臺幣	匯豐龍騰電子基金
第一金人民幣高收益債券基金(配息型)-新臺幣	匯豐富泰貨幣市場基金
第一金人民幣高收益債券基金(累積型)-人民幣	匯豐富泰二號貨幣市場基金
第一金人民幣高收益債券基金(配息型)-人民幣	匯豐中小基金
第一金全球機器人及自動化產業基金-新臺幣	元大2001基金
第一金全球機器人及自動化產業基金-美元	元大多福基金
第一金全球FinTech金融科技基金-新臺幣	元大全球農業商機基金
第一金全球FinTech金融科技基金-美元	元大得寶貨幣市場基金
第一金全球不動產證券化基金A	元大精準中小基金
第一金全球不動產證券化基金B	元大新主流基金
第一金小型精選基金	元大巴菲特基金
第一金中概平衡基金	元大店頭基金
匯豐安富基金	元大萬泰貨幣市場基金

資料來源：106年3月份中華民國證券投資信託暨顧問商業同業公會網站

元大全球不動產證券化基金(A)-不配息型	元大韓國KOSPI200基金
元大全球不動產證券化基金(B)-配息型	元大大中華豐益平衡基金-新台幣
元大全球不動產證券化基金-美元	元大大中華豐益平衡基金-人民幣
元大全球不動產證券化基金-人民幣	元大亞太成長基金
元大新中國基金-新台幣	元大泛歐成長基金
元大新中國基金-美元	元大全球新興市場精選組合基金
元大新中國基金-人民幣	元大台灣中型100基金
元大大中華價值指數基金-新台幣	元大全球ETF成長組合基金
元大大中華價值指數基金-美元	元大全球滿意入息基金-不配息型
元大大中華價值指數基金-人民幣	元大全球滿意入息基金-配息型
元大標智滬深300基金	元大全球地產建設入息基金-不配息型
元大印度基金	元大全球地產建設入息基金-配息型
元大全球靈活配置債券組合基金(A)-不配息型	元大台灣金融基金
元大全球靈活配置債券組合基金(B)-配息型	元大台商收成基金
元大新興亞洲基金	元大台灣電子科技基金
元大印度指數基金	元大全球公用能源效率基金-不配息型
元大印尼指數基金	元大全球公用能源效率基金-配息型
元大巴西指數基金	元大台灣高股息基金
元大華夏中小基金	元大高科技基金
元大富櫃50基金	元大經貿基金
元大摩臺基金	元大多多基金
元大新興市場ESG策略基金	元大績效基金
元大中國高收益點心債券基金	元大得利貨幣市場基金
元大中國平衡基金-新台幣	元大卓越基金
元大中國平衡基金-人民幣	元大台灣卓越50基金
元大上證50基金	元大台灣加權股價指數基金
元大亞太政府公債指數基金(A)-不配息型	元大全球ETF穩健組合基金
元大亞太政府公債指數基金(B)-配息型	景順全球康健基金
元大中國機會債券基金-新台幣	景順主流基金
元大中國機會債券基金-人民幣(A)不配息	景順人民幣新興亞太入息基金累積型新台幣
元大中國機會債券基金-人民幣(B)配息	景順人民幣新興亞太入息基金月配型新台幣
元大人民幣貨幣市場基金-新台幣	景順人民幣新興亞太入息基金累積型美元
元大人民幣貨幣市場基金-人民幣	景順人民幣新興亞太入息基金月配型美元
元大台灣50單日正向2倍基金	景順人民幣新興亞太入息基金累積型人民幣
元大台灣50單日反向1倍基金	景順人民幣新興亞太入息基金月配型人民幣
元大大中華TMT基金-新台幣	景順全天候智慧組合基金累積型新台幣
元大大中華TMT基金-人民幣	景順全天候智慧組合基金月配型新台幣
元大滬深300單日反向1倍基金	景順全天候智慧組合基金累積型美元
元大滬深300單日正向2倍基金	景順全天候智慧組合基金月配型美元
元大全球股票入息基金-新台幣不配息	景順全天候智慧組合基金月配型人民幣
元大全球股票入息基金-新台幣配息	景順台灣科技基金
元大全球股票入息基金-美元配息	景順潛力基金
元大新興印尼機會債券基金-新台幣不配息	景順貨幣市場基金
元大新興印尼機會債券基金-新台幣配息	景順全球科技基金
元大新興印尼機會債券基金-美金	瀚亞全球綠色金脈基金
元大新興印尼機會債券基金-人民幣	瀚亞非洲基金-新臺幣
元大標普500單日反向1倍基金	瀚亞非洲基金-南非幣
元大標普500單日正向2倍基金	瀚亞美國高科技基金
元大標普500基金	瀚亞電通網基金
元大全球美元公司債券基金-新台幣(A)不配息	瀚亞歐洲基金
元大全球美元公司債券基金-新台幣(B)配息	瀚亞理財通基金
元大全球美元公司債券基金-美元(A)不配息	瀚亞印度基金-新台幣
元大全球美元公司債券基金-美元(B)配息	瀚亞印度基金-美元
元大美元貨幣市場基金-新台幣	瀚亞印度基金-人民幣
元大美元貨幣市場基金-美元	瀚亞巴西基金
元大日經225基金	瀚亞全球高收益債券基金A-新台幣
元大歐洲50基金	瀚亞全球高收益債券基金B-新台幣
元大新東協平衡基金-新台幣	瀚亞全球高收益債券基金C-新台幣
元大新東協平衡基金-美元	瀚亞全球高收益債券基金A-美元

瀚亞全球高收益債券基金B-美元	瀚亞高科技基金
瀚亞全球高收益債券基金A-澳幣	瀚亞外銷基金
瀚亞全球高收益債券基金B-澳幣	瀚亞菁華基金
瀚亞全球高收益債券基金A-人民幣	瀚亞股債入息組合基金A-新台幣
瀚亞全球高收益債券基金B-人民幣	瀚亞股債入息組合基金B-新台幣
瀚亞中國基金-新台幣	瀚亞股債入息組合基金A-美元
瀚亞中國基金-人民幣	瀚亞股債入息組合基金B-美元
瀚亞新興南非蘭特債券基金A類型	瀚亞股債入息組合基金A-人民幣
瀚亞新興南非蘭特債券基金B類型	瀚亞股債入息組合基金B-人民幣
瀚亞亞太豐收平衡基金A-新台幣	保德信高成長基金
瀚亞亞太豐收平衡基金B-新台幣	保德信全球消費商機基金
瀚亞亞太豐收平衡基金A-美元	保德信台商全方位基金
瀚亞亞太豐收平衡基金B-美元	保德信全球醫療生化基金-新臺幣
瀚亞亞太豐收平衡基金A-澳幣	保德信全球醫療生化基金-美元
瀚亞亞太豐收平衡基金B-澳幣	保德信新世紀基金
瀚亞亞太豐收平衡基金A-南非幣	保德信金平衡基金
瀚亞亞太豐收平衡基金B-南非幣	保德信瑞騰基金
瀚亞亞太豐收平衡基金A-人民幣	保德信第一基金
瀚亞亞太豐收平衡基金B-人民幣	保德信拉丁美洲基金
瀚亞新興豐收基金A-新台幣	保德信中國品牌基金-新臺幣
瀚亞新興豐收基金B-新台幣	保德信中國品牌基金-美元
瀚亞新興豐收基金A-美元	保德信中國品牌基金-人民幣
瀚亞新興豐收基金B-美元	保德信亞洲新興市場債券基金-累積型(A)
瀚亞新興豐收基金A-澳幣	保德信亞洲新興市場債券基金-月配息型(B)
瀚亞新興豐收基金B-澳幣	保德信好時債組合基金-累積型(A)
瀚亞新興豐收基金A-南非幣	保德信好時債組合基金-月配息型(B)
瀚亞新興豐收基金B-南非幣	保德信新興市場企業債券基金-累積型(A)
瀚亞新興豐收基金A-人民幣	保德信新興市場企業債券基金-月配息型(B)
瀚亞新興豐收基金B-人民幣	保德信中國中小基金-新臺幣
瀚亞全球策略收益平衡基金A-新台幣	保德信中國中小基金-美元
瀚亞全球策略收益平衡基金B-新台幣	保德信中國中小基金-人民幣
瀚亞全球策略收益平衡基金A-美元	保德信人民幣貨幣市場基金-新臺幣
瀚亞全球策略收益平衡基金B-美元	保德信人民幣貨幣市場基金-人民幣
瀚亞全球策略收益平衡基金A-人民幣	保德信中國好時平衡基金-新臺幣累積型
瀚亞全球策略收益平衡基金B-人民幣	保德信中國好時平衡基金-新臺幣配息型
瀚亞全球策略收益股票基金A-新台幣	保德信中國好時平衡基金-美元配息型
瀚亞全球策略收益股票基金B-新台幣	保德信中國好時平衡基金-人民幣配息型
瀚亞全球策略收益股票基金A-美元	保德信多元收益組合基金-新臺幣累積型
瀚亞全球策略收益股票基金B-美元	保德信多元收益組合基金-新臺幣配息型
瀚亞全球策略收益股票基金A-人民幣	保德信多元收益組合基金-美元累積型
瀚亞全球策略收益股票基金B-人民幣	保德信多元收益組合基金-美元月配型
瀚亞亞太高股息基金A-新台幣	保德信新興趨勢組合基金
瀚亞亞太高股息基金B-新台幣	保德信歐洲組合基金
瀚亞亞太高股息基金A-美金	保德信全球資源基金
瀚亞亞太高股息基金B-美金	保德信全球基礎建設基金
瀚亞亞太高股息基金A-人民幣	保德信科技島基金
瀚亞亞太高股息基金B-人民幣	保德信大中華基金
瀚亞精選傘型基金之債券精選組合基金A-新台幣	保德信中小型股基金
瀚亞精選傘型基金之債券精選組合基金B-新台幣	保德信金滿意基金
瀚亞精選傘型基金之債券精選組合基金A-美元	保德信亞太基金
瀚亞精選傘型基金之債券精選組合基金B-美元	保德信貨幣市場基金
瀚亞精選傘型基金之債券精選組合基金A-人民幣	保德信店頭市場基金
瀚亞精選傘型基金之債券精選組合基金B-人民幣	保德信全球中小基金
瀚亞精選傘型基金之趨勢精選組合基金	統一全天候基金
瀚亞亞太不動產證券化基金A類型	統一大滿貫基金
瀚亞亞太不動產證券化基金B類型	統一亞太基金
瀚亞亞太基礎建設基金	統一大龍印基金
瀚亞中小型股基金	統一大中華中小基金
瀚亞威寶貨幣市場基金	統一新亞洲科技能源基金

統一亞洲大金磚基金	富邦香港H股ETF傘型基金之富邦香港H股單日反向一倍基金
統一新興市場企業債券基金-累積型	富邦香港H股ETF傘型基金之富邦香港H股單日正向兩倍基金
統一新興市場企業債券基金-月配型	富邦臺灣加權ETF傘型基金之富邦臺灣加權單日正向兩倍基金
統一大龍騰中國基金	富邦臺灣加權ETF傘型基金之富邦臺灣加權單日反向一倍基金
統一中國高收益債券基金-累積型(新台幣)	富邦台灣科技指數基金
統一中國高收益債券基金-月配型(新台幣)	富邦大中華成長基金
統一中國高收益債券基金-累積型(美元)	富邦台灣ETF傘型基金之富邦台灣摩根指數股票型基金
統一中國高收益債券基金-月配型(美元)	富邦台灣ETF傘型基金之富邦台灣金融指數股票型基金
統一中國高收益債券基金-累積型(人民幣)	富邦台灣ETF傘型基金之富邦台灣發達指數股票型基金
統一中國高收益債券基金-月配型(人民幣)	富邦高成長基金
統一全球新科技基金(新台幣)	富邦科技基金
統一全球新科技基金(美元)	富邦精準基金
統一全球新科技基金(人民幣)	富邦長紅基金
統一全球債券組合基金	富邦吉祥貨幣市場基金
統一強漢基金	富邦全球不動產基金(新台幣)
統一台灣動力基金	富邦全球不動產基金(美元)
統一奔騰基金	摩根台灣基金
統一統信基金	摩根台灣增長基金
統一經建基金	摩根東方內需機會基金
統一黑馬基金	摩根金龍收成基金
統一龍馬基金	摩根平衡基金
統一強棒貨幣市場基金	摩根東方科技基金
統一中小基金	摩根亞太高息平衡基金-累積型
富邦基金	摩根亞太高息平衡基金-季配息型
富邦台灣心基金	摩根中國亮點基金
富邦精銳中小基金	摩根台灣金磚基金
富邦全球投資等級債券基金-A類型	摩根新金磚五國基金
富邦全球投資等級債券基金-B類型	摩根總收益組合基金-累積型
富邦上証180基金	摩根總收益組合基金-月配息型
富邦策略高收益債券基金-A類型	摩根新興活利債券基金-累積型
富邦策略高收益債券基金-B類型	摩根新興活利債券基金-月配息型
富邦策略高收益債券基金-C類型	摩根亞洲總合高收益債券基金-累積型
富邦台灣采吉50基金	摩根亞洲總合高收益債券基金-月配息型
富邦中國債券傘型之富邦中國優質債券基金-A類型(人民幣)	摩根亞洲總合高收益債券基金-月配息型(美元)
富邦中國債券傘型之富邦中國優質債券基金-B類型(人民幣)	摩根亞洲總合高收益債券基金-月配息型(人民幣)
富邦中國債券傘型之富邦中國優質債券基金-A類型(美元)	摩根全球α基金
富邦中國債券傘型之富邦中國優質債券基金-B類型(美元)	摩根新興龍虎企業債券基金-累積型
富邦中國債券傘型之富邦中國高收益債券基金-A類型(人民幣)	摩根新興龍虎企業債券基金-月配息型
富邦中國債券傘型之富邦中國高收益債券基金-B類型(人民幣)	摩根中國A股基金
富邦中國債券傘型之富邦中國高收益債券基金-A類型(美元)	摩根中國A股基金(美元)
富邦中國債券傘型之富邦中國高收益債券基金-B類型(美元)	摩根泛亞太股票入息基金-累積型
富邦中國貨幣市場基金-新台幣	摩根泛亞太股票入息基金-月配息型
富邦中國貨幣市場基金-人民幣	摩根泛亞太股票入息基金-月配息型(美元)
富邦中國ETF傘型基金之富邦上証180單日正向兩倍基金	摩根泛亞太股票入息基金-月配息型(人民幣)
富邦中國ETF傘型基金之富邦上証180單日反向一倍基金	摩根多元入息成長基金-累積型
富邦中國新平衡入息基金-A類型(新台幣)	摩根多元入息成長基金-月配息型
富邦中國新平衡入息基金-B類型(新台幣)	摩根多元入息成長基金-月配息型(美元)
富邦中國新平衡入息基金-A類型(人民幣)	摩根多元入息成長基金-月配息型(人民幣)
富邦中國新平衡入息基金-B類型(人民幣)	摩根新興雙利平衡基金-累積型
富邦中國新平衡入息基金-A類型(美元)	摩根新興雙利平衡基金-月配息型
富邦中國新平衡入息基金-B類型(美元)	摩根新興雙利平衡基金-月配息型(美元)
富邦深証100基金	摩根新興雙利平衡基金-月配息型(人民幣)
富邦日本ETF傘型基金之富邦日本東証單日正向兩倍基金	摩根中國雙息平衡基金-累積型
富邦日本ETF傘型基金之富邦日本東証單日反向一倍基金	摩根中國雙息平衡基金-月配息型
富邦日本東証基金	摩根中國雙息平衡基金-累積型(人民幣)
富邦印度ETF傘型基金之富邦印度NIFTY基金	摩根中國雙息平衡基金-月配息型(人民幣)
富邦印度ETF傘型基金之富邦印度NIFTY單日反向一倍基金	摩根環球股票收益基金-累積型
富邦印度ETF傘型基金之富邦印度NIFTY單日正向兩倍基金	摩根環球股票收益基金-月配息型
富邦NASDAQ-100基金	摩根環球股票收益基金-月配息型(美元)

<p> 摩根環球股票收益基金-月配息型(人民幣) 摩根絕對日本基金 摩根新興35基金 摩根全球發現基金 摩根新絲路基金 摩根大歐洲基金 摩根中小基金 摩根新興日本基金 摩根新興科技基金 摩根亞洲基金 摩根第一貨幣市場基金 摩根龍揚基金 摩根全球平衡基金 華南永昌永昌基金 華南永昌麒麟貨幣市場基金 華南永昌龍盈平衡基金 華南永昌全球亨利組合基金 華南永昌人民幣高收益債券基金(累積新台幣) 華南永昌人民幣高收益債券基金(月配新台幣) 華南永昌人民幣高收益債券基金(累積人民幣) 華南永昌人民幣高收益債券基金(月配人民幣) 華南永昌中國A股基金(新台幣) 華南永昌中國A股基金(人民幣) 華南永昌中國A股基金(美元) 華南永昌多重資產入息平衡基金(累積新台幣) 華南永昌多重資產入息平衡基金(月配新台幣) 華南永昌多重資產入息平衡基金(累積美元) 華南永昌多重資產入息平衡基金(月配美元) 華南永昌物聯網精選基金 華南永昌MSCI全球特選物聯網指數基金(新台幣) 華南永昌MSCI全球特選物聯網指數基金(美元) 華南永昌亞太動態平衡基金(累積) 華南永昌亞太動態平衡基金(月配息) 華南永昌策略報酬基金 華南永昌全球精品基金 華南永昌全球神農水資源基金 華南永昌鳳翔貨幣市場基金 新光台灣富貴基金 新光大三通基金 新光亞洲精選基金 新光中國成長基金 新光兩岸優勢基金 新光澳幣保本基金 新光全球ETF組合基金(A累積)新臺幣 新光全球ETF組合基金(B配息)新臺幣 新光澳幣十年期保本基金 新光澳幣八年期保本基金 新光全球生技醫療基金(新臺幣) 新光全球生技醫療基金(美元) 新光南非幣保本基金 新光美國豐收平衡基金(A累積)新臺幣 新光美國豐收平衡基金(B配息)新臺幣 新光美國豐收平衡基金(A累積)美元 新光美國豐收平衡基金(B配息)美元 新光全球債券基金(A累積)新臺幣 新光全球債券基金(B配息)新臺幣 新光全球債券基金(A累積)美元 新光全球債券基金(B配息)美元 新光店頭基金 </p>	<p> 新光國家建設基金 新光創新科技基金 新光吉星貨幣市場基金 新光福運平衡基金 瑞銀亞洲高收益債券基金A類型 瑞銀亞洲高收益債券基金B類型 瑞銀全球生物科技基金(TWD) 瑞銀全球生物科技基金(USD) 瑞銀全球生物科技基金(CNY) 瑞銀亞洲全方位不動產基金 瑞銀全球創新趨勢基金 群益真善美基金 群益平衡王基金 群益創新科技基金 群益店頭市場基金 群益多重資產組合基金 群益東方盛世基金 群益華夏盛世基金-新臺幣 群益華夏盛世基金-美元 群益華夏盛世基金-人民幣 群益印巴雙星基金 群益亞太中小基金 群益多利策略組合基金 群益東協成長基金-新臺幣 群益東協成長基金-人民幣 群益東協成長基金-美元 群益印度中小基金-新臺幣 群益印度中小基金-美元 群益印度中小基金-人民幣 群益新興大消費基金 群益大中華雙力優勢基金-新臺幣 群益大中華雙力優勢基金-美元 群益大中華雙力優勢基金-人民幣 群益安家基金 群益亞洲新興市場債券基金-A(累積型) 群益亞洲新興市場債券基金-B(月配型) 群益全球新興收益債券基金-A(累積型) 群益全球新興收益債券基金-B(月配型) 群益美國新創亮點基金-新臺幣 群益美國新創亮點基金-美元 群益全球關鍵生技基金-新臺幣 群益全球關鍵生技基金-美元 群益中國新機會基金-新臺幣 群益中國新機會基金-美元 群益中國新機會基金-人民幣 群益工業國入息基金A(累積型-新台幣) 群益工業國入息基金B(月配型-新台幣) 群益工業國入息基金A(累積型-美元) 群益工業國入息基金B(月配型-美元) 群益工業國入息基金B(月配型-人民幣) 群益工業國入息基金A(累積型-人民幣) 群益人民幣貨幣市場基金-新臺幣 群益人民幣貨幣市場基金-人民幣 群益中國高收益債券基金-新臺幣 群益中國高收益債券基金-美元 群益中國高收益債券基金-人民幣 群益環球金綻雙喜A(累積型-新台幣) 群益環球金綻雙喜B(月配型-新台幣) 群益環球金綻雙喜A(累積型-美元) </p>
--	---

群益環球金綻雙喜B(月配型-美元)	聯博收益傘型基金之聯博多元資產收益組合基金-AD類型(新台幣)
群益環球金綻雙喜A(累積型-澳幣)	聯博收益傘型基金之聯博多元資產收益組合基金-A2類型(人民幣)
群益環球金綻雙喜B(月配型-澳幣)	聯博收益傘型基金之聯博多元資產收益組合基金-AD類型(人民幣)
群益環球金綻雙喜A(累積型-南非幣)	聯博收益傘型基金之聯博多元資產收益組合基金-AD類型(美元)
群益環球金綻雙喜B(月配型-南非幣)	聯博收益傘型基金之聯博多元資產收益組合基金-A2類型(美元)
群益中國金采平衡基金A(累積型-新台幣)	聯博收益傘型基金之聯博多元資產收益組合基金-AD類型(澳幣)
群益中國金采平衡基金B(月配型-新台幣)	聯博收益傘型基金之聯博多元資產收益組合基金-AD類型(南非幣)
群益中國金采平衡基金A(累積型-美元)	聯博收益成長傘型之聯博歐洲收益成長平衡基金-A2類型
群益中國金采平衡基金B(月配型-美元)	聯博收益成長傘型之聯博歐洲收益成長平衡基金-AD類型
群益中國金采平衡基金A(累積型-人民幣)	聯博收益成長傘型之聯博歐洲收益成長平衡基金-AD類型(美元)
群益中國金采平衡基金B(月配型-人民幣)	聯博收益成長傘型之聯博歐洲收益成長平衡基金-AD類型(人民幣)
群益深証中小板基金	聯博收益成長傘型之聯博亞太收益成長平衡基金-A2類型
群益大印度基金-新臺幣	聯博收益成長傘型之聯博亞太收益成長平衡基金-AD類型
群益大印度基金-美元	聯博全球高收益債券基金-T2類型(新台幣)
群益大印度基金-人民幣	聯博全球高收益債券基金-TA類型(新台幣)
群益全球地產入息基金A(累積型-新台幣)	聯博全球高收益債券基金-TA類型(美元)
群益全球地產入息基金B(月配型-新台幣)	聯博全球高收益債券基金-TA類型(人民幣)
群益全球地產入息基金A(累積型-美元)	聯博全球高收益債券基金-TA類型(澳幣)
群益全球地產入息基金B(月配型-美元)	聯博全球高收益債券基金-TA類型(南非幣)
群益全球地產入息基金A(累積型-人民幣)	聯博亞太地產基金-A類型
群益全球地產入息基金B(月配型-人民幣)	聯博亞太地產基金-B類型
群益金選報酬平衡基金A(累積型-新台幣)	聯博大利基金
群益金選報酬平衡基金B(月配型-新台幣)	聯博貨幣市場基金
群益金選報酬平衡基金A(累積型-美元)	日盛精選五虎基金
群益金選報酬平衡基金B(月配型-美元)	日盛高科技基金
群益金選報酬平衡基金A(累積型-人民幣)	日盛日盛基金
群益金選報酬平衡基金B(月配型-人民幣)	日盛金緻招牌組合基金
群益奧斯卡基金	日盛MIT主流基金
群益多重收益組合基金	日盛中國內需動力基金
群益葛萊美基金	日盛亞洲高收益債券基金(新台幣A)
群益亞太新趨勢平衡基金	日盛亞洲高收益債券基金(新台幣B)
群益新興金鑽基金-新臺幣	日盛亞洲高收益債券基金(人民幣A)
群益新興金鑽基金-美元	日盛亞洲高收益債券基金(人民幣B)
群益全球不動產平衡基金-A(累積型)	日盛亞洲高收益債券基金(美金A)
群益全球不動產平衡基金-B(季配型)	日盛亞洲高收益債券基金(美金B)
群益長安基金	日盛全球新興債券基金A
群益中小型股基金	日盛全球新興債券基金B
群益安穩貨幣市場基金	日盛中國高收益債券基金(新台幣A)
群益馬拉松基金	日盛中國高收益債券基金(新台幣B)
德信萬保貨幣市場基金	日盛中國高收益債券基金(人民幣A)
德信數位時代基金	日盛中國高收益債券基金(人民幣B)
德信中國精選成長基金	日盛中國高收益債券基金(美元A)
德信台灣主流中小基金	日盛中國高收益債券基金(美元B)
德信新興股票組合基金	日盛中國貨幣市場基金(新台幣)
德信大發基金	日盛中國貨幣市場基金(人民幣)
德信萬瑞基金	日盛中國貨幣市場基金(美元)
聯博新興市場企業債券基金-A2類型	日盛中國戰略A股基金(新台幣)
聯博新興市場企業債券基金-AT類型	日盛中國戰略A股基金(人民幣)
聯博新興市場企業債券基金-A2類型(美元)	日盛中國戰略A股基金(美元)
聯博新興市場企業債券基金-AT類型(美元)	日盛亞洲機會基金
聯博收益傘型基金之聯博債券收益組合基金-A2類型(新台幣)	日盛首選基金
聯博收益傘型基金之聯博債券收益組合基金-AA類型(新台幣)	日盛全球抗暖化基金
聯博收益傘型基金之聯博債券收益組合基金-AA類型(人民幣)	日盛小而美基金
聯博收益傘型基金之聯博債券收益組合基金-AA類型(美元)	日盛貨幣市場基金
聯博收益傘型基金之聯博債券收益組合基金-A2類型(人民幣)	日盛上選基金
聯博收益傘型基金之聯博債券收益組合基金-AA類型(澳幣)	日盛新台商基金
聯博收益傘型基金之聯博債券收益組合基金-AA類型(南非幣)	柏瑞全球策略高收益債券基金-A類型
聯博收益傘型基金之聯博債券收益組合基金-A2類型(美元)	柏瑞全球策略高收益債券基金-B類型
聯博收益傘型基金之聯博多元資產收益組合基金-A2類型(新台幣)	柏瑞全球策略高收益債券基金-B類型(澳幣)

柏瑞全球策略高收益債券基金-B類型(南非幣)
 柏瑞全球策略高收益債券基金-A類型(人民幣)
 柏瑞全球策略高收益債券基金-B類型(人民幣)
 柏瑞全球策略高收益債券基金-N類型(人民幣)
 柏瑞全球策略高收益債券基金-N類型
 柏瑞全球策略高收益債券基金-N9類型(台幣)
 柏瑞全球策略高收益債券基金-N9類型(人民幣)
 柏瑞全球策略高收益債券基金-A類型(美元)
 柏瑞全球策略高收益債券基金-B類型(美元)
 柏瑞全球策略高收益債券基金-N類型(美元)
 柏瑞全球策略高收益債券基金-N9類型(美元)
 柏瑞全球策略高收益債券基金-A類型(南非幣)
 柏瑞全球策略高收益債券基金-N類型(南非幣)
 柏瑞全球策略高收益債券基金-N9類型(南非幣)
 柏瑞巨人基金
 柏瑞旗艦全球債券組合基金-A類型
 柏瑞旗艦全球債券組合基金-B類型
 柏瑞新興市場高收益債券基金-A類型
 柏瑞新興市場高收益債券基金-B類型
 柏瑞新興市場高收益債券基金-B類型(人民幣)
 柏瑞新興市場高收益債券基金-A類型(人民幣)
 柏瑞新興市場高收益債券基金-N類型(台幣)
 柏瑞新興市場高收益債券基金-N9類型(台幣)
 柏瑞新興市場高收益債券基金-N類型(人民幣)
 柏瑞新興市場高收益債券基金-N9類型(人民幣)
 柏瑞新興市場高收益債券基金-A類型(美元)
 柏瑞新興市場高收益債券基金-B類型(美元)
 柏瑞新興市場高收益債券基金-N類型(美元)
 柏瑞新興市場高收益債券基金-N9類型(美元)
 柏瑞五國金勢力建設基金
 柏瑞旗艦全球成長組合基金
 柏瑞新興市場企業策略債券基金-A類型
 柏瑞新興市場企業策略債券基金-B類型
 柏瑞新興市場企業策略債券基金-B類型(人民幣)
 柏瑞新興市場企業策略債券基金-A類型(人民幣)
 柏瑞新興市場企業策略債券基金-N類型(台幣)
 柏瑞新興市場企業策略債券基金-N9類型(台幣)
 柏瑞新興市場企業策略債券基金-N類型(人民幣)
 柏瑞新興市場企業策略債券基金-N9類型(人民幣)
 柏瑞新興市場企業策略債券基金-A類型(美金)
 柏瑞新興市場企業策略債券基金-B類型(美金)
 柏瑞新興市場企業策略債券基金-N類型(美金)
 柏瑞新興市場企業策略債券基金-N9類型(美金)
 柏瑞新興市場企業策略債券基金-A類型(南非幣)
 柏瑞新興市場企業策略債券基金-B類型(南非幣)
 柏瑞新興市場企業策略債券基金-N類型(南非幣)
 柏瑞新興市場企業策略債券基金-N9類型(南非幣)
 柏瑞新興亞太策略債券基金-A類型
 柏瑞新興亞太策略債券基金-B類型
 柏瑞新興亞太策略債券基金-B類型(人民幣)
 柏瑞新興亞太策略債券基金-A類型(人民幣)
 柏瑞新興亞太策略債券基金-N類型
 柏瑞新興亞太策略債券基金-N9類型(台幣)
 柏瑞新興亞太策略債券基金-N類型(人民幣)
 柏瑞新興亞太策略債券基金-N9類型(人民幣)
 柏瑞新興亞太策略債券基金-A類型(美元)
 柏瑞新興亞太策略債券基金-B類型(美元)
 柏瑞新興亞太策略債券基金-N類型(美元)

柏瑞新興亞太策略債券基金-Ns類型
 柏瑞亞洲亮點股票基金-A類型(台幣)
 柏瑞亞洲亮點股票基金-A類型(人民幣)
 柏瑞亞洲亮點股票基金-N9類型(台幣)
 柏瑞亞洲亮點股票基金-N9類型(人民幣)
 柏瑞亞洲亮點股票基金-A類型(美元)
 柏瑞亞洲亮點股票基金-N9類型(美元)
 柏瑞中國平衡基金-A類型
 柏瑞中國平衡基金-B類型
 柏瑞中國平衡基金-A類型(美元)
 柏瑞中國平衡基金-B類型(美元)
 柏瑞中國平衡基金-A類型(人民幣)
 柏瑞中國平衡基金-B類型(人民幣)
 柏瑞中國平衡基金-N類型
 柏瑞中國平衡基金-N類型(人民幣)
 柏瑞中國平衡基金-N9類型(台幣)
 柏瑞中國平衡基金-N9類型(人民幣)
 柏瑞中國平衡基金-N類型(美元)
 柏瑞中國平衡基金-N9類型(美元)
 柏瑞亞太高收益債券基金-A類型
 柏瑞亞太高收益債券基金-B類型
 柏瑞亞太高收益債券基金-N類型
 柏瑞亞太高收益債券基金-A類型(人民幣)
 柏瑞亞太高收益債券基金-B類型(人民幣)
 柏瑞亞太高收益債券基金-N類型(人民幣)
 柏瑞亞太高收益債券基金-A類型(美元)
 柏瑞亞太高收益債券基金-B類型(美元)
 柏瑞亞太高收益債券基金-N類型(美元)
 柏瑞亞太高收益債券基金-N9類型
 柏瑞亞太高收益債券基金-N9類型(人民幣)
 柏瑞亞太高收益債券基金-N9類型(美元)
 柏瑞環球多元資產基金-A類型
 柏瑞環球多元資產基金-B類型
 柏瑞環球多元資產基金-N類型
 柏瑞環球多元資產基金-N9類型
 柏瑞環球多元資產基金-A類型(人民幣)
 柏瑞環球多元資產基金-B類型(人民幣)
 柏瑞環球多元資產基金-N類型(人民幣)
 柏瑞環球多元資產基金-N9類型(人民幣)
 柏瑞環球多元資產基金-A類型(美元)
 柏瑞環球多元資產基金-B類型(美元)
 柏瑞環球多元資產基金-N類型(美元)
 柏瑞環球多元資產基金-N9類型(美元)
 柏瑞環球多元資產基金-A類型(南非幣)
 柏瑞環球多元資產基金-B類型(南非幣)
 柏瑞環球多元資產基金-N類型(南非幣)
 柏瑞環球多元資產基金-N9類型(南非幣)
 柏瑞全球金牌組合基金
 柏瑞拉丁美洲基金
 柏瑞美國雙核心收益基金-A類型
 柏瑞美國雙核心收益基金-B類型
 柏瑞亞太高股息基金-A類型
 柏瑞亞太高股息基金-B類型
 柏瑞亞太高股息基金-B類型(人民幣)
 柏瑞亞太高股息基金-N類型
 柏瑞亞太高股息基金-N類型(人民幣)
 柏瑞亞太高股息基金-A類型(人民幣)
 柏瑞亞太高股息基金-N9類型(台幣)

柏瑞新興亞太策略債券基金-N9類型(美元)
 柏瑞亞太高股息基金-A類型(美元)
 柏瑞亞太高股息基金-B類型(美元)
 柏瑞亞太高股息基金-N類型(美元)
 柏瑞亞太高股息基金-N9類型(美元)
 柏瑞巨輪貨幣市場基金
 柏瑞旗艦全球平衡組合基金
 復華全球大趨勢基金-新臺幣
 復華全球大趨勢基金-美元
 復華華人世紀基金
 復華全球債券基金
 復華人生目標基金
 復華傳家基金
 復華有利貨幣市場基金
 復華數位經濟基金
 復華傳家二號基金
 復華中小精選基金
 復華全方位基金
 復華全球短期收益基金-新臺幣
 復華全球短期收益基金-美元
 復華高益策略組合基金
 復華全球原物料基金
 復華新興債股動力組合基金-新臺幣
 復華新興債股動力組合基金-美元
 復華大中華中小策略基金
 復華新興市場短期收益基金
 復華新興市場高收益債券基金A
 復華新興市場高收益債券基金B
 復華新興市場高收益債券基金-南非幣配息
 復華新興市場高收益債券基金-人民幣配息
 復華東協世紀基金
 復華滬深300 A股基金
 復華南非幣2017保本基金
 復華南非幣短期收益基金A
 復華南非幣短期收益基金B
 復華南非幣長期收益基金A
 復華南非幣長期收益基金B
 復華新興人民幣債券基金A
 復華新興人民幣債券基金B
 復華人民幣貨幣市場基金
 復華全球消費基金-新臺幣
 復華全球消費基金-美元
 復華美國新星基金-新臺幣
 復華美國新星基金-美元
 復華新興人民幣短期收益基金
 復華全球戰略配置強基金-新臺幣
 復華全球戰略配置強基金-美元
 復華中國新經濟平衡基金-新臺幣
 復華中國新經濟平衡基金-人民幣A
 復華中國新經濟平衡基金-人民幣B
 復華中國新經濟A股基金-新臺幣
 復華中國新經濟A股基金-人民幣
 復華恒生單日正向二倍基金
 復華恒生單日反向一倍基金
 復華恒生基金
 復華全球物聯網科技基金-新臺幣
 復華全球物聯網科技基金-美元
 復華亞太平衡基金

柏瑞亞太高股息基金-N9類型(人民幣)
 復華全球資產證券化基金-新臺幣A
 復華全球資產證券化基金-新臺幣B
 復華全球資產證券化基金-美元
 復華奧林匹克全球優勢組合基金-新臺幣
 復華奧林匹克全球優勢組合基金-美元
 復華貨幣市場基金
 復華高成長基金
 復華復華基金
 復華全球平衡基金-新臺幣
 復華全球平衡基金-美元
 復華神盾基金
 復華奧林匹克全球組合基金
 永豐中小基金
 永豐趨勢平衡基金
 永豐高科技基金
 永豐亞洲民生消費基金
 永豐新興高收雙債組合基金累積類型
 永豐新興高收雙債組合基金月配類型
 永豐臺灣加權ETF基金
 永豐中國經濟建設基金-新臺幣類型
 永豐中國經濟建設基金-人民幣類型
 永豐中國高收益債券基金-新臺幣累積類型
 永豐中國高收益債券基金-人民幣累積類型
 永豐中國高收益債券基金-人民幣月配類型
 永豐中國高收益債券基金-新臺幣月配類型
 永豐新興市場企業債券基金-新臺幣累積類型
 永豐新興市場企業債券基金-新臺幣月配類型
 永豐新興市場企業債券基金-人民幣累積類型
 永豐新興市場企業債券基金-人民幣月配類型
 永豐滬深300紅利指數基金
 永豐南非幣2021保本基金
 永豐人民幣債券基金-新臺幣累積類型
 永豐人民幣債券基金-新臺幣月配類型
 永豐人民幣債券基金-人民幣累積類型
 永豐人民幣債券基金-人民幣月配類型
 永豐人民幣貨幣市場基金-新臺幣類型
 永豐人民幣貨幣市場基金-人民幣類型
 永豐歐洲50指數基金-新臺幣類型
 永豐歐洲50指數基金-歐元類型
 永豐標普東南亞指數基金-新臺幣類型
 永豐標普東南亞指數基金-美元類型
 永豐標普500紅利指數基金-新臺幣類型
 永豐標普500紅利指數基金-美元類型
 永豐主流品牌基金
 永豐貨幣市場基金
 永豐領航科技基金
 永豐永豐基金
 中國信託精穩基金
 中國信託全球新興市場策略債券基金A(不配息)
 中國信託全球新興市場策略債券基金B(配息)
 中國信託多元入息平衡基金A(不配息)
 中國信託多元入息平衡基金B(配息)
 中國信託全球股票入息基金-累積型
 中國信託全球股票入息基金-配息型
 中國信託亞太多元入息平衡基金A(累積型)
 中國信託亞太多元入息平衡基金B(配息型)
 中國信託全球不動產收益基金-台幣A

復華全球債券組合基金
 復華亞太成長基金
 中國信託全球不動產收益基金-人民幣B
 中國信託樂齡收益平衡基金-台幣A
 中國信託樂齡收益平衡基金-台幣B
 中國信託樂齡收益平衡基金-美元A
 中國信託樂齡收益平衡基金-美元B
 中國信託台灣優勢基金
 中國信託台灣活力基金
 中國信託華盈貨幣市場基金
宏利台灣動力基金
 宏利亞太入息債券基金-A類型(新臺幣)
 宏利亞太入息債券基金-B類型(新臺幣)
 宏利亞太入息債券基金-C類型(新臺幣)
 宏利亞太入息債券基金-A類型(人民幣避險)
 宏利亞太入息債券基金-C類型(人民幣避險)
 宏利亞太中小企業基金(新臺幣)
 宏利亞太中小企業基金(人民幣避險)
 宏利亞太中小企業基金(美元)
 宏利新興市場高收益債券基金-A類型(新臺幣)
 宏利新興市場高收益債券基金-B類型(新臺幣)
 宏利新興市場高收益債券基金-C類型(新臺幣)
 宏利新興市場高收益債券基金-A類型(人民幣避險)
 宏利新興市場高收益債券基金-C類型(人民幣避險)
 宏利新興市場高收益債券基金-A類型(澳幣避險)
 宏利新興市場高收益債券基金-C類型(澳幣避險)
 宏利新興市場高收益債券基金-A類型(美元)
 宏利新興市場高收益債券基金-C類型(美元)
 宏利中國點心高收益債券基金-A類型(美元)
 宏利中國點心高收益債券基金-B類型(美元)
 宏利中國點心高收益債券基金-A類型(人民幣)
 宏利中國點心高收益債券基金-B類型(人民幣)
 宏利中國離岸債券基金-A類型(新臺幣)
 宏利中國離岸債券基金-B類型(新臺幣)
 宏利中國離岸債券基金-A類型(人民幣)
 宏利中國離岸債券基金-B類型(人民幣)
 宏利東方明珠短期收益基金(美元)
 宏利東方明珠短期收益基金(人民幣)
 宏利澳幣保本基金
 宏利全球入息動態組合基金-A類型(新臺幣)
 宏利全球入息動態組合基金-B類型(新臺幣)
 宏利全球入息動態組合基金-A類型(美元)
 宏利全球入息動態組合基金-B類型(美元)
 宏利亞澳入息成長平衡基金-A類型(新臺幣)
 宏利亞澳入息成長平衡基金-B類型(新臺幣)
 宏利亞澳入息成長平衡基金-A類型(美元)
 宏利亞澳入息成長平衡基金-B類型(美元)
 宏利亞澳入息成長平衡基金-A類型(澳幣避險)
 宏利亞澳入息成長平衡基金-B類型(澳幣避險)
 宏利亞澳入息成長平衡基金-A類型(人民幣避險)
 宏利亞澳入息成長平衡基金-B類型(人民幣避險)
 宏利美元高收益債券基金-A類型(新臺幣)
 宏利美元高收益債券基金-B類型(新臺幣)
 宏利美元高收益債券基金-A類型(人民幣避險)
 宏利美元高收益債券基金-B類型(人民幣避險)
 宏利美元高收益債券基金-A類型(美元)
 宏利美元高收益債券基金-B類型(美元)
 宏利美元高收益債券基金-B類型(澳幣避險)

中國信託全球不動產收益基金-台幣B
 中國信託全球不動產收益基金-美元B
 宏利精選中華基金(人民幣避險)
 宏利臺灣股息收益基金
 宏利萬利貨幣市場基金
貝萊德新台幣基金
 貝萊德寶利基金
 貝萊德亞美利加收益基金
 貝萊德亞洲高收益債券基金-新台幣累積類型
 貝萊德亞洲高收益債券基金-新台幣月配類型
 貝萊德亞洲高收益債券基金-人民幣月配類型
 貝萊德亞洲高收益債券基金-美元月配類型
 貝萊德亞太全方位股票入息基金-新台幣累積類型
 貝萊德亞太全方位股票入息基金-新台幣月配類型
 貝萊德亞太全方位股票入息基金-人民幣月配類型
 貝萊德亞太全方位股票入息基金-美元月配類型
 貝萊德全球多元因子ETF組合基金-累積類型(新台幣)
 貝萊德全球多元因子ETF組合基金-累積類型(人民幣)
 貝萊德全球多元因子ETF組合基金-累積類型(美元)
野村鴻運基金
 野村鴻利基金
 野村台灣運籌基金
 野村鴻揚貨幣市場基金
 野村環球基金-新臺幣計價
 野村環球基金-人民幣計價
 野村積極成長基金
 野村新興傘型基金之中東非洲基金
 野村新興傘型基金之大俄羅斯基金
 野村全球品牌基金
 野村成長基金
 野村高科技基金
 野村平衡基金
 野村e科技基金
 野村精選貨幣市場基金
 野村中小基金
 野村優質基金
 野村泰國基金
 野村全球不動產證券化基金累積型新臺幣計價
 野村全球不動產證券化基金月配型新臺幣計價
 野村全球不動產證券化基金-累積類型人民幣計價
 野村全球不動產證券化基金-月配類型人民幣計價
 野村中國機會基金
 野村全球美元投資級公司債基金-累積型新臺幣計價
 野村全球美元投資級公司債基金-月配型新臺幣計價
 野村全球美元投資級公司債基金-累積類型人民幣計價
 野村全球美元投資級公司債基金-月配類型人民幣計價
 野村巴西基金
 野村新興高收益債組合基金-累積型
 野村新興高收益債組合基金-月配型
 野村雙印傘型基金之印度潛力基金
 野村雙印傘型基金之印尼潛力基金
 野村亞太複合高收益債基金-累積型新臺幣計價
 野村亞太複合高收益債基金-月配型新臺幣計價
 野村亞太複合高收益債基金-累積類型人民幣計價
 野村亞太複合高收益債基金-月配類型人民幣計價
 野村環球高收益債基金-累積類型新臺幣計價
 野村環球高收益債基金-月配類型新臺幣計價
 野村環球高收益債基金-累積類型美元計價

宏利全球動力股票基金	野村環球高收益債券基金-月配類型美元計價
宏利全球債券組合基金	野村環球高收益債券基金-累積類型人民幣計價
宏利精選中華基金(新臺幣)	野村環球高收益債券基金-月配類型人民幣計價
野村歐洲中小成長基金-新臺幣計價	聯邦全球多元ETF組合基金(新臺幣)
野村歐洲中小成長基金-美元計價	聯邦全球多元ETF組合基金(美元)
野村歐洲中小成長基金-人民幣計價	聯邦永騰亞洲高收益債券基金-A類型(新臺幣)
野村多元資產動態平衡基金-累積類型新臺幣計價	聯邦永騰亞洲高收益債券基金-B類型(新臺幣)
野村多元資產動態平衡基金-月配類型新臺幣計價	聯邦永騰亞洲高收益債券基金-A類型(人民幣避險)
野村多元資產動態平衡基金-累積類型美元計價	聯邦永騰亞洲高收益債券基金-B類型(人民幣避險)
野村多元資產動態平衡基金-月配類型美元計價	聯邦永騰亞洲高收益債券基金-A類型(美元)
野村多元資產動態平衡基金-累積類型人民幣計價	聯邦永騰亞洲高收益債券基金-B類型(美元)
野村多元資產動態平衡基金-月配類型人民幣計價	聯邦全視界平衡基金-A類型(新臺幣)
野村多元資產動態平衡基金-累積類型澳幣計價	聯邦全視界平衡基金-B類型(新臺幣)
野村多元資產動態平衡基金-月配類型澳幣計價	聯邦全視界平衡基金-A類型(人民幣避險)
野村多元資產動態平衡基金-累積類型南非幣計價	聯邦全視界平衡基金-B類型(人民幣避險)
野村多元資產動態平衡基金-月配類型南非幣計價	聯邦全視界平衡基金-A類型(美元)
野村美利堅高收益債券基金-累積類型新臺幣計價	聯邦全視界平衡基金-B類型(美元)
野村美利堅高收益債券基金-月配類型新臺幣計價	聯邦金鑽平衡基金
野村美利堅高收益債券基金-月配類型美元計價	未來資產台灣新趨勢基金
野村美利堅高收益債券基金-月配類型人民幣計價	未來資產阿波羅基金
野村日本領先基金	未來資產所羅門貨幣市場基金
野村全球短期收益基金-新臺幣計價	未來資產亞洲高收益債券基金A
野村全球短期收益基金-美元計價	未來資產亞洲高收益債券基金B
野村多元收益平衡基金-累積類型新臺幣計價	未來資產亞洲新富基金
野村多元收益平衡基金-月配類型新臺幣計價	未來資產新興市場債券基金A
野村多元收益平衡基金-累積類型美元計價	未來資產新興市場債券基金B
野村多元收益平衡基金-月配類型美元計價	未來資產全球大消費基金
野村多元收益平衡基金-累積類型人民幣計價	未來資產亞太不動產證券化基金A
野村多元收益平衡基金-月配類型人民幣計價	未來資產亞太不動產證券化基金B
野村多元核心配置平衡基金-新臺幣計價	未來資產閣來寶全球組合基金
野村多元核心配置平衡基金-美元計價	安聯四季回報債券組合基金-新臺幣
野村多元核心配置平衡基金-人民幣計價	安聯四季回報債券組合基金-美元
野村亞太高股息基金累積型新臺幣計價	安聯全球生技趨勢基金-新臺幣
野村亞太高股息基金季配型新臺幣計價	安聯全球生技趨勢基金-美元
野村亞太高股息基金-累積型人民幣計價	安聯台灣大壩基金
野村亞太高股息基金-季配型人民幣計價	安聯台灣貨幣市場基金
野村全球生技醫療基金	安聯台灣科技基金
野村全球氣候變遷基金	安聯中國策略基金
野村新馬基金	安聯全球油礦金趨勢基金
野村貨幣市場基金	安聯中國東協基金
野村全球高股息基金累積型新臺幣計價	安聯四季豐收債券組合基金-A類型(累積)-新臺幣
野村全球高股息基金季配型新臺幣計價	安聯四季豐收債券組合基金-B類型(月配息)-新臺幣
野村全球高股息基金-累積類型人民幣計價	安聯四季豐收債券組合基金-A類型(累積)-人民幣
野村全球高股息基金-季配類型人民幣計價	安聯四季豐收債券組合基金-B類型(月配息)-人民幣
野村鑫全球債券組合基金	安聯四季豐收債券組合基金-A類型(月配息)-美元
野村鑫平衡組合基金	安聯四季豐收債券組合基金-B類型(月配息)-美元
野村台灣高股息基金	安聯四季雙收入息組合基金-A類型(累積)-新臺幣
野村歐洲高股息基金累積型	安聯四季雙收入息組合基金-B類型(月配息)-新臺幣
野村歐洲高股息基金季配型	安聯四季雙收入息組合基金-A類型(累積)-美元
聯邦優勢策略全球債券組合基金	安聯四季雙收入息組合基金-B類型(月配息)-美元
聯邦貨幣市場基金	安聯四季雙收入息組合基金-B類型(月配息)-人民幣
聯邦精選科技基金	安聯四季成長組合基金-新臺幣
聯邦中國龍基金	安聯四季成長組合基金-美元
聯邦雙禧新興亞洲債券基金-A類型(新臺幣)	安聯目標收益基金-A類型(累積)-新臺幣
聯邦雙禧新興亞洲債券基金-B類型(新臺幣)	安聯目標收益基金-B類型(月配息)-新臺幣
聯邦雙禧新興亞洲債券基金-A類型(人民幣避險)	安聯目標收益基金-A類型(累積)-美元
聯邦雙禧新興亞洲債券基金-B類型(人民幣避險)	安聯目標收益基金-B類型(月配息)-美元
聯邦新興資源豐富國家高收益債券基金A	安聯目標收益基金-A類型(累積)-人民幣

<p>聯邦新興資源豐富國家高收益債券基金B 聯邦環太平洋平衡基金-A類型(新臺幣) 聯邦環太平洋平衡基金-B類型(新臺幣) 聯邦環太平洋平衡基金-A類型(人民幣避險) 安聯中華新思路基金-新臺幣 安聯中華新思路基金-人民幣 安聯中華新思路基金-美元 安聯目標多元入息基金-A類型(累積)-新臺幣 安聯目標多元入息基金-B類型(月配息)-新臺幣 安聯目標多元入息基金-A類型(累積)-美元 安聯目標多元入息基金-B類型(月配息)-美元 安聯全球計量平衡基金 安聯全球綠能趨勢基金 安聯全球人口趨勢基金 安聯全球農金趨勢基金 安聯台灣智慧基金 安聯全球債券基金-A類型(累積) 安聯全球債券基金-B類型(月配息) 安聯亞洲動態策略基金 安聯全球新興市場基金 國泰小龍基金 國泰科技生化基金 國泰全球永利貨幣市場基金 國泰國泰基金 國泰高科技基金 國泰台灣貨幣市場基金 國泰中小成長基金 國泰平衡基金 國泰大中華基金 國泰中港台基金台幣級別 國泰中港台基金美元級別 國泰豐益債券組合基金 國泰新興市場基金 國泰全球資源基金 國泰中國內需增長基金台幣級別 國泰中國內需增長基金美元級別 國泰中國內需增長基金美元I級別 國泰新興高收益債券基金(新台幣)-不配息A 國泰新興高收益債券基金(新台幣)-配息B 國泰新興高收益債券基金(美元)-不配息A 國泰新興高收益債券基金(美元)-配息B 國泰新興高收益債券基金(人民幣)-不配息A 國泰新興高收益債券基金(人民幣)-配息B 國泰新興高收益債券基金(美元)-不配息I 國泰中國新興戰略基金台幣級別 國泰中國新興戰略基金美元級別 國泰價值卓越基金 國泰紐幣保本基金 國泰策略高收益債券基金-台幣級別A(不配息型) 國泰策略高收益債券基金-台幣級別B(配息型) 國泰策略高收益債券基金-美金級別A(不配息型) 國泰策略高收益債券基金-美金級別B(配息型) 國泰紐幣八年期保本基金 國泰中國傘型基金之人民幣貨幣市場基金人民幣級別 國泰中國傘型基金之人民幣貨幣市場基金美元級別 國泰中國傘型基金之中國新興債券基金台幣級別 國泰中國傘型基金之中國新興債券基金美元級別 國泰紐幣2021保本基金</p>	<p>安聯目標收益基金-B類型(月配息)-人民幣 安聯人民幣貨幣市場基金-新臺幣 安聯人民幣貨幣市場基金-人民幣 安聯人民幣貨幣市場基金-美元 國泰收益傘型基金之全球多重收益平衡基金-澳幣A(不配息型) 國泰亞洲成長基金台幣級別 國泰亞洲成長基金美元級別 國泰富時中國A50基金 國泰歐洲精選基金-台幣級別 國泰歐洲精選基金-美元級別 國泰中國高收益債券基金-TWD(A)不分配 國泰中國高收益債券基金-TWD(B)分配 國泰中國高收益債券基金-USD(A)不分配 國泰中國高收益債券基金-CNY(A)不分配 國泰亞太入息平衡基金-台幣級別A(不配息型) 國泰亞太入息平衡基金-台幣級別B(配息型) 國泰亞太入息平衡基金-美金級別A(不配息型) 國泰亞太入息平衡基金-美金級別B(配息型) 國泰亞太入息平衡基金-人民幣級別A(不配息型) 國泰亞太入息平衡基金-澳幣級別A(不配息型) 國泰A50傘型基金之富時中國A50單日反向1倍基金 國泰A50傘型基金之富時中國A50單日正向2倍基金 國泰日本ETF傘型基金之日經225基金 國泰日本ETF傘型基金之富時日本單日反向1倍基金 國泰日本ETF傘型基金之富時日本單日正向2倍基金 國泰全球高股息基金-台幣級別 國泰全球高股息基金-美金級別 國泰全球高股息基金-人民幣級別 國泰全球高股息基金-澳幣級別 國泰臺指ETF傘型基金之臺灣加權指數單日反向1倍基金 國泰臺指ETF傘型基金之臺灣加權指數單日正向2倍基金 國泰美國ETF傘型基金之道瓊工業平均指數單日反向1倍基金 國泰美國ETF傘型基金之道瓊工業平均指數基金 國泰幸福階梯傘型基金之全球穩健組合基金 國泰幸福階梯傘型基金之全球積極組合基金-台幣級別 國泰幸福階梯傘型基金之全球積極組合基金-美金級別 國泰全球基礎建設基金台幣級別 國泰全球基礎建設基金美元級別 國泰全球環保趨勢基金台幣級別 國泰全球環保趨勢基金美元級別 富達台灣成長基金 富達亞洲總報酬基金累積型新臺幣計價級別 富達亞洲總報酬基金月配息型新臺幣計價級別 富達亞洲總報酬基金累積型美元計價級別 富達亞洲總報酬基金月配息型美元計價級別 富達亞洲總報酬基金累積型人民幣計價避險級別 富達亞洲總報酬基金月配息型人民幣計價避險級別 富達卓越領航全球組合基金 德銀遠東DWS台灣貨幣市場基金 德銀遠東DWS科技基金 德銀遠東DWS台灣旗艦基金 德銀遠東DWS多元集利組合基金累積型 德銀遠東DWS多元集利組合基金分配型 德銀遠東DWS全球神農基金 德銀遠東DWS亞洲高收益債券基金累積型 德銀遠東DWS亞洲高收益債券基金分配型 德銀遠東DWS亞洲高收益債券基金美元級別-累積型 德銀遠東DWS亞洲高收益債券基金美元級別-分配型</p>
--	--

國泰收益傘型基金之全球多重收益平衡基金-新台幣A(不配息型)	德銀遠東DWS亞洲高收益債券基金人民幣級別-累積型
國泰收益傘型基金之全球多重收益平衡基金-新台幣B(配息型)	德銀遠東DWS亞洲高收益債券基金人民幣級別-分配型
國泰收益傘型基金之全球多重收益平衡基金-美元A(不配息型)	德銀遠東DWS全球生技創新基金新臺幣級別
國泰收益傘型基金之全球多重收益平衡基金-美元B(配息型)	德銀遠東DWS全球生技創新基金美元級別
國泰收益傘型基金之全球多重收益平衡基金-美元I(不配息型)	德銀遠東DWS全球原物料能源基金
凱基開創基金	富蘭克林華美新興趨勢傘型基金之天然資源組合基金
凱基凱旋貨幣市場基金	富蘭克林華美新興趨勢傘型基金之積極回報債券組合基金-累計型
凱基台灣精五門基金	富蘭克林華美新興趨勢傘型基金之積極回報債券組合基金-分配型
凱基新興趨勢ETF組合基金	富蘭克林華美新興趨勢傘型基金之積極回報債券組合基金-美元累計型
凱基資源國基金	富蘭克林華美新興趨勢傘型基金之積極回報債券組合基金-美元分配型
凱基新興市場中小基金	富蘭克林華美新興趨勢傘型基金之積極回報債券組合基金-人民幣累計型
凱基雲端趨勢基金	富蘭克林華美新興趨勢傘型基金之積極回報債券組合基金-人民幣分配型
凱基新興亞洲債券基金-不配息型	富蘭克林華美新興趨勢傘型基金之新興市場股票組合基金
凱基新興亞洲債券基金-配息型	富蘭克林華美中國消費基金-新臺幣
凱基亞太高股息基金	富蘭克林華美中國消費基金-人民幣
凱基護城河基金-台幣計價A	富蘭克林華美中國消費基金-美元
凱基護城河基金-美元計價B	富蘭克林華美台股傘型基金之高科技基金
凱基亞洲護城河基金-新台幣計價A	富蘭克林華美台股傘型基金之傳產基金
凱基亞洲護城河基金-美元計價B	富蘭克林華美全球高收益債券基金-新台幣累積型
凱基亞洲護城河基金-人民幣計價C	富蘭克林華美全球高收益債券基金-新台幣分配型
凱基銀髮商機基金-新台幣計價A	富蘭克林華美全球高收益債券基金-美元累積型
凱基銀髮商機基金-美元計價B	富蘭克林華美全球高收益債券基金-美元分配型
凱基銀髮商機基金-人民幣計價C	富蘭克林華美全球高收益債券基金-澳幣累積型
凱基全球高效平衡基金(台幣)	富蘭克林華美全球高收益債券基金-澳幣分配型
凱基全球高效平衡基金(台幣月配息)	富蘭克林華美全球高收益債券基金-人民幣累積型
凱基全球高效平衡基金(美元)	富蘭克林華美全球高收益債券基金-人民幣分配型
凱基台商天下基金	富蘭克林華美全球高收益債券基金-南非幣累積型
凱基亞洲四金磚基金	富蘭克林華美全球高收益債券基金-南非幣分配型
施羅德新紀元貨幣市場基金	富蘭克林華美貨幣市場基金
施羅德全球策略高收益債券基金-累積	富蘭克林華美全球投資級債券基金-累積型
施羅德全球策略高收益債券基金-分配	富蘭克林華美全球投資級債券基金-分配型
施羅德全球策略高收益債券基金(人民幣)-配息型	富蘭克林華美全球投資級債券基金-美元累積型
施羅德中國高收益債券基金-累積型	富蘭克林華美全球投資級債券基金-美元分配型
施羅德中國高收益債券基金-分配型	富蘭克林華美中國傘型基金之中國高收益債券基金-新臺幣
施羅德中國高收益債券基金(美元)-累積型	富蘭克林華美中國傘型基金之中國高收益債券基金-人民幣
施羅德中國高收益債券基金(美元)-分配型	富蘭克林華美中國傘型基金之中國高收益債券基金-美元
施羅德中國高收益債券基金(人民幣)-累積型	富蘭克林華美中國傘型基金之中國A股基金-新臺幣
施羅德中國高收益債券基金(人民幣)-分配型	富蘭克林華美中國傘型基金之中國A股基金-人民幣
施羅德中國債券基金(美元)-累積型	富蘭克林華美中國傘型基金之中國A股基金-美元
施羅德中國債券基金(美元)-分配型	富蘭克林華美全球成長基金-新台幣
施羅德中國債券基金(人民幣)-累積型	富蘭克林華美全球成長基金-美元
施羅德中國債券基金(人民幣)-分配型	富蘭克林華美多重收益平衡基金-新台幣(累積型)
施羅德四年到期主權債券基金-配息型	富蘭克林華美多重收益平衡基金-新台幣(分配型)
施羅德四年到期主權債券基金(美元)-累積型	富蘭克林華美多重收益平衡基金-美元(累積型)
施羅德四年到期主權債券基金(美元)-配息型	富蘭克林華美多重收益平衡基金-美元(分配型)
施羅德樂活中小基金-A類型	富蘭克林華美多重收益平衡基金-人民幣(累積型)
施羅德樂活中小基金-I類型	富蘭克林華美多重收益平衡基金-人民幣(分配型)
華頓台灣基金	富蘭克林華美多重收益平衡基金-南非幣(累積型)
華頓平安貨幣市場基金	富蘭克林華美多重收益平衡基金-南非幣(分配型)
華頓全球高收益債券基金A	富蘭克林華美亞太平衡基金-新台幣(累積型)
華頓全球高收益債券基金B	富蘭克林華美亞太平衡基金-新台幣(分配型)
華頓新興亞太債券基金A	富蘭克林華美亞太平衡基金-美元(累積型)
華頓新興亞太債券基金B	富蘭克林華美亞太平衡基金-美元(分配型)
華頓中國多重機會平衡基金	富蘭克林華美亞太平衡基金-人民幣(分配型)
華頓全球黑鑽油源基金	富蘭克林華美坦伯頓全球股票組合基金
華頓全球時尚精品基金	富蘭克林華美新世界股票基金-新臺幣
華頓中小型基金	富蘭克林華美新世界股票基金-美元
惠理康和兩岸價值基金	富蘭克林華美新世界股票基金-人民幣

富蘭克林華美第一富基金

富蘭克林華美全球債券組合基金-累計型
 富蘭克林華美全球債券組合基金-分配型
 富蘭克林華美全球債券組合基金-美元累計型
 富蘭克林華美全球債券組合基金-美元分配型
 富蘭克林華美中華基金
 台新亞澳高收益債券基金(累計型)
 台新亞澳高收益債券基金(月配息型)
 台新亞澳高收益債券基金(累計型)-USD
 台新亞澳高收益債券基金(月配息型)-USD
 台新羅傑斯環球資源指數基金
 台新新興市場債券基金(A類型)
 台新新興市場債券基金(B類型)
 台新新興市場債券基金(A類型)-USD
 台新新興市場債券基金(B類型)-USD
 台新中國傘型基金之台新中証消費服務領先指數基金
 台新中國傘型基金之台新人民幣貨幣市場基金
 台新全球不動產入息基金(累積型)-新臺幣
 台新全球不動產入息基金(月配息型)-新臺幣
 台新全球不動產入息基金(累積型)-美元
 台新全球不動產入息基金(月配息型)-美元
 台新全球不動產入息基金(月配息型)-人民幣
 台新全球多元資產組合基金(累積型)-新臺幣
 台新全球多元資產組合基金(月配息型)-新臺幣
 台新全球多元資產組合基金(累積型)-美元
 台新全球多元資產組合基金(月配息型)-美元
 台新歐洲動態平衡基金-新台幣
 台新歐洲動態平衡基金-美元
 台新中美貨幣市場基金-新台幣
 台新中美貨幣市場基金-美元
 台新中美貨幣市場基金-人民幣
 台新北美收益資產證券化基金(A)
 台新北美收益資產證券化基金(B)
 台新北美收益資產證券化基金(A)-USD
 台新北美收益資產證券化基金(B)-USD
 台新主流基金
 台新亞美短期債券基金
 台新大眾貨幣市場基金
 台新中國通基金
 台新台灣中小基金
 台新真吉利貨幣市場基金

合庫台灣基金

合庫全球高收益債券基金A類型
 合庫全球高收益債券基金B類型
 合庫全球高收益債券基金A類型(美元)
 合庫全球高收益債券基金B類型(美元)
 合庫全球高收益債券基金A類型(澳幣)
 合庫全球高收益債券基金B類型(澳幣)
 合庫全球高收益債券基金A類型(人民幣)
 合庫全球高收益債券基金B類型(人民幣)
 合庫全球高收益債券基金C類型(美元)
 合庫全球新興市場基金
 合庫新興多重收益基金A類型
 合庫新興多重收益基金B類型
 合庫新興多重收益基金A類型(南非幣)
 合庫新興多重收益基金B類型(南非幣)
 合庫新興多重收益基金A類型(人民幣)

合庫新興多重收益基金B類型(人民幣)

合庫貨幣市場基金

合庫全球高股息基金A(TWD不配息)

合庫全球高股息基金B(TWD配息)

合庫全球高股息基金A(USD不配息)

合庫全球高股息基金B(USD配息)

台新2000高科技基金

台新1699貨幣市場基金

台新高股息平衡基金

台新中國精選中小基金

台新新興傘型基金之台新新興市場機會股票基金

台新印度基金

大華銀人民幣保本基金**元大商業銀行貨幣市場共同基金**

附錄五：企業財務報表項目與調查表項目之對照說明

財務報表 資產負債項目	財務報表附註 或重要會計項目明細	調查表 電腦代號	調查表 項目名稱
資產			
一、流動資產			
(一) 現金及約當現金			
1.現金及銀行存款	<ul style="list-style-type: none"> ● 庫存現金及零用金-新台幣現鈔 ● 支票存款、新台幣活期存款、郵政劃撥儲金 ● 銀行本票、銀行（郵政）匯票、台支 ● 備償專戶 ● 新台幣定期存款 ● 外匯活期存款、外匯定期存款 	101000 102010 102010 102010 102020 102030	庫存現金及零用金 活期性存款 活期性存款 活期性存款 定期性存款 外匯存款
	註：3個月以上定存若依會計原則帳列在「其他金融資產」、「其他應收款」或「其他流動或非流動資產」，填調查表時仍須依台、外幣存款形式歸類，如定期性存款或外匯存款等。		
2.約當現金	<ul style="list-style-type: none"> ● 附買回票債券 ● 商業本票 ● 國庫券 	103000 106010 106020	附賣回票債券投資 短期票券 政府公債及國庫券
(二) 透過損益按公允價值衡量之金融資產-流動	(按有價證券內容區分，以公允價值(市價)填入附表2--國內外金融投資明細表) <ul style="list-style-type: none"> ● 遠期外匯合約、利率交換合約(國內銀行承作) ● 結構型商品(國外承作) 	106080 108040	衍生金融資產及結構型商品 國外衍生金融資產及結構型商品

財務報表 資產負債項目	財務報表附註 或重要會計項目明細	調查表 電腦代號	調查表 項目名稱
(三) 備供出售金融資產-流動	<p>(按有價證券內容區分，以公允價值(市價)填入附表2--國內外金融投資明細表)</p> <ul style="list-style-type: none"> ● 摩根大歐洲基金 (國內投信發行之共同基金。 國內共同基金名單請參附錄四。) ● 摩根亞洲內需主題基金(美元) (境外共同基金相關資訊，請參「 境外基金資訊觀測站」網址： http://announce.fundclear.com.tw/ MOPSFundWeb/) ● 台積電股份 ● F-宸鴻，持股 0.5% 	106050 108030 106060 108030	共同基金(受益憑證) 國外有價證券投資 股份 國外有價證券投資
(四) 持有至到期日金融資產-流動	<p>(按有價證券內容區分，以公允價值填入附表2--國內外金融投資明細表)</p> <ul style="list-style-type: none"> ● 公司債-台電公司發行 ● 次順位金融債券-台新銀行發行 	106030 106040	公司債 金融債券
(五) 避險之衍生金融資產-流動	<p>(按有價證券內容區分，以公允價值填入附表2--國內外金融投資明細表)</p> <ul style="list-style-type: none"> ● 遠期外匯合約(國內銀行承作) ● 燃油價格交換合約(國外承作) 	106080 108040	衍生金融資產及結構型商品 國外衍生金融資產及結構型商品
(六) 無活絡市場之債券投資-流動	<p>(按有價證券內容區分，填入附表2--國內外金融投資明細表)</p> <ul style="list-style-type: none"> ● 可轉換公司債-國內未上市公司 ● 大眾銀行次順位金融債券 ● 國外債券 	106030 106040 108030	公司債 金融債券 國外有價證券投資
(七) 應收票據	<p>(按對象別填附表1--應收預付及應付預收明細表一*、商業授信欄。)</p>		

財務報表 資產負債項目	財務報表附註 或重要會計項目明細	調查表 電腦代號	調查表 項目名稱
	● 因銷貨所收受之應收票據毛額（未扣備抵呆帳），買方發票人如：		
	(1) 國立台灣大學	105010	應收預付*-政府
	(2) 富邦產物保險	105020	應收預付*-金機
	(3) 台糖公司	105030	應收預付*-企業
	(4) 陳志明商號	105030	應收預付*-企業
	(5) 許進德（個人）	105040	應收預付*-個人
	(6) 財團法人羅東博愛醫院	105040	應收預付*-非營利團體
	● 因融通所收受之票據-國內企業	104030	融通-企業
減：應收票據貼現	以票據向金融機構貼現視為借款	201000	國內金融機構借款
減：備抵呆帳		105060	備抵呆帳
(八) 應收票據-關係人	(處理方式同(七))		
	● Memsic, Inc. (國外企業)	105050	應收預付*-國外
減：備抵呆帳		105060	備抵呆帳
(九) 應收帳款	(按對象別填入附表1--應收預付及應付預收明細表一*、商業授信欄。)		
	● 國家中山科學研究院(中科院)	105010	應收預付*-政府
	● 台灣大哥大	105030	應收預付*-企業
	● 以D/A、D/P、O/A、分期付款等方式外銷之國外應收貨款	105050	應收預付*-國外
	● 應收帳款讓售保留款-外銷部份	105050	應收預付*-國外
減：備抵呆帳		105060	備抵呆帳
(十) 應收帳款-關係人	(處理方式同(九))		
	● 國內融資性租賃公司	105020	應收預付*-金機
	● MUC Group (國外企業)	105050	應收預付*-國外
(十一) 應收建造合約款	按對象別列入附表1--應收預付及應付預收明細表一*、商業授信欄。)	105000	應收預付*-對象別

財務報表 資產負債項目	財務報表附註 或重要會計項目明細	調查表 電腦代號	調查表 項目名稱
(營建業適用)			
(十二) 分期應收帳款 減：未實現分期利益	● 以分期付款方式銷售汽車（隱含利息）給張大同（以淨額填列）	104040	融通-個人
(十三) 其他應收款	（按對象別填入附表1--應收預付及應付預收明細表二**、其他應收及預付款欄。）		
1.應收退稅款	● 應退營業稅	105010	應收預付**-政府
2.應收利息	● 國內銀行存款	105020	應收預付**-金機
	● 台塑公司債之債息	105030	應收預付**-企業
3.應收出售設備款	● 力晶科技出售設備予國外企業	105050	應收預付**-國外
4.出售應收帳款	● 售予國內銀行 （減除已預支金額後之餘額）	105020	應收預付**-金機
(十四) 其他應收款— 關係人	（處理方式同（十三））		
1.應收代購原料款	● 國內關係企業	105030	應收預付**-企業
2.應收融資款	● 資金融通南部汽車，利率 2.15% ~ 2.9%	104030	融通-企業
(十五) 存貨	（以減除跌價損失後淨額列計）		
1.製造業存貨	含原料、物料、在製品、製成品、 在途存貨	109000	存貨淨額
減：備抵跌價損失			
2.零售業存貨	含商品存貨、寄銷品、在途商品	109000	存貨淨額
減：備抵跌價損失			
3.建築業存貨	（興建住宅、辦公大樓以供出售）		
	● 營建用地	107000	國內投資性不動產
	● 在建房地	107000	國內投資性不動產
	● 待售房地產、車位	107000	國內投資性不動產

財務報表 資產負債項目	財務報表附註 或重要會計項目明細	調查表 電腦代號	調查表 項目名稱
4.航運業存貨	● 燃料	109000	存貨淨額
(十六) 預付費用及預付款項	(按對象別填入附表1--應收預付及應付預收明細表一*、商業授信欄或二**、其他應收及預付款欄。)		
1.預付稅款	● 牌照稅、燃料費	105010	應收預付**-政府
2.預付保險費	● 新光產物保險公司	105020	應收預付**-金機
3.預付進口結匯款	● 於上海商銀開立信用狀保證金	105020	應收預付**-金機
4.預付貨款	● 預付國內購料款-向豐興買鋼筋	105030	應收預付*-企業
5.預付差旅費	● 員工差旅費	105040	應收預付**-個人
6.預付土地款	● 與地主王大明合建分屋	105040	應收預付*-個人
7.用品盤存	● 文具用品	111000	用品盤存
(十七) 其他流動資產	(處理方式同(十五))		
1.當期所得稅資產	● 應收所得稅退稅款	105010	應收預付**-政府
	● 預付所得稅	105010	應收預付**-政府
2.進項稅額、留抵稅額	● 營業稅	105010	應收預付**-政府
3.暫付款	● 暫繳營利事業所得稅	105010	應收預付**-政府
	● 暫付貨款-神準公司	105030	應收預付**-企業
	● 暫付員工差旅費	105040	應收預付**-個人
4.員工借支	● 預支薪資	105040	應收預付**-個人
5.代付款	● 代付關係企業運費	105030	應收預付**-企業
6.同業往來	● 貸予洋洋企業之週轉金，不計息	105030	應收預付**-企業
	● 貸予國勝公司，年息4%	104030	融通-企業
7.股東往來	● 資金貸予股東吳大器，年息5%	104040	融通-個人
	● 資金貸予董事謝大川，不計息	105040	應收預付**-個人
(十八) 其他金融資產-流動	● 新台幣定存單-進口貨物關稅保證	102020	定期性存款
	● 原始到期日超過3個月之定期存款(新台幣)	102020	定期性存款

財務報表 資產負債項目	財務報表附註 或重要會計項目明細	調查表 電腦代號	調查表 項目名稱
二、非流動資產			
(一) 透過損益按公允價值衡量之金融資產-非流動	(按有價證券內容區分，以公允價值填入附表2--國內外金融投資明細表) ● 瑞軒科技公司可轉換公司債	106030	公司債
(二) 備供出售金融資產-非流動	(按有價證券內容區分，以公允價值填入附表2--國內外金融投資明細表) ● 裕隆汽車公司股份	106060	股份
(三) 持有至到期日金融資產-非流動	(按有價證券內容區分，以帳面價值填入附表2--國內外金融投資明細表) ● 德意志銀行102年第1次無擔保人民幣國際債券B券 ● 陸商中國建設銀行台北分行公司債 ● 玉山銀行人民幣債券	108030 106040 106040	國外有價證券投資 國內金融債 國內金融債
(四) 避險之衍生金融資產-非流動	(按有價證券內容區分，以公允價值填入附表2--國內外金融投資明細表) ● 利率交換合約(國內銀行承作) ● 天然氣交換合約(國外承作)	106080 108040	衍生金融資產及結構型商品 國外衍生金融資產及結構型商品
(五) 以成本衡量之金融資產-非流動	(按有價證券內容區分，以帳面價值填入附表2--國內外金融投資明細表) ● 亞太電信公司股份 ● Barston Co., Ltd. (持股逾10%) ● Dongbu Metal Co., Ltd. (持股5%)	106060 108020 108030	股份 國外直接投資 國外有價證券投資

財務報表 資產負債項目	財務報表附註 或重要會計項目明細	調查表 電腦代號	調查表 項目名稱
(六) 無活絡市場之債券投資-非流動	(按有價證券內容區分，填入附表2--國內外金融投資明細表) ● GTBF, Inc.可轉換公司債	108030	國外有價證券投資
(七) 採用權益法之投資	(按有價證券內容區分，以權益法認列投資收益後之餘額填入附表2--國內外金融投資明細表)		
1.長期股權投資	● 裕邦科技公司 (國內企業) ● SiRF Technology Holdings (國外企業)	106060 108020	股份 國外直接投資
2.預付長期投資款	● 投資籌備中之南一公司 (國內)	105030	應收預付**-企業
(八) 其他長期投資	● 如黃金存摺、古董字畫、藝術品、高球證及團體保險解約價值等	106090	其他國內投資
三、不動產、廠房及設備	建築物、廠房及設備以減除累積折舊後之淨額列示		
(一) 土地	● 土地淨額 (含土地重估增值)	110010	不動產-土地淨額
(二) 建築物及其他設備	● 土地改良物淨額 ● 建築物及房屋淨額 (重估增值) ● 機具設備淨額	110020 110020 110020	不動產-建築物、廠房及設備淨額 不動產-建築物、廠房及設備淨額 不動產-建築物、廠房及設備淨額
(三) 租賃資產	(資本租賃)	110020	不動產-建築物、廠房及設備淨額
(四) 未完工程及待驗	(企業興建供自用之廠房、設備)	110020	不動產-建築物、

財務報表 資產負債項目	財務報表附註 或重要會計項目明細	調查表 電腦代號	調查表 項目名稱
設備			廠房及設備淨額
(五) 出租資產 (租賃業)	以出租資產為本業，產生營業收入者，如出租汽車、房地產等	110020	不動產-建築物、 廠房及設備淨額
四、投資性不動產			
(一) 出租資產 (非租賃業) 減：累積折舊	非以經營出租資產為本業者 (以減除累積折舊後淨額列計)	107000	國內投資性不動產
(二) 閒置資產 減：累積折舊	(以減除累積折舊後淨額列計)	107000	國內投資性不動產
五、其他非流動資產			
(一) 遞延費用	(除遞延所得稅資產外，所有遞延費用及遞延資產皆列在111000) ● 公司債發行費用、長期借款手續費 ● 技術合作費、定檢大修費用	111000 111000 111000	遞延資產 遞延資產 遞延資產
(二) 遞延所得稅資產		105010	應收預付**-政府
(三) 存出保證金	(以現金存出，按對象別填入附表1--應收預付及應付預收明細表中的二**、其他應收及預付款欄。) ● 法院、海關 ● 勞動部勞動力發展署外勞保證金專戶 ● 中央銀行 ● 遠傳電信、東鋼、正崙精密 (若以非現金資產擔保，按資產形式來分類) ● 定期存單(新台幣) ● 政府公債 ● 仁寶公司股票	105010 105010 105020 105030 102020 106020 106060	應收預付**-政府 應收預付**-政府 應收預付**-金機 應收預付**-企業 定期性存款 政府公債及國庫券 股份

財務報表 資產負債項目	財務報表附註 或重要會計項目明細	調查表 電腦代號	調查表 項目名稱
(四) 預付設備款	● 向台中精機購買CNC車床預付款	105030	應收預付*-企業
(五) 長期應收帳款 減：分期末實現 利息收入	(以減除未實現利息收入後列計) ● 南亞塑膠	104030	融通-企業
(六) 催收款	(以減除備抵呆帳後淨額，按對象別填入附表1--應收預付及應付預收明細表中的二**、其他應收及預付款欄) ● 鴻發公司	105030	應收預付**-企業
(七) 未實現售後租回 利得或損失	● 借方列在遞延資產 ● 貸方列在遞延負債	111000 213000	遞延資產 遞延負債
六、無形資產			
(一) 無形資產	● 電腦軟體、軟體權利金	111000	無形資產
	● 商標權、專利權、特許權、著作權	111000	無形資產
	● 商譽、開辦費	111000	無形資產
(二) 遞延資產	● 電力線路補助費	111000	遞延資產
七、生物資產	農、畜業之牲畜、林木、經濟作物	111000	生物資產
負債			
一、流動負債			
(一) 短期借款			
1. 銀行透支	● 合作金庫	201000	國內金融機構借款
2. 短期借款	● 日商瑞穗實業銀行信用借款 ● 向正大公司之短期借款	201000 202020	國內金融機構借款 國內非金機借款 -企業
(二) 應付短期票券			

財務報表 資產負債項目	財務報表附註 或重要會計項目明細	調查表 電腦代號	調查表 項目名稱
1.附條件交易	● 附買回票債券	204000	附買(賣)回票債券 負債
2.應付商業本票	(以扣除/加計發行折/溢價後之淨額 列計)	206000	應付票券
3.應付銀行承兌匯票		206000	應付票券
(三) 透過損益按公允 價值衡量之金 融負債-流動 (含評價調整)	● 外匯選擇權	214000	透過損益按公允價 值衡量之金融負債
	● 交換公司債交換權或賣回權	214000	透過損益按公允價 值衡量之金融負債
(四) 避險之衍生金融 負債-流動 (含評價調整)	● 油價交換合約	215000	避險之衍生金融負 債
	● 預購遠期外匯	215000	避險之衍生金融負 債
(五) 以成本衡量之金 融負債-流動	● 股票轉換權利	216000	以成本衡量之金融 負債
(六) 特別股負債-流 動		217000	特別股負債
(七) 其他金融負債- 流動	(無法分類至其他負債項目，且金 額並非重大)	218000	其他金融負債
(八) 應付票據 (不計息)	(按對象別填入附表1--應收預付及應 付預收明細表一*、商業受信欄。)		
(九) 應付帳款	(按對象別填入附表1--應收預付及應 付預收明細表一*、商業受信欄。)		
(十) 應付費用	(按對象別填入附表1--應收預付及 應付預收明細表二**、其他應付及 預收款欄。)		

財務報表 資產負債項目	財務報表附註 或重要會計項目明細	調查表 電腦代號	調查表 項目名稱
1.應付稅捐	● 關稅、營業稅、貨物稅、所得稅等	205010	應付預收**-政府
2.應付利息	● 貸款利息-法國興業銀行台北分行	205020	應付預收**-金機
3.應付保險費	● 健保費-衛生福利部中央健保署	205010	應付預收**-政府
	● 勞保費-勞動部勞工保險局 (勞、健保費如無法個別區分，則全部歸類至205020)	205020	應付預收**-金機
4.應付水電費	● 台灣自來水公司、台灣電力公司	205030	應付預收**-企業
5.應付運費	● 新竹貨運	205030	應付預收**-企業
6.應付薪資及獎金		205040	應付預收**-個人
7.應付員工紅利及董監酬勞		205040	應付預收**-個人
8.應付權利金	● 國外技術權利金	205050	應付預收**-國外
(十一) 其他應付款	(按對象別填入附表1--應收預付及應付預收明細表內，視營業性質列於一*、商業受信欄或二**、其他應付及預收款欄。)		
1.應付設備款	● 向德國Aalborg Instruments co. 進口設備	205050	應付預收*-國外
(十二) 預收款項	(處理方式同(十一))		
1.預收貨款	● 國碁電子(杭州)有限公司	205050	應付預收*-國外
2.預收工程款	與同一工程之在建工程相抵後之淨額，按對象別區分。		
	● 承包政府工程	205010	應付預收*-政府
	● 承包民營企業工程	205030	應付預收*-企業
3.預收房地款	● 預收張莉莉購屋款	205040	應付預收*-個人
(十三) 一年內到期之長期負債	● 中華開發銀行長期借款	201000	國內金融機構借款
	● 一年內到期之國內公司債	207000	應付國內公司債
	● 一年內到期之海外可轉換公司債	208000	應付國外有價證券
(十四) 其他流動負債	(按對象別填入附表1--應收預付及		

財務報表 資產負債項目	財務報表附註 或重要會計項目明細	調查表 電腦代號	調查表 項目名稱
1.銷項稅額	應付預收明細表內，視營業性質列於一*、商業受信欄或二**、其他應付及預收款欄。) ● 營業稅 (銷項稅額若為負數，先與其他應付稅捐相抵，仍為負數，則改列進項稅額)	205010 105010	應付預收**-政府 應收預付**-政府
2.代收款	● 代扣員工薪資所得稅	205010	應付預收**-政府
	● 代扣員工勞保費	205020	應付預收**-金機
3.暫收款	● 暫收股款-普迅公司轉投資股款	205030	應付預收**-企業
4.同業往來	● 向台塑石化借貸，年息3.5%	202020	國內非金機借款-企業
5.股東往來	● 股東賴世美代墊款，不計息	205040	應付預收**-個人
6.負債準備-流動	● 損失準備、售後服務準備	209000	責任及損失準備
7.當期所得稅負債		205010	應付預收**-政府
二、非流動負債			
(一) 透過損益按公允價值衡量之金融負債-非流動		214000	透過損益按公允價值衡量之金融負債
(二) 避險之衍生金融負債-非流動 (含評價調整)	● 利率交換合約	215000	避險之衍生金融負債
(三) 以成本衡量之金融負債-非流動	● 股票轉換權利	216000	以成本衡量之金融負債
(四) 特別股負債-非流動		217000	特別股負債
(五) 其他金融負債-非流動		218000	其他金融負債

財務報表 資產負債項目	財務報表附註 或重要會計項目明細	調查表 電腦代號	調查表 項目名稱
(六) 長期借款	<ul style="list-style-type: none"> ● 荷商安智銀行在台分行 ● 關係人--美國AT&T公司 	201000	國內金融機構借款
		203000	國外借款
(七) 應付公司債	(以扣除/加計折/溢價之淨額列計)		
	<ul style="list-style-type: none"> ● 國內公司債 	207000	應付國內公司債
	<ul style="list-style-type: none"> ● 海外可轉換公司債 	208000	應付國外有價證券
(八) 長期應付票據與 款項 (不計息)	(按對象別填入「附表1--應收預付及 應付預收明細表」中的一*、商業受 信欄。)		
	<ul style="list-style-type: none"> ● 國內公司 	205030	應付預收*-企業
(九) 長期應付票據與 款項 (計息)	按對象別填入		
	<ul style="list-style-type: none"> ● 富邦產物保險 	201000	國內金機借款
	<ul style="list-style-type: none"> ● 政府、企業或個人等 	202000	國內非金機借款 -對象別
(十) 應付租賃款 -機器設備	<ul style="list-style-type: none"> ● 向全錄公司承租機器設備，租賃 期4年，可承購該設備，承租期 間所繳納之租金得充承購價款。 	202020	國內非金機借款 -企業
(十一) 遞延所得稅負 債	<ul style="list-style-type: none"> ● 應付所得稅 (填入附表1--二**、 其他應付及預收款欄) 	205010	應付預收**-政府
	<ul style="list-style-type: none"> ● 土地增值稅準備 	211000	土地增值稅準備
(十二) 確定福利負債	填入附表1--二**、其他應付及預收 款欄	205040	應付預收**-個人
(十三) 其他非流動負 債		205030	應付預收**-企業
1. 存入保證金	<ul style="list-style-type: none"> ● 遠雄建設股份有限公司 	205030	應付預收**-企業
2. 負債準備-非流動	<ul style="list-style-type: none"> ● 營業準備，如投資損失準備、兌 換損失準備、違約損失準備、買 賣損失準備 	209000	責任及損失準備

財務報表 資產負債項目	財務報表附註 或重要會計項目明細	調查表 電腦代號	調查表 項目名稱
3.其他非流動負債 -其他	● 負債準備		
	1.員工退休金準備	210000	人事及退休金準備
	2.職工福利金準備 (累積未休假給付、帶薪假給付)	210000	人事及退休金準備
	● 遞延貸項-聯屬公司間利益 (未實現收入、利得)	213000	遞延負債
	● 採權益法之長期股權投資貸餘	209000	責任及損失準備
權益			
一、股本(實收)	(按股東身分別區分)		
(一)普通股股本	● 國安基金	301010	實收資本-政府
	● 勞保基金、勞退基金、退撫基金	301020	實收資本-金機
	● 國內投資公司、國內創投公司、 國內證券投資信託基金	301020	實收資本-金機
	● 花旗(台灣)商業銀行受託保管 新加坡政府投資專戶(信託專戶 按委託人身分別分類)	301050	實收資本-國外
	● Broadcom Corp. (U.S.A.)	301050	實收資本-國外
(二)特別股股本	(按股東身分別區分)	301000	實收資本-身分別
(三)庫藏股票	● 其他金融業買回自家股票	301020	實收資本-金機
	● 民營企業買回自家股票	301030	實收資本-企業
二、資本公積		302000	資本公積、保留盈 餘及其他權益
三、保留盈餘	(若為虧損，請在數字前加負號)	302000	資本公積、保留盈 餘及其他權益
四、其他權益		302000	資本公積、保留盈 餘及其他權益

附錄六：調查人員評分原則

評分項目		權數	備註
研習	研習測驗分數	10%	
視導	視導時完成件數	5%	
	視導時完成率	5%	<ul style="list-style-type: none"> ➤ 計算時扣除倒閉、歇業及僅能回收一年的家數 ➤ 第一週視導者該項分數*1.2倍計算，第二週視導者*1.1倍計算。
	視導成績（由視導人員給分）	40%	
完成狀況	最後完成件數	30%	
	最後完成率	10%	計算時扣除倒閉、歇業及僅能回收一年的家數
合計		100%	

註：視導評分項目包括以下五項

- (1) 調查表填寫是否正確；
- (2) 是否確實蒐集或詢問企業會計細目資料；
- (3) 回答問題是否清楚明確；
- (4) 視導配合度與調查熱忱，是否準時參加視導；
- (5) 調查表回收後，央行複審是否仍發現錯誤。

附錄七：研習及視導因天然災害延期作業原則

若研習及視導期間有颱風來襲之狀況，請密切注意政府發布之停班訊息，並依下列原則辦理：

	會議延期	會議照常舉行，部分調查人員改期
研習	<ol style="list-style-type: none"> 1.若研習會場所在地或台北市停班，則當天研習逕行取消，央行不再另行通知。 2.延期之研習會議將由央行通知各銀行總行另行舉辦之日期及地點。 	<ol style="list-style-type: none"> 1.研習會場所在地未停班，而參加之調查人員分行所在地停班，則當天研習照常舉行，分行所在地停班之調查人員不須於當天前往研習。 2.請各銀行總行儘速將上述未研習人員名單提供央行，由央行統一安排其補參加研習之場次。
視導	<ol style="list-style-type: none"> 1.若視導會場所在地停班，或台北市於每週外埠視導行程的首日停班，則當天視導逕行取消，央行不再另行通知。 2.延期之視導作業將由央行通知各銀行總行另行視導之日期及地點。 	<ol style="list-style-type: none"> 1.視導會場所在地未停班，而參加之調查人員分行所在地停班，則當天視導照常舉行，分行所在地停班之調查人員不須於當天前往視導。 2.該區視導排程將由央行立即調整並機動安排未停班之調查人員前往視導，請各銀行總行協助通知調查人員。

106年民營企業資金狀況調查視導重點

- 一、 **視導需攜帶完整書面資料**（請勿攜帶電子檔，所有資料於視導後歸還）。若攜帶資料不全，致無法查核填表正確性，須至央行重新視導。

書面資料一覽表：

- 樣本名冊。
- 所有完成之調查表（請以B4或A3紙張列印）。
 - ✓ 每件樣本：均須包括「資產表」、「負債表」、附表1「應收預付及應付預收款項明細表」、附表2「國內外金融投資明細表」4張工作表。
 - ✓ 上市櫃公司另須列印「上市櫃公司之實收資本工作表」。
- 填寫上述調查表所參考之財務資料。
 - ✓ 上市櫃公司： 「個體」財務報告書（請攜帶整本財務報告書，切勿只帶資產負債表）
 - 公開資訊觀測站之「股權分散表」
 - 公開資訊觀測站之「董監事持股餘額明細資料」
 - （選擇性）詢問受查企業之會計科目明細資料
 - ✓ 興櫃、公開發行公司： 「個體」財務報告書（請攜帶整本財務報告書，切勿只帶資產負債表）
 - 股東名冊（若無股東名冊，則請攜帶年報之「股東結構表」及公開資訊觀測站之「董監事持股餘額明細資料」）
 - （選擇性）詢問受查企業之會計科目明細資料
 - ✓ 其他公司： 財簽或稅簽財務報表
 - 股東結構表及經濟部商業司之董監事資料
 - 詢問受查企業之會計科目明細資料

- 二、視導前，請自行檢查下列事項，避免常見錯誤。若填表錯誤過多，須至央行重新視導。

視導查核重點：

- 填入調查表之金額單位，是否錯誤放大1,000倍？

說明：中小企業財報常以「元」為單位，而本調查以「千元」為單位。

資產

- 是否漏填「備抵呆帳」項目（代號105060）？

說明：企業財報之應收款項，含毛額、備抵呆項，及淨額三種數字。須將毛額（非淨額）填入「附表1--應收預付及應付預收款項明細表」；備抵呆項填入資產表「備抵呆帳」項目。

- 是否漏填「外匯存款」項目（代號102030）？

說明：調查企業若以外銷為主，理論上應有外匯存款，惟外匯存款常含在活期及定期存款項下，須詳閱財報或詢問公司，才能分出。

- 附表1應收、應付項目，是否未區分交易對象別？

說明：填報往來對象僅有企業部門，實不合理。例如，企業期底多有應收付稅款（對象別為政府）；應付保費（對象別為金融機構）；應付薪資（對象別為個人）；以外銷為主者，交易對象應有國外部門。

- 有計息之應收付款、股東往來，是否誤填附表1？正確應填「融通」（代號104010~104050）、「借款」（代號201000~203000）。

- 附表2國內外金融投資項目，是否未區分國內、國外？

- 營建業樣本之財報「存貨」項下待售房地、營建用地、在建房地，是否誤列本調查存貨？正確應填「國內投資性不動產及閒置資產」（代號107000）。

- 財報非營業用「出租資產」是否正確填入「國內投資性不動產

及閒置資產」(代號107000)?

說明：(1)若本業為租賃者，出租資產請改列本調查營業用「不動產、廠房及設備淨額」項下(代號110000)；

(2)本業不是租賃者，但財報將出租資產列在不動產、廠房及設備淨額項下，本調查列「投資性不動產」項下(代號107000)。

- 是否遺漏應填入「無形資產、生物資產、遞延資產及用品盤存」(代號111000)之項目？

負債

- 財報「短期借款、長期借款與長期應付票據」項，是否包含計息之票券？應加以區分，填入「應付票券」(代號206000)。
- 財報「一年內到期長期負債」項，是否包含應付國內或海外公司債？應加以區分，填入「應付國內公司債」(代號207000)或「應付國外有價證券」(代號208000)。
- 財報「長期股權投資貸餘」是否正確填入「責任及損失準備」(代號209000)？
- 財報「土地增值稅準備」是否誤列附表1之政府部門？正確應填「土地增值稅準備」(代號211000)。
- 財報「淨確定福利資產/負債」是否正確填入附表1之個人部門(代號205040)？

權益

- 實收資本是否依出資股東的身分，正確區分部門別？